

Ausgabe 2024



WIRTSCHAFT & POLITIK

Berliner Wirtschaft in Zahlen

Ausgabe 2024



Das Jahr 2023 geprägt von Kostenbelastungen für Unternehmen und Verbraucher

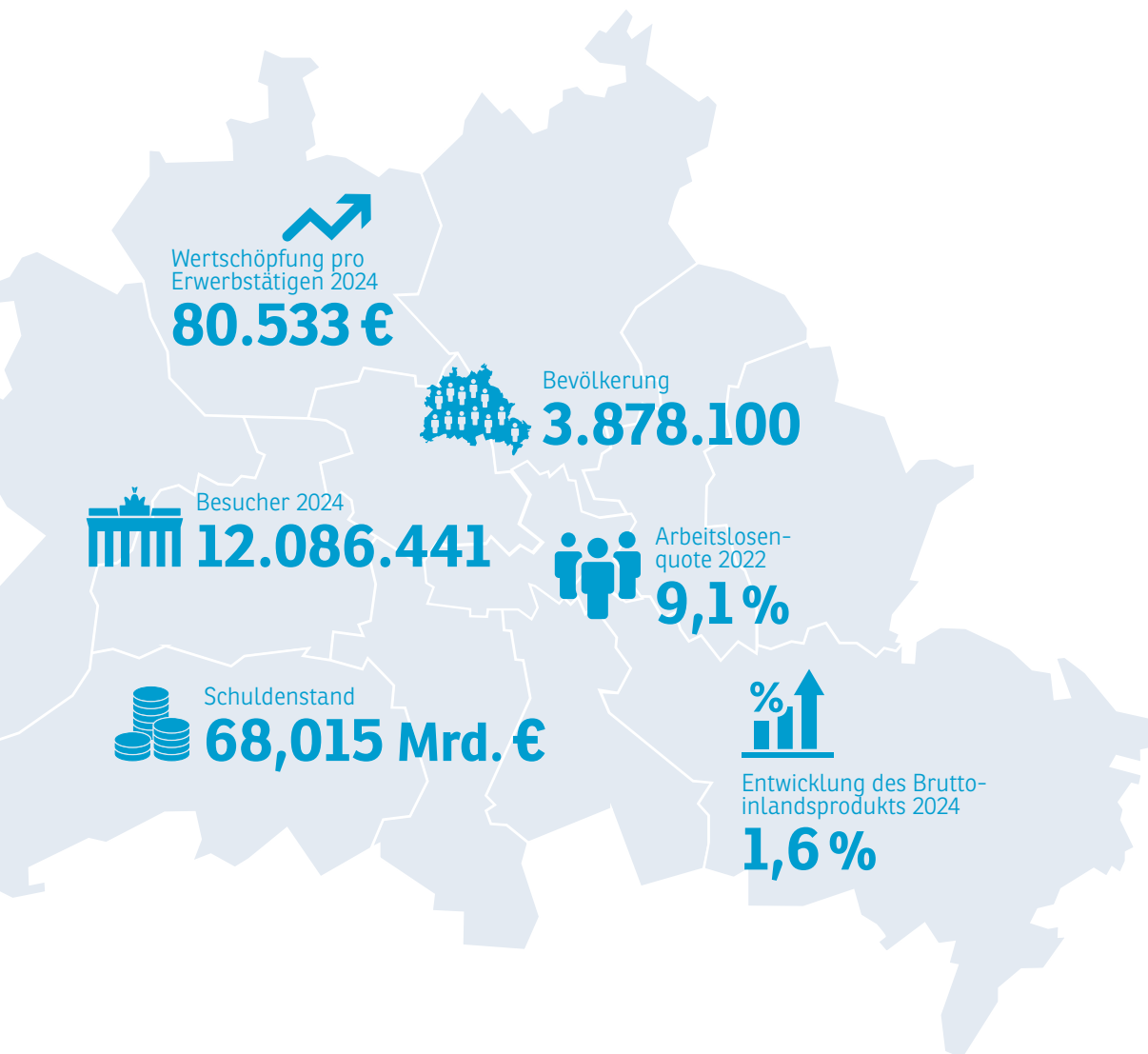
Die Berliner Wirtschaft litt im Jahr 2023 erheblich unter der Energiekrise und den anhaltenden Lieferkettenproblemen als direkte Folgen des völkerrechtswidrigen Krieges Russlands gegen die Ukraine. Steigende Preise und eine anhaltend hohe Inflation belasteten Unternehmen und Verbraucher gleichermaßen. Die Inflation erreichte im Februar mit 9,1 Prozent ihren Höhepunkt. Danach verlangsamte sich der Preisanstieg zwar, aber über das ganze Jahr hinweg lag die Inflation bei durchschnittlich 6,2 Prozent. Zumindest verhinderten die milden Wintertemperaturen zu Jahresbeginn die befürchteten Gasmangellagen und Blackouts.

Man hatte erwartet, dass die Konsumenten ihre während der Coronakrise gebildeten Rücklagen schnell in Konsum umsetzen würden. Stattdessen verunsicherten die steigenden Preise die Konsumenten nachhaltig, und die Sparquote stieg deutlich an. Das Konsumklima erholte sich kaum und blieb 2023 deutlich unter dem Vorkrisenniveau und auch unter dem Niveau der Coronakrise. Die EZB erhöhte unterdessen aufgrund der anhaltend hohen Inflation den Leitzins im Februar auf drei Prozent und dann weitere fünf Mal um 0,25 bis 0,5 Prozentpunkte auf 4,5 Prozent im September 2023. Die steigenden Zinsen bremsten die wirtschaftliche Entwicklung weiter aus, weil Kredite für Investitionen und auch private Anschaffungen sich deutlich verteuerten.

Das Wirtschaftswachstum in Berlin wurde für das Jahr 2023 mit 1,6 Prozent beziffert. Mit Blick auf die Zahlen der Vorjahre mit 4,5 und 3,3 Prozent Wachstum ist dies ein vergleichsweise schwacher Wert. Immerhin lag das Berliner Wachstum auch im Jahr 2023 über dem Bundestrend.

Jan Eder

HAUPTGESCHÄFTSFÜHRER IHK BERLIN





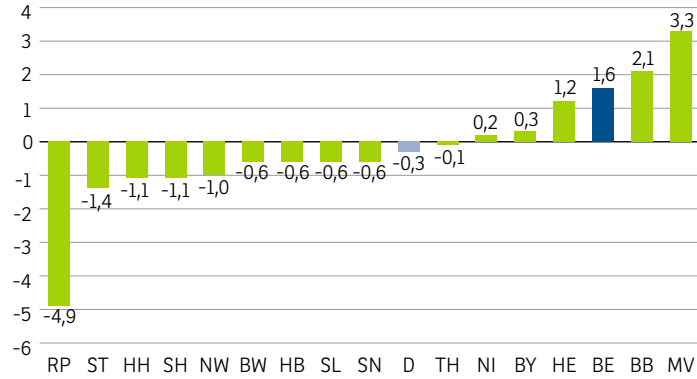
Berlin setzt seine Aufholjagd vor

Mit dem dritten Platz unter den Bundesländern wuchs Berlin im Jahr 2023 wieder deutlich stärker als der gesamtdeutsche Durchschnitt. Mit einem BIP-Wachstum von 1,6 Prozent fiel das Wachstum jedoch deutlich schwächer aus als in den Vorjahren. Wachstumstreiber der Berliner Wirtschaft waren die Dienstleistungsbereiche mit einem preisbereinigten Anstieg um 2,0 Prozent. Mit einer Steigerung der Wertschöpfung um 6,2 Prozent steuerte der Wirtschaftsbereich Information und Kommunikation mehr als ein Drittel zum gesamten Berliner Wirtschaftswachstum bei. Mit plus 2,6 Prozent gingen auch starke Wachstumsimpulse, wenn auch auf geringerem Niveau, vom Handel, Verkehr, Gastgewerbe aus. Das Produzierende Gewerbe verzeichnete preisbereinigt nur ein leichtes Wachstum von 0,9 Prozent. Je Erwerbstätigen lag Berlin bei der Bruttowertschöpfung damit weiterhin unter dem Bundesdurchschnitt, holt aber weiter auf.



Bruttoinlandsprodukt 2023

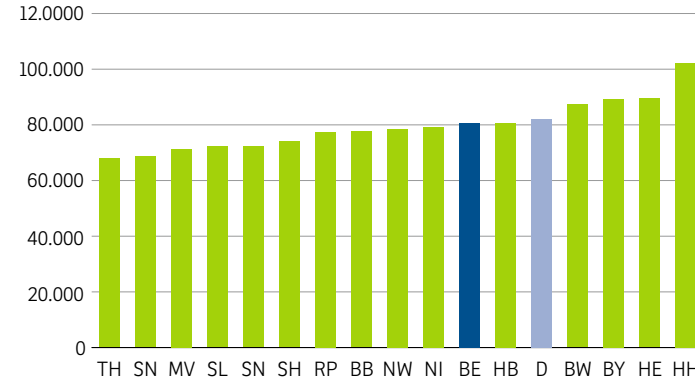
Veränderung gegenüber dem Vorjahr, preisbereinigt, in Prozent



Quelle: Arbeitskreis Volkswirtschaftliche Gesamrechnung der Bundesländer, Februar 2024

Bruttowertschöpfung je Erwerbstätigen 2023

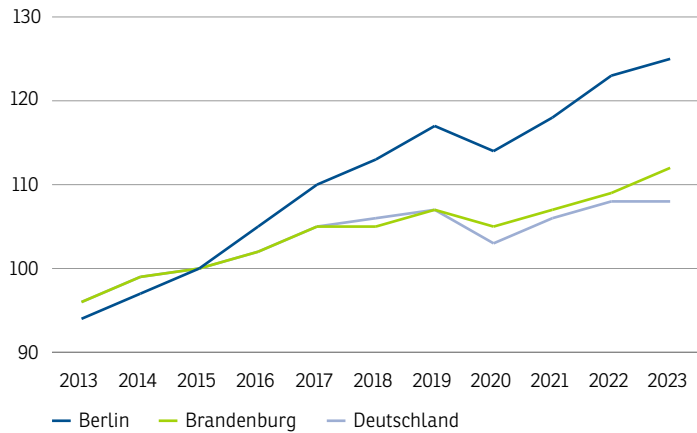
in Euro



Quelle: Arbeitskreis Volkswirtschaftliche Gesamrechnung der Bundesländer, Februar 2024

Entwicklung des Bruttoinlandsprodukts in 2023

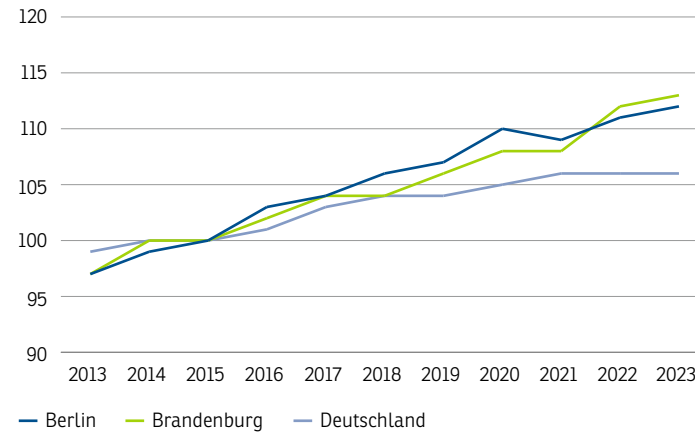
Index 2015 = 100, preisbereinigt und verkettet



Quelle: Arbeitskreis Volkswirtschaftliche Gesamrechnung der Bundesländer, Februar 2024

Bruttowertschöpfung je Arbeitsstunde der Erwerbstätigen

Index 2015 = 100, preisbereinigt und verkettet



Quelle: Arbeitskreis Volkswirtschaftliche Gesamrechnung der Bundesländer, Februar 2024



Bruttowertschöpfung in den Branchen 2022

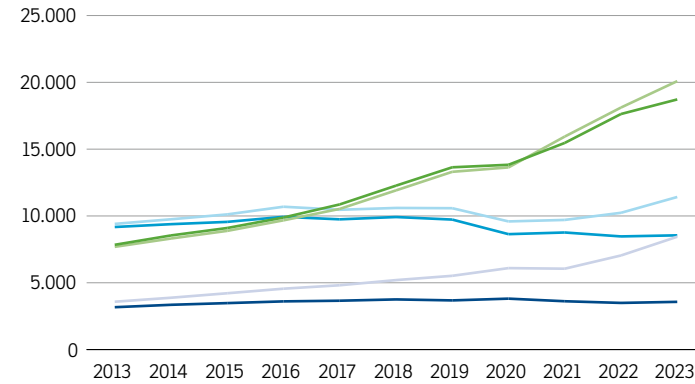
Veränderung gegenüber dem Vorjahr, preisbereinigt

	Mio. Euro	Anteil an Gesamt
Produzierendes Gewerbe ohne Baugewerbe		
Bergbau und Gewinnung von Steinen und Erden	5	0,0 %
Verarbeitendes Gewerbe	9.703	6,5 %
Energieversorgung	2.001	1,3 %
Wasserversorgung, Entsorgung u. Ä.	2.185	1,5 %
Baugewerbe	6.053	4,0 %
Handel, Verkehr, Gastgewerbe		
Handel, Instandhaltung und Reparatur von Kfz	11.721	7,8 %
Verkehr und Lagerei	3.707	2,5 %
Gastgewerbe	1.900	1,3 %
Information und Kommunikation	15.942	10,6 %
Finanz- und Versicherungsdienstleister	4.893	3,3 %
Grundstücks- und Wohnungswesen	17.724	11,8 %
Unternehmensdienstleister		
Freiberufl., wissenschaftl. und techn. Dienstleister	15.188	10,1 %
Sonstige Unternehmensdienstleister	8.667	5,8 %
Öffentl. Dienstleister, Erziehung, Gesundheit		
Öffentl. Verwaltung, Verteidigung, Sozialversicherung	16.311	10,9 %
Erziehung und Unterricht	9.713	6,5 %
Gesundheits- und Sozialwesen	15.663	10,4 %
Sonstige Dienstleister		
Kunst, Unterhaltung und Erholung	3.241	2,2 %
Sonstige Dienstleister a.n.g.	5.319	3,5 %
Häusliche Dienste	340	0,2 %
	150.276	100,00 %

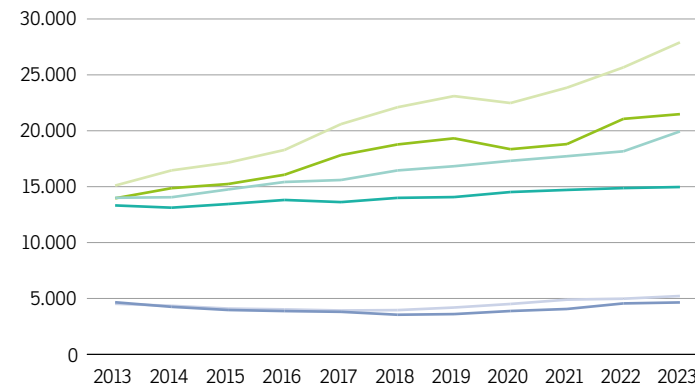
Quelle: Amt für Statistik Berlin-Brandenburg, März 2024

Nominale vs. reale Entwicklung der Bruttowertschöpfung in ausgewählten Branchen

in Mio. Euro, preisbereinigte Werte zu Preisen von 2015



Baugewerbe (real) (nominal) IKT (real) (nominal) Industrie (real) (nominal)



Finanzdienstleister (real) (nominal) Immobilien (real) (nominal) Unternehmens-DL (real) (nominal)

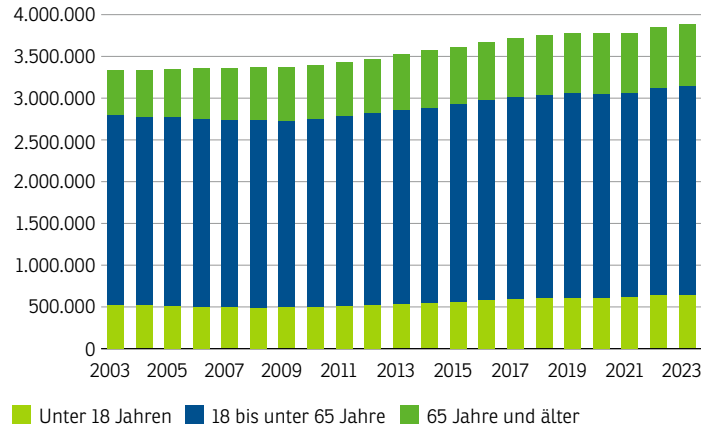
Quelle: Amt für Statistik Berlin-Brandenburg, März 2023; eigene Berechnungen



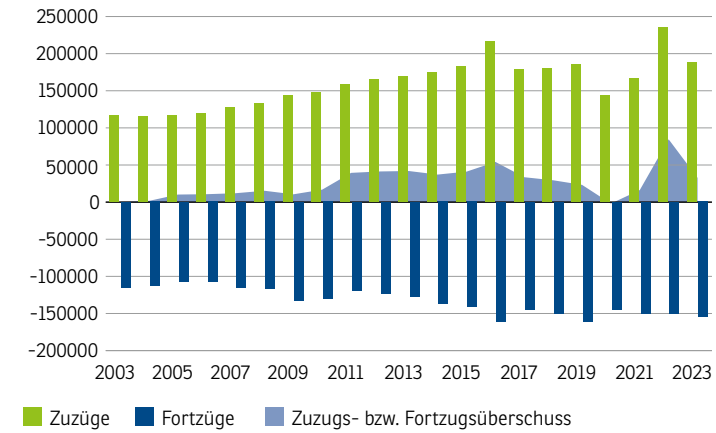
Das wichtigste Kapital Berlins: seine Bürgerinnen und Bürger

Die Stärke der Metropole und ihr Wachstumskapital sind die Menschen, die hier leben. Sie sind der Dreh- und Angelpunkt für die wirtschaftliche und gesellschaftliche Entwicklung der Hauptstadt. Mit den Berlinerinnen und Berlinern stehen und fallen die Innovationskraft, die Leistungsfähigkeit der Dienstleistungswirtschaft und die Vielfalt des kulturellen Lebens. Berlin ist auch im Jahr 2023 wieder gewachsen. Mehr Menschen sind zugezogen als ausgewandert. Auch die Zahl der Erwerbstätigen ist weiter gestiegen, wenn auch etwas langsamer als in den Vorjahren. Besonders stark ist der Zuwachs der Beschäftigten aus dem Ausland. Mit einem Anstieg um elf Prozent machen sie den Großteil neuer Arbeitskräfte aus, ohne die ein Wachstum in der Stadt nicht möglich wäre. Die vielfältige Bevölkerung trägt auch wesentlich zur kulturellen Leistungsfähigkeit der Stadt bei und schafft ein lebendiges und inspirierendes Umfeld. Berlins anhaltende Attraktivität ist ein relevanter Faktor für demografische Dynamik und wirtschaftlichen Erfolg.

Bevölkerung nach Altersgruppen

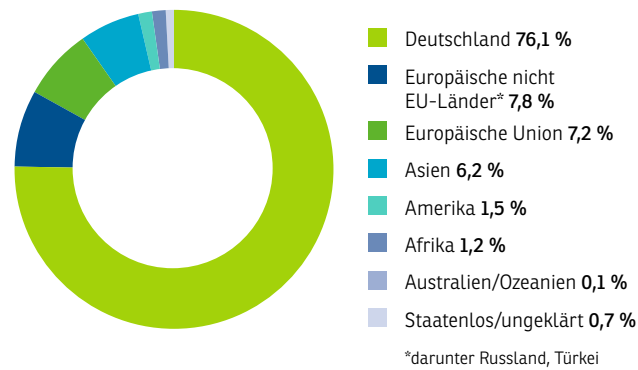


Zu- und Fortzüge

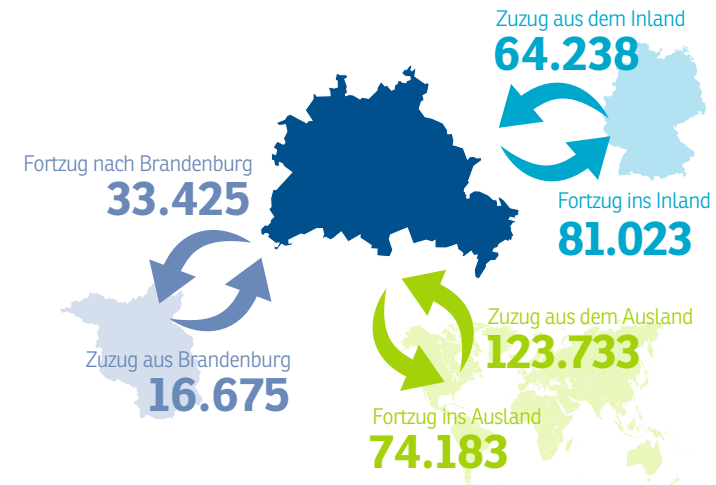


Bevölkerung nach Herkunft

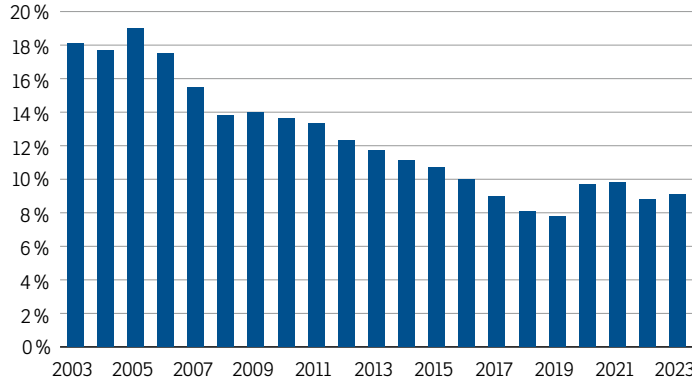
relativer Anteil an den melderechtlich registrierten Staatsangehörigen in Berlin



Herkunfts- und Zielgebiete der Zu- und Fortzüge

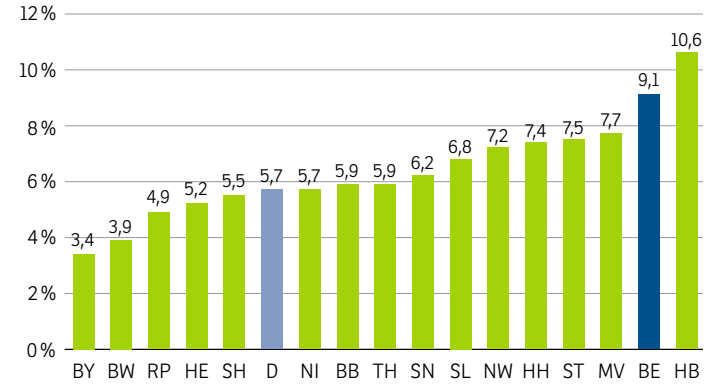


Arbeitslosenquote



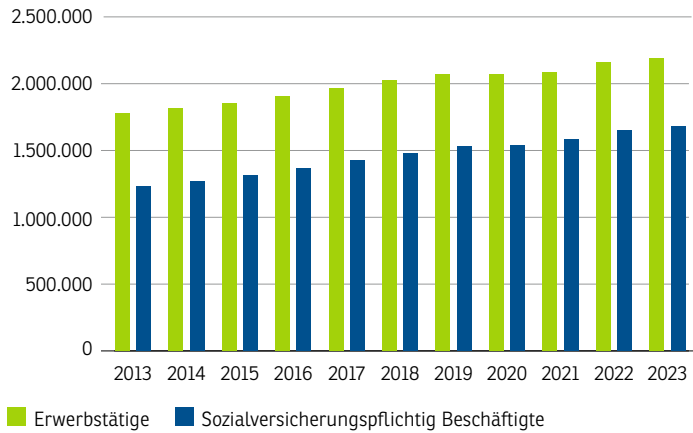
Quelle: Amt für Statistik Berlin-Brandenburg, Agentur für Arbeit

Arbeitslosenquoten im Bundesländervergleich 2022



Quelle: Bundesagentur für Arbeit

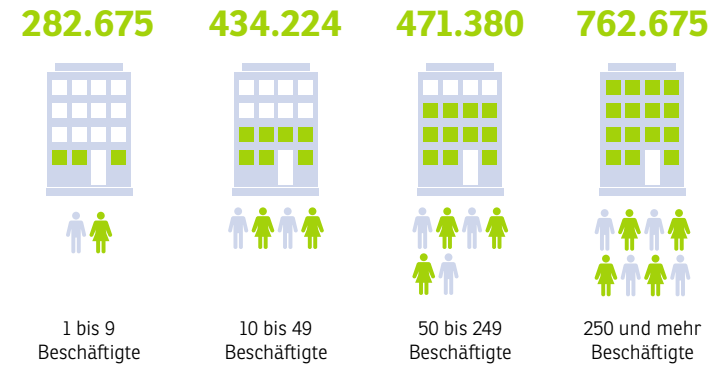
Erwerbstätige und sozialversicherungspflichtig Beschäftigte



Quelle: Amt für Statistik Berlin-Brandenburg, Bundesagentur für Arbeit

Erwerbstätige und sozialversicherungspflichtig Beschäftigte nach Unternehmensgröße

nach Unternehmensgröße

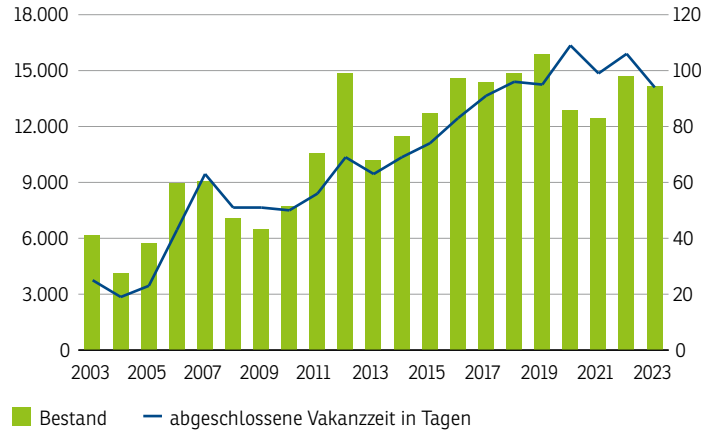


Bundesagentur für Arbeit, Stand: Juni 2023



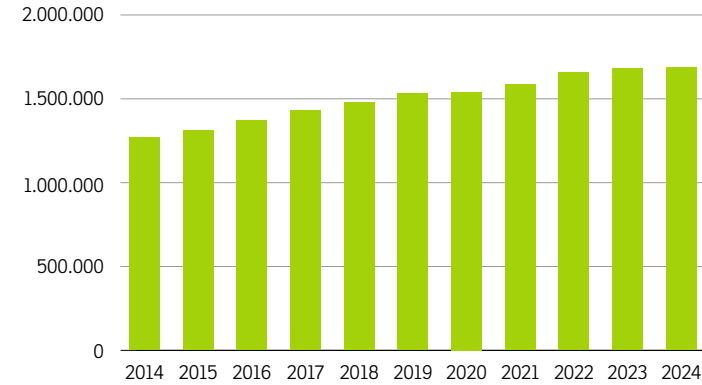
Gemeldete sozialversicherungspflichtige Arbeitsstellen

Ausgewählte Engpass-Indikatoren



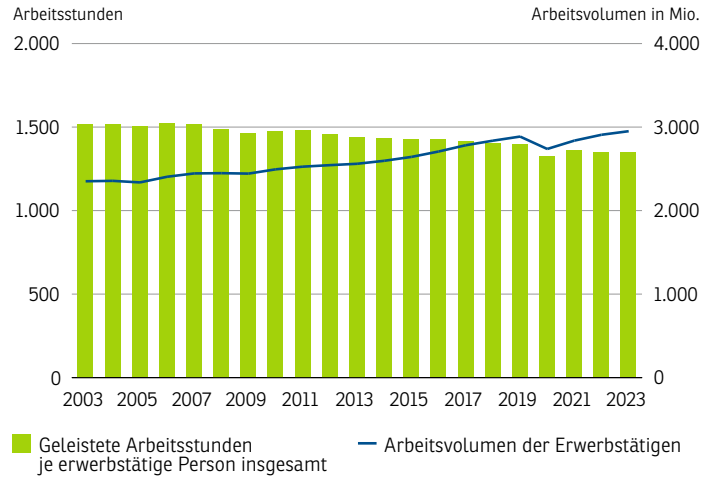
Quelle: Bundesagentur für Arbeit

Sozialversicherungspflichtig Beschäftigte



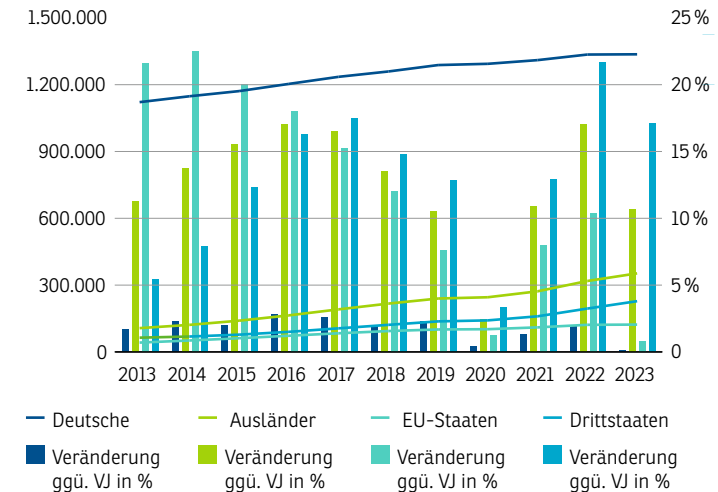
Quelle: Statistik der Bundesagentur für Arbeit

Arbeitsvolumen der Erwerbstätigen in Berlin



Quelle: Volkswirtschaftliche Gesamtrechnung der Länder, eigene Berechnungen

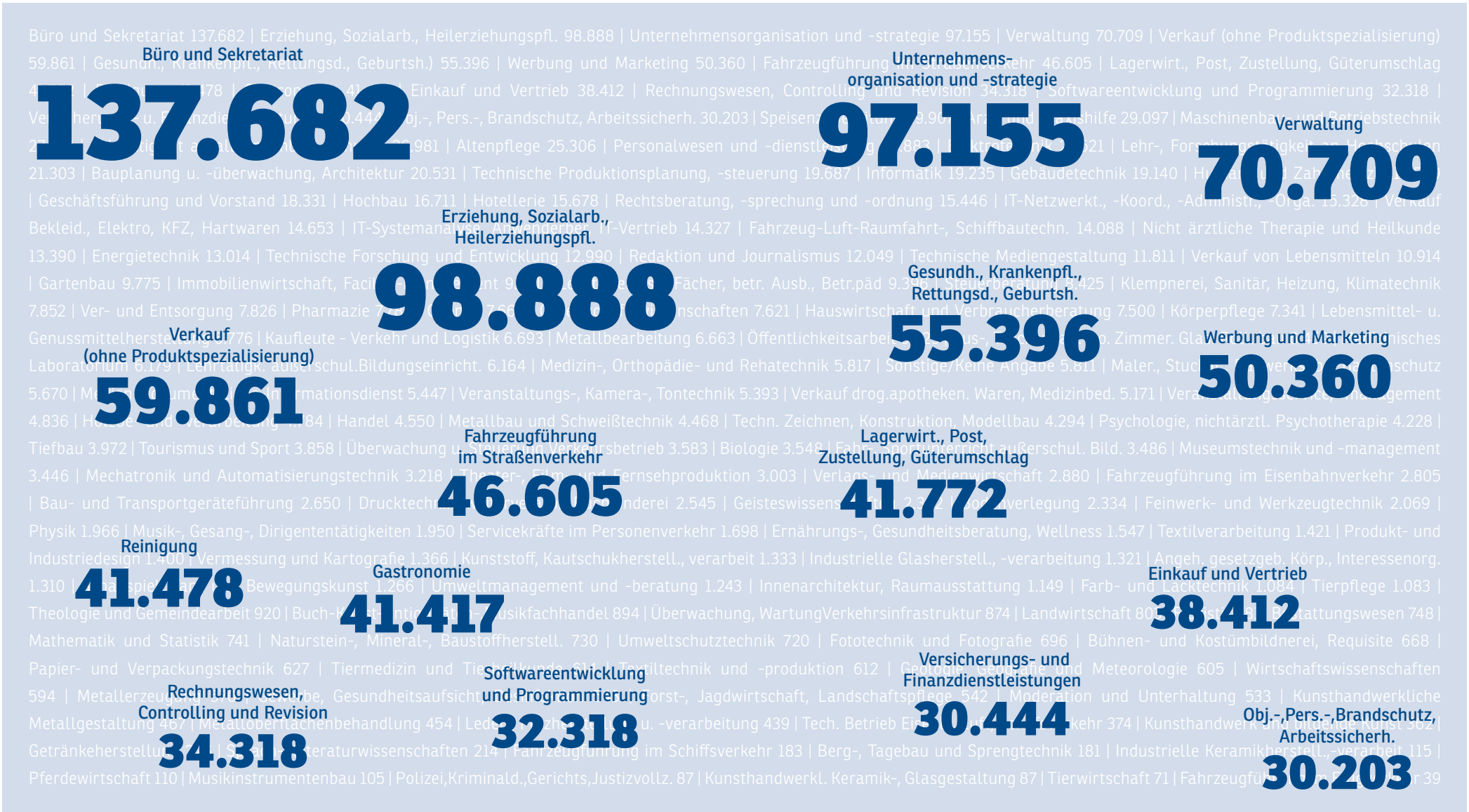
Wachstum SV-Beschäftigte nach Nationalität

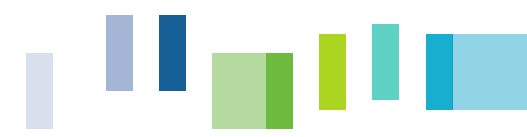


Quelle: Statistik der Bundesagentur für Arbeit



Sozialversicherungspflichtig Beschäftigte nach ausgeübter Tätigkeit



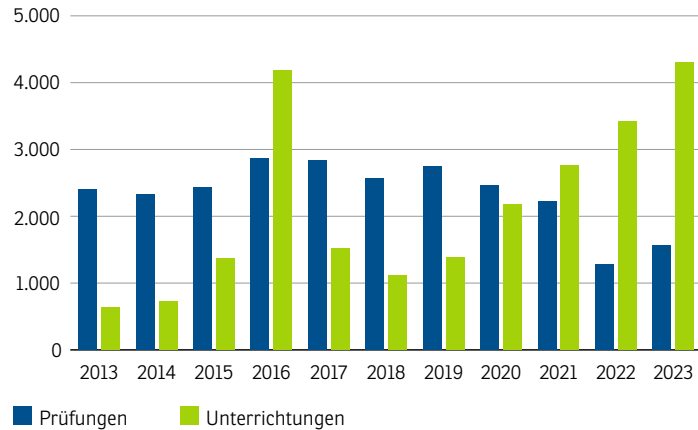


Anzahl Registrierungen im Rahmen von Erlaubnisverfahren für gewerbliche Tätigkeit, Unterrichtungen sowie Sach- und Fachkundeprüfungen 2023

	Anzahl
Unterrichtungen im Bewachungsgewerbe	4.296
Ausbildereignungsprüfung	2.332
Fachkundeprüfungen Taxi- und Mietwagenverkehr	1.595
Sachkundeprüfungen im Bewachungsgewerbe	1.559
Unterrichtungen im Gaststättengewerbe	1.557
Prüfungen für Gefahrgutfahrer	1.051
Prüfungen Berufskraftfahrer	1.030
Sachkundeprüfung Versicherungsvermittler	727
Sachkundeprüfung für freiverkäufliche Arzneimittel	350
Unterrichtung Automatenaufsteller	297
Sachkundeprüfung Finanzanlagenvermittler	283
Prüfung zum zertifizierten Wohnimmobilienverwalter	270
Registrierung erteilter Erlaubnisse für gewerbliche Tätigkeiten	241
Sachkundeprüfung Immobiliendarlehensvermittler	112
Fachkundeprüfung Krankentransport	59
Fachkundeprüfung Omnibusverkehr	37
EMAS	37
Prüfung Gefahrgutbeauftragte	32

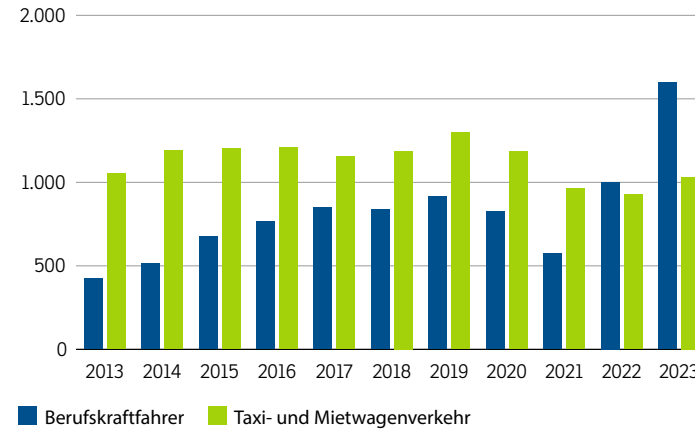
Quelle: IHK Berlin

Entwicklung im Bewachungsgewerbe



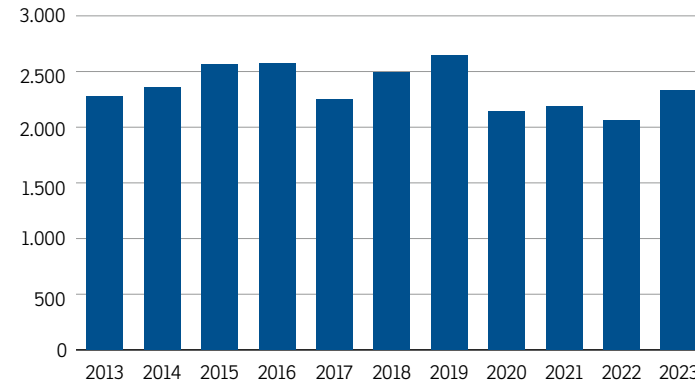
Quelle: IHK Berlin

Entwicklung der Fachkundeprüfung



Quelle: IHK Berlin

Entwicklung der Ausbildereignungsprüfung



Quelle: IHK Berlin

Die konjunkturelle Schwäche erreicht Berlin

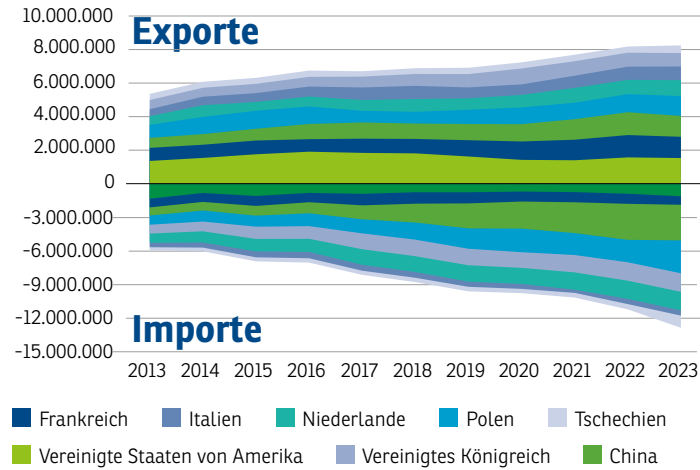
Nach den Krisen der Vorjahre, deren Auswirkungen noch nicht vollständig bewältigt waren, kamen die nächsten Belastungen auf die Unternehmen zu. Deutlich steigende Preise, insbesondere im Energiebereich, und ein sich deutlich abkühlendes Konsumklima haben die Konjunktur abgebremst. Zusätzlich belastete die Lieferkettenkrise die Unternehmen und führte zusammen mit der Energiekrise zu stark steigenden Preisen zu Beginn des Jahres. Zudem erhöhte die EZB die Leitzinsen sehr deutlich, um der hohen Inflation entgegenzuwirken; in der Folge kühlte die Konjunktur weiter ab. Trotz dieser Schwierigkeiten wuchs Berlin mit einem BIP-Anstieg von 1,6 Prozent und übertraf damit den bundesweiten Durchschnitt. Die wieder steigenden Besucherzahlen sorgten für eine Erholung bei den Unternehmen im Tourismus. Allerdings konnten die Vorkrisenwerte noch nicht erreicht werden.





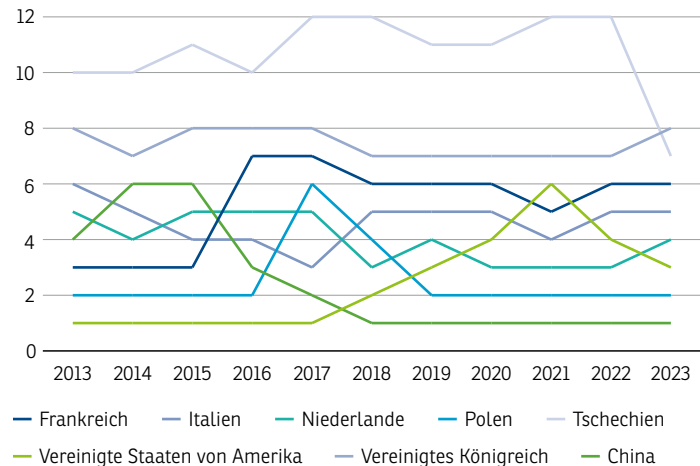
Exporte in ausgewählte Länder

in Tausend Euro



Ranking der bedeutendsten Außenhandelspartner

nach Außenhandelsvolumen nach Wert



Ausfuhren nach Warensystematik 2023

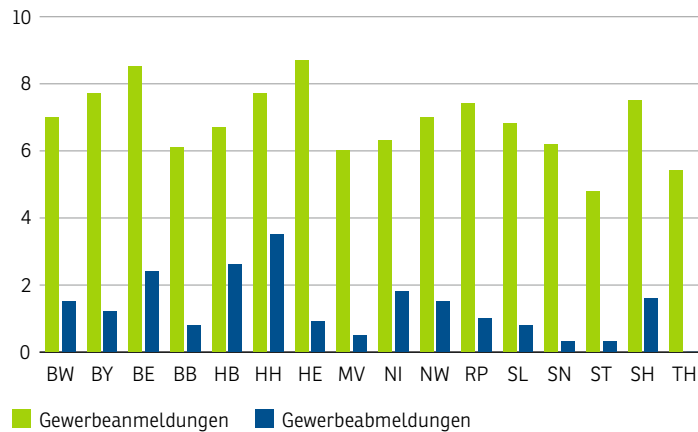
	Anzahl
Pharmazeutische Erzeugnisse	2.456.613
Fahrzeuge, a.n.g.	1.681.290
Geräte zur Elektrizitätserzeugung und -verteilung	1.372.492
Medizinische Geräte und orthopädische Vorrichtungen	1.047.480
Kraftmaschinen (ohne Motoren für Luft- und Straßenfahrzeuge)	990.589
Mess-, Steuerungs- und regelungstechnische Erzeugnisse	702.117
Maschinen, a.n.g.	625.233
Fahrgestelle, Motoren u.a. Teile für Kraftfahrzeuge	605.829
Zuschätzungen für Antwortausfälle	344.566
Mineralöl erzeugnisse	305.626
Elektrotechnische Erzeugnisse, a.n.g.	302.362
Enderzeugnisse, a.n.g.	297.164
Eisen-, Blech- und Metallwaren, a.n.g.	282.872
Chemische Enderzeugnisse, a.n.g.	280.292
Pumpen und Kompressoren	266.347
Kakao und Kakaoerzeugnisse	243.676
Backwaren u.a. Zubereitungen aus Getreide	242.082
Waren aus Kunststoffen	230.172
Nahrungsmittel pflanzlichen Ursprungs, a.n.g.	213.353
Kaffee	197.947
Personenkraftwagen und Wohnmobile	194.622
Lager, Getriebe, Zahnräder u. Antriebselemente	176.353
Rohtabak und Tabakerzeugnisse	159.679
Optische und fotografische Geräte	157.755
Elektrische Lampen und Leuchten	149.641
Hebezeuge und Fördermittel	148.286
Zuschätzungen für Befreiungen	143.295

Quelle: Destatis

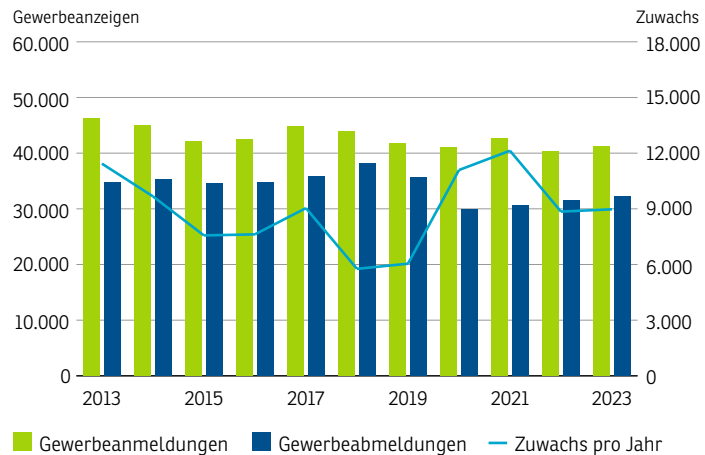


Gewerbeanzeigen im Vergleich der Bundesländer 2023

je Tausend Einwohner



Gewerbeanzeigen in Berlin



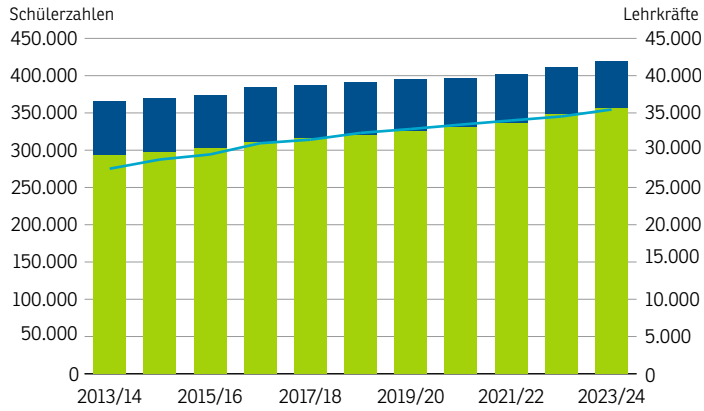
Die zehn nachgefragtesten Aufstiegsprüfungen 2023

Rang	Prüfung	Absolventen
1.	Geprüfte/-r Handelsfachwirt/-in	84
2.	Geprüfte/-r Industriemeister/-in – Fachrichtung Metall	82
3.	Geprüfte/-r Industriemeister/-in – Fachrichtung Elektrotechnik	74
4.	Geprüfte Schutz- und Sicherheitskraft	64
5.	Geprüfte/-r Fachwirt/-in im Gesundheits- und Sozialwesen	63
6.	Geprüfte/-r Immobilienfachwirt/-in	61
7.	Geprüfte/-r Wirtschaftsfachwirt/-in	58
8.	Geprüfte/-r Bilanzbuchhalter/-in	53
9.	Geprüfte/-r Tierpflegemeister/-in	36
10.	Geprüft/-r Meister/in Leit- und Sicherungstechnik – Eisenbahn	35

Quelle: IHK Berlin

Entwicklung Schüler- und Lehrerschaft

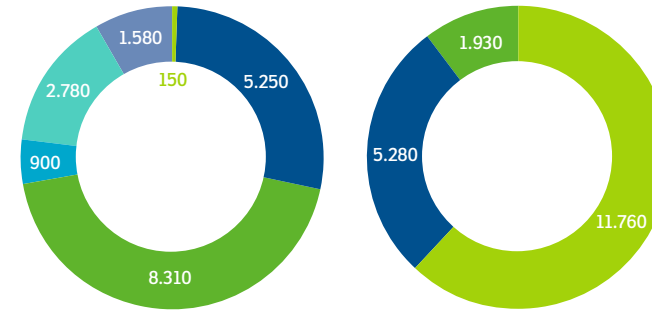
an allen öffentlichen Schulen



- Schülerzahlen an öffentlichen allgemein bildenden Berliner Schulen
- Schülerzahlen an öffentlichen beruflichen Berliner Schulen
- Anzahl Lehrkräfte an allen öffentlichen Schulen

Quelle: Bildungsstatistik Berlin

Bei den Berliner Agenturen für Arbeit und Jobcentern gemeldete Bewerber:innen für den Ausbildungsstart 2023/24

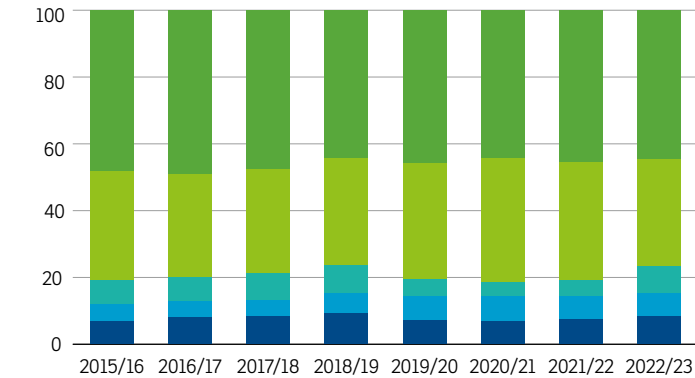


- ohne Hauptschulabschluss
- Hauptschulabschluss
- Realschulabschluss
- (Fach-)Hochschulreife
- Allgemeine Hochschulreife
- keine Angabe
- unter 20 Jahre
- 20 bis unter 25 Jahre
- 25 Jahre und älter

Quelle: Statistik der Bundesagentur für Arbeit

Absolventen und Abgänger

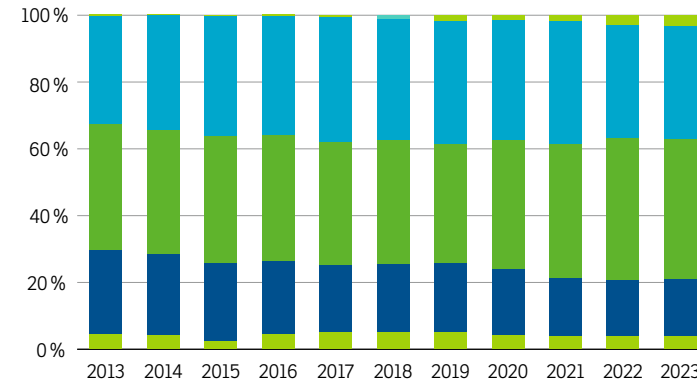
Statistik der allgemeinbildenden Schulen



- Ohne Abschluss
- Berufsbildungsreife
- erweiterte Berufsbildungsreife
- MSA – Mittlerer Schulabschluss
- Allgemeine Hochschulreife

Quelle: Bildungsstatistik Berlin

Neu abgeschlossene Ausbildungsverträge nach Vorbildung

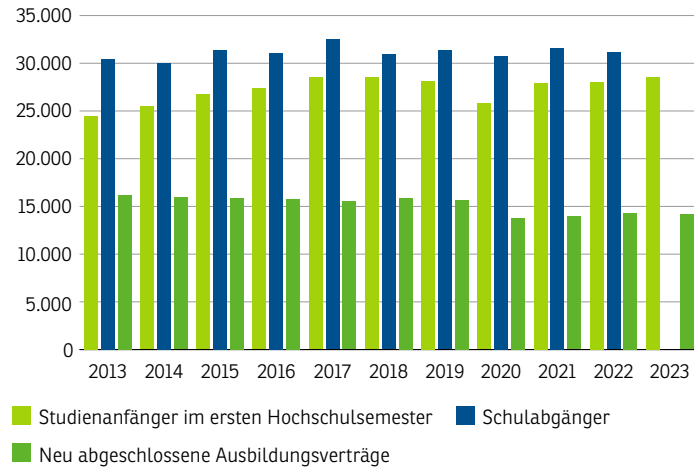


- ohne Hauptschulabschluss
- Hauptschulabschluss
- Realschulabschluss
- (Fach-)Hochschulreife
- Allgemeine Hochschulreife

Quelle: Statistisches Bundesamt

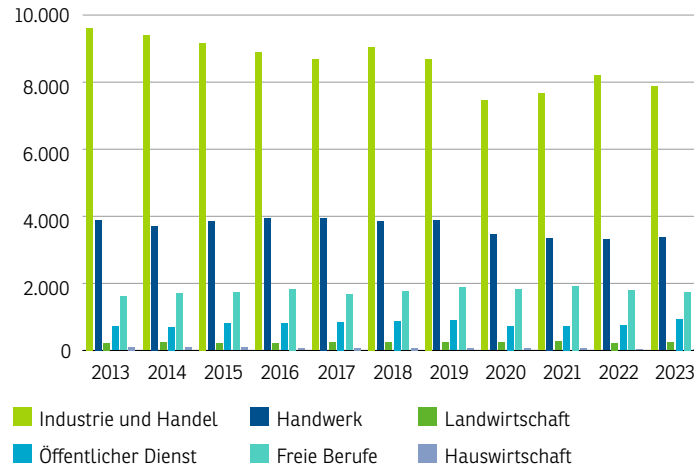


Schulabgänger, Studien- und Ausbildungsanfänger



Neu abgeschlossene Ausbildungsverträge

nach Ausbildungsbereichen



Die zehn stärksten kaufmännischen Ausbildungsberufe 2023

Ausbildungsberuf	Anzahl Auszubildene	Anzahl Prüflinge*
1. Kaufmann/Kauffrau im Einzelhandel	2.038	768
2. Kaufmann/Kauffrau für Büromanagement	1.576	618
3. Hotelfachmann/-fachfrau	1.054	253
4. Verkäufer/Verkäuferin	889	487
5. Koch/Köchin	800	216
6. Immobilienkaufmann/-kauffrau	621	285
7. Kaufmann/-frau für Groß- und Außenhandelsmanagement	459	161
8. Industriekaufmann/-kauffrau	418	149
9. Fachkraft für Lagerlogistik	397	160
10. Kaufl. Versicherungen u. Finanzanlagen	285	111

Quelle: IHK Berlin

Die zehn stärksten gewerblich-technischen Ausbildungsberufe 2023

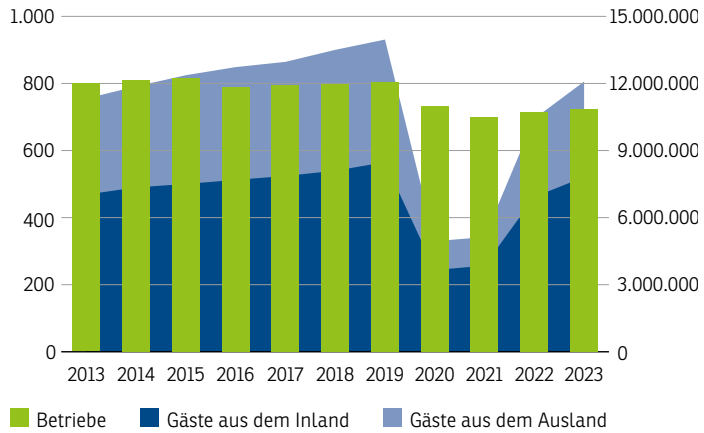
Ausbildungsberuf	Anzahl Auszubildene	Anzahl Prüflinge*
1. Fachinformatiker/-in	1.449	503
2. Elektroniker/-in	819	240
3. Mechatroniker/-in	638	191
4. Industriemechaniker/-in	395	114
5. Fachkraft für Veranstaltungstechnik	321	85
6. Mediengestalter/-in Bild und Ton	209	75
7. Mediengestalter/-in Digital und Print	184	72
8. Kraftfahrzeugmechatroniker/-in	177	59
9. IT-System-Elektroniker/-in	171	99
10. Chemielaborant/-in	161	55

Quelle: IHK Berlin

*Zahl der Prüflinge in Abschlussprüfungen

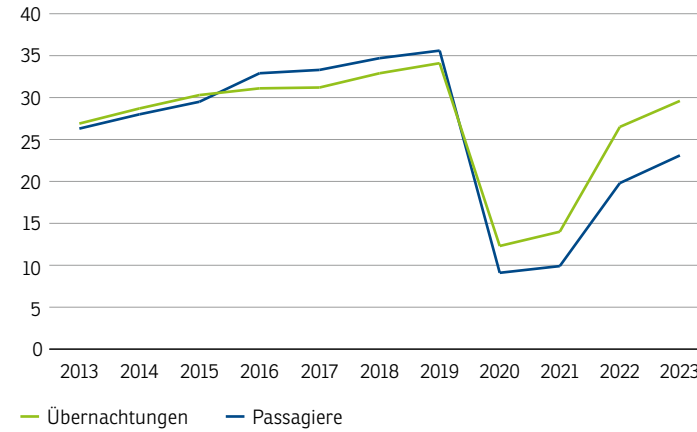


Unternehmen des Gastgewerbes und Besucher

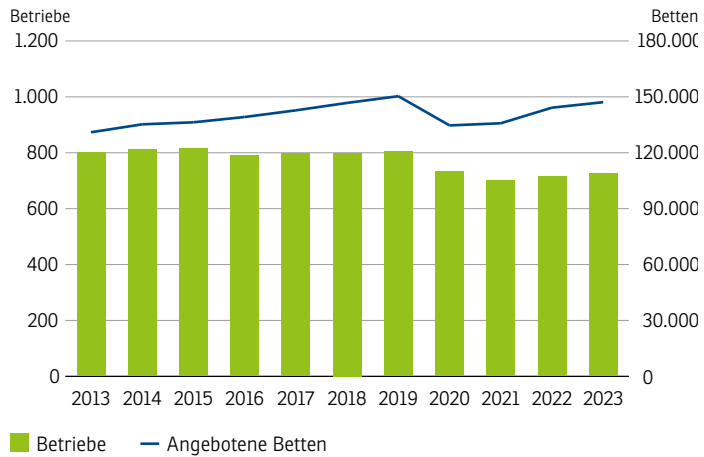


Fluggastzahlen und Übernachtungen

in Millionen Personen

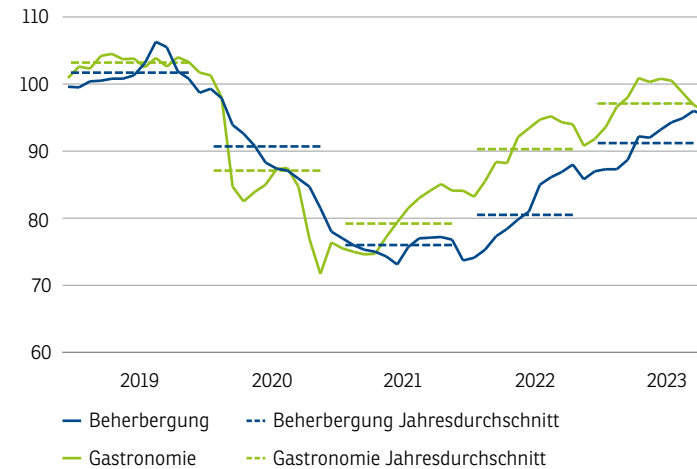


Betten im Gastgewerbe



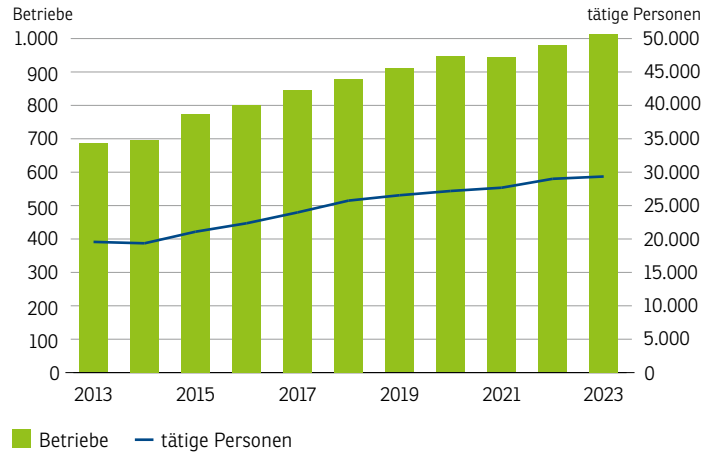
Beschäftigte im Gastgewerbe

Messzahlen, 2015 entspricht 100





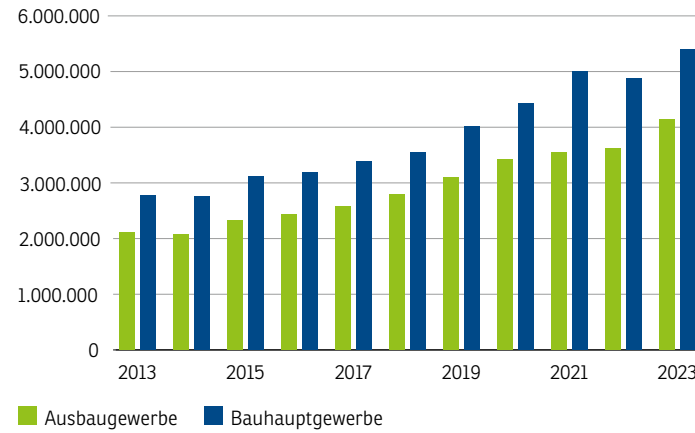
Unternehmen des Ausbaugewerbes und tätige Personen



Quelle: Amt für Statistik Berlin-Brandenburg

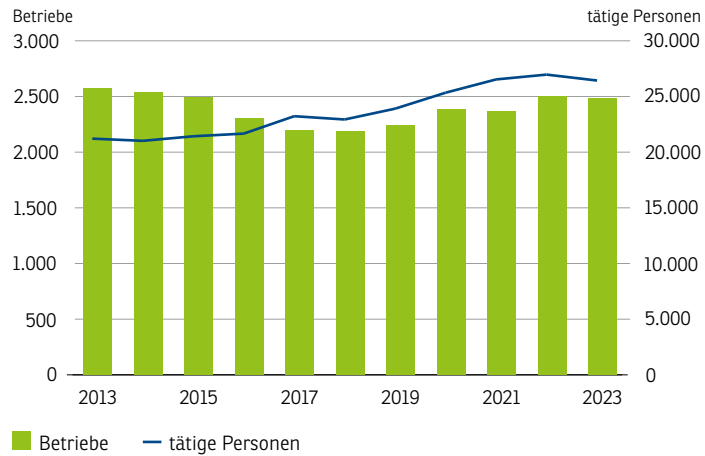
Umsätze des Baugewerbes

in Tausend Euro



Quelle: Amt für Statistik Berlin-Brandenburg

Unternehmen des Bauhauptgewerbes und tätige Personen

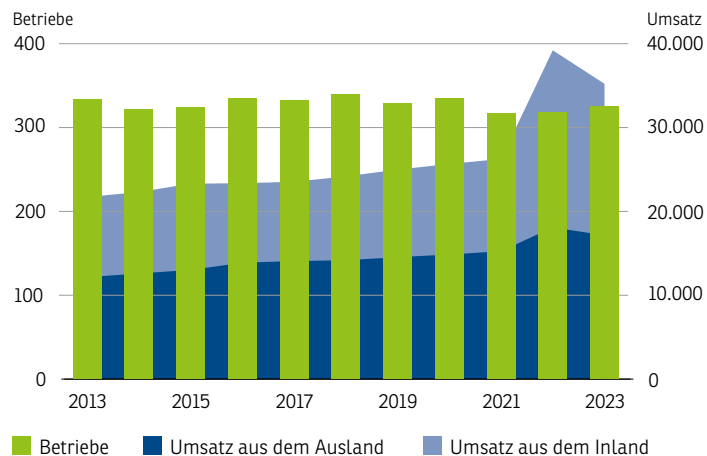


Quelle: Amt für Statistik Berlin-Brandenburg



Unternehmen des Verarbeitenden Gewerbes und Umsätze

Umsätze in Tausend Euro



Quelle: Amt für Statistik Berlin-Brandenburg

Branchenstruktur des Verarbeitenden Gewerbes 2023

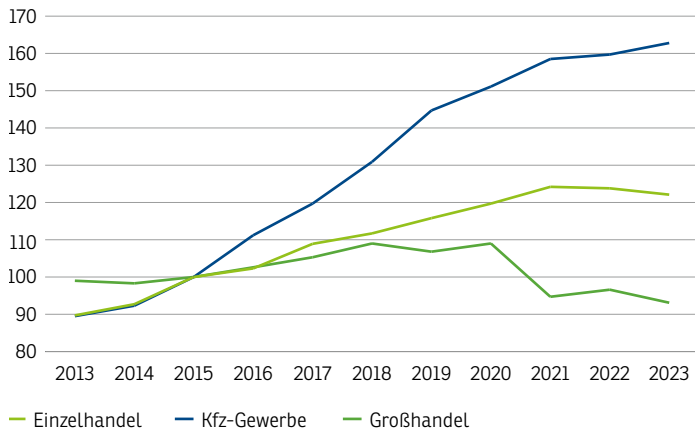
	Betriebe
Reparatur und Installation von Maschinen und Ausrüstungen	116
darunter Installation von Maschinen u. Ausrüstungen a.n.g.	50
Herstellung von Nahrungs- und Futtermitteln	104
darunter Herstellung von Backwaren (ohne Dauerbackwaren)	56
Herstellung von Datenverarbeitungsgeräten, elektronischen und optischen Erzeugnissen	102
darunter Herstellung von Mess-, Kontroll-, Navigations- u.ä. Instrumenten u. Vorrichtungen	44
Herstellung von Metallerzeugnissen	78
Herstellung von sonstigen Waren	70
darunter Herstellung von medizinischen u. zahnmedizinischen Apparaten u. Materialien	62
Maschinenbau	65
Herstellung von elektrischen Ausrüstungen	59
Herstellung von Druckerzeugnissen; Vervielfältigung von bespielten Ton-, Bild- und Datenträgern	40
Herstellung von chemischen Erzeugnissen	31
Herstellung von Gummi- und Kunststoffwaren	31
Herstellung von Glas und Glaswaren, Keramik, Verarbeitung von Steinen und Erden	28
Herstellung von pharmazeutischen Erzeugnissen	25
Metallerzeugung und -bearbeitung	12
Herstellung von Möbeln	11
Herstellung von Papier, Pappe und Waren daraus	8
Herstellung von Kraftwagen und Kraftwagenteilen	8
Sonstiger Fahrzeugbau	7
Getränkeherstellung	6
Herstellung von Textilien	5
Herstellung von Holz-, Flecht-, Korb- und Korkwaren (ohne Möbel)	1
Tabakverarbeitung	1
Herstellung von Leder, Lederwaren und Schuhen	1

Quelle: Amt für Statistik Berlin-Brandenburg



Umsatzentwicklung im Handel

Entwicklung im Vergleich zum Basisjahr 2015



Quelle: Amt für Statistik Berlin-Brandenburg

Umsatz ausgewählter Bereiche des Handels im Land Berlin seit 2013 im Jahresdurchschnitt

Beschäftigungsentwicklung im Handel

Entwicklung im Vergleich zum Basisjahr 2015

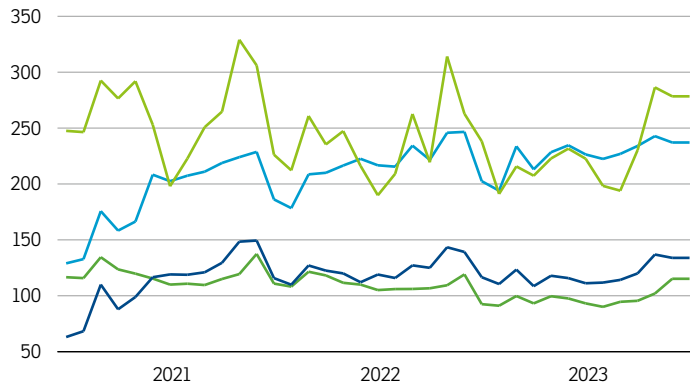


Quelle: Amt für Statistik Berlin-Brandenburg

Beschäftigte ausgewählter Bereiche des Handels im Land Berlin seit 2013

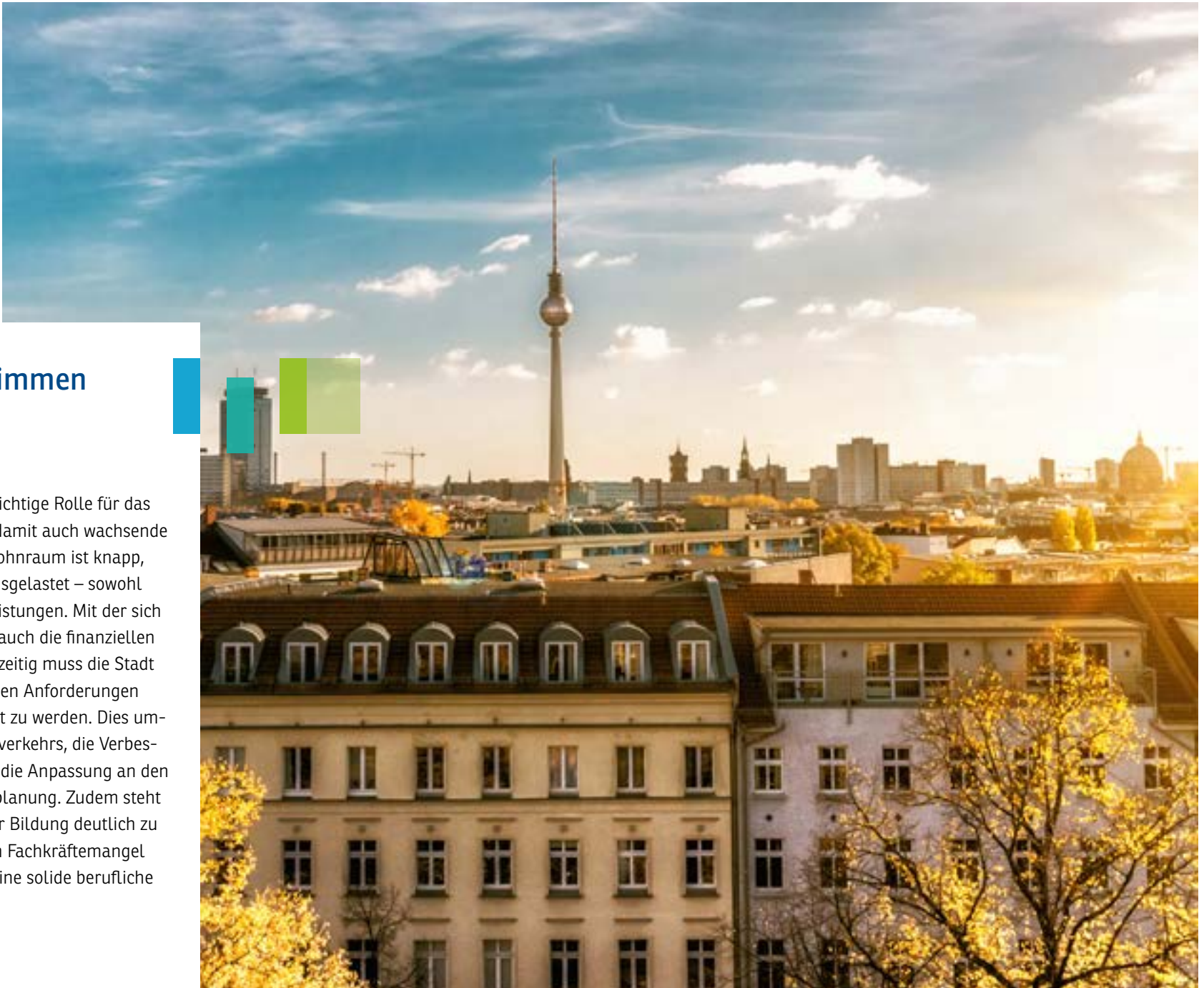
Umsatz - real - ausgewählter Bereiche des Einzelhandels

2022, Messzahl 2015 entspricht 100



Quelle: Amt für Statistik Berlin-Brandenburg

- IK-Technik, Haushaltsgeräten, Heimtextilien, Heimwerker- und Einrichtungsbedarf
- Verlagsprodukten, Sportausrüstungen und Spielwaren sowie mit sonstigen Gütern
- Lebensmittelhandel
- Einzelhandel nicht in Verkaufsräumen (u. a. Versand-, Internethandel)

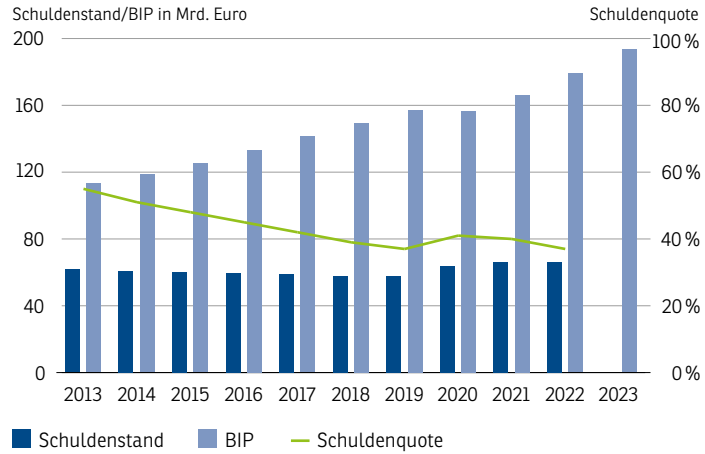


Herausforderung bestimmen den Alltag

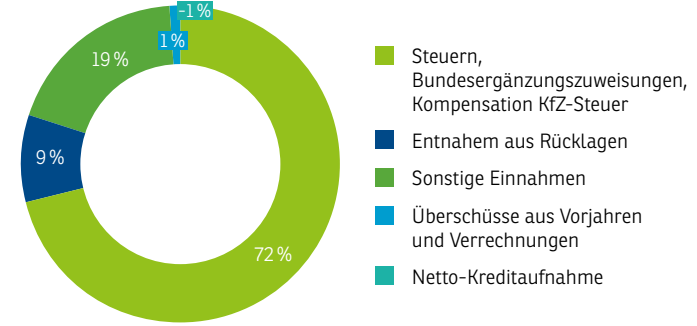
Während der Zuzug in die Stadt eine wichtige Rolle für das wirtschaftliche Wachstum spielt, sind damit auch wachsende Herausforderungen verbunden. Der Wohnraum ist knapp, die städtische Infrastruktur ist stark ausgelastet – sowohl im Verkehr als auch bei Verwaltungsleistungen. Mit der sich abschwächenden Konjunktur nehmen auch die finanziellen Spielräume der Stadt weiter ab. Gleichzeitig muss die Stadt ihre Infrastruktur modernisieren, um den Anforderungen einer wachsenden Bevölkerung gerecht zu werden. Dies umfasst den Ausbau des öffentlichen Nahverkehrs, die Verbesserung der digitalen Infrastruktur und die Anpassung an den Klimawandel durch nachhaltige Stadtplanung. Zudem steht Berlin vor der Aufgabe, die Qualität der Bildung deutlich zu steigern. Dies ist entscheidend, um den Fachkräftemangel zu bekämpfen und jungen Menschen eine solide berufliche Perspektive zu bieten.

Schuldenquote des Landes Berlin

in Mrd. Euro

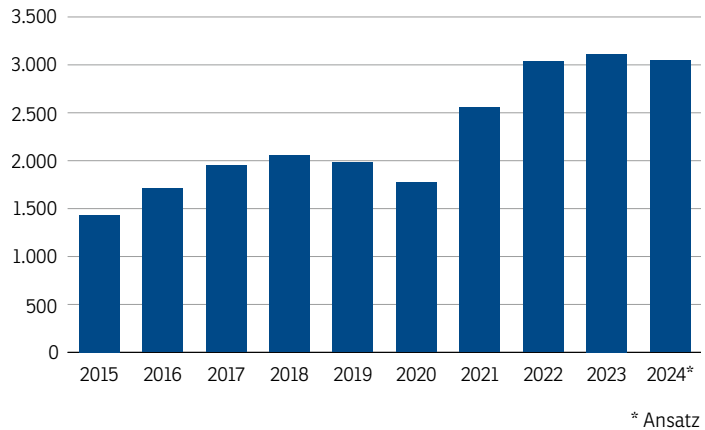


Einnahmen des Landes Berlin 2023

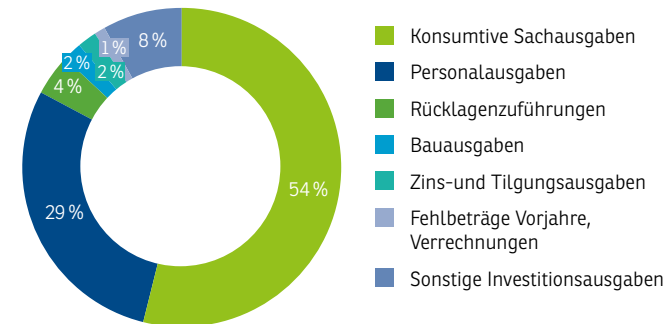


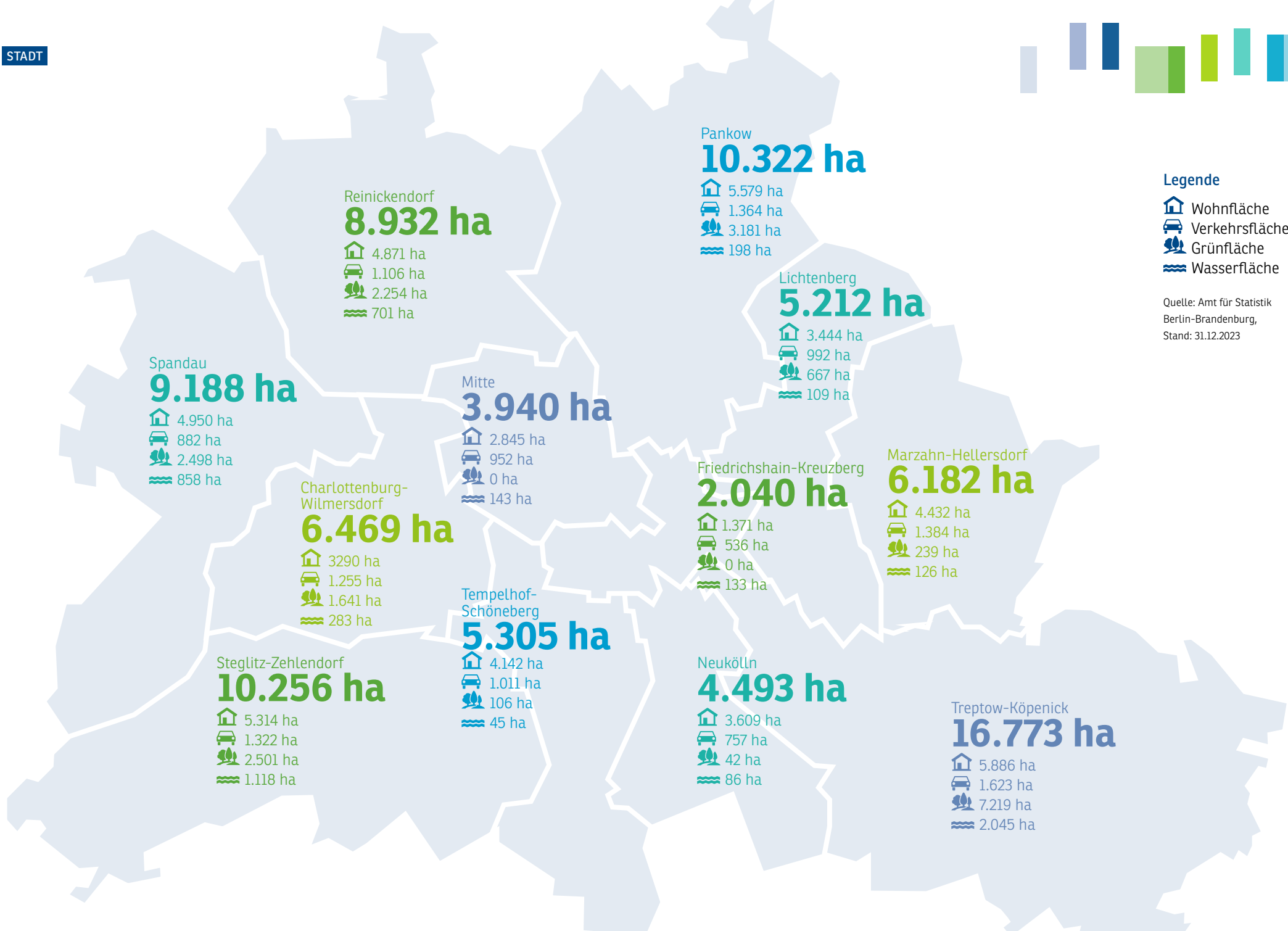
Gewerbesteuereinnahmen Berlins

in Mio. Euro



Ausgaben des Landes Berlin 2023



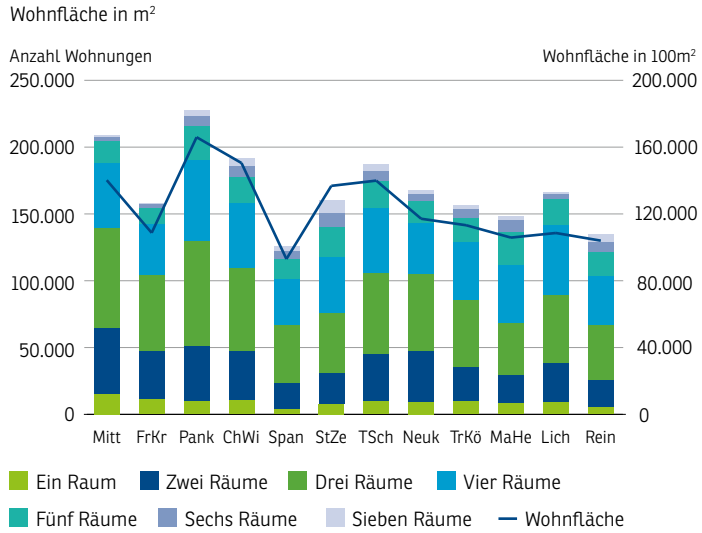


Legende

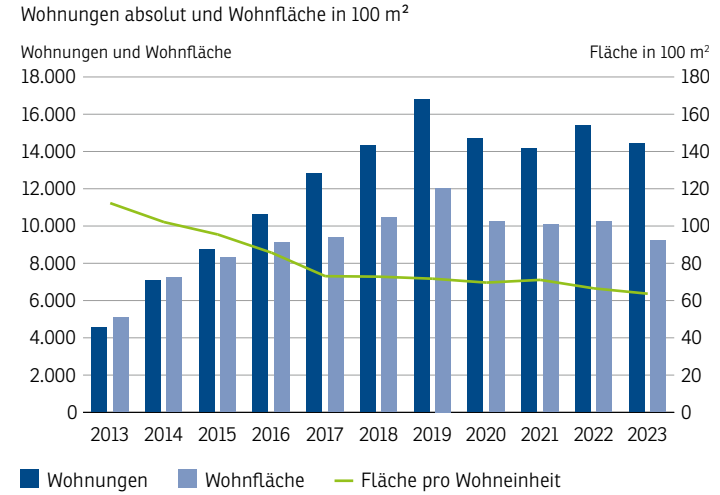
- Wohnfläche
- Verkehrsfläche
- Grünfläche
- Wasserfläche

Quelle: Amt für Statistik Berlin-Brandenburg, Stand: 31.12.2023

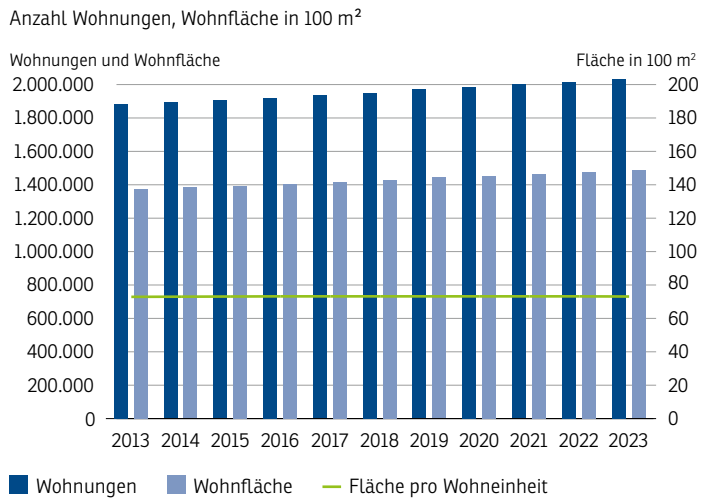
Wohnbestand nach Bezirken 2023



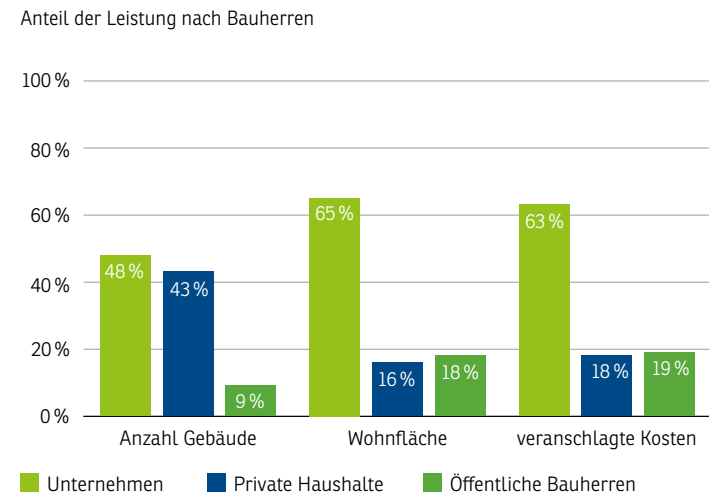
Baufertigstellungen neuer Wohnungen und Wohngebäude



Wohnbestand



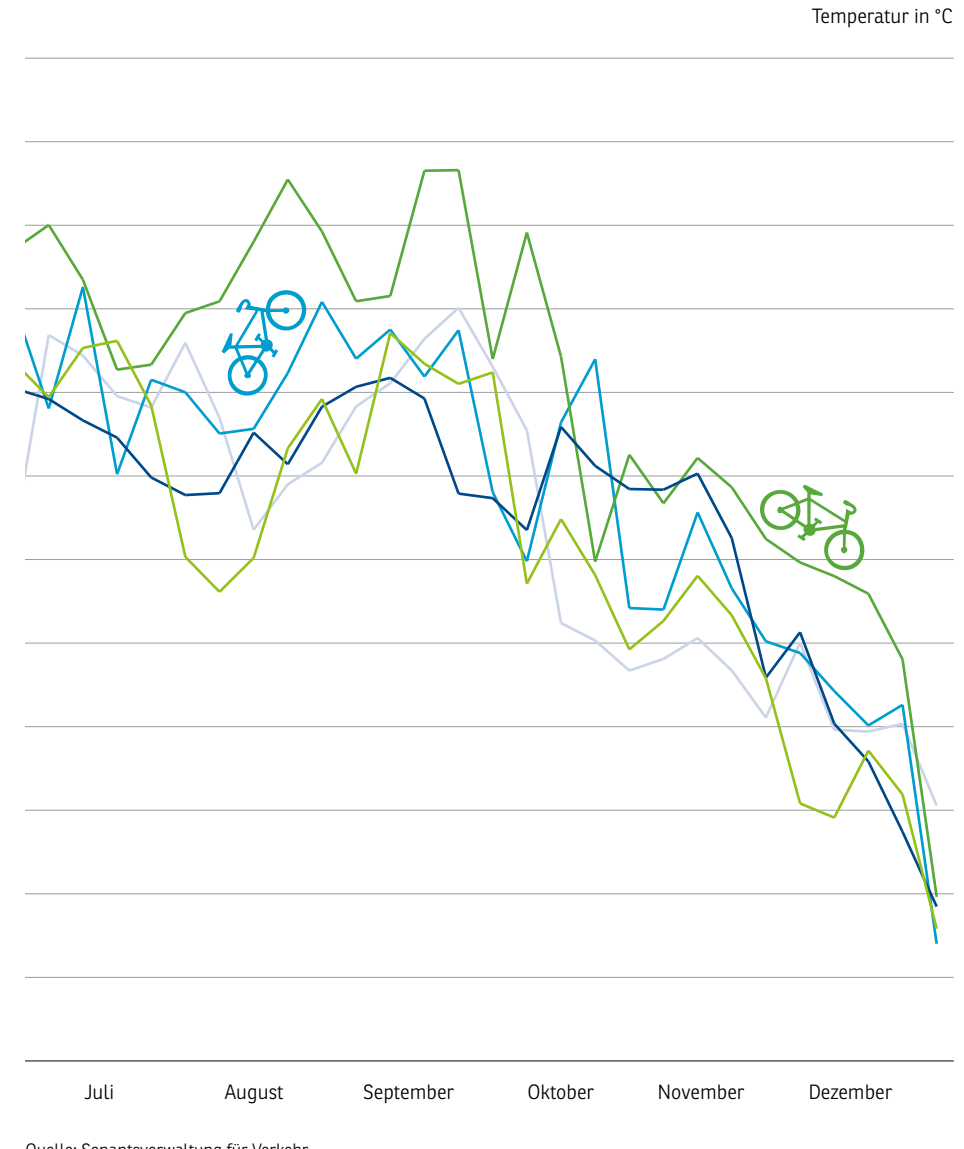
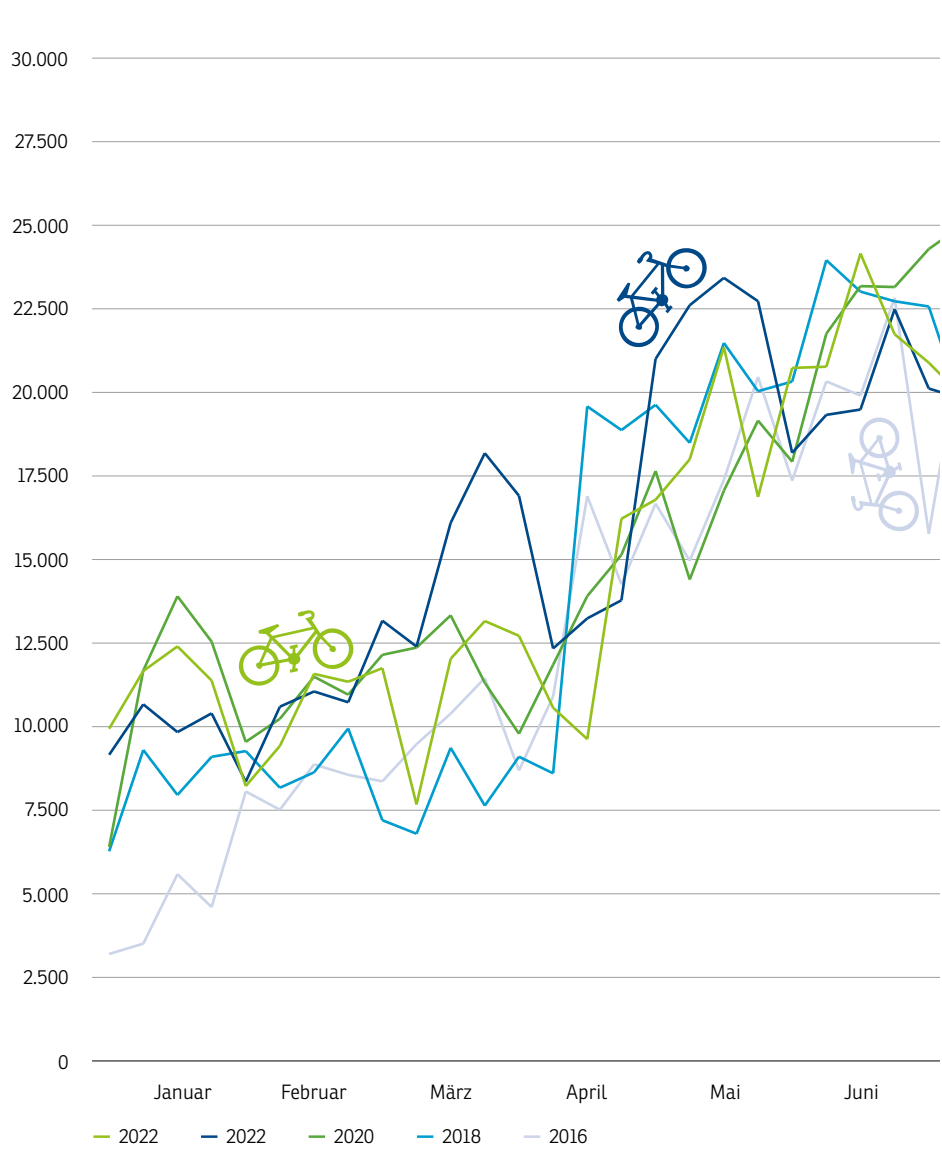
Baufertigstellungen neuer Wohngebäude 2023





Fahrradverkehr im Jahresverlauf in Berlin

Gleitender Wochendurchschnitt, ausgewählte Zählstellen





Begriffe zur Raumgliederung*

Berlin umfasst das Land Berlin.

Das **Berliner Umland** umfasst die kreisfreie Stadt **Potsdam**, die Gemeinden Ahrensfelde, Bernalu bei Berlin, Panketal, Wandlitz und Werneuchen aus dem **Kreis Barnim**, die Gemeinden Eichwalde, Königs Wusterhausen, Mittenwalde, Schönefeld, Schulzendorf, Wildau und Zeuthen aus dem **Kreis Dahme-Spreewald**, die Gemeinden Brieselang, Dallgow-Döberitz, Falkensee, Schönwalde-Glien und Wustermark aus dem **Kreis Havelland**, die Gemeinden Altlandsberg, Fredersdorf-Vogelsdorf, Hoppegarten, Neuenhagen bei Berlin, Petershagen/Eggersdorf, Rüdersdorf bei Berlin und Strausberg aus dem **Kreis Märkisch-Oderland**, die Gemeinden Birkenwerder, Glienicke/Nordbahn, Hennigsdorf, Hohen Neuendorf, Leegebruch, Mühlenbecker Land, Oberkrämer, Oranienburg und Velten aus dem **Kreis Oberhavel**, die Gemeinden Erkner, Gosen-Neu Zittau, Grünheide (Mark), Schöneiche bei Berlin und Woltersdorf aus dem **Kreis Oder-Spree**, die Gemeinden Kleinmachnow, Michendorf, Nuthetal, Schwielowsee, Stahnsdorf, Teltow und Werder (Havel) aus dem **Kreis Potsdam-Mittelmark** sowie die Gemeinden Blankenfelde-Mahlow, Großbeeren, Ludwigsfelde und Rangsdorf aus dem **Kreis Teltow-Fläming**.

Das **Ballungsgebiet Berlin** umfasst das Land Berlin und das Berliner Umland.

Der **weitere Metropolitanraum** umfasst die kreisfreien Städte **Brandenburg, Cottbus, Frankfurt (Oder)**, die **Kreise Elbe-Elster, Oberspreewald-Lausitz, Ostprignitz-Ruppin, Prignitz, Spree-Neiße** und **Uckermark** sowie die Gemeinden Althüttendorf, Biesenthal Stadt, Breydin, Britz, Chorin, Eberswalde Stadt, Friedrichswalde, Hohenfinow, Hohensaaten, Joachimsthal Stadt, Liepe, Lunow-Stolzenhagen, Marienwerder, Melchow, Niederfinow, Oderberg Stadt, Parsteinsee, Rüdnitz, Schorfheide, Sydower Fließ und Ziethen aus dem **Kreis Barnim**, die Gemeinden Alt Zauche-Wußwerk, Bersteland, Bestensee, Byhleguhre-Byhlen, Drahnisdorf, Golßen Stadt, Groß Köris,

Halbe, Heideblick, Heidesee, Jamlitz, Kasel-Golzig, Krausnick-Groß Wasserburg, Lieberose Stadt, Lübben (Spreewald) Stadt, Luckau Stadt, Märkisch Buchholz Stadt, Märkische Heide, Münchehofe, Neu Zauche, Rietzneuendorf-Staakow, Schlepzig, Schönwald, Schwerin, Schwielochsee, Spreewaldheide, Steinreich, Straupitz, Teupitz Stadt und Unterspreewald aus dem **Kreis Dahme-Spreewald**, die Gemeinden Friesack Stadt, Gollenberg, Großderschau, Havelaue, Ketzin, Kleßen-Görne, Kotzen, Märkisch Luch, Milower Land, Mühlenberge, Nauen, Nennhausen, Paulinenaue, Pessin, Premnitz Stadt, Rathenow Stadt, Retzow, Rhinow Stadt, Seeblick, Stechow-Ferchesar und Wiesenaue aus dem **Kreis Havelland**, die Gemeinden Alt Tucheband, Bad Freienwalde (Oder) Stadt, Beiersdorf-Freudenberg, Bleyen-Genschmar, Bliesdorf, Buckow (Märkische Schweiz) Stadt, Falkenberg, Falkenhagen (Mark), Fichtenhöhe, Garzau-Garzin, Golzow, Gusow-Platkow, Heckelberg-Brunow, Höhenland, Küstriner Vorland, Lebus Stadt, Letschin, Lietzen, Lindendorf, Märkische Höhe, Müncheberg Stadt, Neuhardenberg, Neulewin, Neutrebbin, Oberbarnim, Oderaue, Podelzig, Prötzel, Rehfeld, Reichenow-Möglin, Reitwein, Seelow Stadt, Treplin, Vierlinden, Waldsiefersdorf, Wriezen Stadt, Zechin und Zeschdorf aus dem **Kreis Märkisch-Oderland**, die Gemeinden Fürstenberg/Havel Stadt, Gransee Stadt, Großwoltersdorf, Kremmen, Liebenwalde Stadt, Löwenberger Land, Schönermark, Sonnenberg, Stechlin und Zehdenick Stadt aus dem **Kreis Oberhavel**, die Gemeinden Bad Saarow, Beeskow Stadt, Berkenbrück, Briesen (Mark), Brieskow-Finkenheerd, Diensdorf-Radlow, Eisenhüttenstadt Stadt, Friedland Stadt, Fürstenwalde/Spree, Groß Lindow, Grunow-Dammendorf, Jacobsdorf, Langewahl, Lawitz, Madlitz-Wilmersdorf, Mixdorf, Müllrose Stadt, Neißemünde, Neuzelle, Ragow-Merz, Rauen, Reichenwalde, Rietz-Neuendorf, Schlaubetal, Siehdichum, Spreenhagen, Steinhöfel, Storkow (Mark) Stadt, Tauche, Vogelsang, Wendisch Rietz, Wiesenaue und Ziltendorf aus dem **Kreis Oder-Spree**, die Gemeinden Beelitz, Beetzsee, Beetzseeheide, Belzig

Stadt, Bensdorf, Borkheide, Borkwalde, Brück Stadt, Buckautal, Golzow, Görzke, Gräben, Havelsee Stadt, Kloster Lehnin, Linthe, Mühlenfließ, Niemege Stadt, Pāwesin, Planebruch, Planetal, Groß Kreuz (Havel), Rabenstein/Fläming, Rosenau, Roskow, Seddiner See, Treuenbrietzen Stadt, Wenzlow, Wiesenburg/Mark, Wollin, Wusterwitz und Ziesar Stadt aus dem **Kreis Potsdam-Mittelmark** und die Gemeinden Am Mellensee, Baruth/Mark Stadt, Dahme/Mark Stadt,

Dahmetal, Ihlow, Jüterbog Stadt, Luckenwalde Stadt, Niedergörsdorf, Niederer Fläming, Nuthe-Urstromtal, Trebbin und Zossen aus dem **Kreis Teltow Fläming**.

Brandenburg umfasst das Berliner Umland und den weiteren Metropolitanraum.

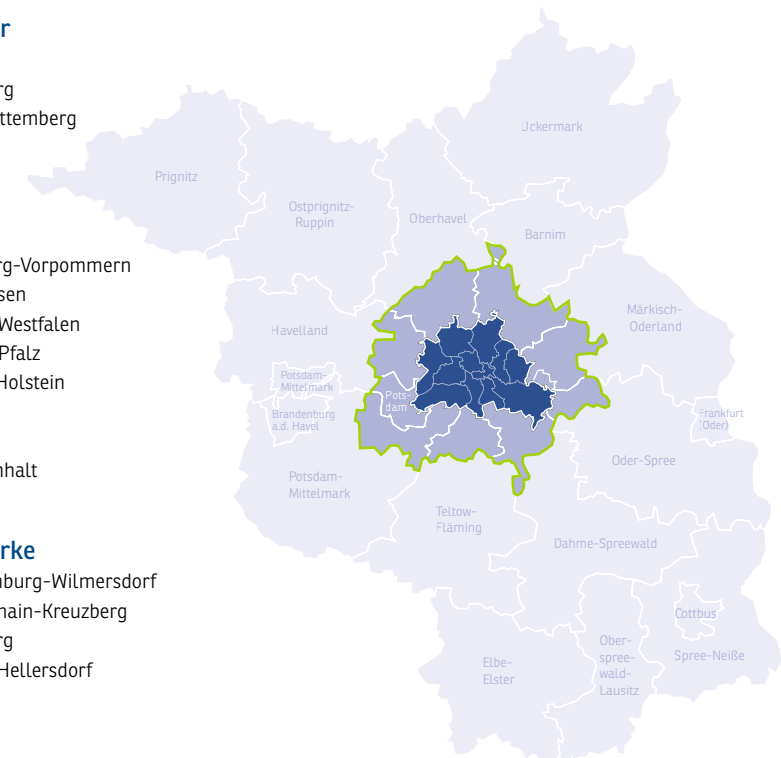
* Begriffe analog zur Definition im Landesentwicklungsplan Berlin-Brandenburg 2009

Bundesländer

- BE Berlin
- BB Brandenburg
- BW Baden-Württemberg
- BY Bayern
- HB Bremen
- HE Hessen
- HH Hamburg
- MV Mecklenburg-Vorpommern
- NI Niedersachsen
- NW Nordrhein-Westfalen
- RP Rheinland-Pfalz
- SH Schleswig-Holstein
- SL Saarland
- SN Sachsen
- ST Sachsen-Anhalt
- TH Thüringen

Berliner Bezirke

- ChWi Charlottenburg-Wilmersdorf
- FrKr Friedrichshain-Kreuzberg
- Lich Lichtenberg
- MaHe Marzahn-Hellersdorf
- Mitt Mitte
- Neuk Neukölln
- Pank Pankow
- Rein Reinickendorf
- Span Spandau
- StZe Steglitz-Zehlendorf
- TSch Tempelhof-Schöneberg
- TrKö Treptow-Köpenick



- Berlin
- Berliner Umland
- Ballungsgebiet Berlin
- Weiterer Metropolitanraum



Herausgeber

IHK Berlin
Fasanenstraße 85
10623 Berlin
Telefon: +49 30 31510-0
Telefax: +49 30 31510-166
E-Mail: service@berlin.ihk.de
www.ihk-berlin.de

Redaktionsschluss

November 2024

Bildquellen

Titel: © Noppasin Wongchum – iStockphoto.com | S. 4: © stocklapse – iStockphoto.com |
S. 10: © hanohiki – iStockphoto.com | S. 22: © Rico Oder – iStockphoto.com |
S. 41: © golero – iStockphoto.com

Industrie- und Handelskammer zu Berlin

Fasanenstraße 85 | 10623 Berlin | Telefon: +49 30 31510-0 | www.ihk-berlin.de