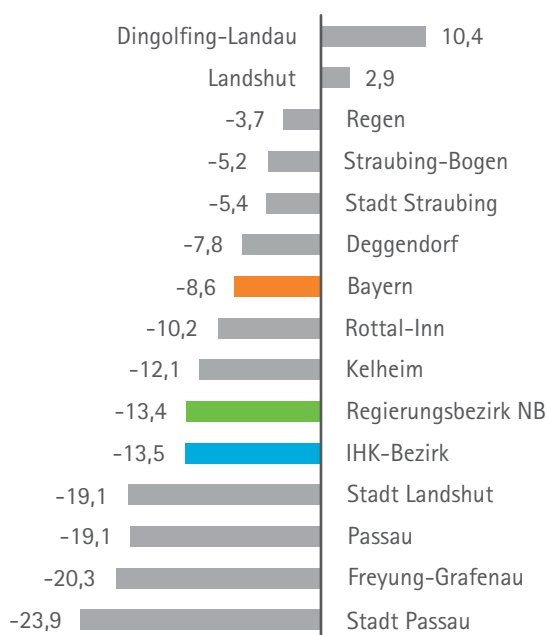


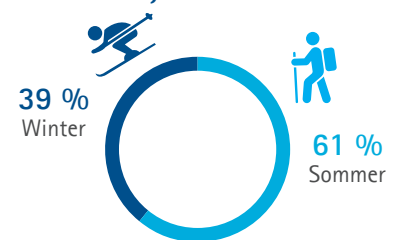
Tourismus¹⁾ (1/2)

	Beherbergungs- betriebe ²⁾		Gästebetten ²⁾³⁾		Gästeankünfte		Gästeübernachtungen		Durchschnittl. Aufenthalts- dauer in Tagen
	2022 ¹⁾	Veränderung zum Vorjahr in %	2022 ¹⁾	Veränderung zum Vorjahr in %	2022 ¹⁾	Veränderung zum Vorjahr in %	2022 ¹⁾	Veränderung zum Vorjahr in %	2022 ¹⁾
Kreisfreie Städte									
Landshut	25	-3,8	2.298	+0,3	110.532	+76,0	258.736	+44,0	2,3
Passau	40	+8,1	3.055	+31,8	247.360	+62,7	456.447	+49,6	1,8
Straubing	19	-5,0	1.082	+1,7	75.656	+50,8	152.327	+41,4	2,0
Landkreise									
Deggendorf	71	+7,6	2.991	+7,9	151.315	+60,1	377.999	+33,3	2,5
Dingolfing-Landau	38	0,0	1.416	+2,9	67.860	+34,0	199.411	+16,8	2,9
Freyung-Grafenau	210	-2,8	8.536	-5,2	284.787	+59,5	1.097.637	+36,5	3,9
Kelheim	106	-0,9	4.986	+0,4	243.324	+41,8	823.488	+21,6	3,4
Landshut	57	0,0	2.284	+1,9	90.656	+58,1	236.633	+50,2	2,6
Passau	378	+1,1	20.198	+10,8	721.030	+57,3	3.547.188	+35,1	4,9
Regen	372	-1,6	14.185	+3,9	511.464	+60,6	2.104.168	+43,0	4,1
Rottal-Inn	83	-3,5	4.070	-1,3	177.291	+58,0	821.976	+42,7	4,6
Straubing-Bogen	96	-4,0	4.343	-4,2	180.344	+67,3	617.293	+57,7	3,4
Tourismusregionen⁴⁾									
Bayerischer Wald	1.116	-0,4	47.566	+1,5	1.791.909	+58,0	6.542.786	+40,4	3,7
Bayer. Golf- und Thermenland	620	-0,3	34.814	+6,8	1.496.204	+56,4	5.802.486	+34,9	3,9
Regierungsbezirke									
Oberbayern	3.783	+2,1	247.626	+6,3	15.786.167	+90,6	40.481.456	+61,6	2,6
Niederbayern	1.495	-0,7	69.444	+4,3	2.861.619	+57,7	10.693.303	+38,0	3,7
IHK-Bezirk	1.389	-0,6	64.458	+4,6	2.618.295	+59,4	9.869.815	+39,5	.
Oberpfalz	804	+0,4	38.009	+2,0	1.902.066	+59,0	4.930.867	+43,4	2,6
Oberfranken	778	-0,6	34.432	+1,6	1.956.783	+57,0	4.992.537	+42,2	2,6
Mittelfranken	889	+0,1	53.639	+2,6	3.838.887	+83,5	8.333.001	+67,6	2,2
Unterfranken	828	-1,2	42.277	+1,7	2.581.915	+54,9	6.635.327	+37,2	2,6
Schwaben	2.280	+1,7	91.867	+3,2	5.286.583	+62,5	16.201.470	+41,9	3,1
Bayern	10.857	+0,9	577.294	+4,3	34.214.020	+75,0	92.267.961	+51,3	2,7

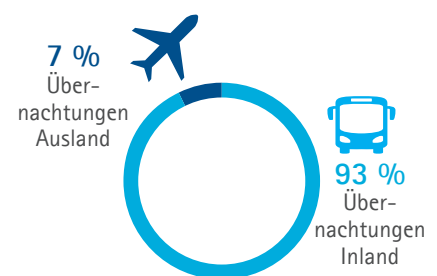
Veränderung der Gästeübernachtungen 2022/2019 in %



Übernachtungen in Niederbayern nach Saison ^{**)}



Übernachtungen in Niederbayern nach Gästeherkunft



¹⁾ Beherbergungsbetriebe und Campingplätze mit zehn oder mehr Betten bzw. zehn oder mehr Stellplätzen. | ²⁾ Stand 31.12. | ³⁾ ohne Campingplätze |

⁴⁾ *Bayerischer Wald*: Landkreise Cham, Regen, Freyung-Grafenau, nördlich der Donau: Deggendorf, Passau, Straubing-Bogen. *Bayer. Golf- und Thermenland*: Landkreise Kelheim, Dingolfing-Landau, Landshut, Rottal-Inn, südlich der Donau: Deggendorf, Passau, Straubing-Bogen. | . nicht verfügbar | *) vorläufige Zahlen | **) Sommer 1.5.-31.10.2022, Winter 1.11.2022-30.4.2023

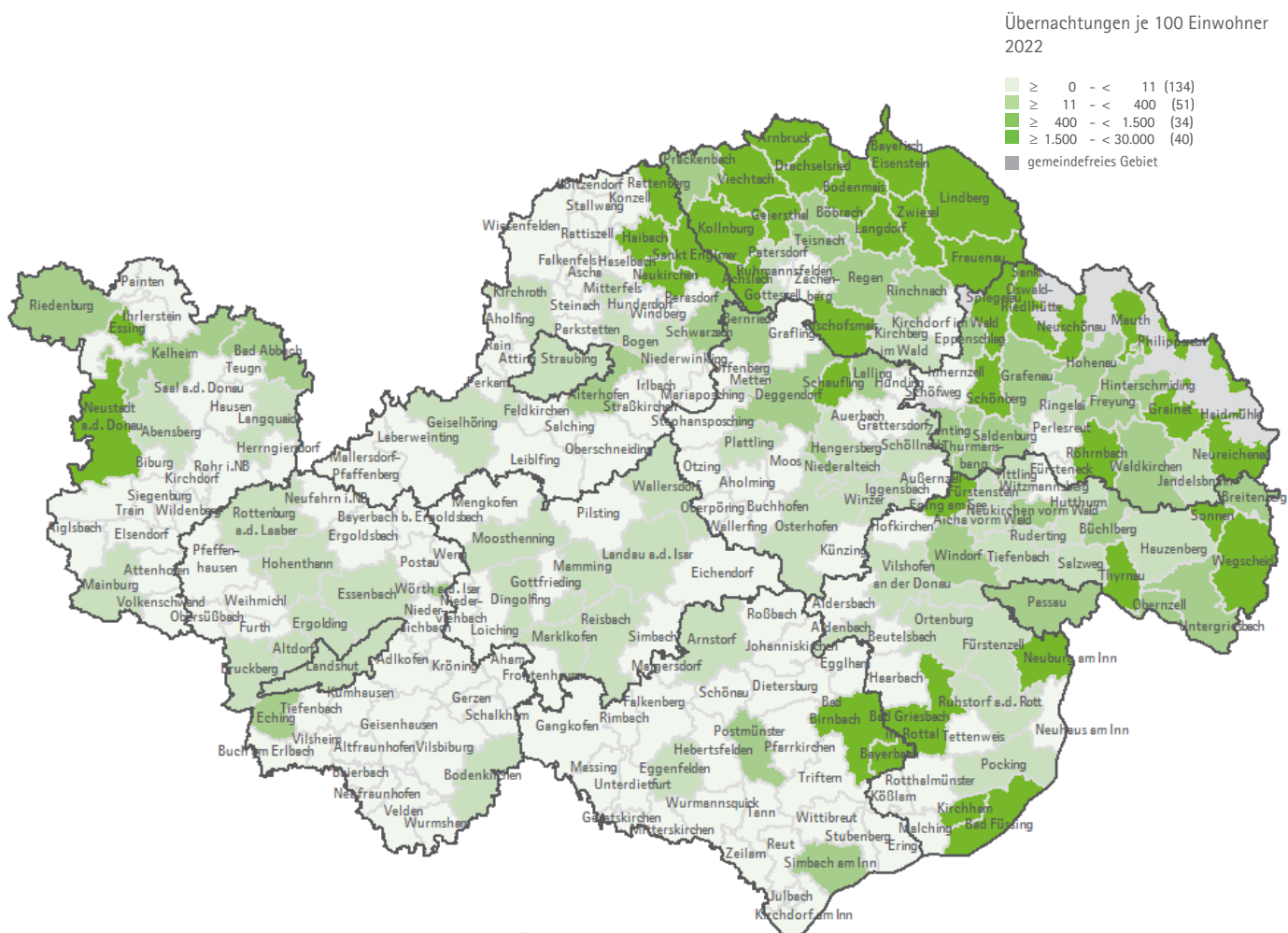
Quelle: Bayerisches Landesamt für Statistik - www.statistik.bayern.de

Stand: Februar 2023

Tourismus (2/2)

	Die 10 Übernachtungsstärksten Kommunen in Niederbayern											
	Beherbergungsbetriebe mit zehn oder mehr Gästebetten inkl. Campingplätze mit zehn oder mehr Stellplätzen				Kleinbeherbergungsbetriebe mit weniger als zehn Gästebetten und Privatquartiere				Beherbergungsbetriebe insgesamt			
	Ankünfte		Übernachtungen		Ankünfte		Übernachtungen		Ankünfte		Übernachtungen	
	2022	Veränd. zu 2021 in %	2022	Veränd. zu 2021 in %	2022	Veränd. zu 2021 in %	2022	Veränd. zu 2021 in %	2022	Veränd. zu 2021 in %	2022	Veränd. zu 2021 in %
Bad Füssing	276.799	+57,5	1.843.907	+36,4	4.795	+22,5	42.527	+19,0	281.594	+56,7	1.886.434	+36,0
Bodenmais	165.872	+63,5	739.225	+42,1	10.742	+51,4	70.506	+41,7	176.614	+62,7	809.731	+42,0
Bad Griesbach i. Rottal	141.602	+69,3	716.526	+33,5	1.214	+35,5	8.395	+32,2	142.816	+68,9	724.921	+33,4
Bad Birnbach	91.569	+66,6	501.783	+46,5	4.638	+50,4	33.015	+32,6	96.207	+65,8	534.798	+45,5
Neustadt a.d. Donau	100.914	+47,8	493.650	+17,6	100.914 ¹⁾	+47,8 ¹⁾	493.650 ¹⁾	+17,6 ¹⁾
Passau	247.360	+62,7	456.447	+49,6	247.360 ¹⁾	+62,7 ¹⁾	456.447 ¹⁾	+49,6 ¹⁾
St. Englmar	88.042	+93,2	354.065	+77,3	7.217	+70,9	36.201	+49,5	95.259	+91,3	390.266	+74,3
Landshut	110.532	+76,0	258.736	+44,0	110.532 ¹⁾	+76,0 ¹⁾	258.736 ¹⁾	+44,0 ¹⁾
Zwiesel	42.074	+46,3	236.296	+32,0	42.074 ¹⁾	+46,3 ¹⁾	236.296 ¹⁾	+32,0 ¹⁾
Viechtach	55.105	+49,2	215.377	+32,2	3.349	+37,6	15.559	+26,4	58.454	+48,5	230.936	+31,8

Übernachtungen je 100 Einwohner, 2022



¹⁾ Die Zahlen aus Kleinbeherbergungsstätten und Privatquartieren sind nicht bekannt. | . nicht verfügbar.
Quelle: Bayerisches Landesamt für Statistik - www.statistik.bayern.de
Stand: Februar 2023