

SCHLESWIG-HOLSTEIN

Datenwerk

Zahlen, Ziffern & Zusammenhänge



SCHLESWIG-HOLSTEINS *Wirtschaft ist geprägt von kleinen und mittelständischen Betrieben. 99 Prozent unserer Unternehmen beschäftigen einen bis 250 Mitarbeitende. Dennoch – oder gerade deshalb – ist das nördlichste Bundesland ein attraktiver und wettbewerbsfähiger Wissenschafts-, Forschungs- und Technologiestandort. Diese Wirtschaftsdatenbroschüre gibt einen Überblick über die wirtschaftliche Situation im Land.*

Weitere Informationen unter: [ihk.de/sh/datenwerk](https://www.ihk.de/sh/datenwerk)





Inhalt

Vorwort	7
IHK-zugehörige Unternehmen	8
Veränderung des Bestandes an Mitgliedsunternehmen	9
Anzahl der Mitgliedsunternehmen	10
Bevölkerung und Fläche	18
Bodenflächen nach Hauptnutzungsarten	20
Bevölkerungsentwicklung	21
Alterspyramide	22
Beschäftigte	24
Arbeitslosenquote	28
Arbeitslosenstruktur	30
Auszubildende	32
An- und Abmeldungen von Gewerbe	34
Unternehmensinsolvenzen	35
Bruttowertschöpfung	36
Konjunktur	38
Realsteuerübersicht	40
Kaufkraft und Inflation	42
Verarbeitendes Gewerbe	44
Tourismus	46
Schifffahrt	48
Pendler	50



Die vollständige Datenbasis als Tabelle zum Download und die Datenwerke der letzten Jahre finden Sie unter ihk.de/schleswig-holstein/datenwerk



Knud Hansen, Präsident der IHK zu Kiel



Jörg Orlemann, Hauptgeschäftsführer der IHK zu Kiel

Vorwort

Rückblick | Einblick | Ausblick

Das Datenwerk gibt jedes Jahr einen Rückblick auf die wirtschaftliche Entwicklung im Bezirk der IHK zu Kiel, einen Einblick in die aktuelle Wirtschaftsstruktur und einen Ausblick auf die Erwartungen unserer Mitgliedsunternehmen.

Der Rückblick auf das Jahr 2022 zeigt uns, dass wir die unmittelbaren Auswirkungen der Corona-Pandemie und des Krieges in der Ukraine überwunden haben. Zwar werden uns die langfristige Beeinflussung und die notwendigen Anpassungen noch lange beschäftigen, doch entwickeln sich die Zahlen der Mitgliedsunternehmen positiv. Ein stabiler Trend von 2021, 2022 und jetzt 2023 lässt sich erkennen. Mit 74.897 Mitgliedsunternehmen erreichen wir derzeit einen Höchststand. Besonders bemerkenswert ist der überproportional starke Anstieg in der Branche des Produzierenden Gewerbes. Parallel zu den steigenden Mitgliedszahlen entwickelt sich auch die Anzahl sozialversicherungspflichtig Beschäftigter positiv. In allen Branchen in Schleswig-Holstein verzeichnen wir Steigerungen, teilweise bis zu 28 Prozent.

Der Einblick in die Wirtschaftsstruktur offenbart die Konjunkturstabilität innerhalb des Bezirks. Die starke Prägung durch kleine und mittelständische Unternehmen trägt zur Resilienz der hier angesiedelten Wirtschaft bei. Die Zahlen von Geschäftslage und -erwartungen bestätigen dies seit 2012. Die eingetretene Geschäftslage übertraf stets die pessimistischeren Erwartungen. Weitere Faktoren wie die hohe Lebenszufriedenheit, der hohe Freizeitwert und die zahlreichen Forschungs- und Technologiestandorte machen unser Bundesland zu einem attraktiven Ziel für Fachkräfte und Unternehmen aus dem gesamten Bundesgebiet, der Europäischen Union und der restlichen Welt. Diese weichen Standortfaktoren gilt es auch in Zukunft zu stärken und deutlich herauszustellen, um mit den dargestellten demografischen Herausforderungen zurechtzukommen oder sogar davon zu profitieren.

Der Ausblick in die Zukunft ist von Unsicherheiten geprägt. Die wirtschaftliche Entwicklung wird weiter durch den ungewissen Verlauf des Krieges in der Ukraine, die Knappheit von Energie, landwirtschaftlichen Erzeugnissen und anderen Rohstoffen sowie eine fragile globale Handelspolitik beeinflusst. Diese werden als stärkste Risikofaktoren eingestuft, gefolgt vom Fachkräftemangel.

Für die Bewältigung der akuten Risikofaktoren braucht es von Unternehmen, Politik und Verwaltung die Bereitschaft, sich innovativen und bisher unorthodox erscheinenden Modellen zu öffnen, denn die eine Lösung wird es nicht geben. Gleiches gilt auch in den facettenreichen Feldern wie beispielsweise der Verkehrswende, der Ertüchtigung von Infrastruktur und der digitalen Transformation. Hierbei steht Ihnen Ihre IHK als verlässliche Sparringspartnerin zur Seite. Ob im persönlichen Austausch, bei Ihnen vor Ort oder bei einer unserer Veranstaltungen: Lassen Sie uns gemeinsam Lösungen entwickeln, um das Wirtschaften in Schleswig-Holstein für Sie noch besser und zukunftssicherer zu gestalten.

Wir wünschen Ihnen, dass Sie auch auf den folgenden Seiten zu diesen und vielen weiteren Themen neue Eindrücke und Erkenntnisse sammeln können.



Knud Hansen, Präsident der IHK zu Kiel



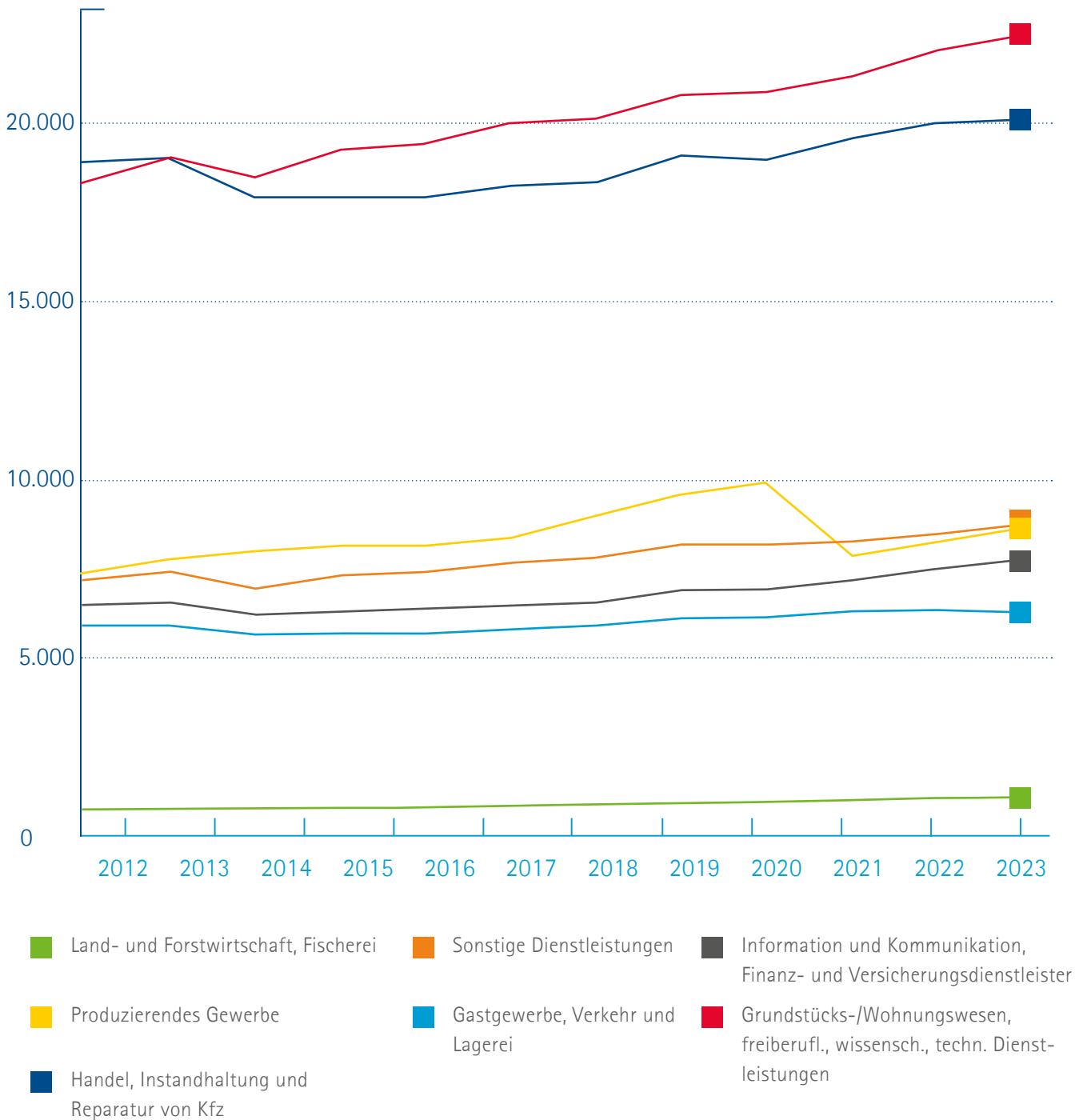
Jörg Orlemann, Hauptgeschäftsführer der IHK zu Kiel

IHK-zugehörige Unternehmen 2023

Kreis	Firmen insgesamt	Land- und Forstwirtschaft, Fischerei	Produzierendes Gewerbe	Handel, Instandhaltung und Reparatur von Kfz	Gastgewerbe
Bezirk IHK zu Kiel	74.897 ▲	1.074 ▲	8.585 ▲	20.068 ▲	3.630 ▲
Kiel	14.422 ▲	31 ▼	1.052 ▲	3.503 ▲	811 ▲
Neumünster	4.631 ▲	16 ▲	525 -	1.532 -	250 ▼
Pinneberg	21.288 ▲	228 ▲	2.035 ▲	5.947 ▲	885 ▲
Plön	7.880 ▲	202 ▲	955 ▲	2.121 ▲	528 ▲
Rendsburg-Eckernförde	18.011 ▲	393 ▲	2.599 ▲	4.760 ▲	803 ▼
Steinburg	8.665 ▲	204 ▲	1.419 ▲	2.205 ▼	353 ▼
	Verkehr und Lagerei	Information und Kommunikation	Finanz- und Versicherungsdienstleister	Grundstücks-/Wohnungswesen, freiberufl., wissenschaftl., techn. Dienstleistungen	Sonstige Dienstleistungen
Bezirk IHK zu Kiel	2.630 ▼	4.354 ▲	3.397 ▲	22.447 ▲	8.707 ▲
Kiel	512 ▼	1.322 ▲	702 ▲	4.743 ▲	1.746 ▲
Neumünster	213 ▼	199 -	205 ▲	1.207 ▲	484 ▲
Pinneberg	796 ▼	1.281 ▲	981 ▲	6.674 ▲	2.460 ▲
Plön	185 ▼	394 ▲	342 ▲	2.237 ▲	916 ▲
Rendsburg-Eckernförde	552 ▼	808 ▲	799 ▲	5.216 ▲	2.078 ▲
Steinburg	372 ▲	350 ▲	368 ▲	2.370 ▲	1.023 ▲

 Veränderung zum Vorjahr

Veränderung des Bestands an Mitgliedsunternehmen im Bezirk der IHK zu Kiel

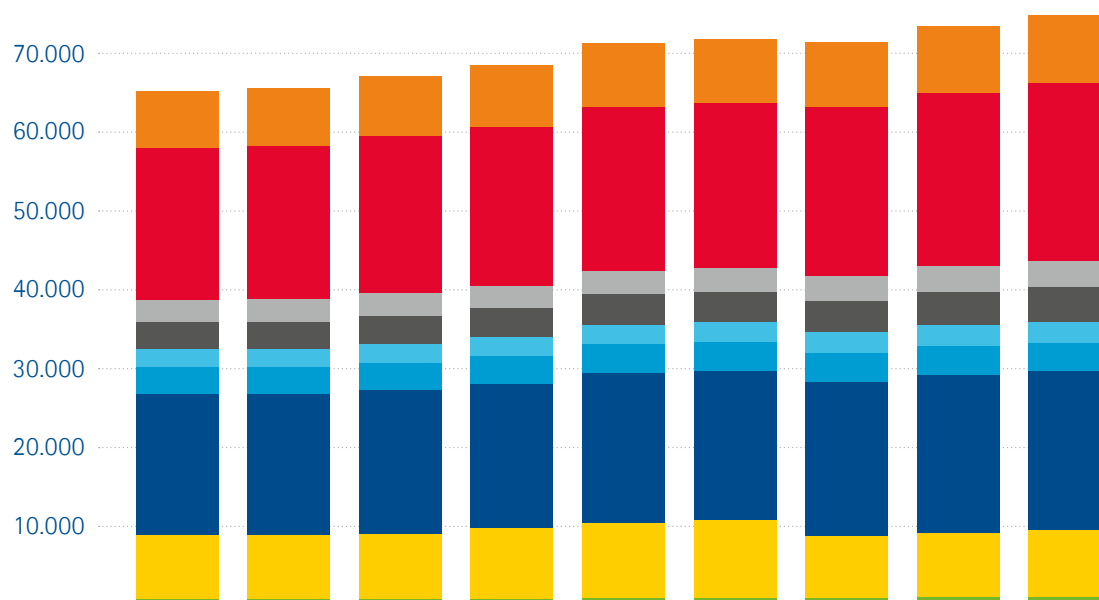


Hinweis: Der starke Rückgang von Unternehmen im Produzierenden Gewerbe im Jahr 2020 ist fast ausschließlich darauf zurückzuführen, dass stromerzeugende Kleingewerbetreibende seit Anfang 2020 nicht mehr verpflichtet sind, Mitglied in der IHK zu sein.



Anzahl der Mitgliedsunternehmen in den Kreisen des Bezirks der IHK zu Kiel

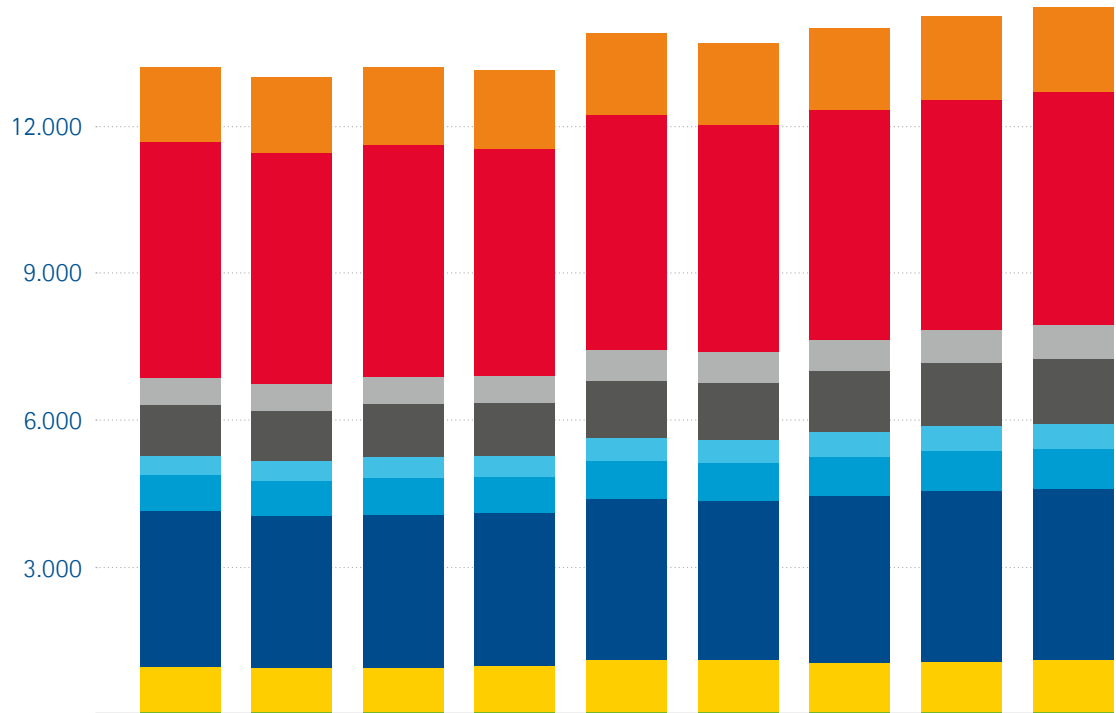
Bezirk IHK zu Kiel



Veränderung zum Vorjahr

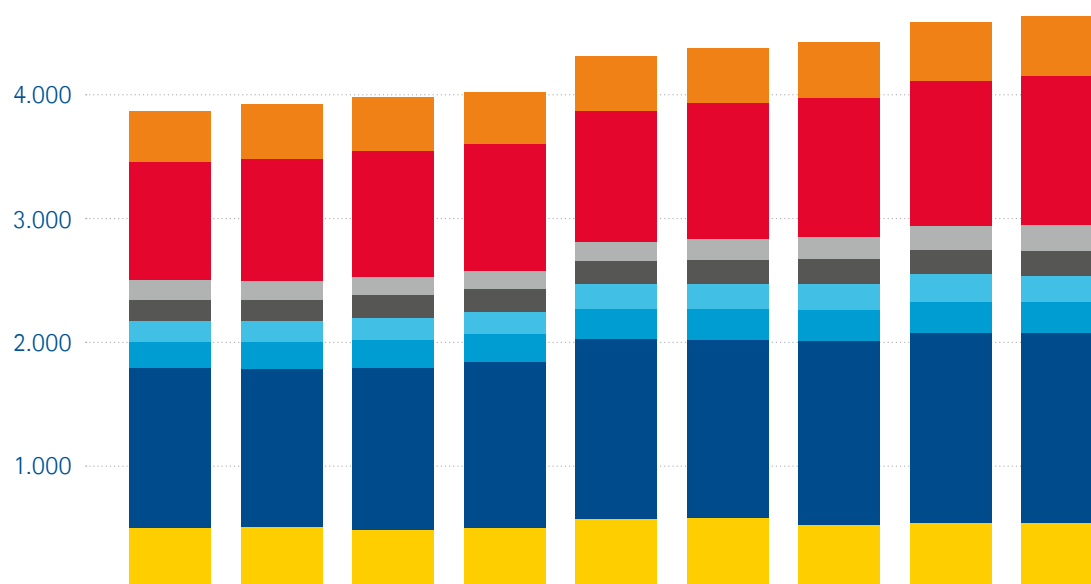
Jahr	2015	2016	2017	2018	2019	2020	2021	2022	2023
Firmen insgesamt	65.293 ▲	65.653 ▲	67.280 ▲	68.585 ▲	71.360 ▲	71.883 ▲	71.430 ▼	73.528 ▲	74.897 ▲
Land- und Forstwirtschaft, Fischerei	775 ▲	785 ▲	812 ▲	863 ▲	913 ▲	937 ▲	989 ▲	1.041 ▲	1.074 ▲
Produzierendes Gewerbe	8.117 ▲	8.181 ▲	8.343 ▲	8.956 ▲	9.540 ▲	9.906 ▲	7.844 ▼	8.205 ▲	8.585 ▲
Handel, Instandhaltung und Reparatur von Kfz	17.938 ▲	17.868 ▼	18.205 ▲	18.356 ▲	19.057 ▲	18.973 ▼	19.556 ▲	19.993 ▲	20.068 ▲
Gastgewerbe	3.372 ▲	3.368 ▼	3.437 ▲	3.496 ▲	3.583 ▲	3.605 ▲	3.627 ▲	3.619 ▼	3.630 ▲
Verkehr und Lagerei	2.292 ▲	2.298 ▲	2.345 ▲	2.379 ▲	2.500 ▲	2.511 ▲	2.656 ▲	2.700 ▲	2.630 ▼
Information und Kommunikation	3.480 ▲	3.532 ▲	3.642 ▲	3.694 ▲	3.902 ▲	3.921 ▲	4.023 ▲	4.222 ▲	4.354 ▲
Finanz- und Versicherungsdienstleister	2.805 ▲	2.814 ▲	2.791 ▼	2.815 ▲	2.967 ▲	2.998 ▲	3.131 ▲	3.254 ▲	3.397 ▲
Grundstücks-/Wohnungswesen, freiberuflich, wissenschaftlich, techn. Dienstleistungen	19.237 ▲	19.417 ▲	19.974 ▲	20.117 ▲	20.751 ▲	20.863 ▲	21.337 ▲	22.006 ▲	22.447 ▲
Sonstige Dienstleistungen	7.277 ▲	7.390 ▲	7.640 ▲	7.815 ▲	8.142 ▲	8.164 ▲	8.261 ▲	8.482 ▲	8.707 ▲
nicht zugeordnet	-	-	-	-	5 ▲	5	6 ▲	6	5 ▼

Kiel



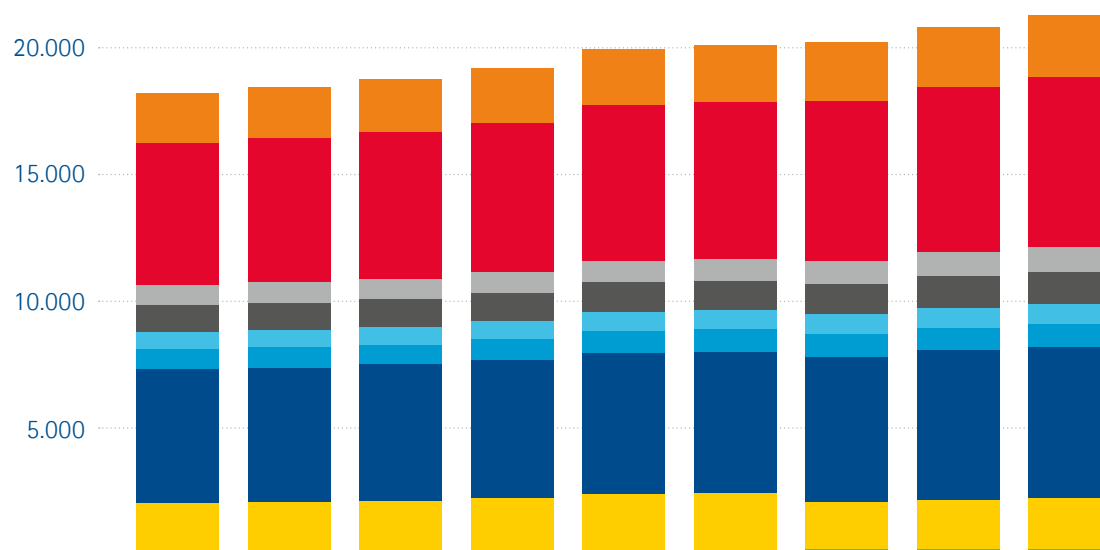
Jahr	2015	2016	2017	2018	2019	2020	2021	2022	2023
Firmen insgesamt	13.191 ▲	12.978 ▼	13.218 ▲	13.149 ▼	13.884 ▲	13.673 ▼	13.997 ▲	14.242 ▲	14.422 ▲
Land- und Forstwirtschaft, Fischerei	28 ▲	23 ▼	28 ▲	30 ▲	28 ▼	23 ▼	32 ▲	33 ▲	31 ▼
Produzierendes Gewerbe	906 ▲	894 ▼	887 ▼	923 ▲	1.052 ▲	1.062 ▲	999 ▼	1.013 ▲	1.052 ▲
Handel, Instandhaltung und Reparatur von Kfz	3.201 ▼	3.121 ▼	3.142 ▲	3.125 ▼	3.306 ▲	3.247 ▼	3.398 ▲	3.500 ▲	3.503 ▲
Gastgewerbe	726 ▲	707 ▼	749 ▲	751 ▲	775 ▲	777 ▲	809 ▲	800 ▼	811 ▲
Verkehr und Lagerei	402 ▲	399 ▼	422 ▲	419 ▼	454 ▲	469 ▲	508 ▲	516 ▲	512 ▼
Information und Kommunikation	1.039 ▲	1.038 ▼	1.086 ▲	1.090 ▲	1.181 ▲	1.174 ▼	1.234 ▲	1.299 ▲	1.322 ▲
Finanz- und Versicherungsdienstleister	548 ▼	536 ▼	551 ▲	550 ▼	622 ▲	619 ▼	640 ▲	667 ▲	702 ▲
Grundstücks-/Wohnungswesen, freiberuflich, wissenschaftlich, techn. Dienstleistungen	4.804 ▲	4.720 ▼	4.730 ▲	4.630 ▼	4.787 ▲	4.647 ▼	4.685 ▲	4.687 ▲	4.743 ▲
Sonstige Dienstleistungen	1.537 ▲	1.540 ▲	1.597 ▲	1.606 ▲	1.679 ▲	1.655 ▼	1.692 ▲	1.727 ▲	1.746 ▲
nicht zugeordnet	-	-	-	-	-	-	-	-	-

Neumünster



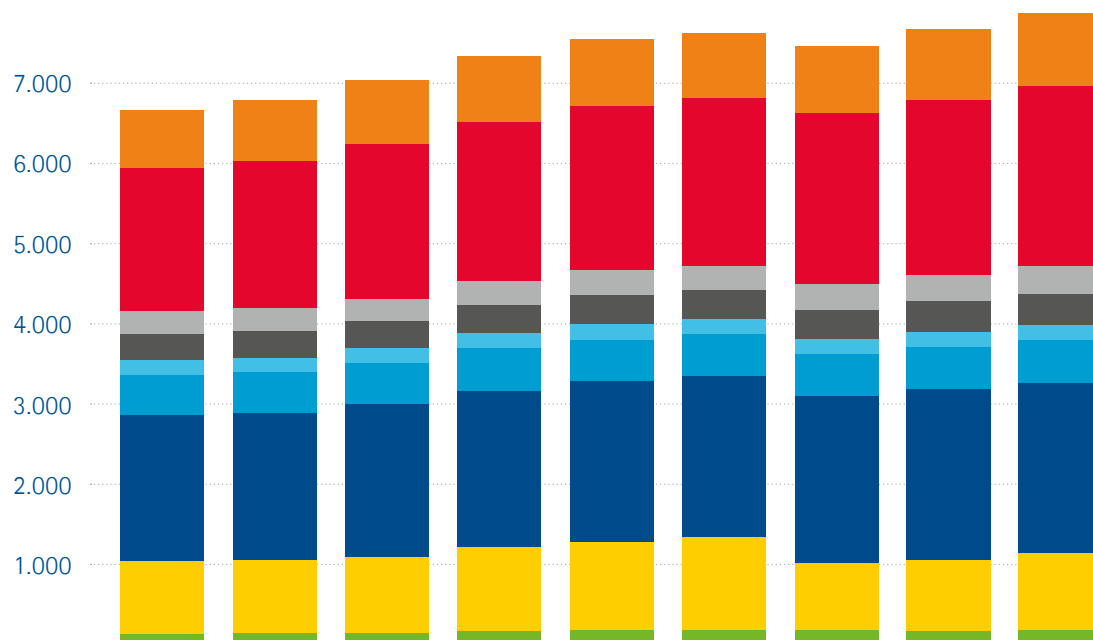
Jahr	2015	2016	2017	2018	2019	2020	2021	2022	2023
Firmen insgesamt	3.865 ▲	3.918 ▲	3.985 ▲	4.025 ▲	4.305 ▲	4.371 ▲	4.424 ▲	4.578 ▲	4.631 ▲
Land- und Forstwirtschaft, Fischerei	18 ▲	15 ▼	15	13 ▼	19 ▲	19	18 ▼	14 ▼	16 ▲
Produzierendes Gewerbe	484 ▲	494 ▲	473 ▼	490 ▲	553 ▲	564 ▲	506 ▼	525 ▲	525
Handel, Instandhaltung und Reparatur von Kfz	1.289 ▼	1.277 ▼	1.305 ▲	1.336 ▲	1.458 ▲	1.433 ▼	1.484 ▲	1.532 ▲	1.532
Gastgewerbe	210 ▲	213 ▲	224 ▲	227 ▲	239 ▲	248 ▲	255 ▲	253 ▼	250 ▼
Verkehr und Lagerei	171 ▲	169 ▼	179 ▲	177 ▼	195 ▲	206 ▲	207 ▲	220 ▲	213 ▼
Information und Kommunikation	167 ▼	173 ▲	180 ▲	181 ▲	186 ▲	193 ▲	198 ▲	199 ▲	199
Finanz- und Versicherungsdienstleister	160 ▲	152 ▼	150 ▼	150	161 ▲	167 ▲	177 ▲	190 ▲	205 ▲
Grundstücks-/Wohnungswesen, freiberuflich, wissenschaftlich, technische Dienstleistungen	951 ▲	985 ▲	1.015 ▲	1.022 ▲	1.052 ▲	1.097 ▲	1.122 ▲	1.177 ▲	1.207 ▲
Sonstige Dienstleistungen	415 ▲	440 ▲	435 ▼	420 ▼	442 ▲	444 ▲	457 ▲	468 ▲	484 ▲
nicht zugeordnet	-	-	-	-	-	-	-	-	-

Pinneberg



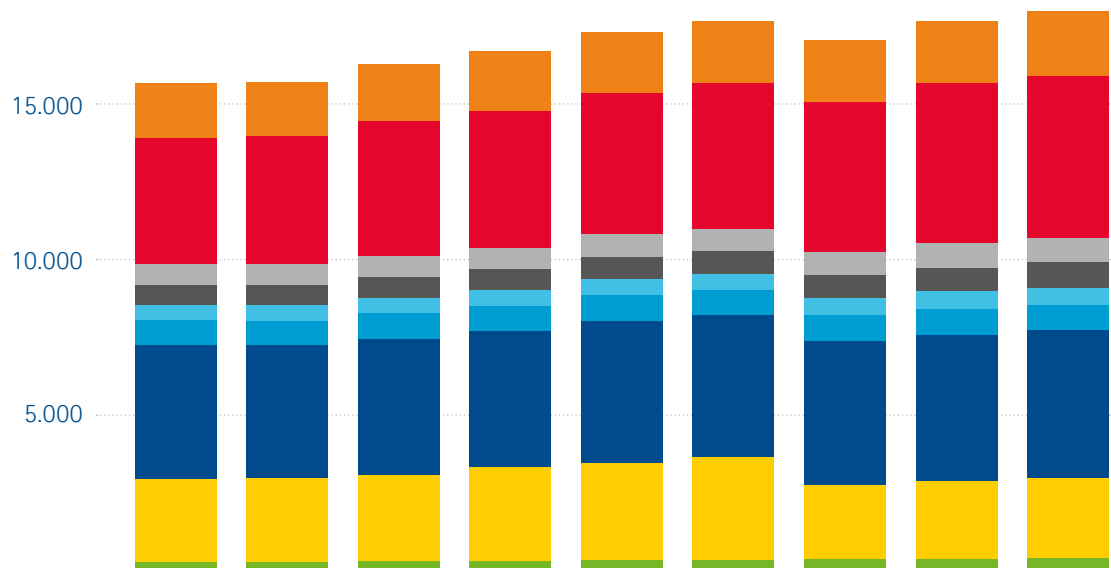
Jahr	2015	2016	2017	2018	2019	2020	2021	2022	2023
Firmen insgesamt	18.201 ▲	18.442 ▲	18.786 ▲	19.203 ▲	19.969 ▲	20.102 ▲	20.201 ▲	20.788 ▲	21.288 ▲
Land- und Forstwirtschaft, Fischerei	182 ▼	178 ▼	183 ▲	185 ▲	197 ▲	195 ▼	204 ▲	216 ▲	228 ▲
Produzierendes Gewerbe	1.846 ▲	1.894 ▲	1.933 ▲	2.045 ▲	2.170 ▲	2.219 ▲	1.860 ▼	1.934 ▲	2.035 ▲
Handel, Instandhaltung und Reparatur von Kfz	5.293 ▲	5.306 ▲	5.378 ▲	5.453 ▲	5.598 ▲	5.589 ▼	5.756 ▲	5.894 ▲	5.947 ▲
Gastgewerbe	768 ▲	792 ▲	785 ▼	806 ▲	849 ▲	872 ▲	869 ▼	870 ▲	885 ▲
Verkehr und Lagerei	694 ▼	697 ▲	706 ▲	737 ▲	778 ▲	770 ▼	804 ▲	823 ▲	796 ▼
Information und Kommunikation	1.042 ▲	1.056 ▲	1.072 ▲	1.104 ▲	1.147 ▲	1.162 ▲	1.186 ▲	1.240 ▲	1.281 ▲
Finanz- und Versicherungsdienstleister	810 ▲	820 ▲	802 ▼	811 ▲	843 ▲	852 ▲	888 ▲	931 ▲	981 ▲
Grundstücks-/Wohnungswesen, freiberuflich, wissenschaftlich, technische Dienstleistungen	5.590 ▲	5.687 ▲	5.836 ▲	5.905 ▲	6.142 ▲	6.181 ▲	6.339 ▲	6.508 ▲	6.674 ▲
Sonstige Dienstleistungen	1.976 ▲	2.012 ▲	2.070 ▲	2.136 ▲	2.243 ▲	2.260 ▲	2.293 ▲	2.370 ▲	2.460 ▲
nicht zugeordnet	-	-	-	-	2 ▲	2	2	2	1 ▼

Plön



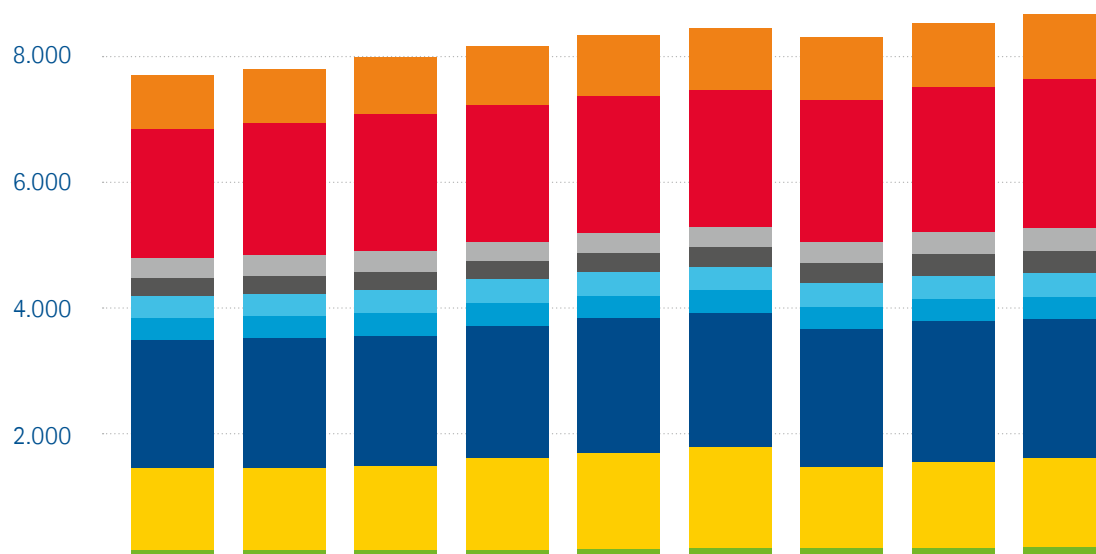
Jahr	2015	2016	2017	2018	2019	2020	2021	2022	2023
Firmen insgesamt	6.667 ▲	6.794 ▲	7.039 ▲	7.345 ▲	7.552 ▲	7.628 ▲	7.458 ▼	7.676 ▲	7.880 ▲
Land- und Forstwirtschaft, Fischerei	134 ▲	144 ▲	140 ▼	165 ▲	177 ▲	182 ▲	184 ▲	195 ▲	202 ▲
Produzierendes Gewerbe	910 ▼	910	948 ▲	1.050 ▲	1.099 ▲	1.152 ▲	828 ▼	882 ▲	955 ▲
Handel, Instandhaltung und Reparatur von Kfz	1.817 ▲	1.834 ▲	1.911 ▲	1.947 ▲	2.004 ▲	2.012 ▲	2.083 ▲	2.119 ▲	2.121 ▲
Gastgewerbe	503 ▲	501 ▼	509 ▲	527 ▲	522 ▼	528 ▲	528	525 ▼	528 ▲
Verkehr und Lagerei	187 ▲	182 ▼	183 ▲	190 ▲	196 ▲	181 ▼	185 ▲	188 ▲	185 ▼
Information und Kommunikation	320	343 ▲	343	354 ▲	360 ▲	361 ▲	362 ▲	376 ▲	394 ▲
Finanz- und Versicherungsdienstleister	280 ▼	283 ▲	277 ▼	298 ▲	308 ▲	309 ▲	321 ▲	325 ▲	342 ▲
Grundstücks-/Wohnungswesen, freiberufl., wissenschaftl., techn. Dienstleistungen	1.786 ▲	1.829 ▲	1.932 ▲	1.989 ▲	2.055 ▲	2.083 ▲	2.133 ▲	2.185 ▲	2.237 ▲
Sonstige Dienstleistungen	730 ▲	768 ▲	786 ▲	812 ▲	831 ▲	820 ▼	834 ▲	881 ▲	916 ▲
nicht zugeordnet	-	-	-	-	-	-	-	-	-

Rendsburg-Eckernförde



Jahr	2015	2016	2017	2018	2019	2020	2021	2022	2023
Firmen insgesamt	15.669 ▲	15.715 ▲	16.292 ▲	16.691 ▲	17.306 ▲	17.658 ▲	17.048 ▼	17.720 ▲	18.011 ▲
Land- und Forstwirtschaft, Fischerei	265 ▲	275 ▲	299 ▲	316 ▲	332 ▲	345 ▲	367 ▲	386 ▲	393 ▲
Produzierendes Gewerbe	2.677 ▲	2.685 ▲	2.768 ▲	2.998 ▲	3.131 ▲	3.299 ▲	2.371 ▼	2.491 ▲	2.599 ▲
Handel, Instandhaltung und Reparatur von Kfz	4.300 ▲	4.275 ▼	4.391 ▲	4.380 ▼	4.554 ▲	4.557 ▲	4.640 ▲	4.717 ▲	4.760 ▲
Gastgewerbe	804 ▼	797 ▼	818 ▲	822 ▲	833 ▲	823 ▼	817 ▼	810 ▼	803 ▼
Verkehr und Lagerei	498 ▲	495 ▼	483 ▼	484 ▲	506 ▲	506	565 ▲	585 ▲	552 ▼
Information und Kommunikation	620 ▲	638 ▲	673 ▲	677 ▲	723 ▲	724 ▲	732 ▲	766 ▲	808 ▲
Finanz- und Versicherungsdienstleister	689 ▲	691 ▲	682 ▼	697 ▲	717 ▲	731 ▲	763 ▲	789 ▲	799 ▲
Grundstücks-/Wohnungswesen, freiberufl., wissenschaftl., techn. Dienstleistungen	4.046 ▲	4.100 ▲	4.313 ▲	4.402 ▲	4.534 ▲	4.666 ▲	4.798 ▲	5.147 ▲	5.216 ▲
Sonstige Dienstleistungen	1.770 ▲	1.759 ▼	1.850 ▲	1.899 ▲	1.974 ▲	2.005 ▲	1.992 ▼	2.026 ▲	2.078 ▲
nicht zugeordnet	-	-	-	-	2 ▲	2	3 ▲	3	3

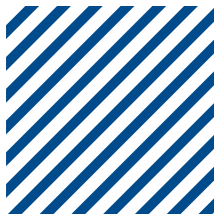
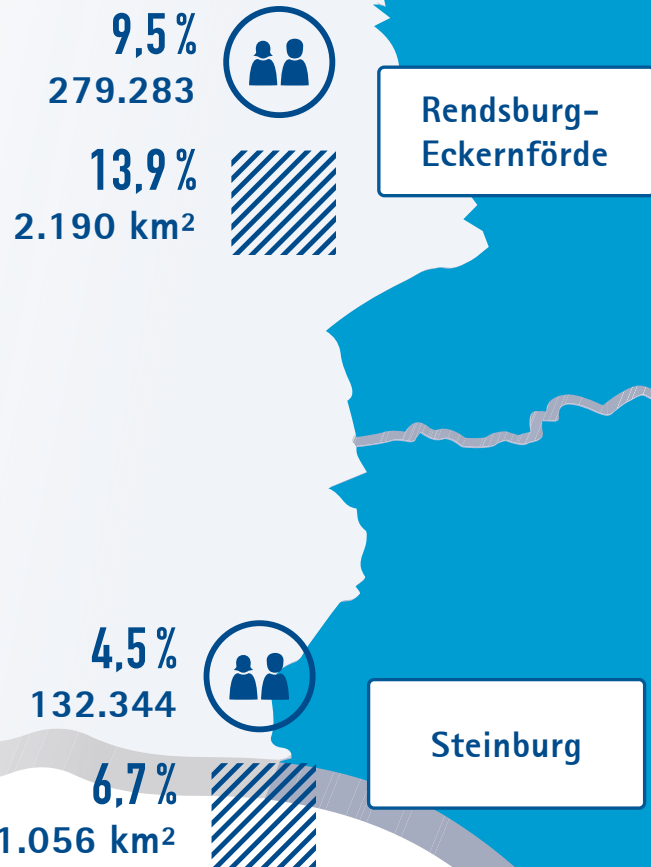
Steinburg



Jahr	2015	2016	2017	2018	2019	2020	2021	2022	2023
Firmen insgesamt	7.700 ▲	7.806 ▲	7.960 ▲	8.172 ▲	8.344 ▲	8.451 ▲	8.302 ▼	8.524 ▲	8.665 ▲
Land- und Forstwirtschaft, Fischerei	148 ▲	150 ▲	147 ▼	154 ▲	160 ▲	173 ▲	184 ▲	197 ▲	204 ▲
Produzierendes Gewerbe	1.294 ▲	1.304 ▲	1.334 ▲	1.450 ▲	1.535 ▲	1.610 ▲	1.280 ▼	1.360 ▲	1.419 ▲
Handel, Instandhaltung und Reparatur von Kfz	2.038 ▼	2.055 ▲	2.078 ▲	2.115 ▲	2.137 ▲	2.135 ▼	2.195 ▲	2.231 ▲	2.205 ▼
Gastgewerbe	361 ▲	358 ▼	352 ▼	363 ▲	365 ▲	357 ▼	349 ▼	361 ▲	353 ▼
Verkehr und Lagerei	340 ▼	356 ▲	372 ▲	372	371 ▼	379 ▲	387 ▲	368 ▼	372 ▲
Information und Kommunikation	292 ▲	284 ▼	288 ▲	288	305 ▲	307 ▲	311 ▲	342 ▲	350 ▲
Finanz- und Versicherungsdienstleister	318 ▼	332 ▲	329 ▼	309 ▼	316 ▲	320 ▲	342 ▲	352 ▲	368 ▲
Grundstücks-/Wohnungswesen, freiberuflich, wissenschaftlich, techn. Dienstleistungen	2.060 ▲	2.096 ▲	2.184 ▲	2.169 ▼	2.181 ▲	2.189 ▲	2.260 ▲	2.302 ▲	2.370 ▲
Sonstige Dienstleistungen	849 ▲	871 ▲	902 ▲	942 ▲	973 ▲	980 ▲	993 ▲	1.010 ▲	1.023 ▲
nicht zugeordnet					1 ▲	1	1	1	1

Bevölkerung und Fläche im Bezirk der IHK zu Kiel

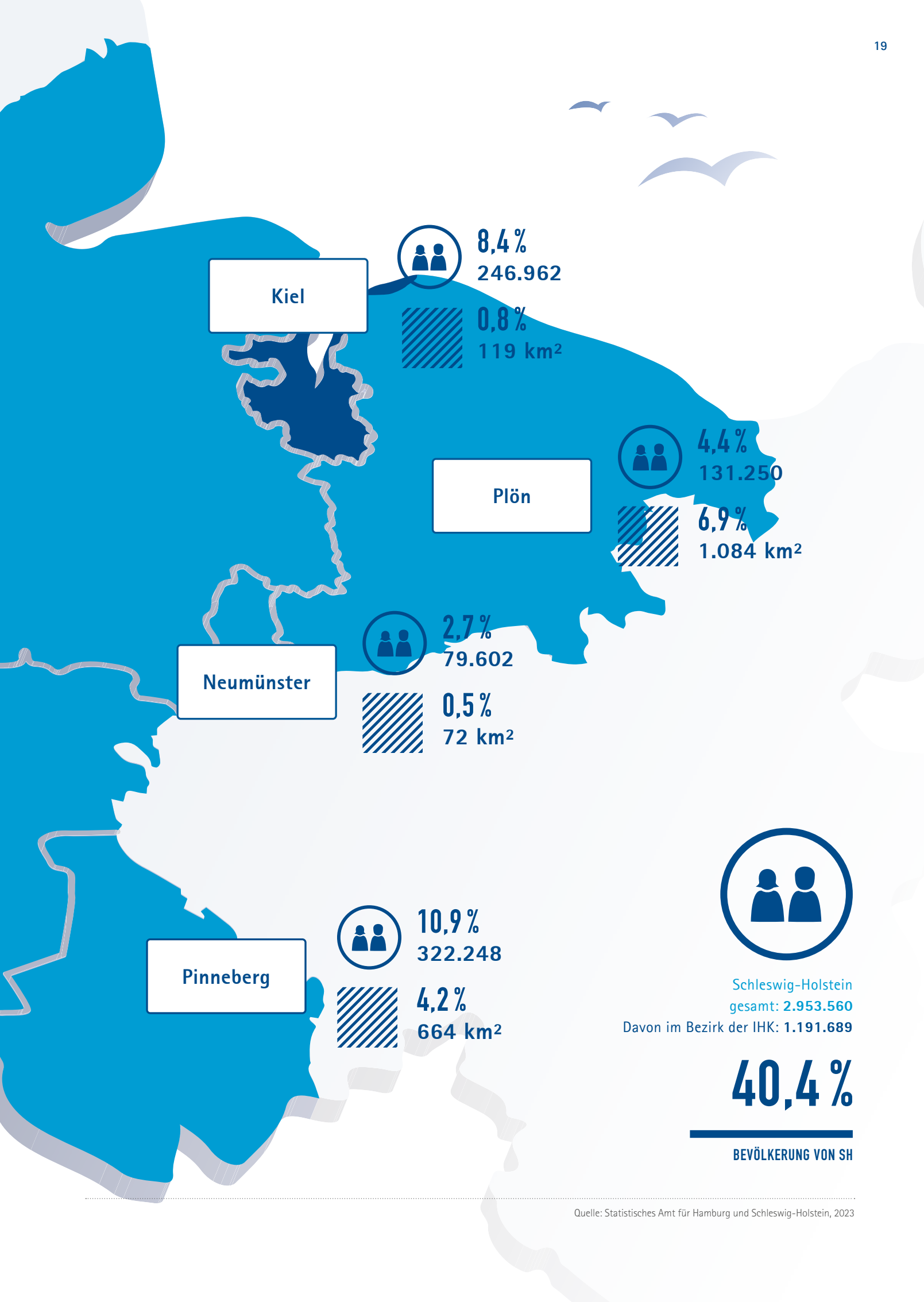
Die Gesamtfläche des Landes Schleswig-Holstein beträgt 15.804 km². Die Gebietsstruktur teilt sich in 15 Kreise und 1.106 Gemeinden auf. Sechs dieser Kreise mit insgesamt 412 Gemeinden liegen im Bezirk der IHK zu Kiel.



Schleswig-Holstein
gesamt: 15.804 km²
Davon im Bezirk der IHK: 5.184 km²






32,8 %

BEZIRKSFLÄCHE VON SH

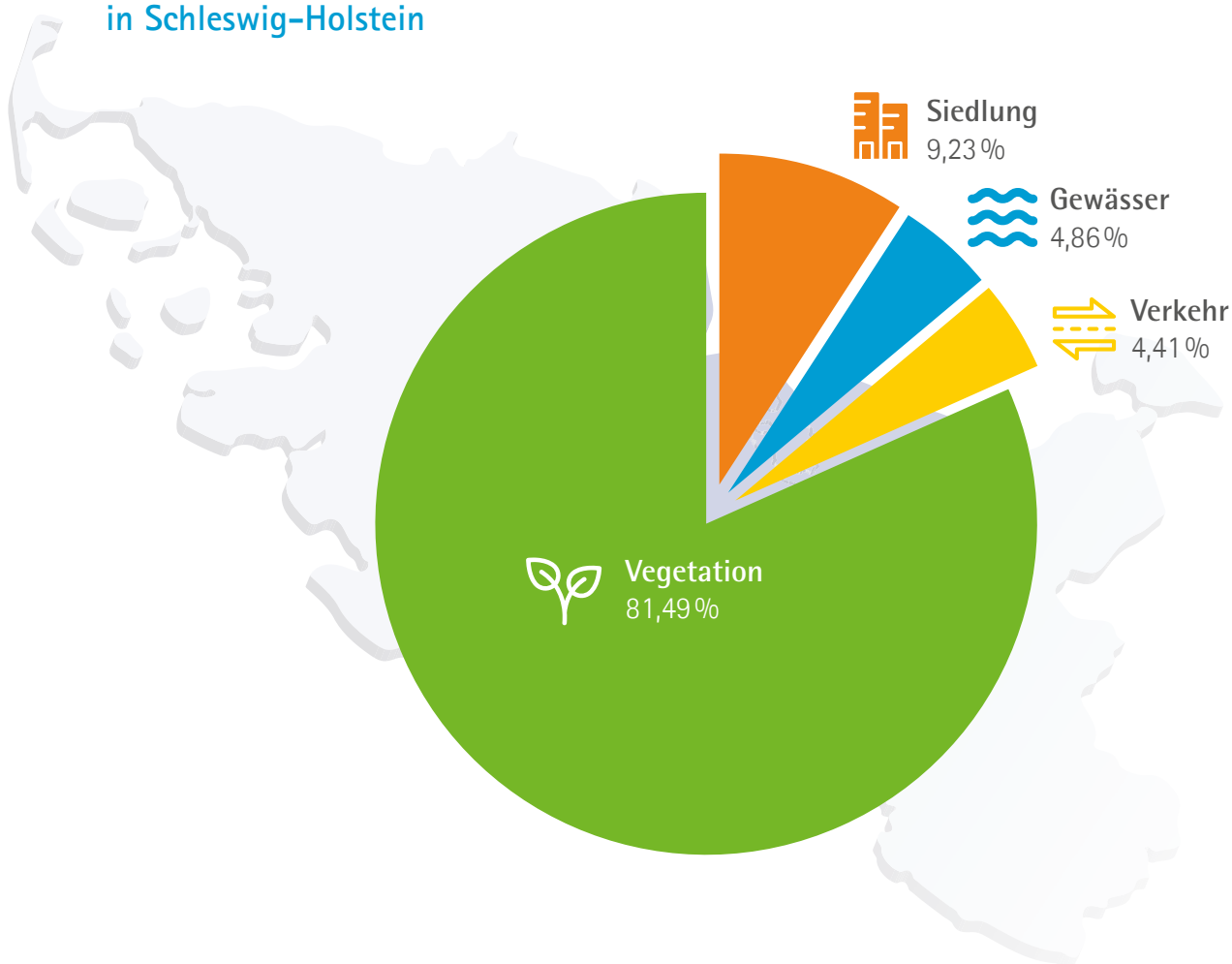


Bodenflächen nach Hauptnutzungsarten

im Bezirk der IHK zu Kiel

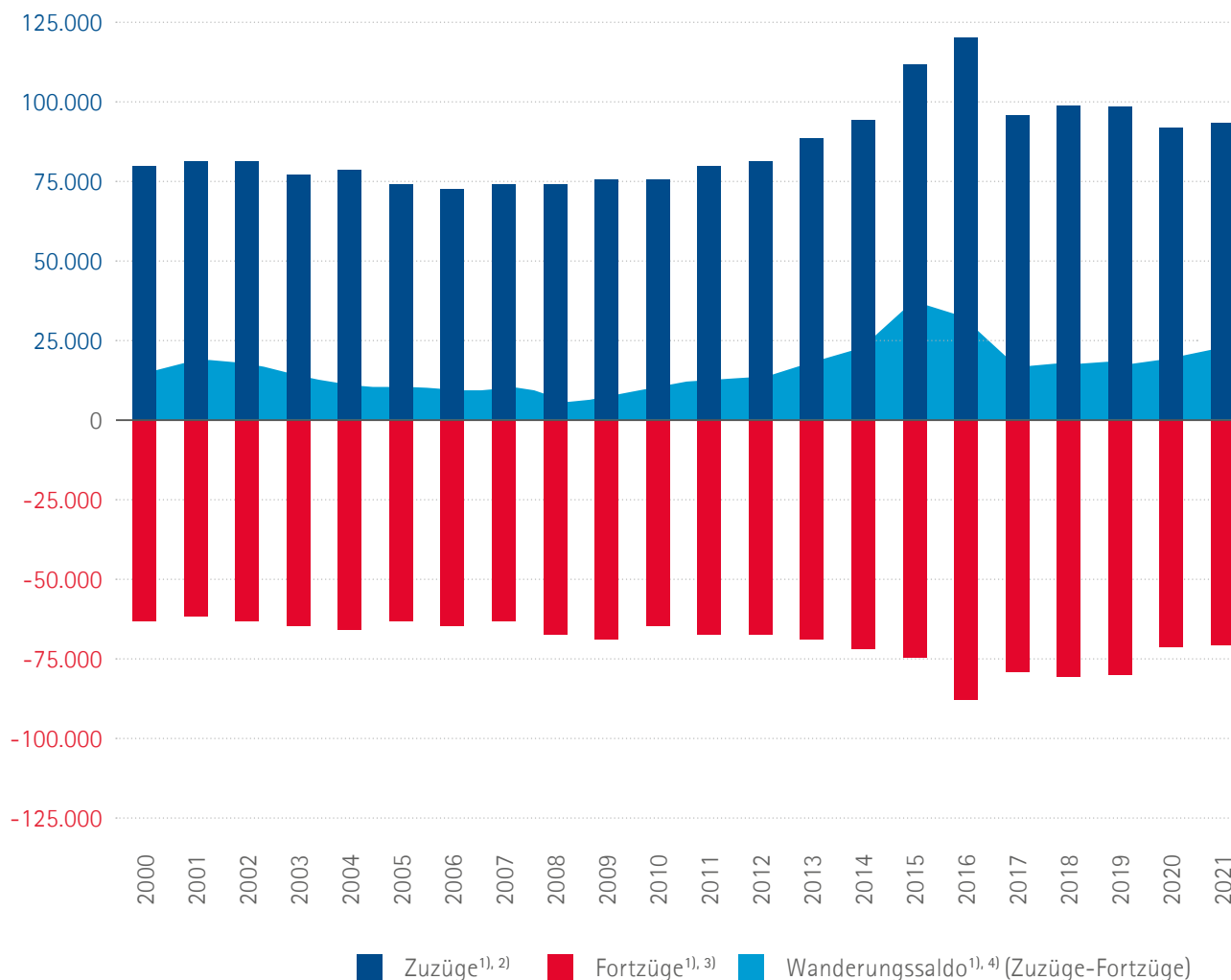
Kreis	 Bodenfläche insgesamt (in ha)	 davon Siedlung (in ha)	 davon Verkehr (in ha)	 davon Vegetation (in ha)	 davon Gewässer (in ha)
Kiel	11.865	5.293	1.652	3.830	1.089
Neumünster	7.166	2.986	724	3.270	185
Pinneberg	66.425	11.166	3.680	47.780	3.800
Plön	108.356	7.504	3.382	86.638	10.832
Rendsburg-Eckernförde	218.979	17.059	8.770	183.550	9.600
Steinburg	105.570	8.269	4.128	87.145	6.027

in Schleswig-Holstein



Bevölkerungsentwicklung in Schleswig-Holstein bis 2021

Zeitreihe Bevölkerungsentwicklung in Schleswig-Holstein 2000-2021



Zu- und Fortzüge in Schleswig-Holstein

2021 gesamt:

Zuzüge^{1), 2)}: **93.568**

Fortzüge^{1), 3)}: **70.554**

Wanderungssaldo^{1), 4)}: **23.014**

1) Grundlage ist die amtliche Bevölkerungsforschreibung.

2) Die Zuzüge beziehen sich bei den Gemeinden auf Wanderungen über die Gemeindegrenze, bei den Kreisen auf Wanderungen über die Kreisgrenze und bei Schleswig-Holstein auf Wanderungen über die Landesgrenze.

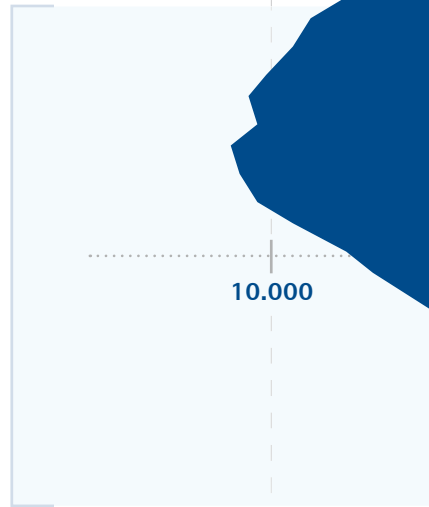
3) Die Fortzüge beziehen sich bei den Gemeinden auf Wanderungen über die Gemeindegrenze, bei den Kreisen auf Wanderungen über die Kreisgrenze und bei Schleswig-Holstein auf Wanderungen über die Landesgrenze.

4) Der Wanderungssaldo bezieht sich bei den Gemeinden auf Wanderungen über die Gemeindegrenze, bei den Kreisen auf Wanderungen über die Kreisgrenze und bei Schleswig-Holstein auf Wanderungen über die Landesgrenze.

Alterspyramide der Bevölkerung im Bezirk von 0-90 Jahren 2021

76-77 Jahre
3.700

40-60 Jahre
173.880



10.000

30-31 Jahre
7.332



Schleswig-Holstein
gesamt: 1.431.064
Davon im Bezirk der IHK: 578.733

49,02%

MÄNNER IM IHK-BEZIRK

2-16 Jahre
82.325

80-81

78-79 Jahre
6.052



70-71

60-61

50-51

10.000

40-60 Jahre
178.452



40-41

30-31

20-40 Jahre
143.275



20-21

10-11

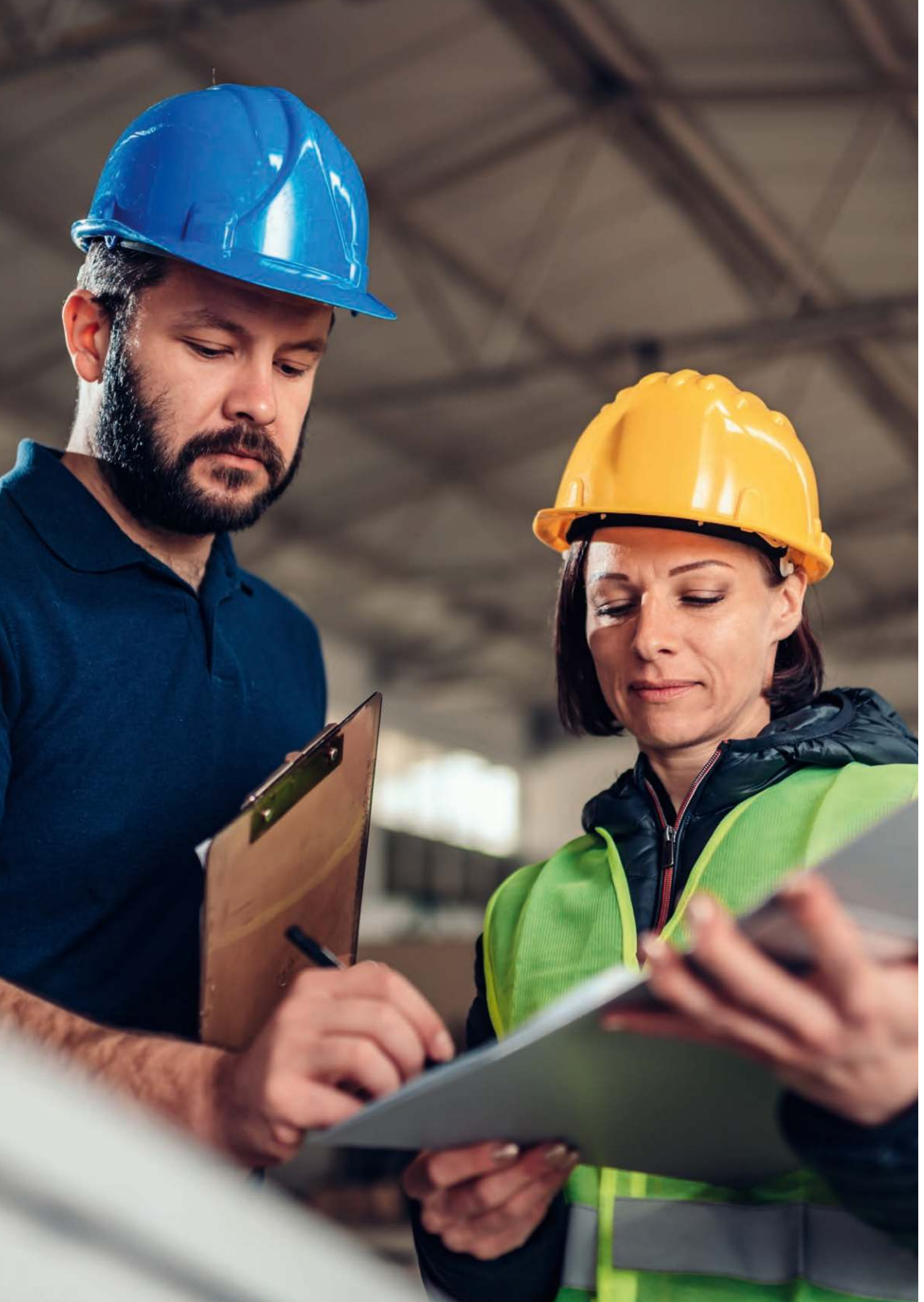
12-13 Jahre
5.042



Schleswig-Holstein
gesamt: 1.490.941
Davon im Bezirk der IHK: 601.915

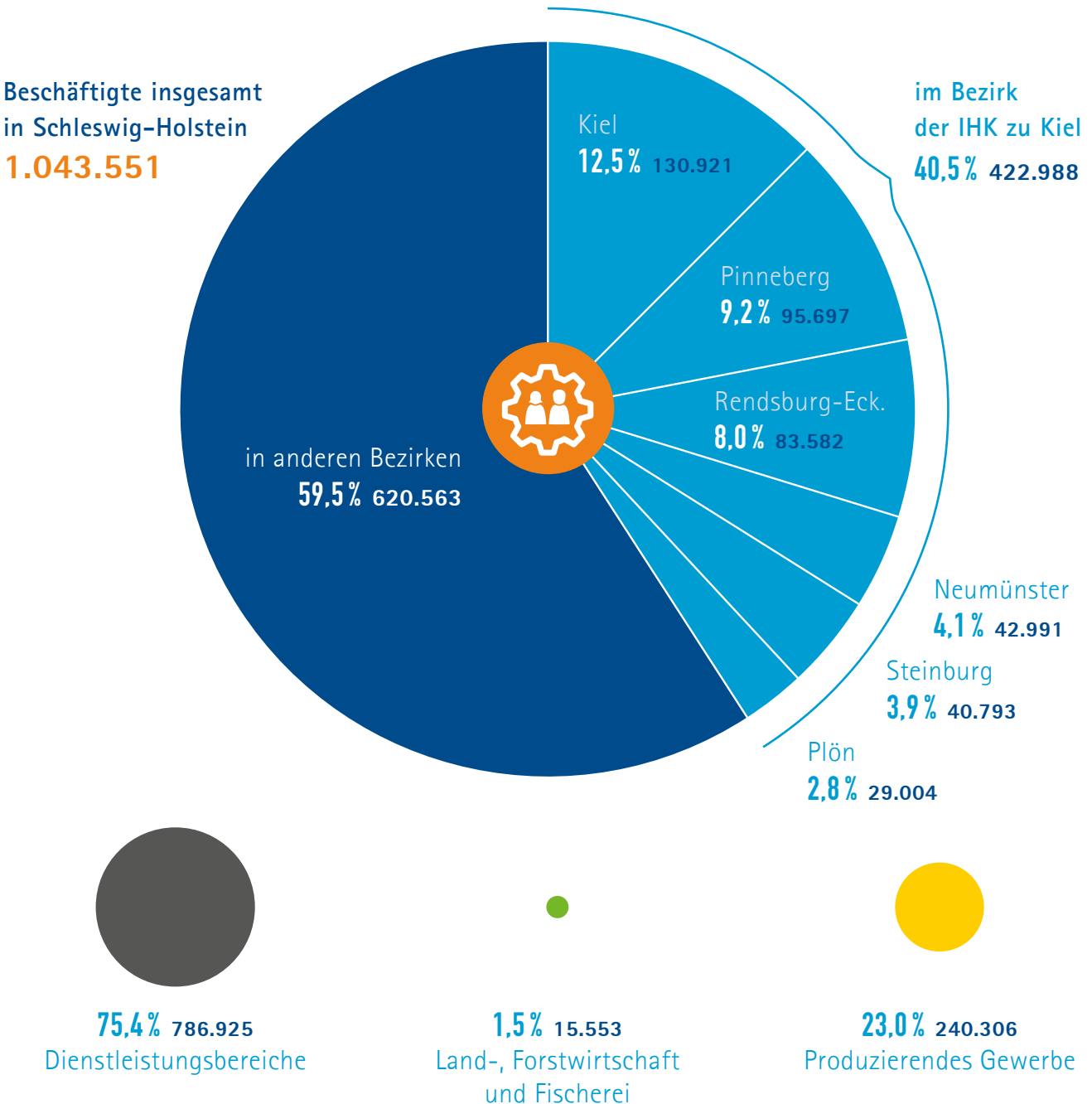
50,98 %

FRAUEN IM IHK-BEZIRK

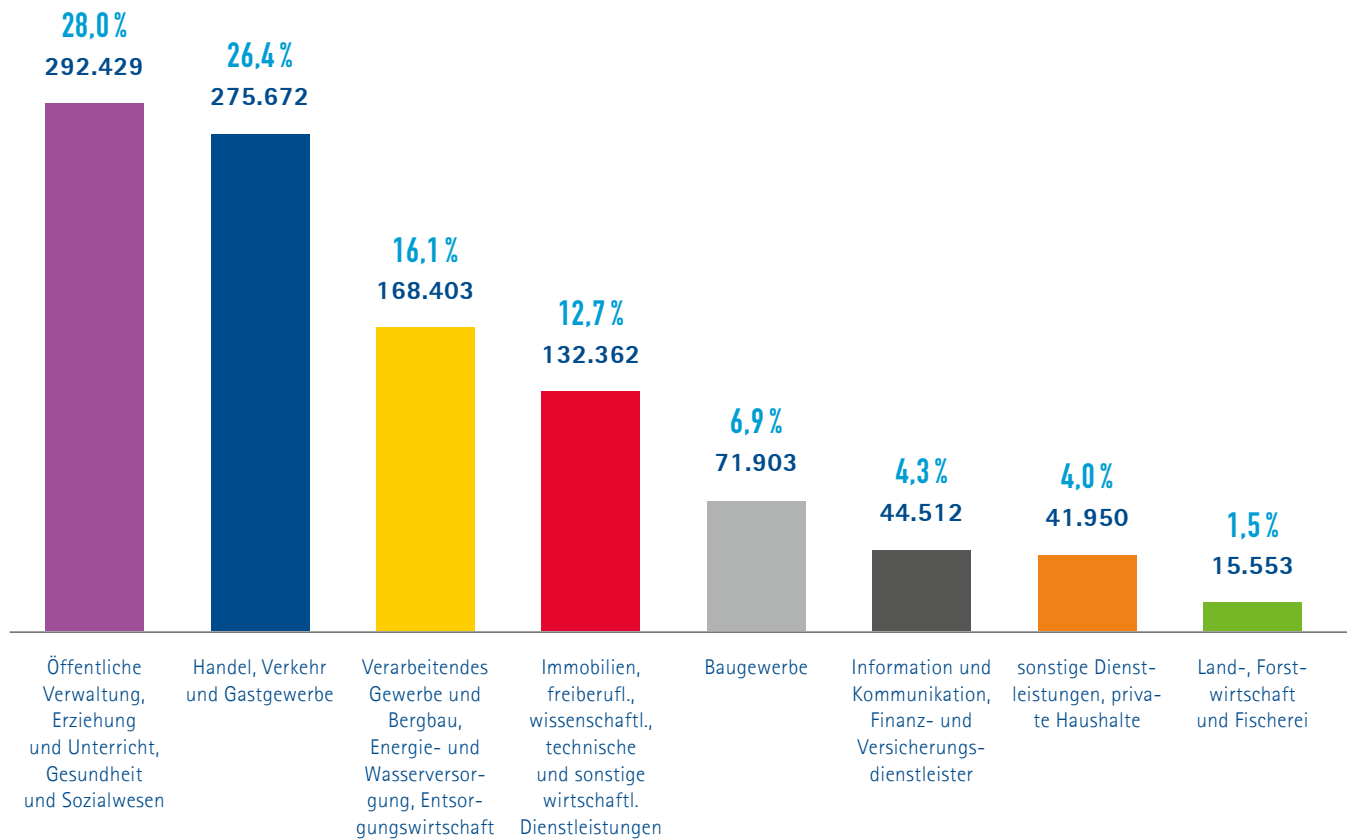


Beschäftigte in SH und im Bezirk

75 Prozent der Beschäftigten in Schleswig-Holstein arbeiten im Dienstleistungssektor. Dazu zählen Handel, Logistik, Tourismus, Informations- und Kommunikationsdienstleister, Finanz- und Versicherungsdienstleister, Unternehmensdienstleister, Grundstücks- und Wohnungswesen, aber auch die öffentliche Verwaltung sowie die Unternehmen im Bereich der Erziehung und des Gesundheitswesens. Rund ein Viertel der Beschäftigten im Dienstleistungssektor arbeitet in den beiden Großstädten Kiel und Lübeck. Die Beschäftigten des Produzierenden Gewerbes finden sich hauptsächlich im direkten Hamburger Umland in den Kreisen Pinneberg, Segeberg und Stormarn. Den höchsten Anteil an Beschäftigten im Produzierenden Gewerbe je Kreis hat Pinneberg mit 28,1 Prozent, dicht gefolgt von Steinburg, wo 27,9 Prozent der Beschäftigten im Kreis im Produzierenden Gewerbe tätig sind.



Sozialversicherungspflichtig Beschäftigte nach Branchen in Schleswig-Holstein



Kreis	Insgesamt	Produzierendes Gewerbe			
		Land- und Forstwirtschaft, Fischerei	Bergbau, Energie- und Wasserversorgung, Entsorgungswirtschaft	Verarbeitendes Gewerbe	Baugewerbe
Kiel	130.921	61	1.724	14.135	4.300
Neumünster	42.991	342	853	5.005	2.660
Pinneberg	95.697	2.129	2.222	17.656	6.991
Plön	29.004	771	235	3.281	3.158
Rendsburg-Eckernförde	83.582	2.186	2.254	9.338	8.116
Steinburg	40.793	1.196	1.247	6.880	3.238
IHK zu Kiel	422.988	6.685	8.535	56.295	28.463
Schleswig-Holstein	1.043.551	15.553	18.016	150.387	71.903

Kreis	Dienstleistungsbereiche				
	Dienstleistungs- bereiche insgesamt	Handel, Verkehr und Gastgewerbe			
		Handel, Verkehr und Gastgewerbe insgesamt	Handel, Instand- haltung, Repara- tur von Kfz	Verkehr und Lagerei	Gastgewerbe
Kiel	110.699	25.379	15.119	6.416	3.844
Neumünster	34.131	13.630	9.290	3.172	1.168
Pinneberg	66.699	27.727	19.970	4.990	2.767
Plön	21.558	6.912	4.217	1.054	1.641
Rendsburg-Eckernförde	61.685	19.093	12.089	3.949	3.055
Steinburg	28.231	7.887	5.517	1.502	868
IHK zu Kiel	323.003	100.628	66.202	21.083	13.343
Schleswig-Holstein	786.925	275.672	176.036	54.822	44.814

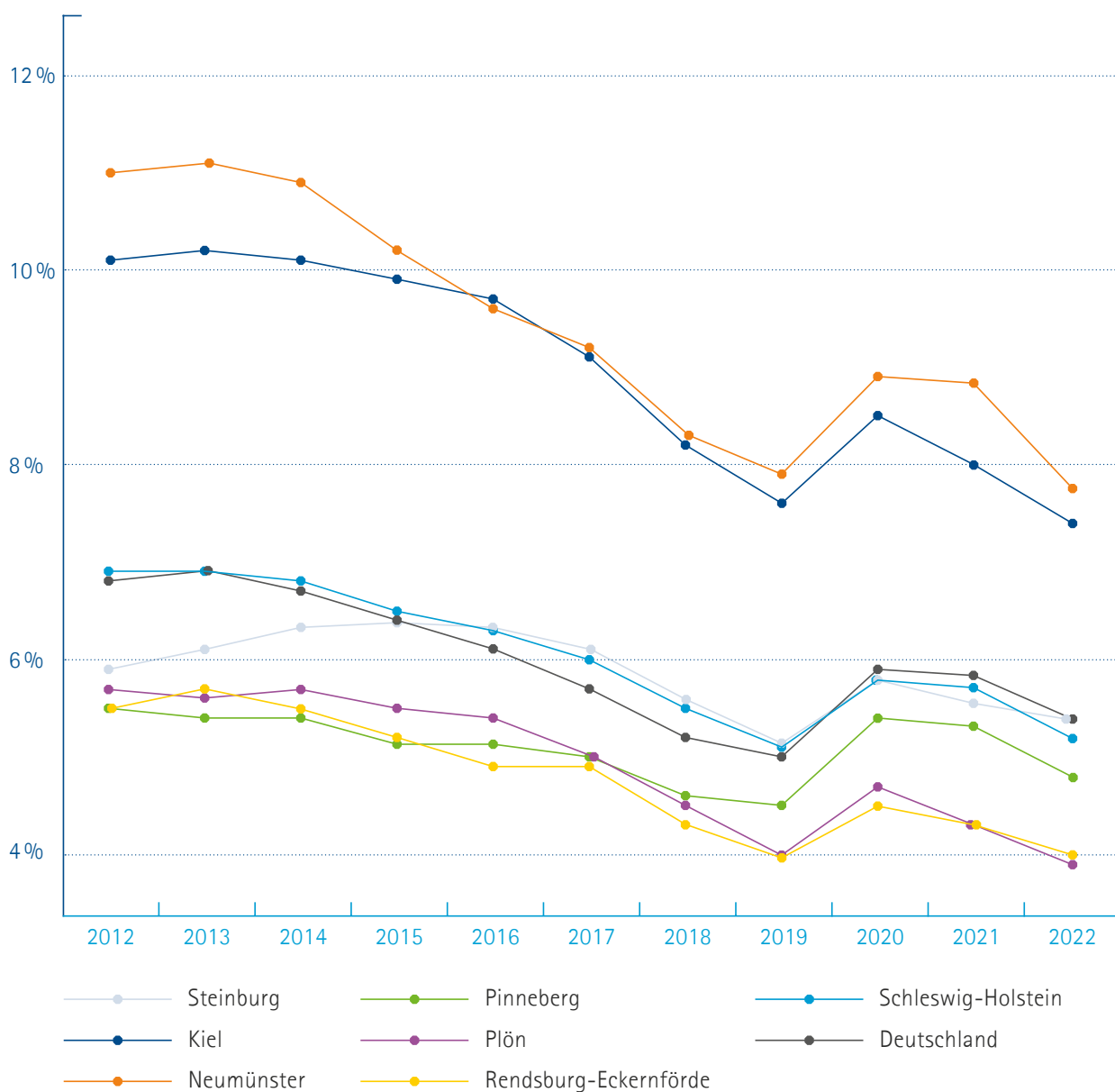
Kreis	Dienstleistungsbereiche				
	Information und Kommunikation	Finanz- u. Versicherungs- dienstleister	Immobilien, freibe- rufliche, wissen- schaftliche und technische Dienstleistungen	Öffentliche Ver- waltung, Erziehung und Unterricht, Gesundheit und Sozialwesen	sonst. Dienstl., private Haushalte
Kiel	5.784	4.833	22.558	44.621	7.524
Neumünster	321	1.023	7.589	9.523	2.045
Pinneberg	1.161	2.619	9.882	22.228	3.082
Plön	427	395	3.261	9.416	1.147
Rendsburg-Eckernförde	3.303	1.283	9.997	24.985	3.024
Steinburg	502	1.667	4.653	11.629	1.893
IHK zu Kiel	11.498	11.820	57.940	122.402	18.715
Schleswig-Holstein	21.775	22.737	132.362	292.429	41.950



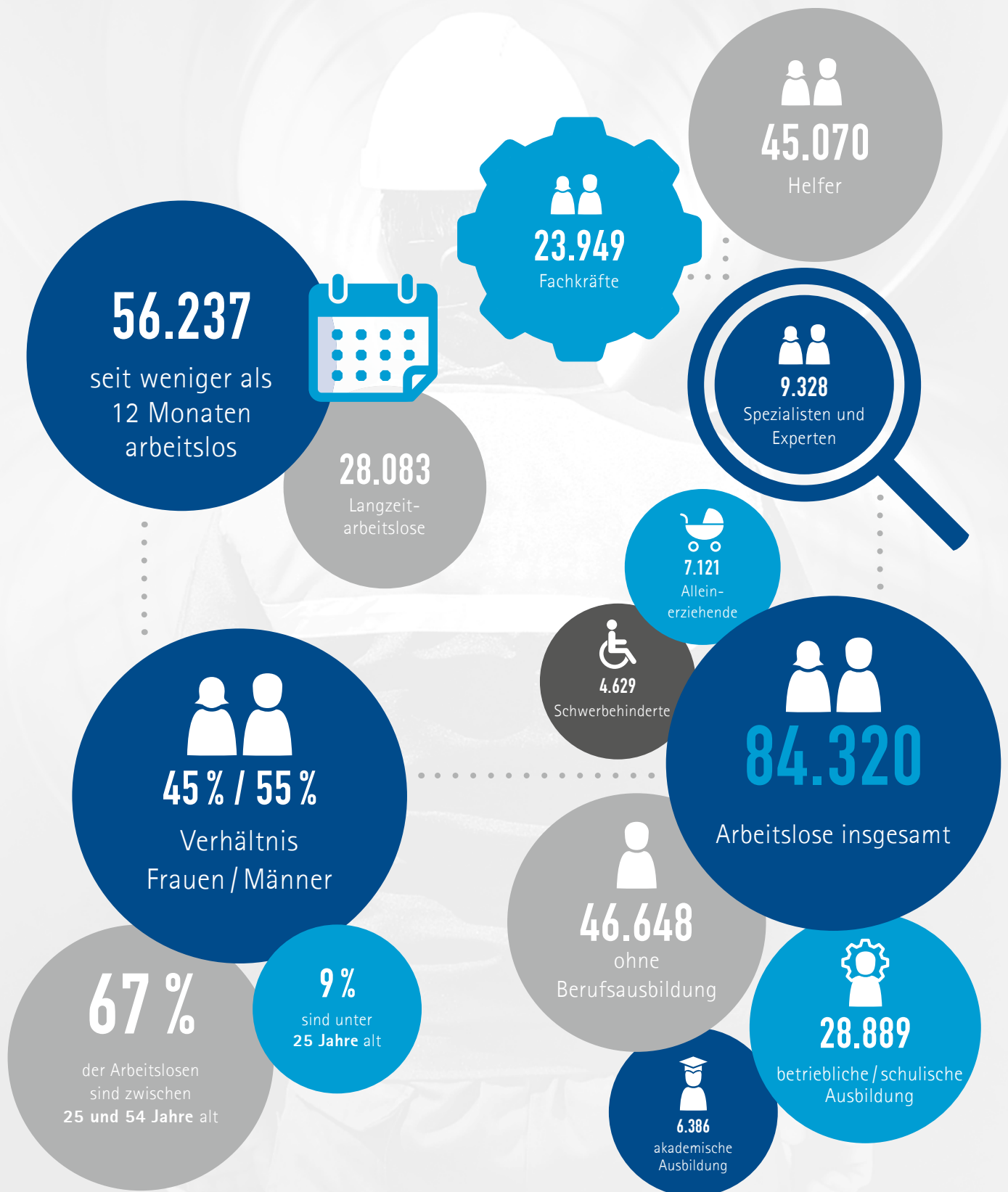
Arbeitslosenquote in SH und bundesweit

Der Arbeitsmarkt meldet nach dem pandemiebedingten Anstieg der Arbeitslosenquote 2020 wieder eine Rückkehr auf das Niveau vor der Corona-Pandemie für das vergangene Jahr 2022. Die Arbeitslosenquote gibt den prozentualen Anteil der registrierten Arbeitslosen an der Gesamtzahl der zivilen Erwerbspersonen an.

Die Arbeitslosenquote in Schleswig-Holstein ist mit 5,2 Prozent minimal unter dem Bundesdurchschnitt von 5,3 Prozent. Besonders hohe Arbeitslosenquoten im Bezirk der IHK zu Kiel verzeichnen die beiden Städte Kiel und Neumünster. Die geringste Arbeitslosenquote im Kammerbezirk weist der Kreis Plön mit 3,9 Prozent auf, dicht gefolgt von Rendsburg-Eckernförde, wo im Jahr 2022 im Jahresdurchschnitt die Arbeitslosenquote bei 4,0 Prozent lag. Lediglich der Kreis Stormarn kann in Schleswig-Holstein diesen Wert noch unterbieten. Dort ist im Jahresdurchschnitt eine Arbeitslosenquote von 3,4 Prozent erreicht worden.



Arbeitslosenstruktur in Schleswig-Holstein 2022



Geschlecht

Männer	46.268
Frauen	38.052

Alter

15 bis unter 25 Jahre	7.515
25 bis unter 35 Jahre	19.615
35 bis unter 45 Jahre	19.981
45 bis unter 55 Jahre	16.809
55 Jahre und älter	20.396

Gesundheitliche Einschränkung

schwerbehinderte Menschen	4.629
keine schwerbehinderten Menschen	79.666

Staatsangehörigkeit

Deutsche	58.151
Ausländer	26.169
dar. GIPS ¹⁾	749
dar. EU-Osterweiterung (EU8, EU2 und Kroatien) ²⁾	3.417
dar. nichteuropäische Asylherkunftsländer ³⁾	9.565

Schulabschluss

kein Hauptschulabschluss	13.762
Hauptschulabschluss	26.097
Mittlere Reife	14.925
Abitur/Fach- und Hochschulreife	14.360
ohne Angabe	15.176

letzte abgeschl. Berufsausbildung

ohne abgeschl. Berufsausbildung	46.648
betriebliche/schulische Ausbildung	28.889
akademische Ausbildung	6.386
ohne Angabe	397

Anforderungsniveau

Helfer	45.070
Fachkraft	23.949
Spezialist	4.604
Experte	4.724
ohne Angabe	5.973

Weitere vermittlungshemmende Merkmale

geringqualifiziert	51.604
alleinerziehend	7.121
berufsrückkehrend	1.278

Arbeitslose insgesamt**84.320**

unter 12 Monate	56.237
-----------------	--------

Langzeitarbeitslose**28.083**

12 bis unter 24 Monate	10.807
24 bis unter 36 Monate	6.211
36 bis unter 48 Monate	4.151
48 Monate und länger	6.914

Erläuterung der Anforderungsniveaus

Helfer: einfache, wenig komplexe (Routine-)Tätigkeiten, alle Helfer- und Anlernertätigkeiten

Fachkraft: deutlich komplexer bzw. stärker fachlich als Helfer, üblicherweise mit dem Abschluss einer zwei- bis dreijährigen Berufsausbildung auszuübende Tätigkeit

Spezialist: deutlich komplexer als Fachkraft und mit Spezialkenntnissen und -fertigkeiten verbunden. Die hier verorteten Berufe benötigen die Befähigung zur Bewältigung gehobener Fach- und Führungsaufgaben, häufig werden die hierfür notwendigen Kenntnisse und Fertigkeiten im Rahmen einer beruflichen Fort- oder Weiterbildung vermittelt

Experte: hoch komplexe Tätigkeiten, Berufe die einen sehr hohen Komplexitätsgrad aufweisen bzw. ein entsprechend hohes Kenntnis- und Fertigkeiteniveau erfordern, in der Regel setzt die Ausübung dieser Berufe eine mindestens vierjährige Hochschulausbildung und/oder eine entsprechende Berufserfahrung voraus

1) GIPS-Staaten umfassen: Griechenland, Italien, Portugal, Spanien.

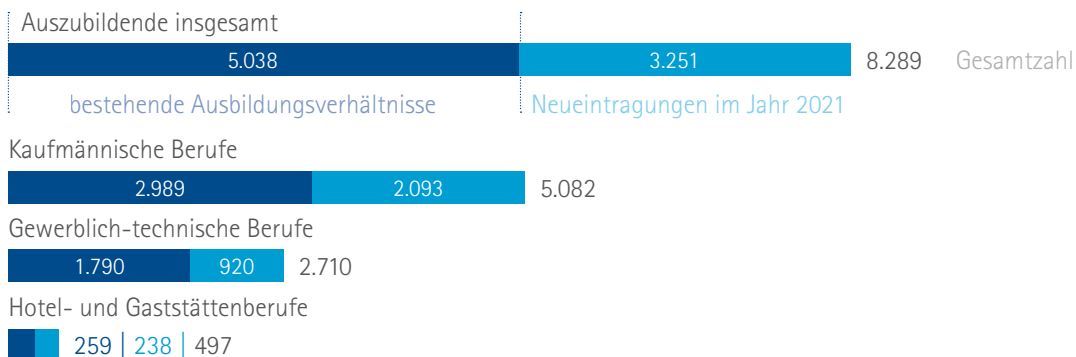
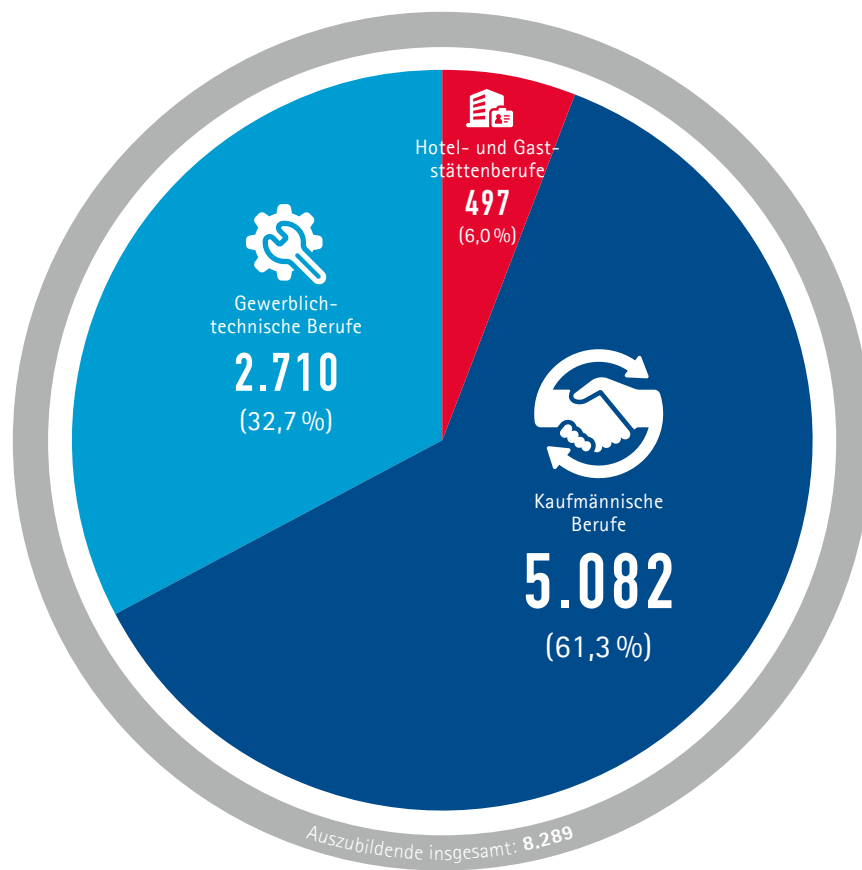
2) Die Staaten der EU-Osterweiterung umfassen: Estland, Lettland, Litauen, Polen, Slowakei, Slowenien, Tschechien, Ungarn, Bulgarien, Rumänien und Kroatien.

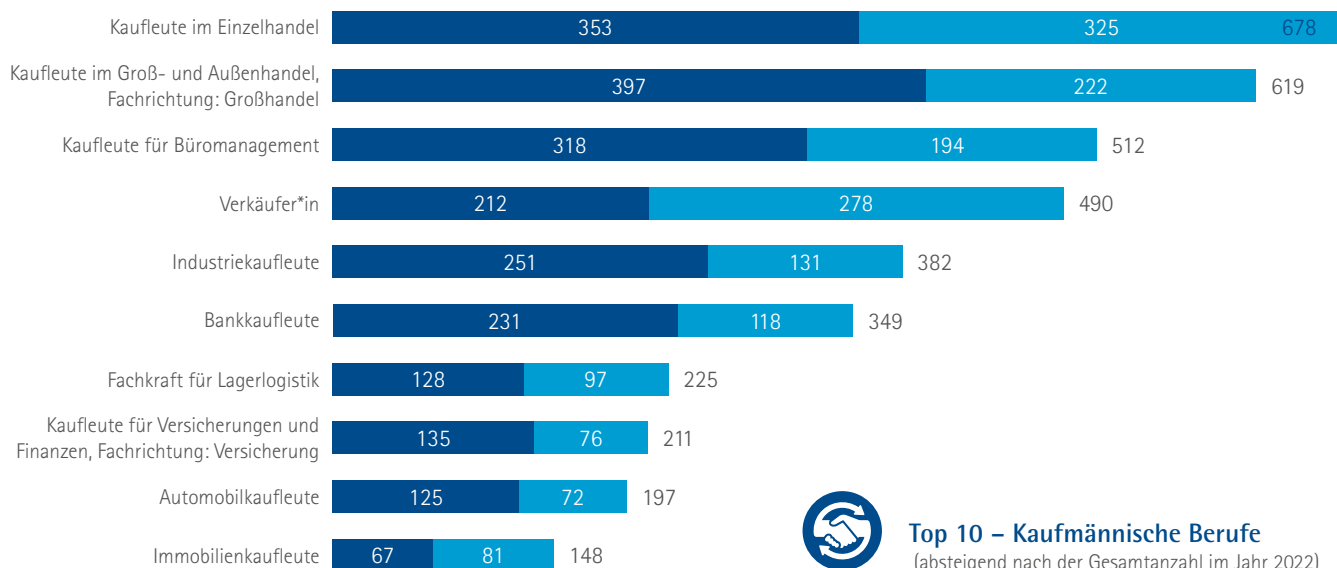
3) Die nichteuropäischen Asylherkunftsländer umfassen: Afghanistan, Syrien, Eritrea, Irak, Iran, Nigeria, Pakistan und Somalia.

Quelle: Statistik der Bundesagentur für Arbeit, Stand Dezember 2022

Auszubildende im Bezirk der IHK zu Kiel

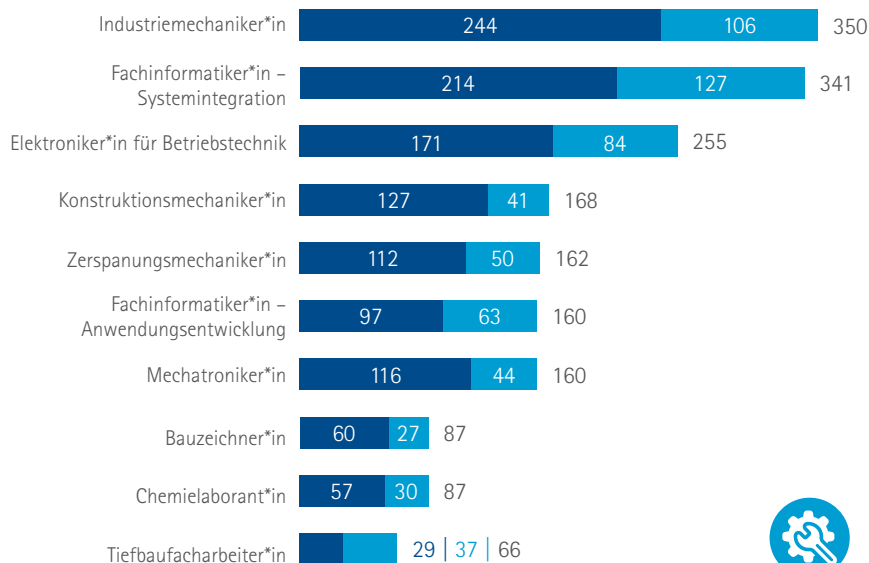
Im Jahr 2022 hat die IHK zu Kiel 7.563 Ausbildungsprüfungen durchgeführt. Dabei wurden die hauptamtlichen Mitarbeitenden von 1.850 ehrenamtlichen Prüferinnen und Prüfern unterstützt. Die abgebildeten Daten beziehen sich auf alle aktuell bei der IHK zu Kiel gemeldeten Auszubildenden, unabhängig davon, in welchem Lehrjahr sie sich befinden.



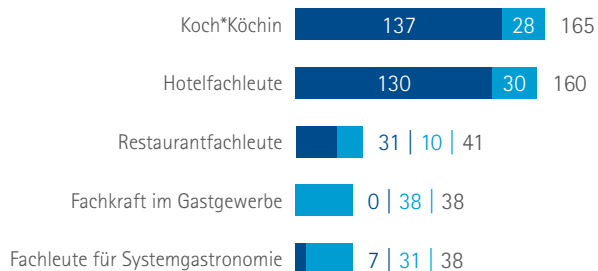


Top 10 – Kaufmännische Berufe

(absteigend nach der Gesamtanzahl im Jahr 2022)



Top 10 – Gewerblich-technische Berufe



Hotel- und Gaststättenberufe

An- und Abmeldungen von Gewerbe 2021

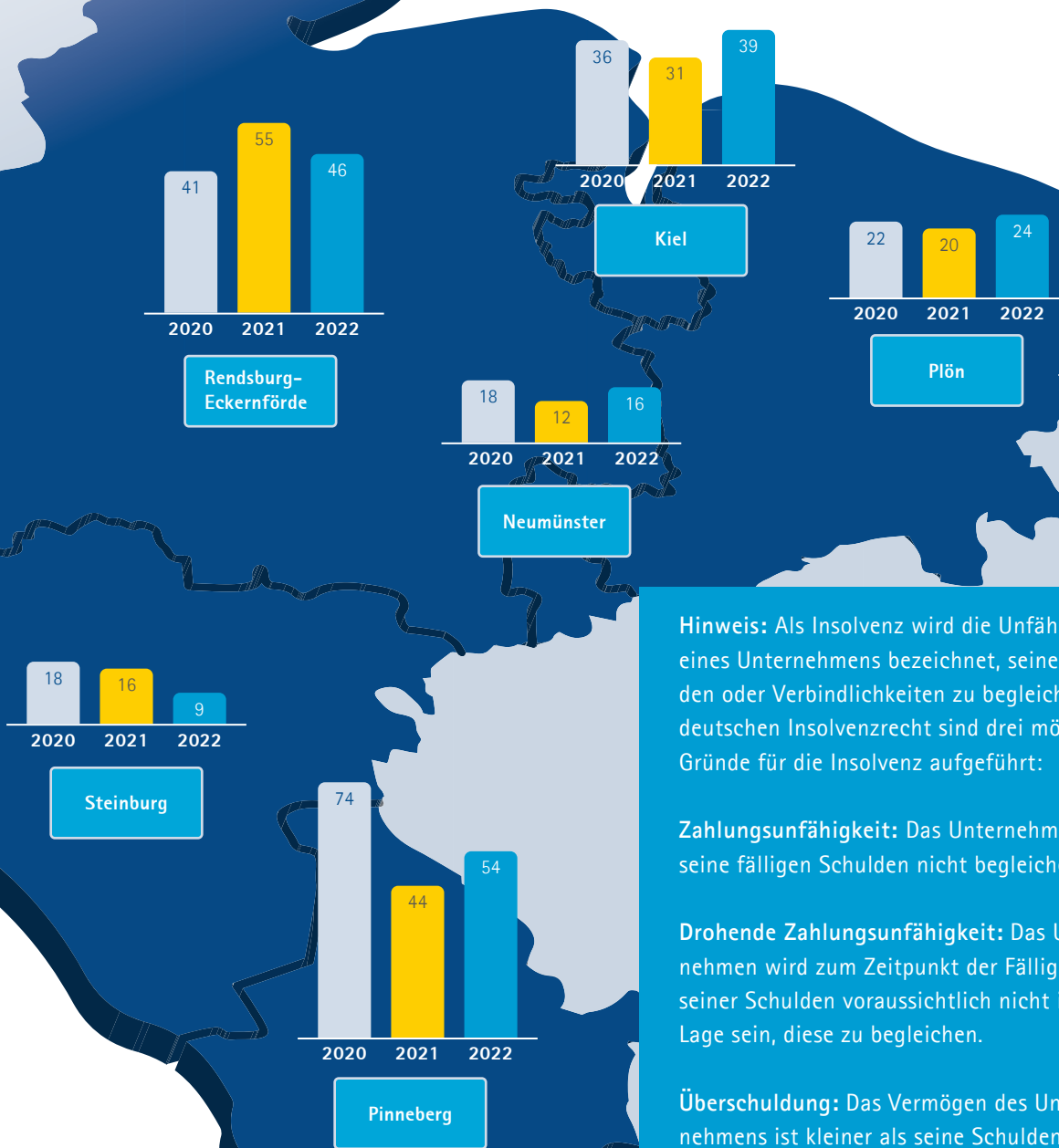
Gewerbeanmeldungen und Veränderung zum Vorjahr

Region	Gewerbeanmeldungen insgesamt ¹⁾	Neugründungen	Zuzüge ²⁾	Übernahmen	Umwandlungen
Kiel	2.079 ▼ -1,6%	1.727 ▼ -5,3%	125 ▲ 25,0%	215 ▲ 21,5%	12
Neumünster	654 ▼ -5,4%	559 ▼ -5,4%	43 ▼ -12,2%	37 ▼ -15,9%	15
Pinneberg	3.100 ▲ 0,5%	2.422 ▲ 0,9%	489 ▲ 3,2%	187 ▼ -7,4%	2
Plön	1.020 ▼ -3,0%	804 ▼ -0,9%	150 ▼ -6,3%	65 ▼ -18,8%	1
Rendsburg-Eckernförde	2.236 ▼ -0,8%	1.774 ▼ -0,9%	305 ▲ 1,7%	149 ▼ -4,5%	8
Steinburg	1.109 ▼ -4,4%	862 ▼ -5,8%	153 ▼ -0,6%	90 ▲ 1,1%	4
IHK zu Kiel	10.198 ▼ -1,5%	8.148 ▼ -2,2%	1.265 ▲ 2,3%	743 ▼ -0,7%	42
Schleswig-Holstein	25.716 ▼ -3,8%	20.300 ▼ -4,7%	3.338 ▲ 0,6%	1.967 ▼ -0,3%	111

Gewerbeabmeldungen und Veränderung zum Vorjahr

Region	Gewerbeabmeldungen insgesamt ¹⁾	Aufgaben	Fortzüge ³⁾	Übergaben	Umwandlungen
Kiel	1.804 ▼ -6,2%	1.402 ▼ -6,0%	184 ▼ -20,7%	198 ▲ 15,1%	20
Neumünster	566 ▲ 11,6%	472 ▲ 12,1%	43 ▲ 19,4%	39 ▲ 2,6%	12
Pinneberg	2.452 ▼ -0,7%	1.872 ▲ 4,6%	411 ▼ -15,8%	156 ▼ -7,1%	13
Plön	806 ▲ 4,9%	629 ▲ 9,6%	109 ▲ 3,8%	60 ▼ -31,8%	8
Rendsburg-Eckernförde	1.738 ▲ 2,2%	1.338 ▲ 2,8%	258 ▲ 11,7%	128 ▼ -20,0%	14
Steinburg	1.012 ▲ 13,1%	787 ▲ 17,6%	130 ▼ -2,3%	88 ▲ 3,5%	7
IHK zu Kiel	8.378 ▲ 1,4%	6.500 ▲ 4,0%	1.135 ▼ -7,3%	669 ▼ -5,9%	74
Schleswig-Holstein	21.711 ▲ 4,1%	16.935 ▲ 7,5%	2.810 ▼ -7,6%	1.792 ▼ -3,3%	174

Unternehmensinsolvenzen



Hinweis: Als Insolvenz wird die Unfähigkeit eines Unternehmens bezeichnet, seine Schulden oder Verbindlichkeiten zu begleichen. Im deutschen Insolvenzrecht sind drei mögliche Gründe für die Insolvenz aufgeführt:

Zahlungsunfähigkeit: Das Unternehmen kann seine fälligen Schulden nicht begleichen.

Drohende Zahlungsunfähigkeit: Das Unternehmen wird zum Zeitpunkt der Fälligkeit seiner Schulden voraussichtlich nicht in der Lage sein, diese zu begleichen.

Überschuldung: Das Vermögen des Unternehmens ist kleiner als seine Schulden. Vermögen und Schulden sind in diesem Sinne nicht unbedingt mit ihren bilanziellen Werten anzusetzen, sondern mit ihren tatsächlichen Werten. Diese können (etwa im Falle von stillen Reserven) teilweise recht deutlich voneinander abweichen.

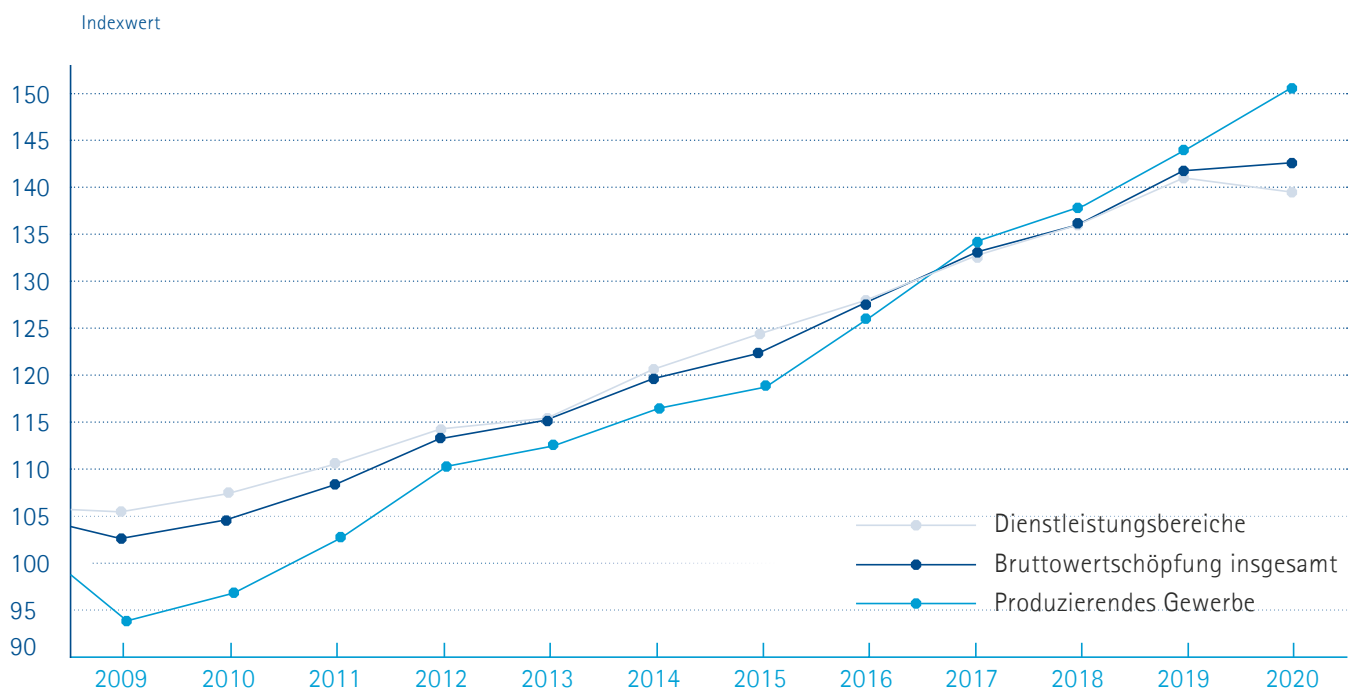
Insolvenzen in Schleswig-Holstein
gesamt: 520
Davon im Bezirk der IHK: 188

1) ohne Automatenaufsteller und Reisegewerbe, ohne GmbH und UG in Gründung
2) Wiedereröffnung nach Verlegung aus einem anderen Meldebezirk
3) Schließung nach Verlegung in einen anderen Meldebezirk

Quelle: Statistisches Amt für Hamburg und Schleswig-Holstein, Insolvenzen in Schleswig-Holstein 2022 – beantragte Verfahren, Stand März 2023




Bruttowertschöpfung in SH und im Bezirk 2020




Bruttowertschöpfung in SH 2009-2020






Bruttowertschöpfung 2020 nach Bezirken

Region	Absolut in Mio. €	Veränderung zum Vorjahr	Je Erwerbstätigen
Kiel	10.785	-1,4%	61.829,29 €
Neumünster	3.233	1,8%	59.706,68 €
Pinneberg	8.371	-3,7%	63.338,10 €
Plön	2.463	-2,3%	55.089,10 €
Rendsburg-Eckernförde	7.879	1,5%	65.066,76 €
Steinburg	4.106	-2,5%	71.463,78 €
Schleswig-Holstein	89.312	-0,6%	62.550,39 €

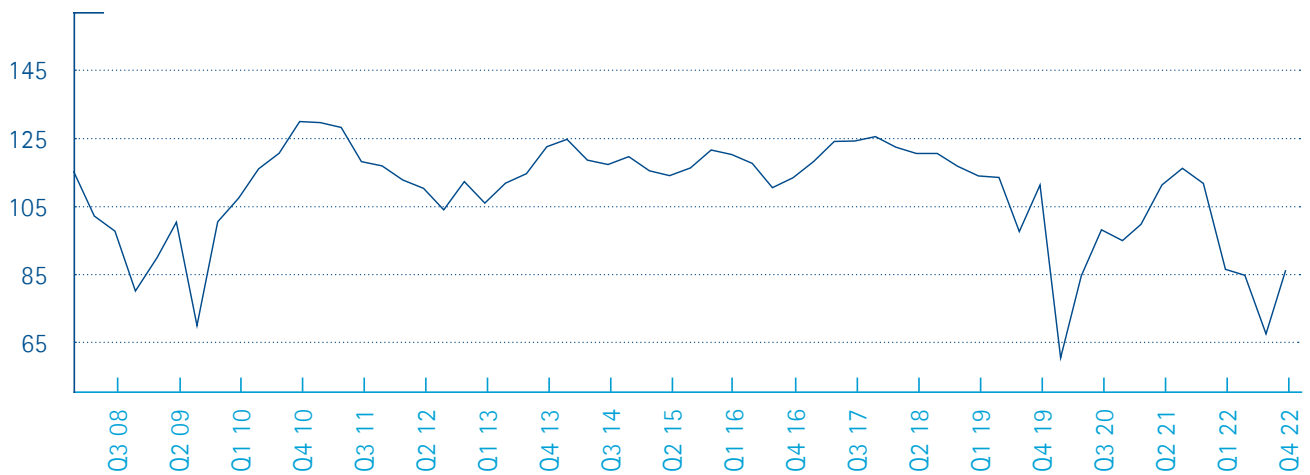
Dienstleistungsbereiche			
			
Region	Absolut in Mio. €	Veränderung zum Vorjahr	Je Erwerbstätigen
Kiel	8.978	-1,2 %	59.057,70 €
Neumünster	2.461	1,2 %	56.499,37 €
Pinneberg	5.762	-0,9 %	59.924,20 €
Plön	1.813	-1,0 %	53.541,11 €
Rendsburg-Eckernförde	5.946	0,6 %	64.036,77 €
Steinburg	2.393	-3,1 %	57.958,90 €
Schleswig-Holstein	64.453	-1,2 %	58.150,45 €

Produzierendes Gewerbe			
			
Region	Absolut in Mio. €	Veränderung zum Vorjahr	Je Erwerbstätigen
Kiel	1.805	-2,3 %	80.841,25 €
Neumünster	764	4,1 %	75.173,58 €
Pinneberg	2.514	-9,1 %	76.226,83 €
Plön	575	-4,1 %	63.890,52 €
Rendsburg-Eckernförde	1.774	6,8 %	74.146,76 €
Steinburg	1.620	-0,7 %	118.141,93 €
Schleswig-Holstein	23.619	1,7 %	82.054,52 €

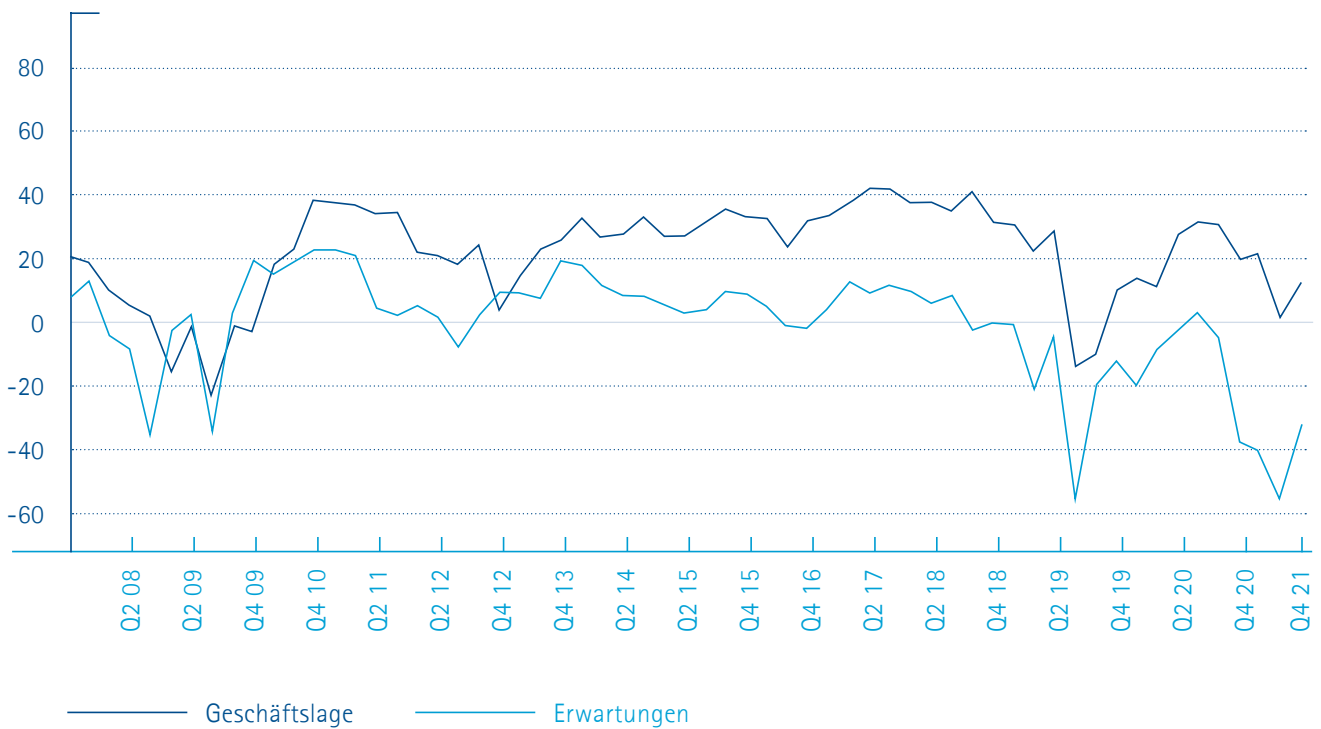
Land- und Forstwirtschaft, Fischerei			
			
Region	Absolut in Mio. €	Veränderung zum Vorjahr	Je Erwerbstätigen
Kiel	2	-10,4 %	25.458,82 €
Neumünster	7	-12,4 %	17.392,77 €
Pinneberg	95	-14,8 %	31.417,60 €
Plön	75	-15,7 %	40.581,31 €
Rendsburg-Eckernförde	159	-15,4 %	36.901,78 €
Steinburg	94	-15,5 %	38.002,84 €
Schleswig-Holstein	1.240	-14,9 %	39.222,26 €

Konjunktur in Schleswig-Holstein

IHK-Konjunkturklimaindex



Geschäftslage und -erwartungen

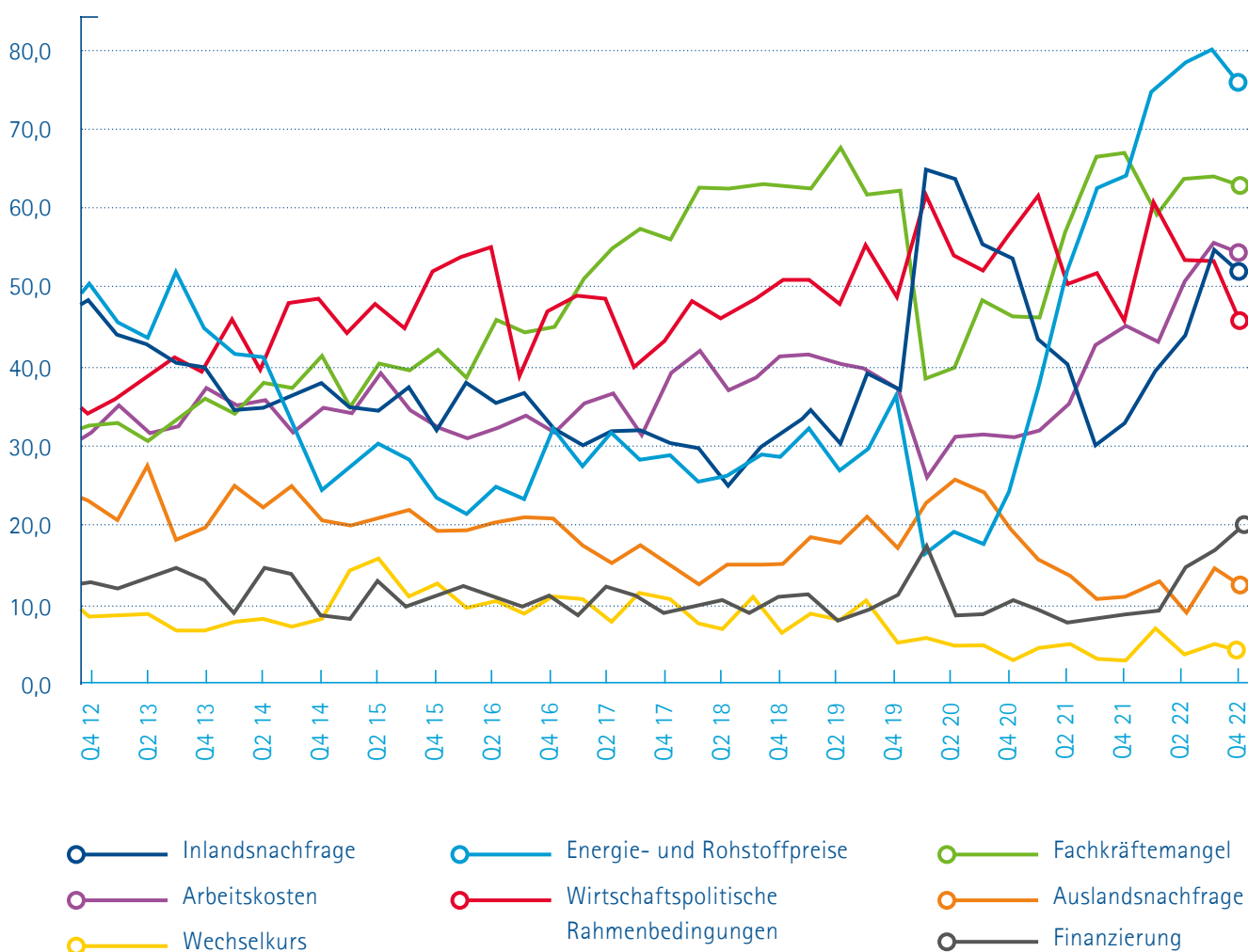


Die IHK Schleswig-Holstein führt viermal im Jahr eine Konjunkturumfrage unter rund 3.000 Unternehmen in der Region durch. Damit erheben wir ein repräsentatives Stimmungsbild der gewerblichen Wirtschaft vor Ort und liefern wichtige Informationen zur wirtschaftlichen Situation der Unternehmen in Schleswig-Holstein.

Dabei wird auch nach den wirtschaftlichen Risiken für die Geschäftsentwicklung der Unternehmen gefragt. Im vergangenen Jahr ist das Risiko der Energie- und Rohstoffpreise im Rahmen des Angriffskriegs Russlands gegen die Ukraine zum bestimmenden Faktor geworden. Im dritten Quartal 2022 sahen 80 Prozent der Unternehmen in den gestiegenen Energie- und Rohstoffpreisen ein Risiko für ihre Geschäftsentwicklung. Weiterhin relevant waren die fehlenden Fachkräfte. Eine nicht unerhebliche Steigerung haben die Arbeitskosten und die Inlandsnachfrage hingelegt, die aufgrund der Inflation an Bedeutung gewonnen haben.

Der IHK-Konjunkturklimaindicator wird als geometrisches Mittel der Lage- und Erwartungssalden wie folgt berechnet: $\sqrt{(L1 - L3 + 100) * (E1 - E3 + 100)}$, wobei L1 den Anteil der Unternehmen mit guter Lageeinschätzung darstellt, L3 den Anteil der Unternehmen mit schlechter Lageeinschätzung, E1 den Anteil der Unternehmen mit besseren Geschäftserwartungen und E3 den Anteil der Unternehmen mit schlechteren Erwartungen. Er veranschaulicht damit in einem Wert das konjunkturelle Klima.

Wirtschaftliche Risiken für Unternehmen



Realsteuerübersicht 2022

Gemeinden mit mehr als 2.000 Einwohnenden

Der **Gewerbsteuerhebesatz** wird zur Ermittlung der Gewerbesteuer eines Gewerbetreibenden herangezogen und unterscheidet sich von Gemeinde zu Gemeinde teilweise erheblich.

Die Grundsteuer unterscheidet sich abhängig von der Art der Nutzung:
Grundsteuer B für alle bebauten oder bebaubaren Grundstücke.



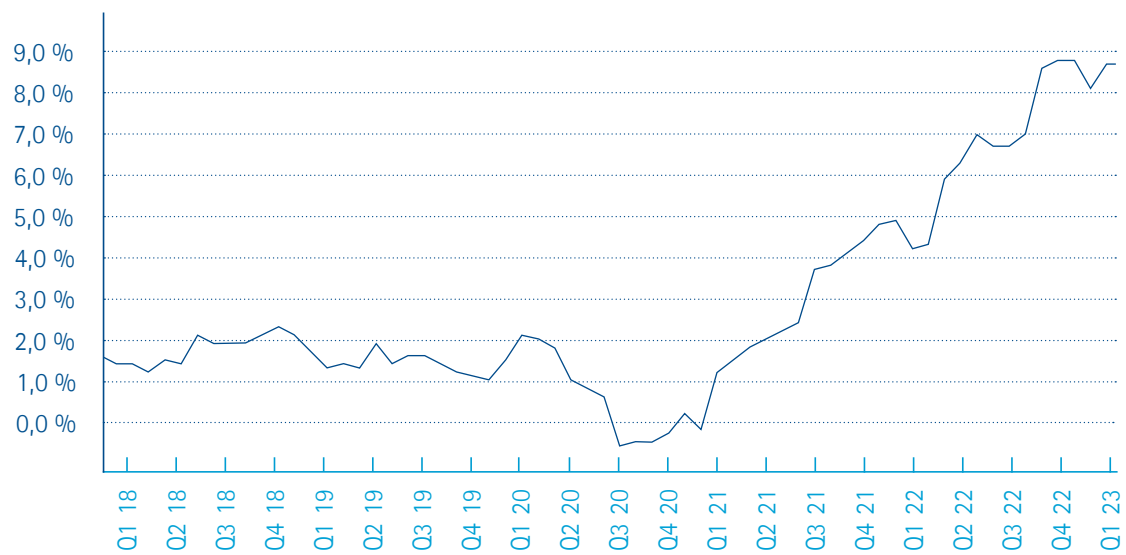
Stadt/Kreis/ Gemeinde	Gewerbe- steuer in %	Vgl. Vor- jahr	Grund- steuer B in %	Vgl. Vor- jahr
Kiel	450		500	
Neumünster	410		480	
Pinneberg, Stadt	370		450	
Appen	380		360	-30
Barmstedt, Stadt	400		425	
Bönningstedt	340		425	
Borstel-Hohenraden	340		335	
Ellerbek	400		340	
Elmshorn, Stadt	400		425	
Halstenbek	380		425	
Hasloh	380		425	
Heidgraben	350		425	
Heist	360		340	
Holm	400		350	
Klein Nordende	344	+45	425	+62
Klein Offenseth-Sparrieshoop	344	+3	367	+4
Kölln-Reisiek	340	+3	367	+4
Kummerfeld	310		325	
Moorrege	360		260	
Prisdorf	390		380	
Quickborn, Stadt	320		425	
Rellingen	380		250	
Schenefeld, Stadt	360		380	
Tangstedt	390	+50	380	+110
Tornesch, Stadt	390		425	
Uetersen, Stadt	420		415	
Wedel, Stadt	380	+40	540	+115
Plön, Stadt	390		425	
Ascheberg (Holstein)	320		280	
Bönebüttel	340		330	
Heikendorf	380		480	
Laboe	380		425	
Lütjenburg, Stadt	300		270	+35
Mönkeberg	380		425	
Preetz, Stadt	370		390	
Probsteierhagen	380		425	
Schönberg (Holstein)	380		425	
Schönkirchen	370		425	+45
Schwentinental, Stadt	405		425	
Wankendorf	335		335	

Rendsburg-Eckernförde				
Altenholz	370		450	
Aukrug	320		320	
Bordesholm	340		367	+28
Büdelsdorf, Stadt	370		380	
Dänischenhagen	380		450	
Eckernförde, Stadt	370		390	
Felde	344	+8	367	+4
Fleckeby	340		340	
Flintbek	380		450	
Fockbek	310		290	
Gettorf	360		370	
Hanerau-Hademarschen	360		320	
Hohenwestedt	320		320	
Hohn	330	+10	320	+40
Jevenstedt	320		320	
Kronshagen	380		380	
Molfsee	330		390	
Nortorf, Stadt	360		360	
Osdorf	360	+30	380	+50
Osterrönfeld	345	+20	335	
Owschlag	370		390	
Rendsburg, Stadt	380		425	
Rieseby	380		380	
Schacht-Audorf	336		367	+4
Schwedeneck	380		420	
Wasbek	310		260	
Wattenbek	375		372	
Westerrönfeld	320		360	

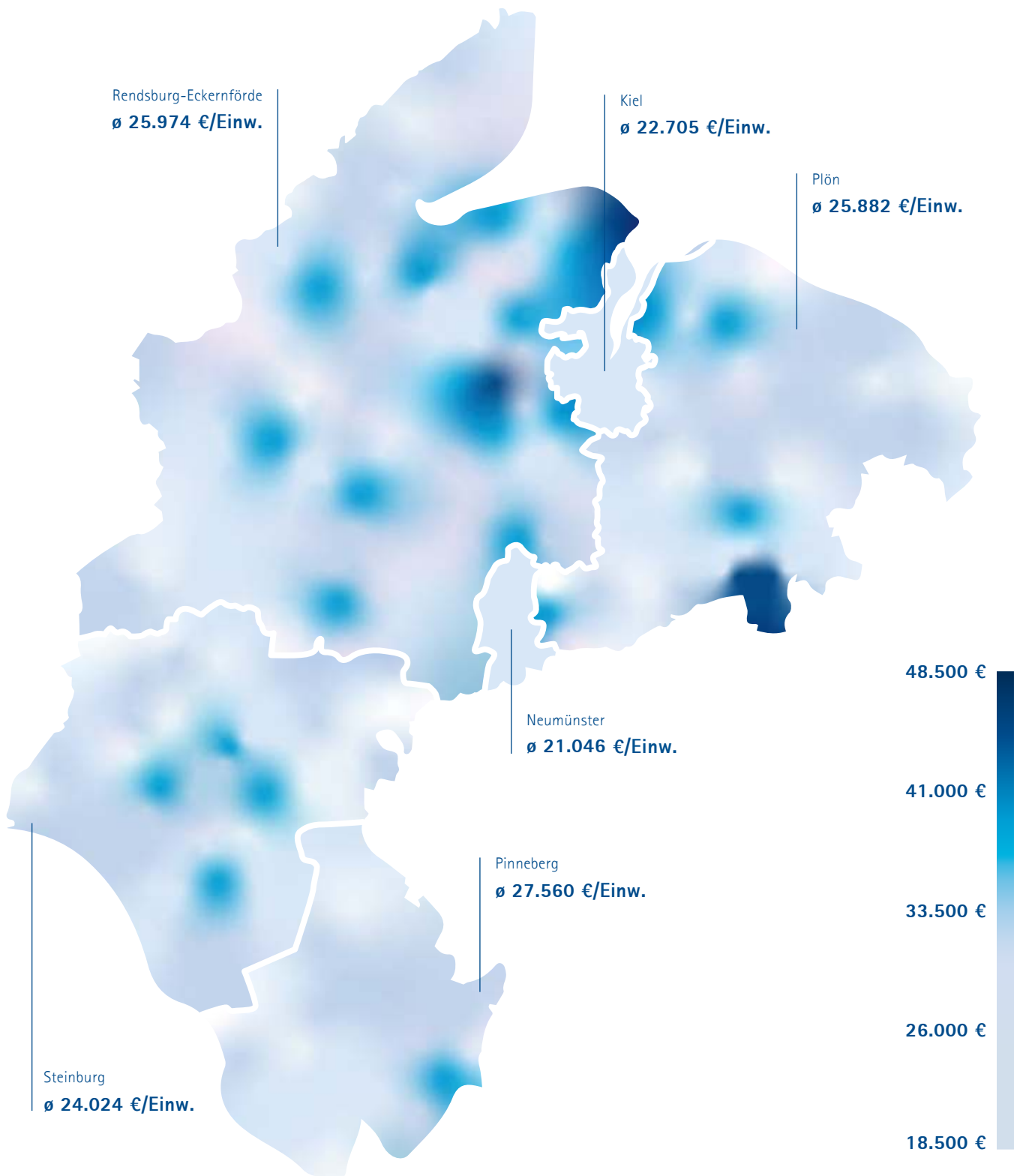
Steinburg				
Brokstedt	320		280	
Glückstadt, Stadt	380		425	
Hohenlockstedt	365		390	+10
Horst (Holstein)	330		363	
Itzehoe, Stadt	380		425	
Kellinghusen, Stadt	370		390	
Kiebitzreihe	344	+8	367	+28
Krempe, Stadt	380		470	
Kremperheide	350	+20	360	+30
Lägerdorf	380		425	
Schenefeld	360	+20	310	
Wilster, Stadt	380		425	
Wrist	360		350	



Inflation zum Vorjahresmonat in Deutschland



Kaufkraft pro Einwohnendem im Bezirk der IHK zu Kiel 2022



Verarbeitendes Gewerbe im Bezirk der IHK zu Kiel 2020

enthält Bergbau und Gewinnung von Steinen und Erden



Betriebe

(1.314 in SH)



Beschäftigte

(135.579 in SH)



Gesamtumsatz in Mrd. €

(39,715 Mrd. € in SH)



Exportquote

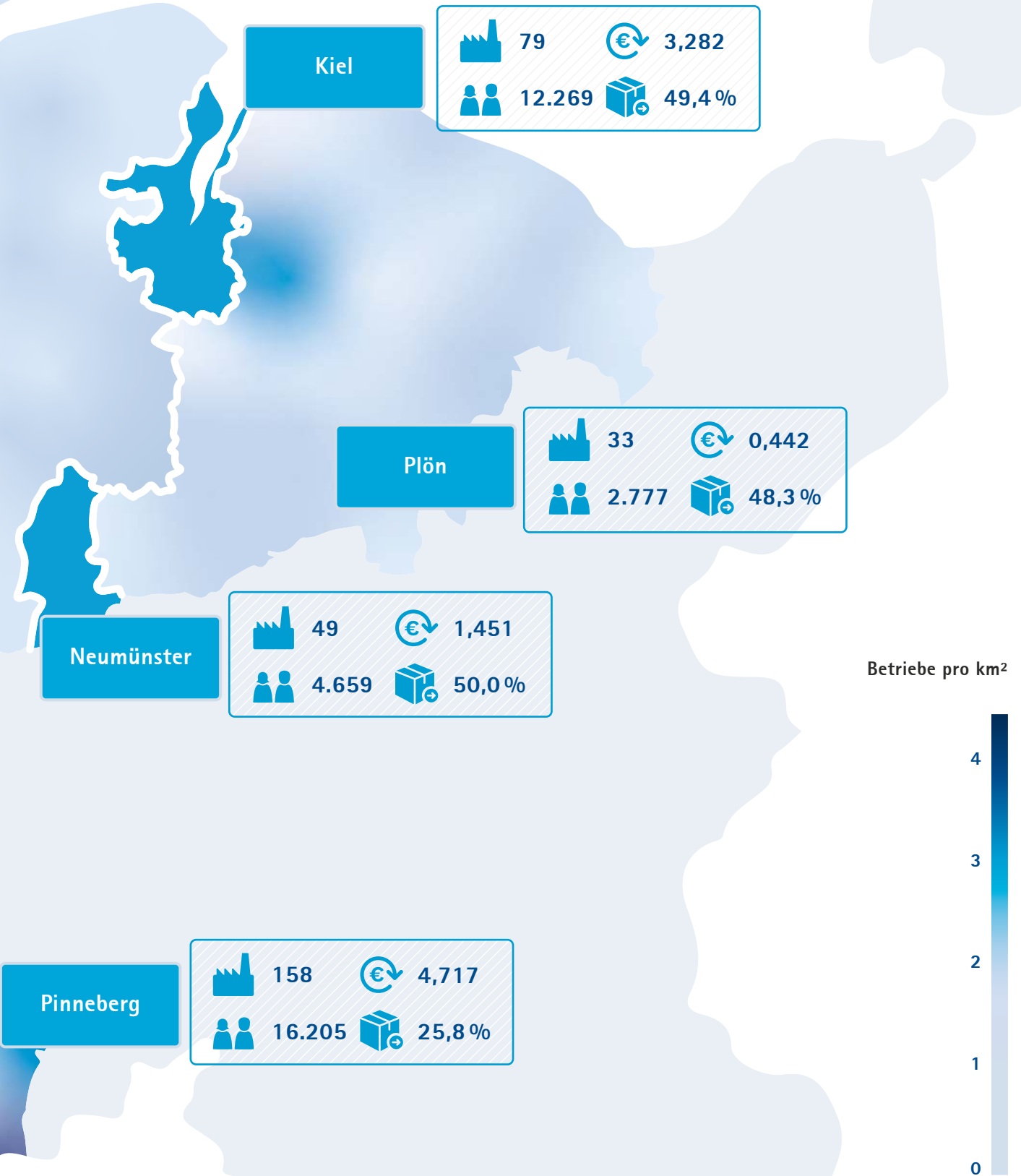
(37,1% in SH)



Rendsburg-
Eckernförde



Steinburg



Tourismus und Beherbergungsstätten mit 10 Betten und mehr



Beherbergungsstätten

3.439 in SH, davon 577 im Bezirk¹



Betten

245.413 in SH, davon 37.564 im Bezirk²



Übernachtungen

32.051.676 in SH, davon 5.071.362 im Bezirk



Ankünfte

7.390.404 in SH, davon 1.554.627 im Bezirk



Veränderung zum Vorjahr



187
(-4,6%)



1.833.280
(16,4%)



12.413
(-1,4%)



473.063
(40,4%)

Rendsburg-
Eckernförde



38
(2,7%)



145.320
(49,7%)

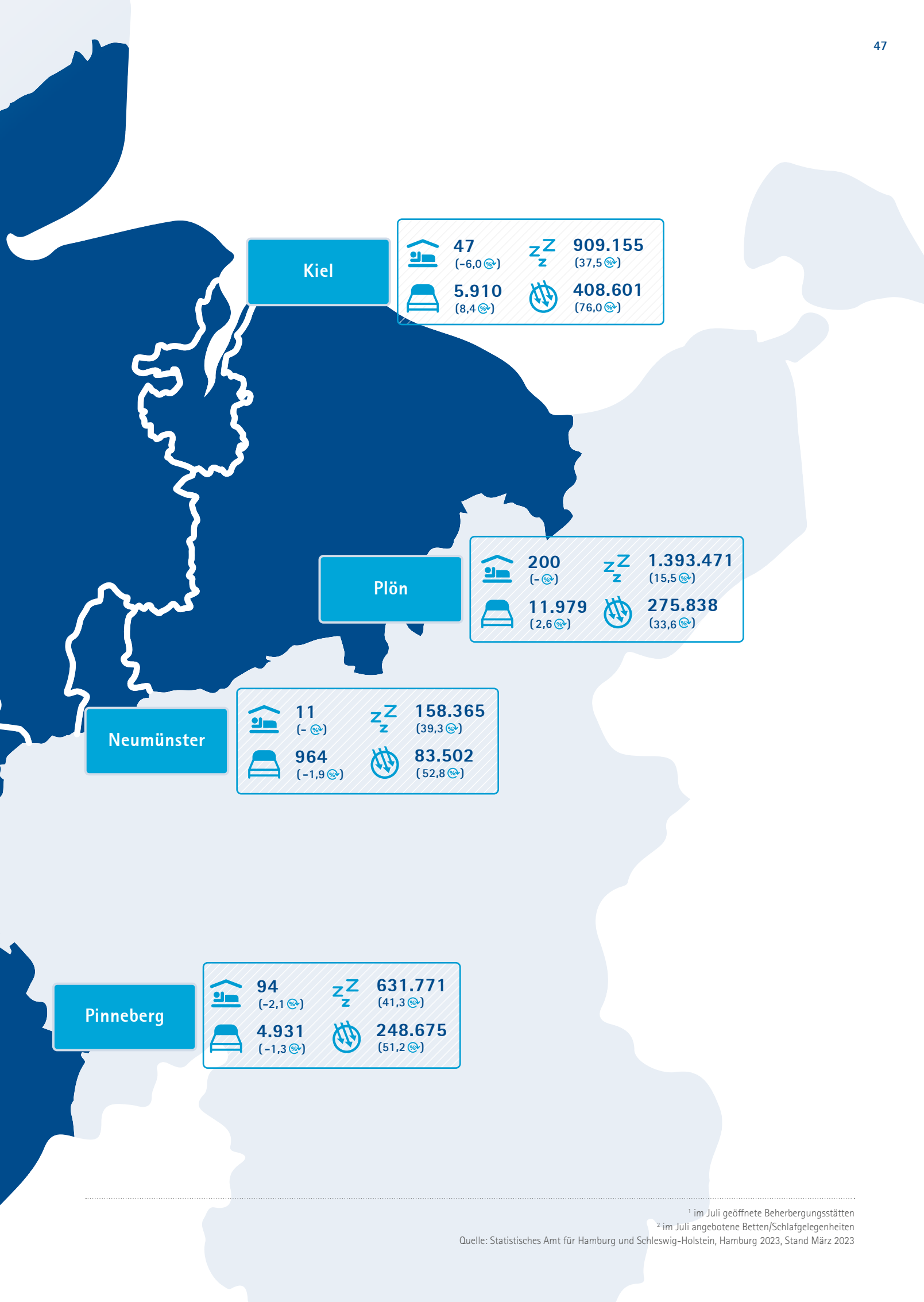


1.367
(25,4%)



64.948
(70,7%)

Steinburg



¹ im Juli geöffnete Beherbergungsstätten

² im Juli angebotene Betten/Schlafgelegenheiten

Schifffahrt in Schleswig-Holstein



Passagieraufkommen

in SH gesamt

2021: 8.467.600

2022: 12.987.000

im Kieler Hafen

2021: 873.300

2022: 2.196.600

Anzahl der Schiffe im Nord-Ostsee-Kanal

2021: 27.293

2022: 26.882





Güterumschlag in Mio. t

in SH gesamt

im Kieler Hafen

2021: 38,66

2021: 5,36

2022: 38,67

2022: 4,86

Transportierte Ladung durch den NOK

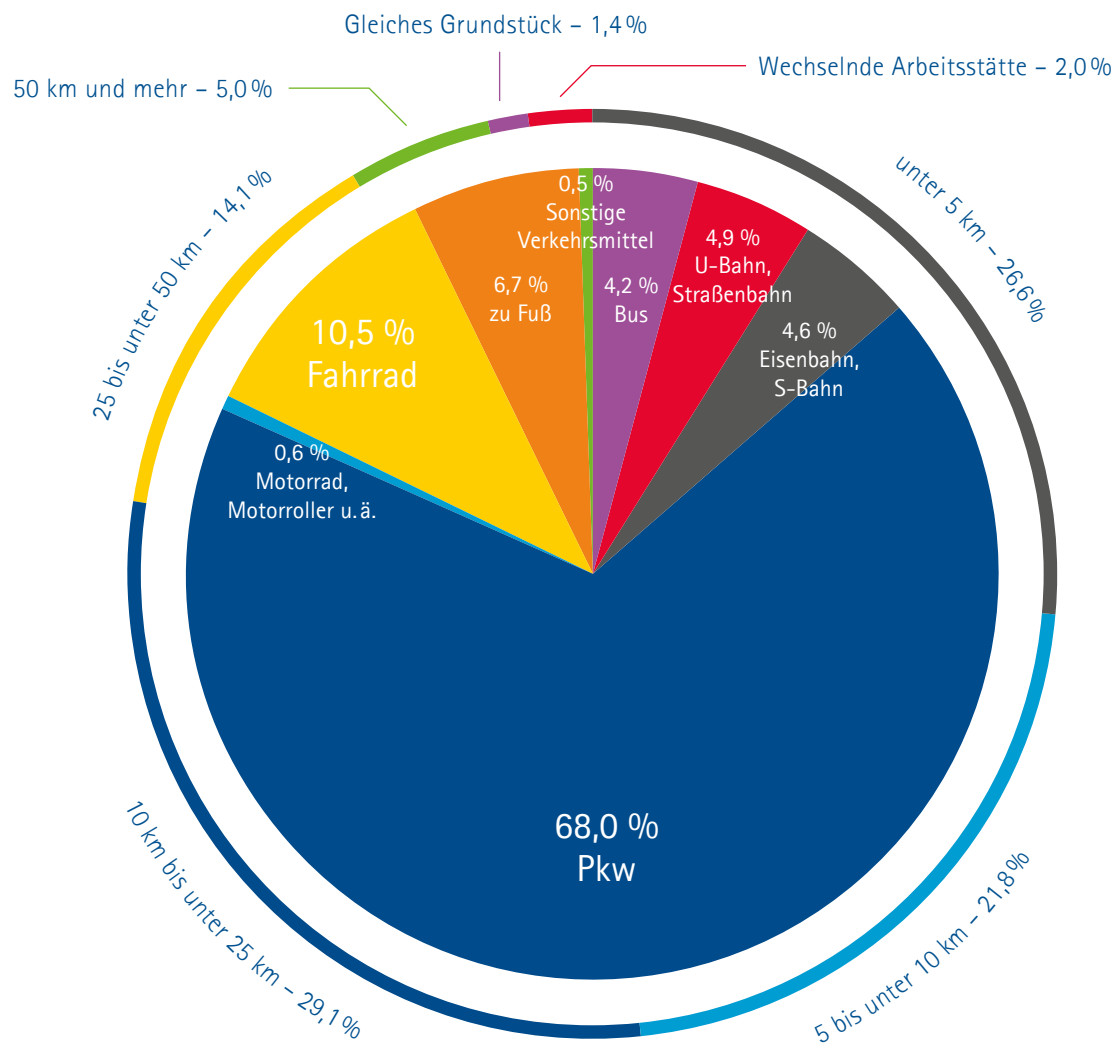
2021: 85,2

2022: 82,3

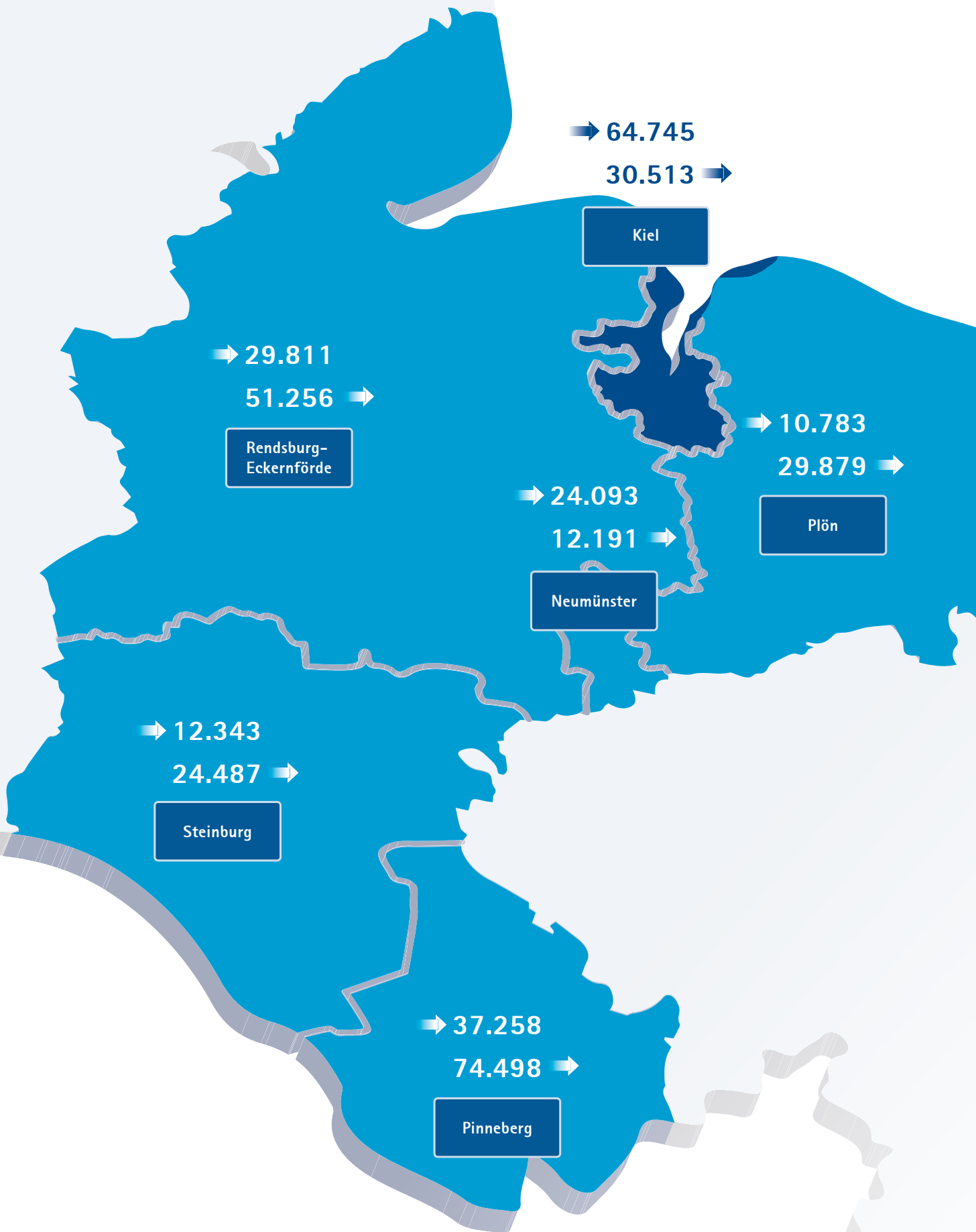


Pendler*innen im Bezirk und Deutschland 2022

Nutzung der Verkehrsmittel (innerer Kreis) zum Arbeitsort bzw. zur Ausbildungsstätte und Entfernung zwischen Arbeits- und Wohnort (äußerer Kreis) in Deutschland



Stadt/Kreis/Land	Einpendler	Auspendler	Saldo
Kiel	64.745	30.513	34.232
Neumünster	24.093	12.191	11.902
Pinneberg	37.258	74.498	-37.240
Plön	10.783	29.879	-19.096
Rendsburg-Eckernförde	29.811	51.256	-21.445
Steinburg	12.343	24.487	-12.144



Impressum

Herausgeber:

IHK zu Kiel
Bergstraße 2
24103 Kiel

☎ 0431 5194-0

🌐 ihk.de/schleswig-holstein

Ansprechpartner:

Alexander Augustin

☎ 0431 5194-266 @ alexander.augustin@kiel.ihk.de

Gestaltung:

Robin Kruse | rk-create.com

Bildnachweis/Titel:

[Grafikfoto.de](https://grafikfoto.de), [Rymden/Shutterstock.com](https://rymden.com)

Druck:

G+D Grafik+Druck GmbH+Co. KG, Rendsburger Landstraße 181, 24113 Kiel

Stand: März 2023

