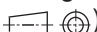


#### Allgemein

Die Halbzeuge müssen den angegebenen **Normen** entsprechen. Bei der Vorbereitung sind die nebenstehenden **Allgemeintoleranzen** zu beachten. Nicht unterstrichene Maße sind Fertigmaße (Oberflächen  $\nabla R_{z16}$ ). Unterstrichene Maße sind Rohmaße, die in der Prüfung noch verändert werden. Für die Oberflächen der mit Stern \* gekennzeichneten Maße gilt  $\nabla$ . Bei zeichnerischen Darstellungen gilt die Projektionsmethode 1 (.

Allgemeintoleranzen nach ISO 2768

Toleranz- klasse	von 0,5 bis 3	über 3 bis 6	über 6 bis 30	über 30 bis 120	über 120 bis 400
grob	±0,2	±0,3	±0,5	±0,8	±1,2

#### I Halbzeuge, die für jeden Prüfling bereitgestellt werden müssen:

1.	1 Blech	1,5* × 108,5 × 471	EN 10130	DC01-A	vorgefertigt nach Skizze 1
2.	1 Blech	1* × 39 × 86	EN 10130	DC01-A	vorgefertigt nach Skizze 2
3.	1 Blech	2* × 188,5 × 217	EN 10130	DC01-A	
4.	1 Blech	2* × 190 × 220	EN 10130	DC01-A	vorgefertigt nach Skizze 3
5.	1 Blech	1* × <u>100</u> × <u>250</u>	EN 10130	DC01-A	
6.	1 Blech	1* × 86 × 101	EN 10130	DC01-A	vorgefertigt nach Skizze 4
7.	1 Blech	1* × 90 × 137,5	EN 10130	DC01-A	
8.	1 Blech	1* × <u>100</u> × <u>100</u>	EN 10130	DC01-A	
9.	1 Blech	1* × 70 × 111,5	EN 10130	DC01-A	
10.	2 Blech	1* × 24 × 85	EN 10130	DC01-A	
11.	1 Rundstahl	Ø 6 – 116	EN 10278	11SMn30+C	vorgefertigt nach Skizze 5
12.	1 Rundstahl	Ø 10 – 105	EN 10278	11SMn30+C	vorgefertigt nach Skizze 6
13.	1 Rundstahl	Ø 6 – 86	EN 10278	11SMn30+C	

- 1) **EN 10278 zulässige Breiten- und Dickenabweichungen für Flachstähle nach ISO-Toleranzfeld h11;**  
**EN 10278 zulässige Nenndurchmesserabweichungen für Rundstähle nach ISO-Toleranzfeld h11;**  
**EN 10278 zulässige Seitenlängenabweichungen für Vierkantstähle nach ISO-Toleranzfeld h11**

#### II Normteile, die für jeden Prüfling bereitgestellt werden müssen:

1.	6 Blechschraube	St 3,5 × 6,5 – F	ISO 1481	St
2.	8 Blechschraube	St 4,2 × 9,5 – F	ISO 1481	St
3.	1 Flügelmutter	M6	DIN 315	St
4.	1 Scheibe	6	ISO 7090	200 HV
5.	2 Splint	2 × 14	ISO 1234	St

Anstelle der aufgeführten Positionen können alternativ auch vergleichbare betriebsübliche Halbzeuge, Normteile und Hilfsmittel verwendet werden.

Die in diesem Heft aufgeführten Einzelteile sowie die Werkzeuge, Prüf- und Hilfsmittel aus der Standardbereitstellungsliste werden zur Durchführung dieses Arbeitsauftrags benötigt.

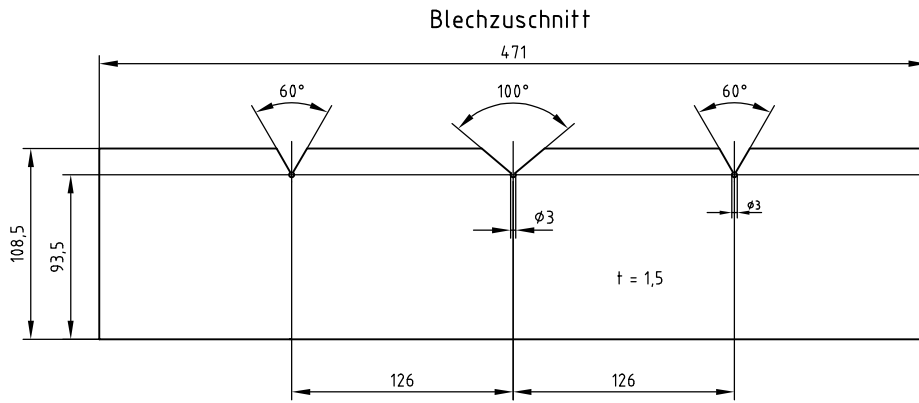
Das Heft „Standardbereitstellungsunterlagen für den Ausbildungsbetrieb“ für die Abschlussprüfung Konstruktionsmechaniker/-in Feinblechbau Teil 2 kann unter [www.ihk-pal.de](http://www.ihk-pal.de) heruntergeladen oder in Papierform bei der für den Ausbildungsbetrieb zuständigen Industrie- und Handelskammer angefordert werden.

Der Prüfling ist vom Auszubildenden darüber zu unterrichten, dass seine Arbeitskleidung den Vorschriften der Deutschen Gesetzlichen Unfallversicherung (DGUV) entsprechen muss. Entspricht die Arbeitskleidung nicht den Unfallverhütungsvorschriften der DGUV, dann ist eine Teilnahme an der Prüfung nicht zulässig.

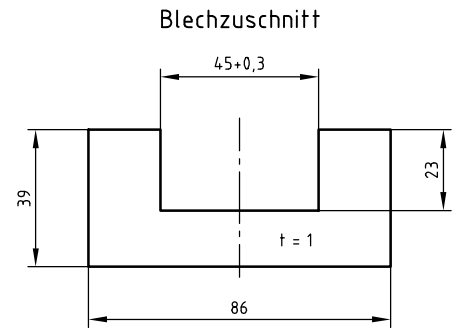
Dieser Prüfungsaufgabensatz wurde von einem überregionalen nach § 40 Abs. 2 BBiG zusammengesetzten Ausschuss beschlossen. Er wurde für die Prüfungsabwicklung und -abnahme im Rahmen der Ausbildungsprüfungen entwickelt. Weder der Prüfungsaufgabensatz noch darauf basierende Produkte sind für den freien Wirtschaftsverkehr bestimmt.

Beispielhafte Hinweise auf bestimmte Produkte erfolgen ausschließlich zum Veranschaulichen der Produkthanforderung beziehungsweise zum Verständnis der jeweiligen Prüfungsaufgabe. Diese Hinweise haben keinen bindenden Produktcharakter.

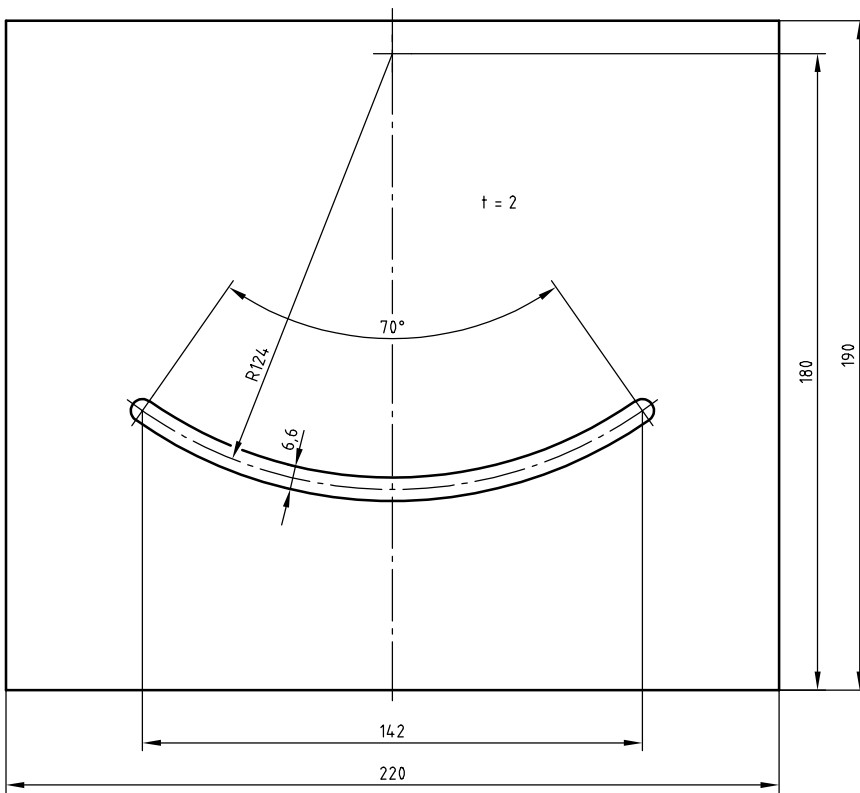
Skizze 1



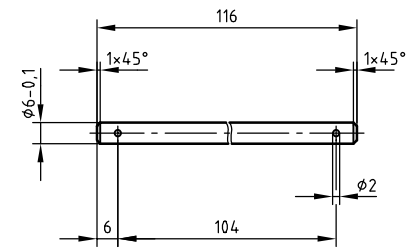
Skizze 2



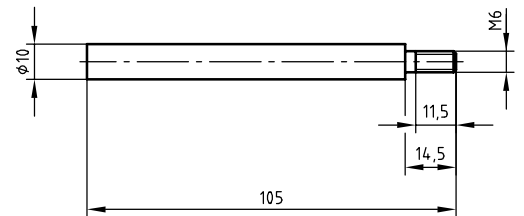
Skizze 3



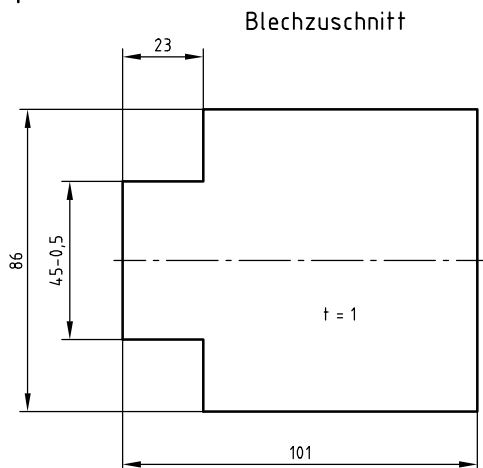
Skizze 5

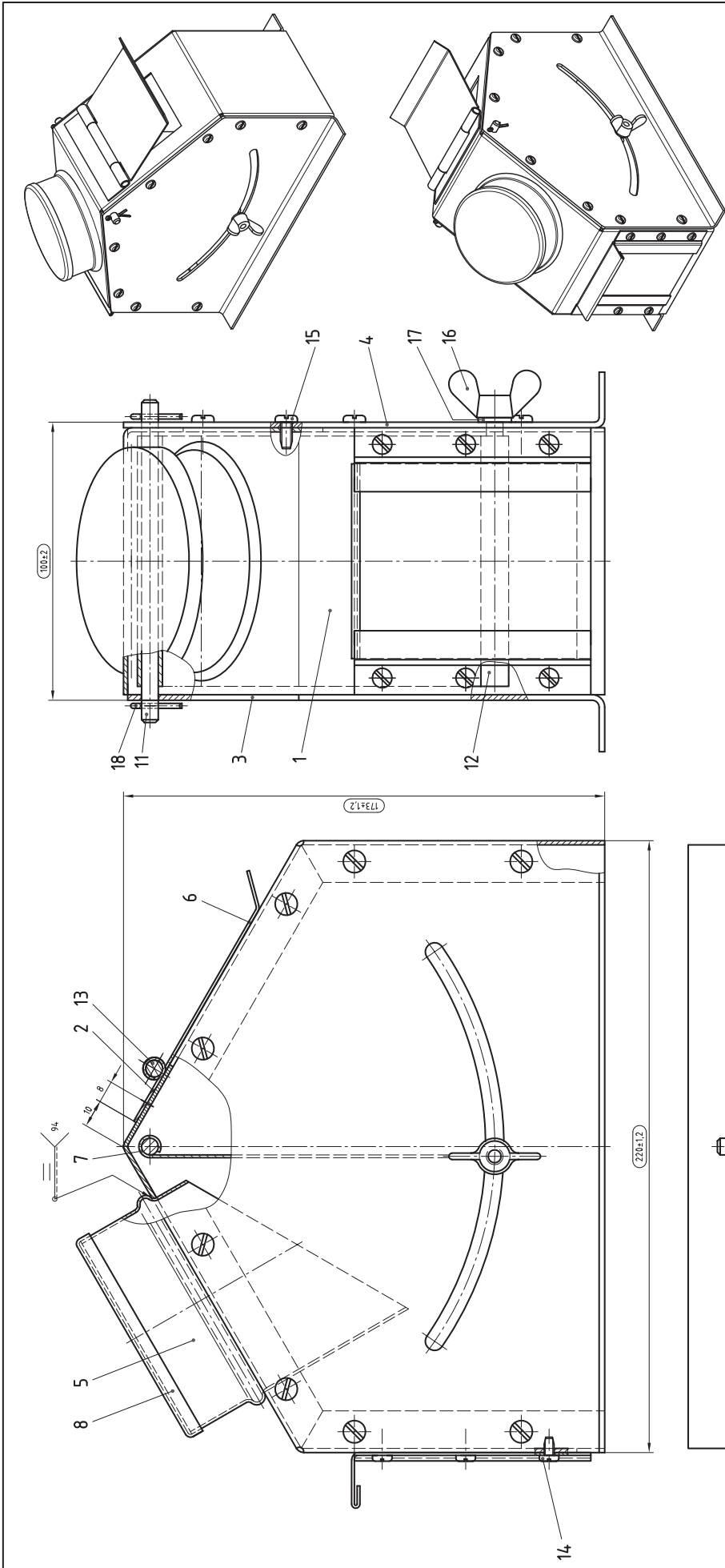


Skizze 6



Skizze 4





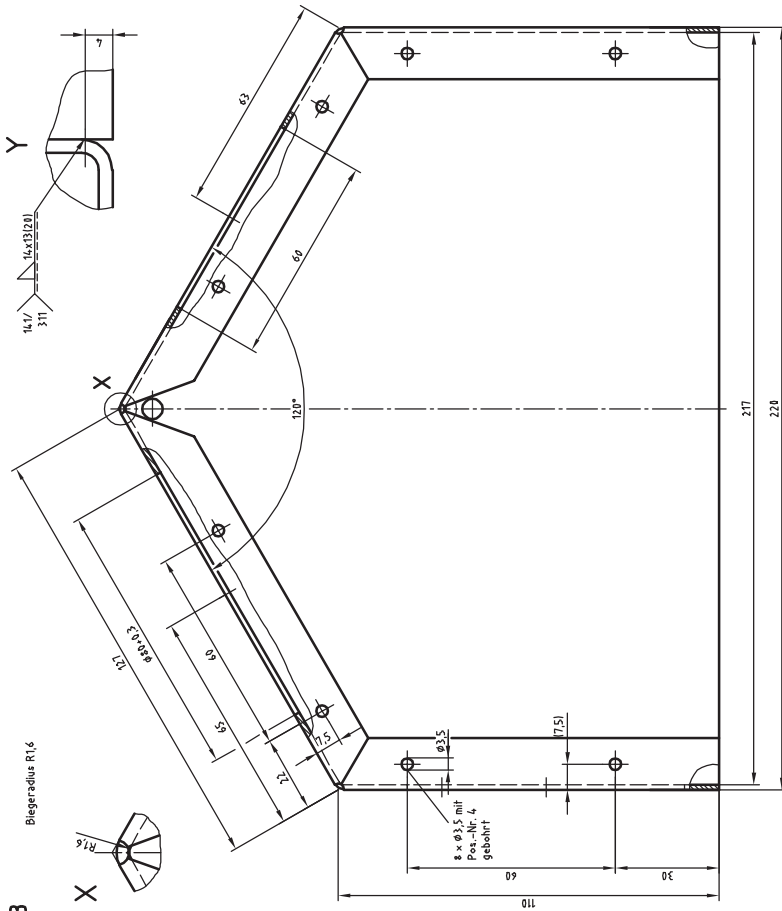
18	2	Spinn. Z x 14	ISO 1234	S†
17	1	Schleife 6	ISO 7099	200 HV
16	1	Flügelmutter M6	DIN 315	S†
15	8	Blechschr. ST4,2 x 9,5 - F	ISO 1481	S†
14	6	Blechschr. ST3,5 x 6,5 - F	ISO 1481	S†
13	1	Achse	115Mn30-C	Rd 6 - 86 EN 10278
12	1	Stellachse	115Mn30-C	Rd 10 - 105 EN 10278
11	1	Achse	115Mn30-C	Rd 6 - 116 EN 10278
10	2	Schieberleiste	DCU-A	Bl.1 x 24 x 85 EN 10130
9	1	Schieber	DCU-A	Bl.1 x 70 x 111,5 EN 10130
8	1	Deckel	DCU-A	Bl.1 x 100 x 100 EN 10130
7	1	Klappe	DCU-A	Bl.1 x 98 x 137,5 EN 10130
6	1	Klappe	DCU-A	Bl.1 x 88 x 101 EN 10130
5	1	Sturzen	DCU-A	Bl.1 x 100 x 250 EN 10130
4	1	Vorderwand	DCU-A	Bl.2 x 190 x 220 EN 10130
3	1	Rückwand	DCU-A	Bl.2 x 188,5 x 217 EN 10130
2	1	Schürmer	DCU-A	Bl.1 x 39 x 86 EN 10130
1	1	Gehäusenteil	DCU-A	Bl.1,5 x 106,5 x 471 EN 10130
Pas.-Nr./Stück Bezeichnung				Normblatt
IHK				Abschlussprüfung Teil 2 - Winter 2023/24
Mößlab				Vorgabezeit: 6 h
Konstruktionsmechaniker/-in				Blatt: (13)
Einsatzgebiet Feinblechbau				Lfd.-Nr.: (13)
Arbeitsauftrag: Umlenkklappe				Früher-Nr.: (13)

Schweißsymbolsystem A und B nach DIN EN ISO 2553.  
Die folgenden Regeln beziehen sich nur auf das System A.

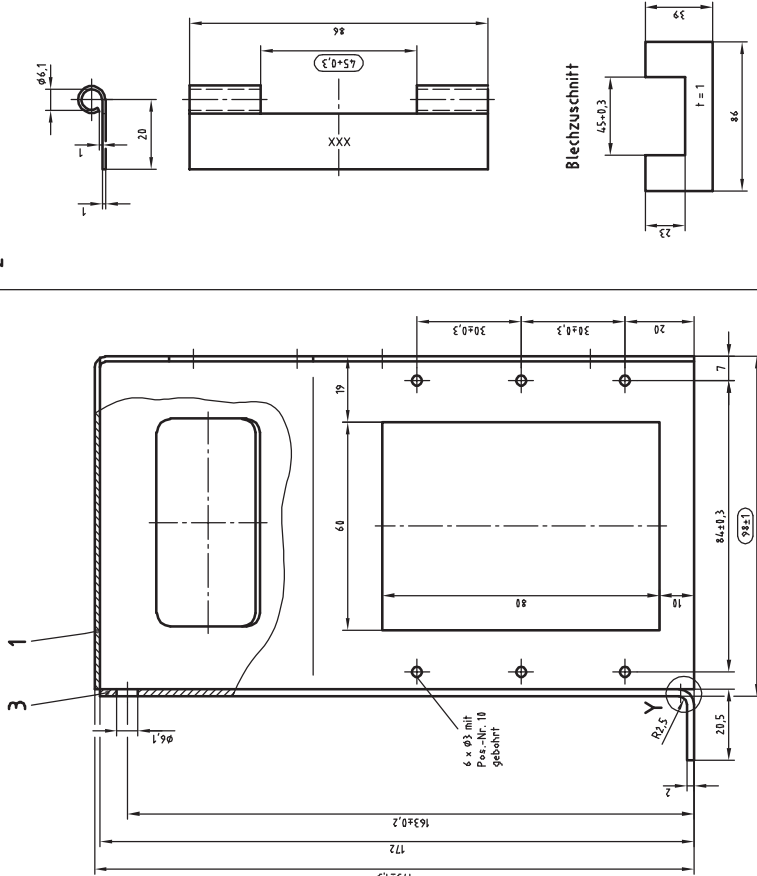
ISO 13920-B  
DIN EN 20273-fein  
Allgemeintoleranz nach ISO 2768-c

Bitte beachten: Zeichnung ist nicht maßstäblich

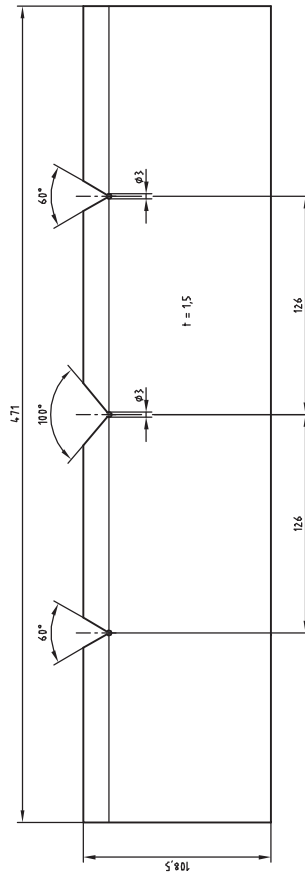
1-3




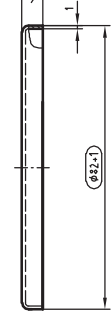
2



Blechezuschnitt



8

ISO 13920-B DIN EN 20275-4-ein Allgemeintoleranz nach ISO 2768-c Bilte beschriften; Zeichnung ist nicht maßstäblich	Schweißsymbole System A und B nach DIN EN ISO 2553. Die folgenden Regeln beziehen sich nur auf das System A.	
IHK Hauptabteilung Abschlussprüfung Teil 2 - Winter 2022/24	<b>Konstruktionsmechaniker/-in</b> Einsatzgebiet Feinblechbau	
Biege radius R1		
	Vorgabe- zeit:	213
	Lös.-Nr.:	XXX
	Prüflings- nummer:	XXX

