



Industrie- und Handelskammer
Handwerkskammer
Berufsbildung

Jägerstraße 30
70174 Stuttgart
www.ihk-pal.de

Telefon +49(0)711 2005-0
Telefax +49(0)711 2005-1830

Stuttgart, 20. September 2023

Änderungsmitteilung Für den Ausbildungsbetrieb

Abschlussprüfung Winter 2023/24 4045 Konstruktionsmechaniker/-in – Stahl- und Metallbau Praktische Prüfung

Sehr geehrte Damen und Herren,

wir möchten Sie darauf hinweisen, dass in der (gelben) variablen Bereitstellungsliste für den Ausbildungsbetrieb auf Seite 1 folgende Positionen zu korrigieren bzw. zu ergänzen sind:

II Normteile, die für jeden Prüfling bereitgestellt werden müssen:

1.	2 Sechskantschraube	M8 × 20	ISO 4017	8.8
2.	5 Sechskantmutter	M8 × 25	ISO 4017	8.8
3.	7 Senkmutter	M8	ISO 4032	8
4.	7 Scheibe	8	ISO 7090	200 HV

Richtig ist:

II Normteile, die für jeden Prüfling bereitgestellt werden müssen:

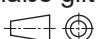
1.	2 Sechskantschraube	M8 × 20	ISO 4017	8.8
2.	5 Sechskantschraube	M8 × 25	ISO 4017	8.8
3.	7 Sechskantmutter	M8	ISO 4032	8
4.	7 Scheibe	8	ISO 7090	200 HV

Bitte informieren Sie Ihre Ausbildungsbetriebe.

Mit freundlichen Grüßen

Ihre
IHK Region Stuttgart
PAL – Prüfungsaufgaben- und
Lehrmittelentwicklungsstelle

Allgemein

Die Halbzeuge müssen den angegebenen **Normen¹⁾** entsprechen. Bei der Vorbereitung sind die nebenstehenden **Allgemeintoleranzen** zu beachten. Nicht unterstrichene Maße sind Fertigmaße (Oberflächen $\sqrt{Rz\ 16}$). Unterstrichene Maße sind Rohmaße, die in der Prüfung noch verändert werden. Für die Oberflächen der mit Stern * gekennzeichneten Maße gilt ∇ . Bei zeichnerischen Darstellungen gilt die Projektionsmethode 1 (.

Allgemeintoleranzen nach ISO 2768

Toleranzklasse	von 0,5 bis 3	über 3 bis 6	über 6 bis 30	über 30 bis 120	über 120 bis 400
grob	±0,2	±0,3	±0,5	±0,8	±1,2

I Halbzeuge, die für jeden Prüfling bereitgestellt werden müssen:

1.	1 I-Träger	IPE 100 – 280	DIN 1025-5	S235JR	
2.	1 I-Träger	IPE 100 – 380	DIN 1025-5	S235JR	
3.	1 Blech	6A × 85 × 85	EN 10029	S235JR	vorbereitet nach Skizze 1
4.	1 Winkelstahl	40 × 20 × 4 – 380	EN 10056-1	S235JR	
5.	1 Winkelstahl	40 × 20 × 4 – 380	EN 10056-1	S235JR	
6.	1 Band	40 × 4 – 360	EN 10051	S235JR	
7.	1 Rohr	33,7 × 2,6 – 55	EN 10210-2	S235JR	
8.	1 Band	40 × 4 – 150	EN 10051	S235JR	

¹⁾ **EN 10278 zulässige Breiten- und Dickenabweichungen für Flachstähle nach ISO-Toleranzfeld h11;**
EN 10278 zulässige Nenndurchmesserabweichungen für Rundstähle nach ISO-Toleranzfeld h11;
EN 10278 zulässige Seitenlängenabweichungen für Vierkantstähle nach ISO-Toleranzfeld h11

II Normteile, die für jeden Prüfling bereitgestellt werden müssen:

1.	2 Sechskantschraube	M8 × 20	ISO 4017	8.8
2.	5 Sechskantmutter	M8 × 25	ISO 4017	8.8
3.	7 Senkmutter	M8	ISO 4032	8
4.	7 Scheibe	8	ISO 7090	200 HV

Anstelle der aufgeführten Positionen können alternativ auch vergleichbare betriebsübliche Halbzeuge, Normteile und Hilfsmittel verwendet werden.

Die in diesem Heft aufgeführten Einzelteile sowie die Werkzeuge, Prüf- und Hilfsmittel aus der Standardbereitstellungsliste werden zur Durchführung dieses Arbeitsauftrags benötigt.

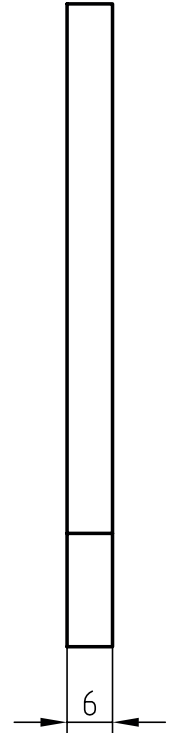
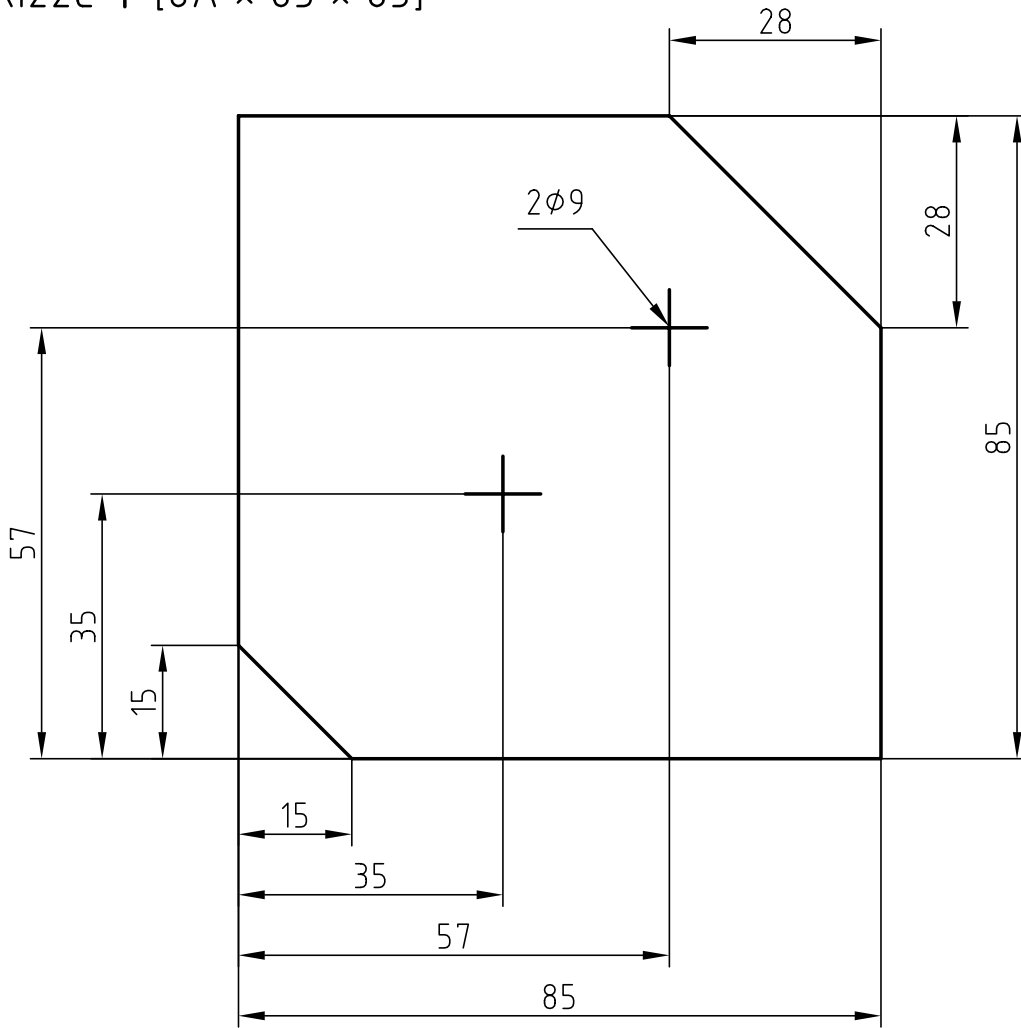
Das Heft „Standardbereitstellungsunterlagen für den Ausbildungsbetrieb“ für die Abschlussprüfung Konstruktionsmechaniker/-in Stahl- und Metallbau Teil 2 kann unter www.ihk-pal.de heruntergeladen oder in Papierform bei der für den Ausbildungsbetrieb zuständigen Industrie- und Handelskammer angefordert werden.

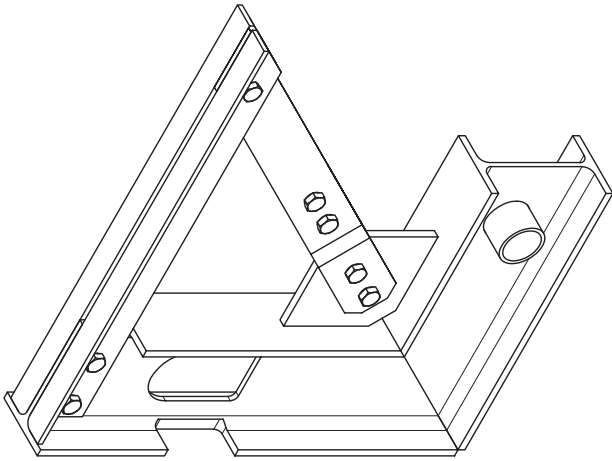
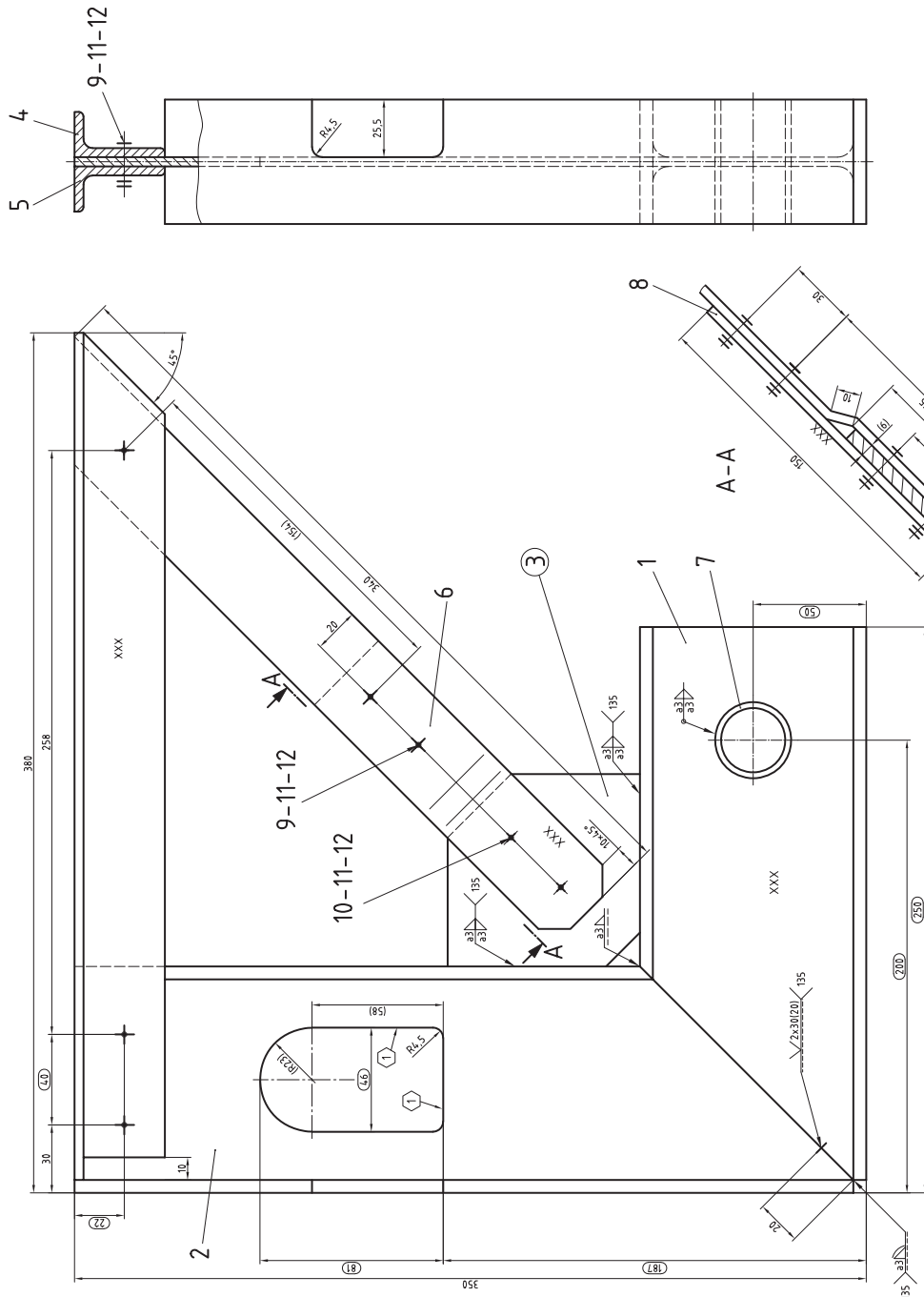
Der Prüfling ist vom Auszubildenden darüber zu unterrichten, dass seine Arbeitskleidung den Vorschriften der Deutschen Gesetzlichen Unfallversicherung (DGUV) entsprechen muss. Entspricht die Arbeitskleidung nicht den Unfallverhütungsvorschriften der DGUV, dann ist eine Teilnahme an der Prüfung nicht zulässig.

Dieser Prüfungsaufgabensatz wurde von einem überregionalen nach § 40 Abs. 2 BBiG zusammengesetzten Ausschuss beschlossen. Er wurde für die Prüfungsabwicklung und -abnahme im Rahmen der Ausbildungsprüfungen entwickelt. Weder der Prüfungsaufgabensatz noch darauf basierende Produkte sind für den freien Wirtschaftsverkehr bestimmt.

Beispielhafte Hinweise auf bestimmte Produkte erfolgen ausschließlich zum Veranschaulichen der Produkthanforderung beziehungsweise zum Verständnis der jeweiligen Prüfungsaufgabe. Diese Hinweise haben keinen bindenden Produktcharakter.

Skizze 1 [6A x 85 x 85]





Schweißsystem A und B nach DIN EN ISO 2553.
Die folgenden Regeln beziehen sich nur auf das System A.
Durchgangsbohrungen nach EN 20273-mittel
① = Thermischer Schnitt nach ISO 9013-342
Allgemeintoleranz nach ISO 2768-c
Allgemeintoleranz für Schweißkonstruktionen nach DIN EN ISO 13970-B
alle nicht gekennzeichneten Schweißnähte ——— 111
Teile mit eingekreister Positionsnummer werden, da fertig mitgebracht, nicht bewertet.
Bitte beachten: Zeichnung ist nicht maßstäblich

Arbeitsauftrag:

Das Rahmenteil mit Stütze Pos.-Nrn. 1 bis 12 ist nach Zeichnung herzustellen.

12	7	Scheibe 8	ISO 7090	200 HV
11	7	Sechskantmutter M8	ISO 4032	8
10	5	Sechskantstange M8 x 25	ISO 4017	8,8
9	2	Sechskantstange M8 x 20	ISO 4017	8,8
8	1	Lasche	S235JR	Bd. 03 x 4 - 195 EN 10051
7	1	Übersart	S235JR	Bd. 03 x 4 - 300 EN 10051
6	1	Zugsbolzen	S235JR	Bd. 03 x 4 - 340 EN 10051
5	1	Übersart	S235JR	L 40 x 20 x 4 - 388 EN 10056-1
4	1	Übersart	S235JR	L 40 x 20 x 4 - 388 EN 10056-1
3	1	Knotenblech	S235JR	6A x 85 x 85 EN 10029
2	1	Stütze	S235JR	IPE 100 - 380 DIN 1025-5
1	1	Rahmenteil	S235JR	IPE 100 - 280 DIN 1025-5

Per-Stück Bezeichnung		Normalart	
IHK Abschlussprüfung Teil 2 - Winter 2023/24		Werkstoff	
Feinrab	Vertrag	Vorgabezeit: 6 h	
Arbeitsauftrag: Rahmenteil mit Stütze		Blatt: 1/11	
Konstruktionsmechaniker/-in		Le-Nr.:	
Arbeitsauftrag: Rahmenteil mit Stütze		Prüfungsnummer:	