


Allgemein

Die Halbzeuge müssen den angegebenen **Normen** entsprechen. Bei der Vorbereitung sind die nebenstehenden Allgmeintoleranzen zu beachten. Nicht unterstrichene Maße sind Fertigmaße (Oberflächen $\sqrt{Rz\ 16}$). Unterstrichene Maße sind Rohmaße, die in der Prüfung noch verändert werden. Für die Oberflächen der mit Stern * gekennzeichneten Maße gilt \checkmark . Bei zeichnerischen Darstellungen gilt die Projektionsmethode 1 ()

Allgemeintoleranz nach ISO 2768

Toleranz- klasse	von 0,5 bis 3	über 3 bis 6	über 6 bis 30	über 30 bis 120	über 120 bis 400
grob	±0,2	±0,3	±0,5	±0,8	±1,2

I Halbzeuge, die für jeden Prüfling bereitgestellt werden müssen:

- | | | | | |
|----|--------------|---|----------|--------------------------------------|
| 1. | 1 Blech | $2^* \times 120 \times \underline{370}$ | EN 10130 | DC01-A |
| 2. | 1 Blech | $2^* \times 40 \times \underline{86}$ | EN 10130 | DC01-A |
| 3. | 1 Flachstahl | $55 \times 12^* - 80$ | EN 10278 | S235JR+C |
| 4. | 1 Rundstahl | $\varnothing 25^* - 35$ | EN 10278 | 11SMn30+C vorgefertigt nach Skizze 1 |

Baugruppe 2:

- | | | | | |
|----|---------|------------------------------|----------|--------|
| 1. | 1 Blech | $8A^* \times 120 \times 330$ | EN 10029 | S235JR |
| 2. | 1 Blech | $8A^* \times 55 \times 80$ | EN 10029 | S235JR |

II Normteile, die für jeden Prüfling bereitgestellt werden müssen:

- | | | | | |
|----|---------------------|----------------|----------|-----|
| 1. | 2 Zylinderschraube | M6 \times 16 | ISO 4762 | 8.8 |
| 2. | 4 Sechskantschraube | M8 \times 45 | ISO 4017 | 8.8 |
| 3. | 8 Sechskantmutter | M8 | ISO 4032 | 8 |

Anstelle der aufgeführten Positionen können alternativ auch vergleichbare betriebsübliche Halbzeuge, Normteile und Hilfsmittel verwendet werden.

Die in diesem Heft aufgeführten Einzelteile sowie die Werkzeuge, Prüf- und Hilfsmittel aus der Standardbereitstellungsliste werden zur Durchführung dieses Arbeitsauftrags benötigt.

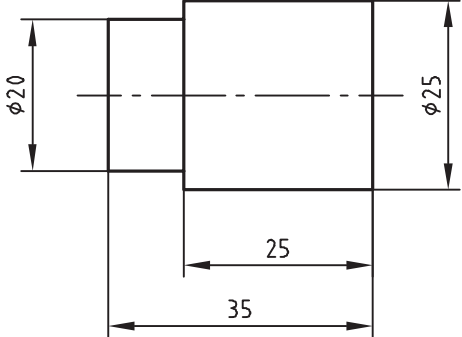
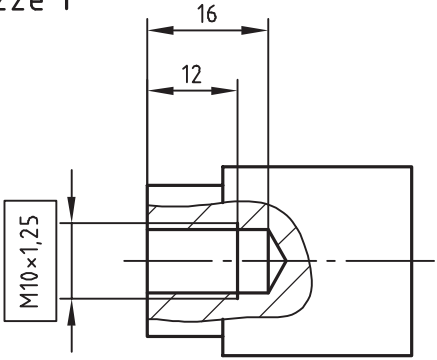
Das Heft „Standardbereitstellungsunterlagen für den Ausbildungsbetrieb“ für die Abschlussprüfung Konstruktionsmechaniker/-in Ausrüstungstechnik Teil 2 kann unter www.ihk-pal.de heruntergeladen oder in Papierform bei der für den Ausbildungsbetrieb zuständigen Industrie- und Handelskammer angefordert werden.

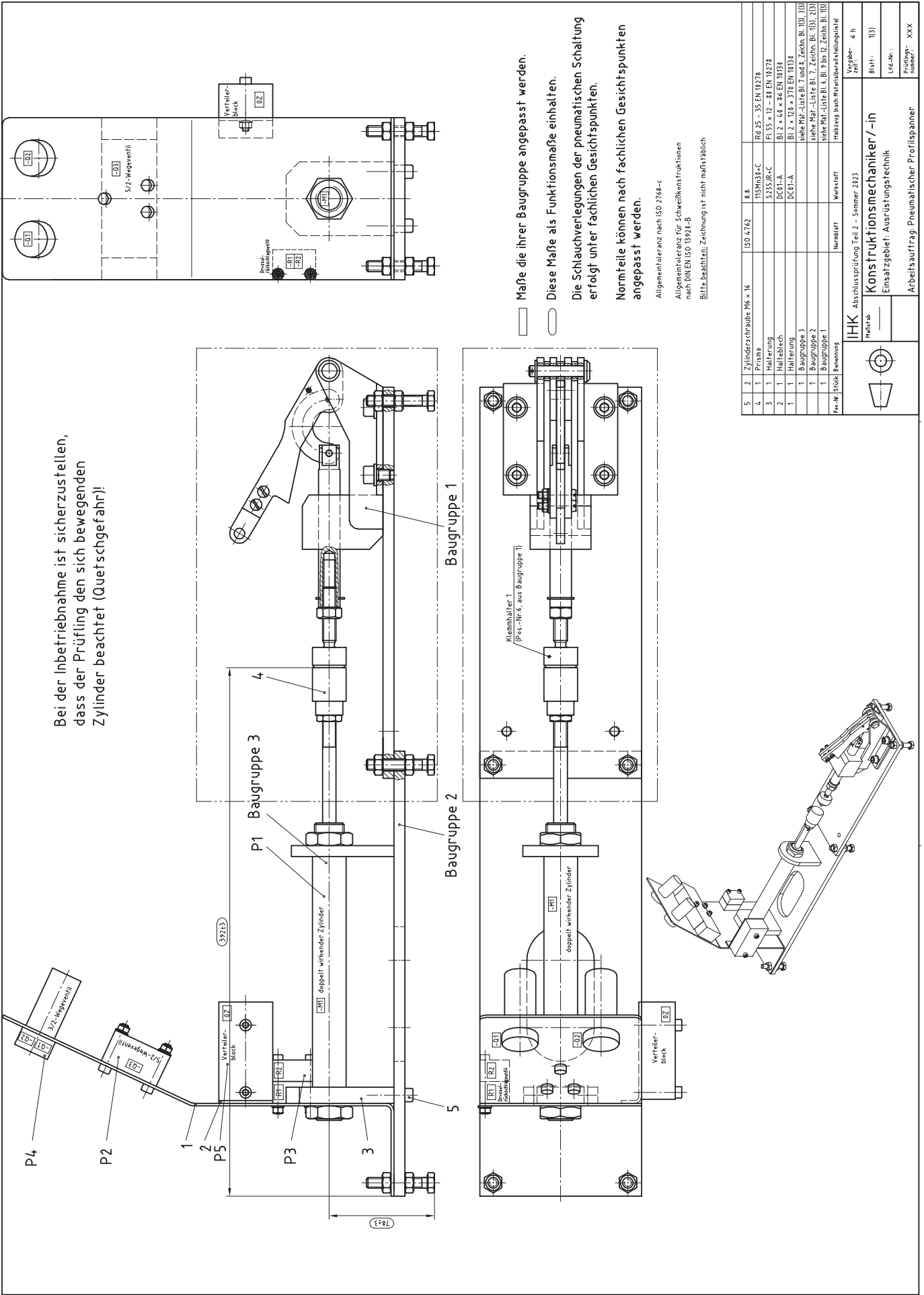
Der Prüfling ist vom Ausbildenden darüber zu unterrichten, dass seine Arbeitskleidung den Vorschriften der Deutschen Gesetzlichen Unfallversicherung (DGUV) entsprechen muss. Entspricht die Arbeitskleidung nicht den Unfallverhütungsvorschriften der DGUV, dann ist eine Teilnahme an der Prüfung nicht zulässig.

Dieser Prüfungsaufgabensatz wurde von einem überregionalen nach § 40 Abs. 2 BBiG zusammengesetzten Ausschuss beschlossen. Er wurde für die Prüfungsabwicklung und -abnahme im Rahmen der Ausbildungsprüfungen entwickelt. Weder der Prüfungsaufgabensatz noch darauf basierende Produkte sind für den freien Wirtschaftsverkehr bestimmt.

Beispielhafte Hinweise auf bestimmte Produkte erfolgen ausschließlich zum Veranschaulichen der Produkthanforderung beziehungsweise zum Verständnis der jeweiligen Prüfungsaufgabe. Diese Hinweise haben keinen bindenden Produktcharakter.

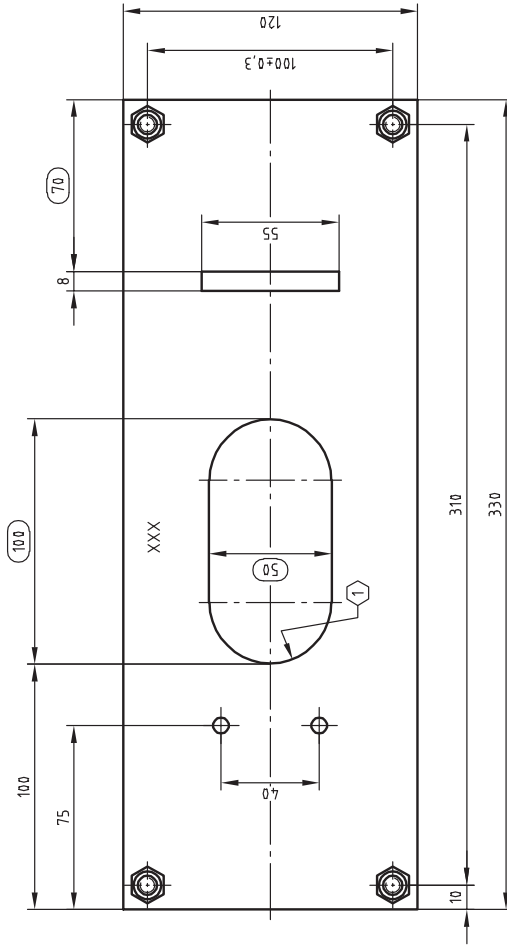
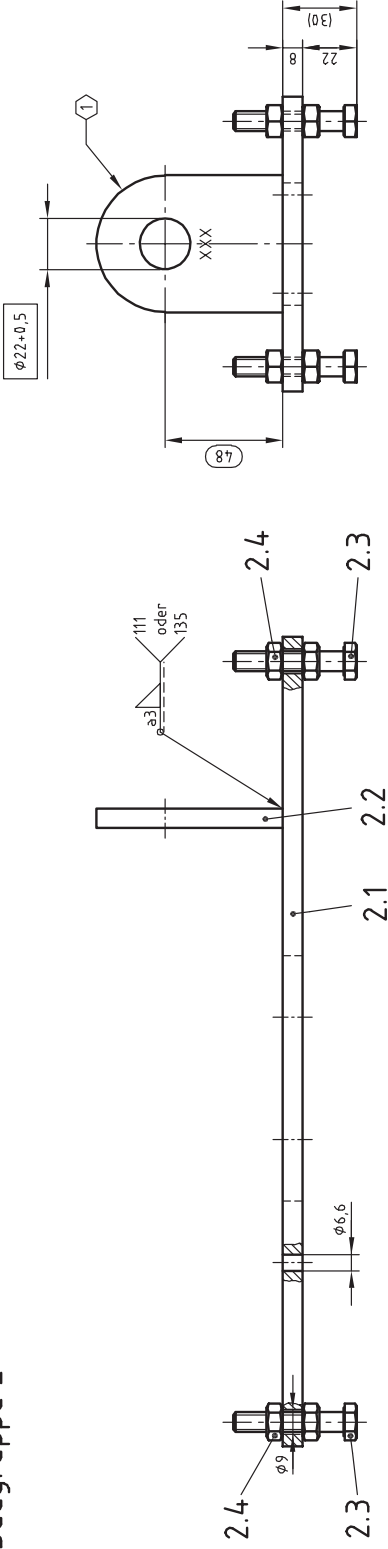
Skizze 1





5	2	Zylinderschraube M6 x 16	8.8	ISO 4762
4	1	Prisma	TIS9031-C	Rd 25 - 35 EN 10278
3	1	Halterung	S235Jf-C	FL 55 x 12 - 81 EN 10278
2	1	Halblech	DCU-A	Bl 2 x 48 x 86 EN 10134
1	1	Halterung	DCU-A	Bl 2 x 128 x 378 EN 10139
	1	Baugruppe 3		siehe Maß-Liste Bl. 7 und 8, Zeichn. Bl. 103, 103
	1	Baugruppe 2		siehe Maß-Liste Bl. 7, Zeichn. Bl. 103, 213
	1	Baugruppe 1		siehe Maß-Liste Bl. 6, Bl. 9 bis 12, Zeichn. Bl. 103
Paar	Stück	Benennung	Werkstoff	Halbzug flach Mehrabreitebelagmaterial
IHK				Abschlussprüfung Teil 2 - Sommer 2023
Matrikel-Nr.:				Verfahrensnummer: 6-h
Konstruktionsmechaniker/-in				Baujahr: 103
Einsatzgebiet: Ausrüstungstechnik				Lfd.-Nr.:
Arbeitsauftrag: Pneumatischer Profilspanner				Zeichnungsnummer: XXX

Baugruppe 2



Schweißsymbolsystem A und B nach DIN EN ISO 2553.
Die folgenden Regeln beziehen sich nur auf das System A.

- ⬡ = Thermischer Schnitt nach ISO 9013-3:42
- = Diese Maße als Funktionsmaße einhalten.
- = Gekennzeichnete Maße den Ventilen anpassen.

Allgemeintoleranz für Schweißkonstruktionen nach ISO 13920-B
Allgemeintoleranz nach ISO 2768-c

Bitte beachten: Zeichnung ist nicht maßstäblich

2.4	8	Sechskantmutter M8	ISO 4032	8
2.3	4	Sechskantschraube M8 x 4,5	ISO 4017	8.8
2.2	1	Stütze	S.235JR	Bl. 8A x 55 x 80 EN 10029
2.1	1	Grundplatte	S.235JR	Bl. 8A x 120 x 330 EN 10029
Pos.-Nr.	Stück	Benennung	Werkstoff	Halbzeug (nach Materialbereitstellung)
IHK Abschlussprüfung Teil 2 – Sommer 2023				
Maßstab		Konstruktionsmechaniker/-in		
Grundriss		Einsatzgebiet Ausrüstungstechnik		
Seitenansicht		Arbeitsauftrag: Pneumatischer Profilspanner		
		Blatt:	2(3)	
		Lfd.-Nr.:	XXX	
		Prüfungsnummer:	XXX	

1-2

3

4

Schweißsymbolsystem A und B nach DIN EN ISO 2553.
Die Folgenden Regeln beziehen sich nur auf das System A.

Allgemeintoleranz für Schweißkonstruktionen nach ISO 13920-B
Allgemeintoleranz nach ISO 2768-c

- Diese Maße als Funktionsmaße einhalten.
- Gezeichnete Maße den Ventilen bzw. dem Pneumatikzylinder anpassen.

Teile mit eingekreiser Positionnummer werden, da fertig mitgebracht, nicht bewertet.
Bitte beachten: Zeichnung ist nicht maßstäblich

IHK Abschlussprüfung Teil 2 – Sommer 2023

Maßstab

Konstruktionsmechaniker/-in
Einsatzgebiet Ausrüstungstechnik

Arbeitsauftrag: Pneumatischer Profilspanner

Blatt : 3(3)

Prüfungsnummer : XXX