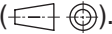


Allgemein

Die Halbzeuge müssen den angegebenen **Normen** entsprechen. Bei der Vorbereitung sind die nebenstehenden Allgmeintoleranzen zu beachten. Nicht unterstrichene Maße sind Fertigmaße (Oberflächen ∇ Rz 16). Unterstrichene Maße sind Rohmaße, die in der Prüfung noch verändert werden. Für die Oberflächen der mit Stern * gekennzeichneten Maße gilt ∇ . Bei zeichnerischen Darstellungen gilt die Projektionsmethode 1 (.

Allgemeintoleranzen nach ISO 2768

Toleranz- klasse	von 0,5 bis 3	über 3 bis 6	über 6 bis 30	über 30 bis 120	über 120 bis 400
grob	±0,2	±0,3	±0,5	±0,8	±1,2

I Halbzeuge, die für jeden Prüfling bereitgestellt werden müssen:

1.	1 Blech	1,25* × 171 × 284	EN 10130	DC01-A	vorgefertigt nach Skizze 1
2.	1 Blech	1,25* × 171 × <u>190</u>	EN 10130	DC01-A	vorgefertigt nach Skizze 2
3.	1 Blech	1,5* × 177,5 × 180,5	EN 10130	DC01-A	
4.	1 Blech	1,25* × 179 × 208	EN 10130	DC01-A	vorgefertigt nach Skizze 3
5.	1 Blech	1* × 90 × 106	EN 10130	DC01-A	
6.	1 Blech	1* × 33 × 90	EN 10130	DC01-A	
7.	2 Tafel	28 × 8 – 160	EN 15860	PA 6	vorgefertigt nach Skizze 4
8.	1 Blech	1* × 199 × 221	EN 10130	DC01-A	
9.	1 Blech	1* × 55 × 165	EN 10130	DC01-A	
10.	1 Rundstahl	∅ 4* – 90	EN 10278	11SMn30+C	

- 1) **EN 10278 zulässige Breiten- und Dickenabweichungen für Flachstähle nach ISO-Toleranzfeld h11;**
EN 10278 zulässige Nenndurchmesserabweichungen für Rundstähle nach ISO-Toleranzfeld h11;
EN 10278 zulässige Seitenlängenabweichungen für Vierkantstähle nach ISO-Toleranzfeld h11

II Normteile, die für jeden Prüfling bereitgestellt werden müssen:

1.	6 Zylinderschraube	M4 × 10	ISO 1207	5.8
2.	9 Blindniet	3 × 6	ISO 15977	AIA/St-L

Anstelle der aufgeführten Positionen können alternativ auch vergleichbare betriebsübliche Halbzeuge, Normteile und Hilfsmittel verwendet werden.

Die in diesem Heft aufgeführten Einzelteile sowie die Werkzeuge, Prüf- und Hilfsmittel aus der Standardbereitstellungsliste werden zur Durchführung dieses Arbeitsauftrags benötigt.

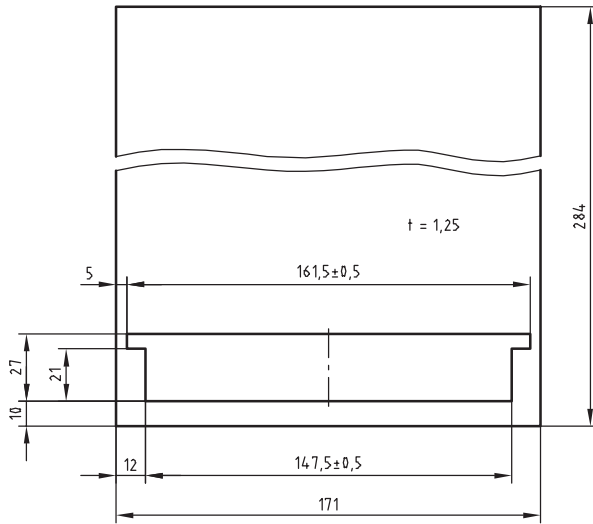
Das Heft „Standardbereitstellungsunterlagen für den Ausbildungsbetrieb“ für die Abschlussprüfung Konstruktionsmechaniker/-in Feinblechbau Teil 2 kann unter www.ihk-pal.de heruntergeladen oder in Papierform bei der für den Ausbildungsbetrieb zuständigen Industrie- und Handelskammer angefordert werden.

Der Prüfling ist vom Auszubildenden darüber zu unterrichten, dass seine Arbeitskleidung den Vorschriften der Deutschen Gesetzlichen Unfallversicherung (DGUV) entsprechen muss. Entspricht die Arbeitskleidung nicht den Unfallverhütungsvorschriften der DGUV, dann ist eine Teilnahme an der Prüfung nicht zulässig.

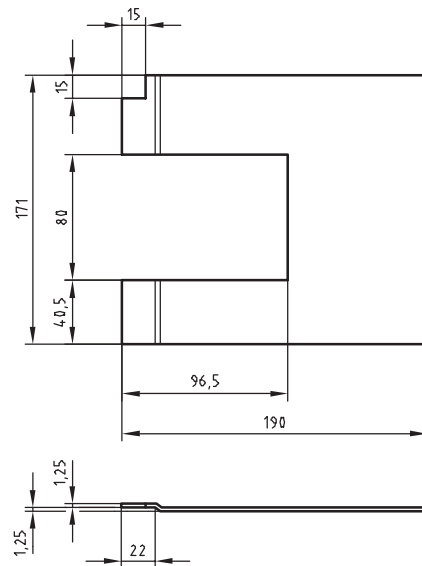
Dieser Prüfungsaufgabensatz wurde von einem überregionalen nach § 40 Abs. 2 BBiG zusammengesetzten Ausschuss beschlossen. Er wurde für die Prüfungsabwicklung und -abnahme im Rahmen der Ausbildungsprüfungen entwickelt. Weder der Prüfungsaufgabensatz noch darauf basierende Produkte sind für den freien Wirtschaftsverkehr bestimmt.

Beispielhafte Hinweise auf bestimmte Produkte erfolgen ausschließlich zum Veranschaulichen der Produkthanforderung beziehungsweise zum Verständnis der jeweiligen Prüfungsaufgabe. Diese Hinweise haben keinen bindenden Produktcharakter.

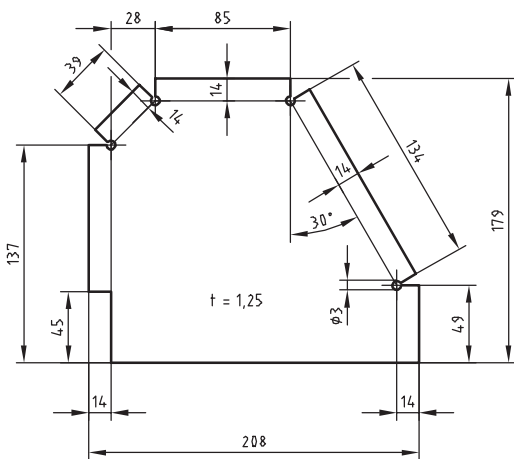
Skizze 1



Skizze 2

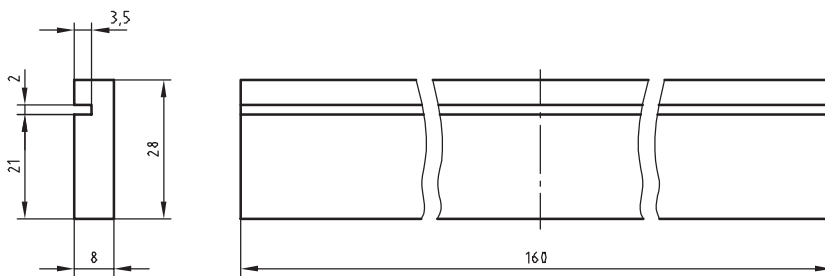


Skizze 3



Skizze 4

2 Stück



Bitte beachten: Zeichnung ist nicht maßstäblich

12	9	Blindniet 3 x 6	ISO 8577	AA/51-L
11	6	Zylindererschraube M4 x 18	ISO 1207	S 5
10	1	Achse		Rd 4 - 98 EN 10272
9	1	Schulfschloß		ISHS3A-C
8	1	Schulfschloß		DC1-A
7	2	Führungslatte		DC1-A
6	1	Schrauber		PA6
5	1	Klappse		TfL 28 - 2 - 160 DIN EN 15649
4	1	Deckel		DC1-A
3	1	Seitenwand		DC1-A
2	1	Alupennarmen		Bl 135 - 179 - 204 EN 10320
1	1	Handel		Bl 135 - 171 - 198 EN 10320
	1	Handel		Bl 125 x 171 x 204 EN 10320
Pa-M	Stoß	Benennung	Herzhaft	Verstärkt

Schweißsymbole system A und B nach DIN EN ISO 2553.
Die folgenden Regeln beziehen sich nur auf das System A.

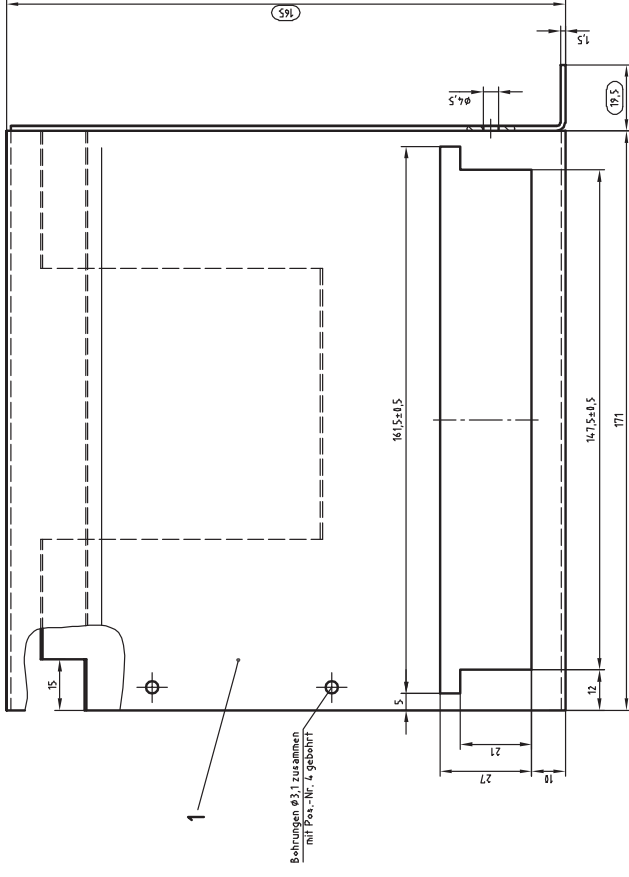
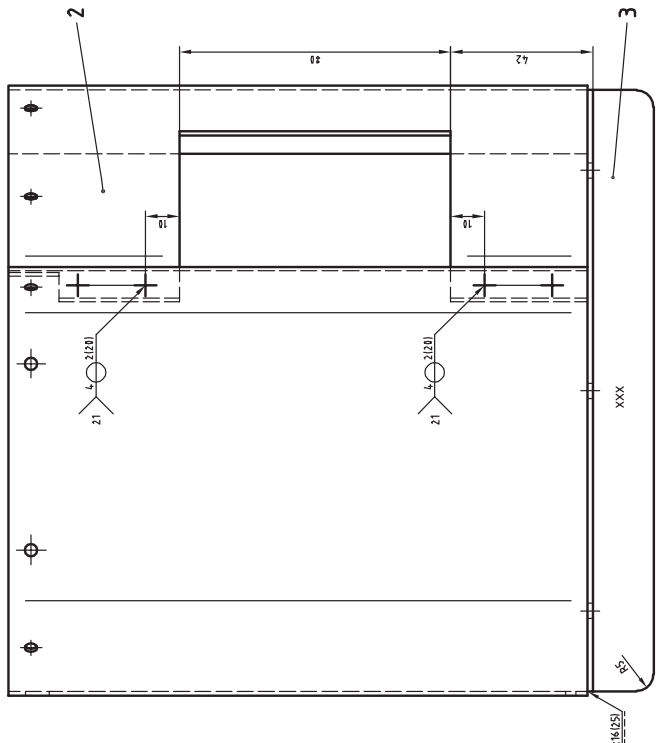
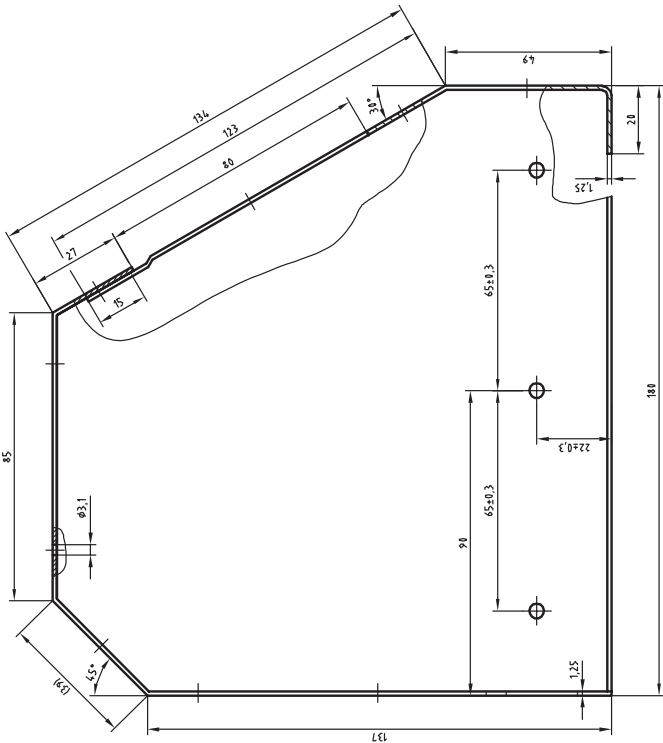
ISO 13920-B
DIN EN 20273-fein
Allgemeintoleranz nach ISO 2768-c

IHK Abschlussprüfung Teil 2 - Sommer 2023
Konstruktionsmechaniker/-in
 Einsatzgebiet Feinblechbau
 Arbeitsauftrag: Gehäuse

Verpack-Zeit: 6 h
 Blatt: 1(4)
 Lfd.-Nr.:
 Prüfungsnummer:

© 2023 IHK Region Südtirol, alle Rechte vorbehalten. S23 4042 P2-rin-weiß-061022-g2

1-2-3



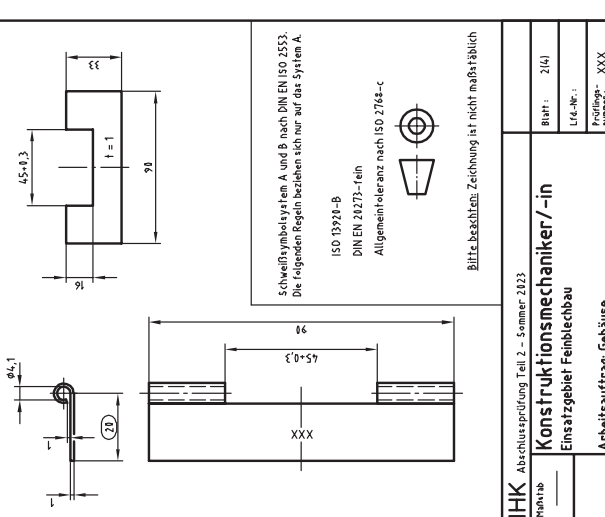
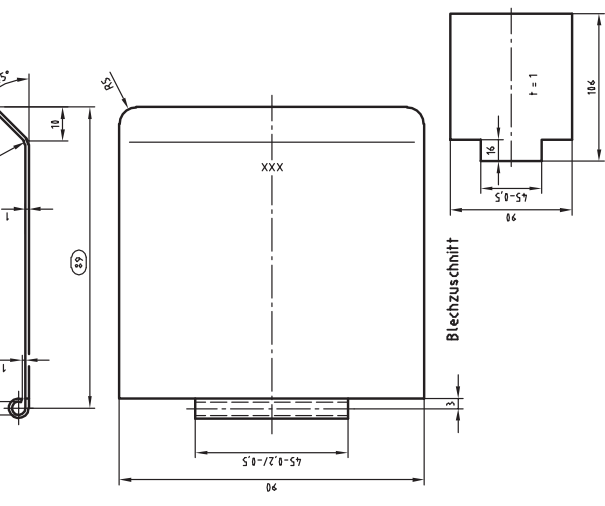
2

5

6

Blechezuschnitt

Blechezuschnitt

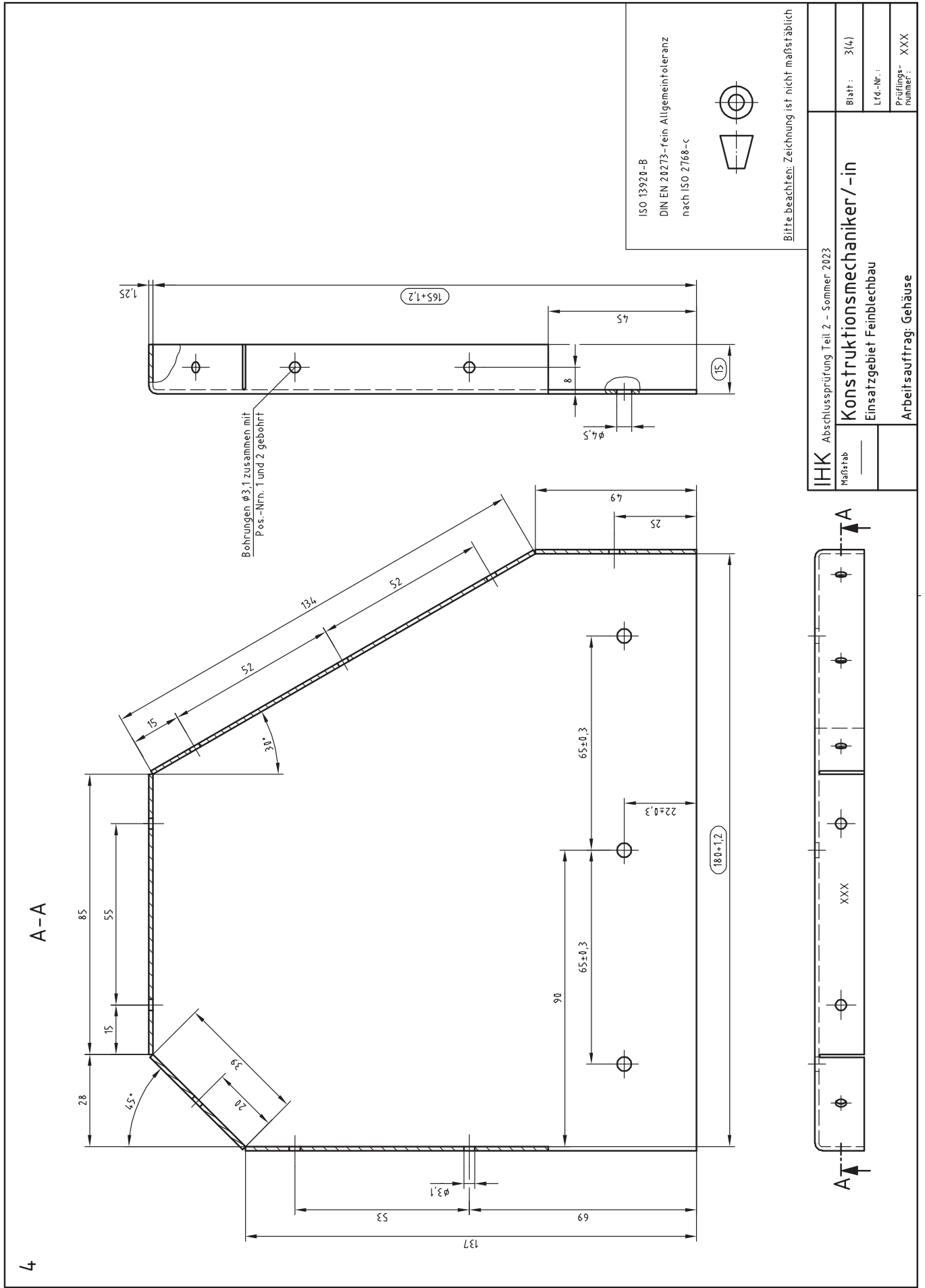


Schweißsymbole A und B nach DIN EN ISO 2553.
Die folgenden Regeln beziehen sich nur auf das System A.

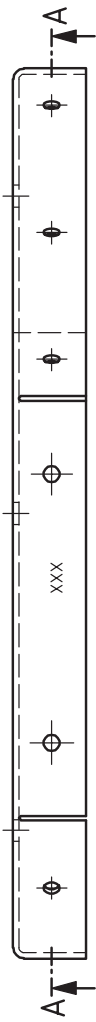
ISO 13928-B
DIN EN 20273-Teil
Allgemeintoleranz nach ISO 2768-c

Blitzbeschriftung: Zeichnung ist nicht maßstäblich

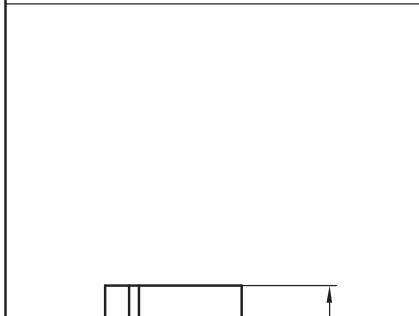
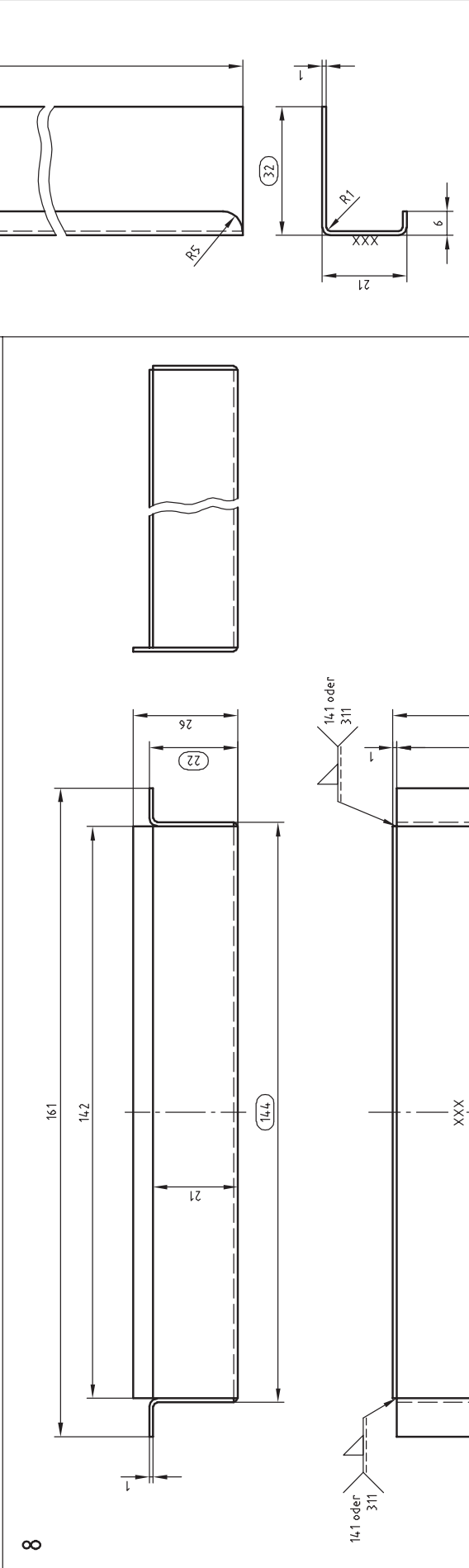
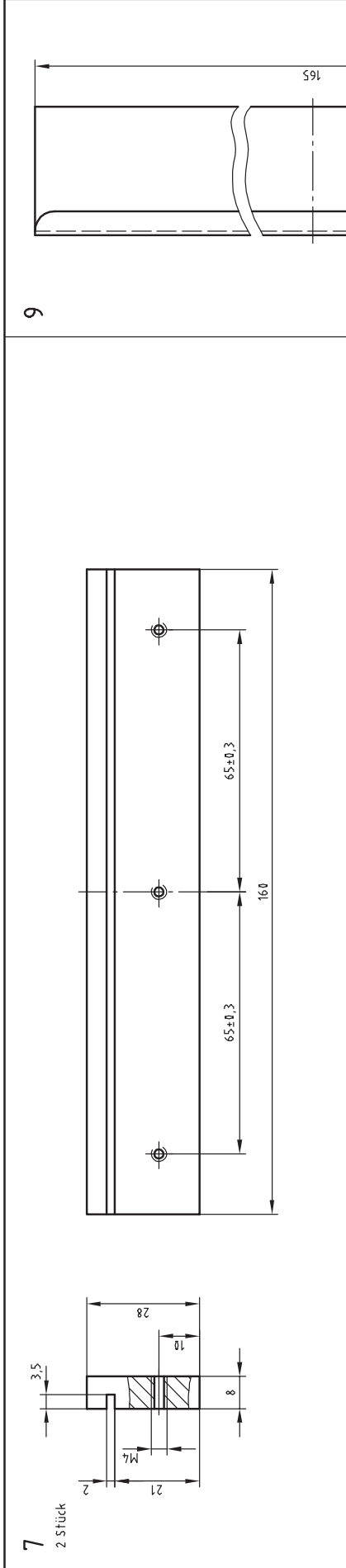
IHK	Abchusprüfung Teil 2 - Sommer 2023
Mehrab	
Konstruktionsmechaniker / -in	
Einsatzgebiet Feinblechbau	
Blatt:	2/4
Lfd.-Nr.:	
Frage-Nr.:	XXX
Arbeitsauftrag: Gehäuse	



© 2023, IHK Region Stuttgart, alle Rechte vorbehalten S23 4042 P2-rin-weiß-111022-gz



IHK Maßstab		Abschlussprüfung Teil 2 – Sommer 2023	
Konstruktionsmechaniker/-in		Blatt : 3(4)	
Einsatzgebiet Feinblechbau		Lfd.-Nr. :	
Arbeitsauftrag: Gehäuse		Prüfungsnummer: XXX	



ISO 13920-B
DIN EN 20273-fein Allgometoleranz
nach ISO 2768-c

Teile mit eingekreister Positionsnummer werden, da fertig mitgebracht, nicht bewertet.

Bitte beachten: Zeichnung ist nicht maßstäblich

IHK	Abschlussprüfung Teil 2 – Sommer 2023	
Maßstab	Konstruktionsmechaniker/-in	
	Einsatzgebiet Feinblechbau	
	Blatt:	4(4)
	Lfd.-Nr.:	
	Prüfungsnummer:	XXX
	Arbeitsauftrag: Gehäuse	