

Industrie- und Handelskammer
Handwerkskammer
Berufsbildung

Jägerstraße 30
70174 Stuttgart
www.ihk-pal.de

Telefon +49(0)711 2005-1814
Telefax +49(0)711 2005-1830

Stuttgart, 16. Januar 2023

Änderungsmitteilung Für den Ausbildungsbetrieb Für den Prüfungsausschuss

Abschlussprüfung Teil 1 – Frühjahr 2023 0361 Fluggerätmechaniker/-in Arbeitsaufgabe

Sehr geehrte Damen und Herren,

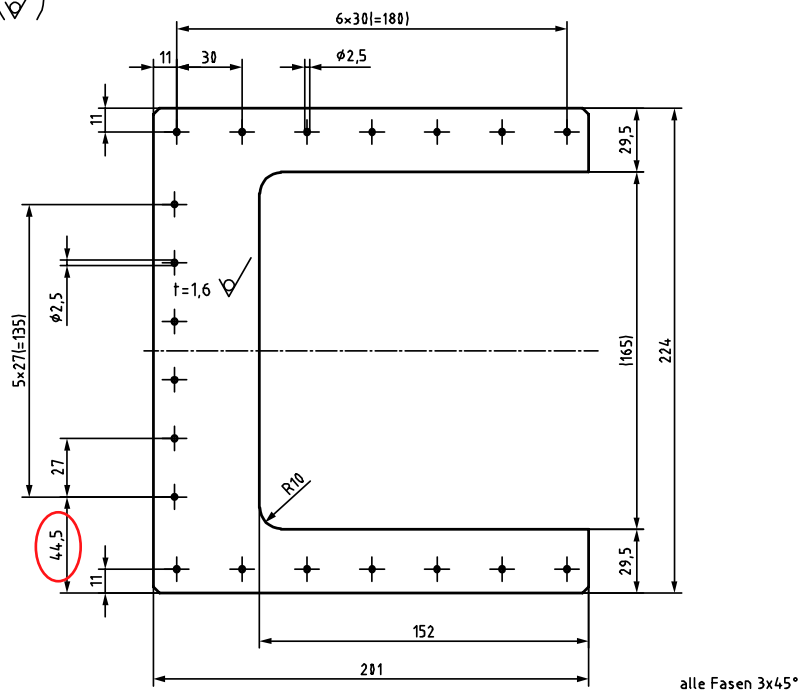
wir möchten Sie darauf hinweisen, dass in den **gelben Bereitstellungsunterlagen für den Ausbildungsbetrieb**

auf Seite 6, die **Skizze 1** fehlerhaft ist:

Falsch ist: das Maß 45 mm

Richtig ist: das Maß 44,5 mm

Skizze 1 $\sqrt{Rz\ 16}$ (\checkmark)

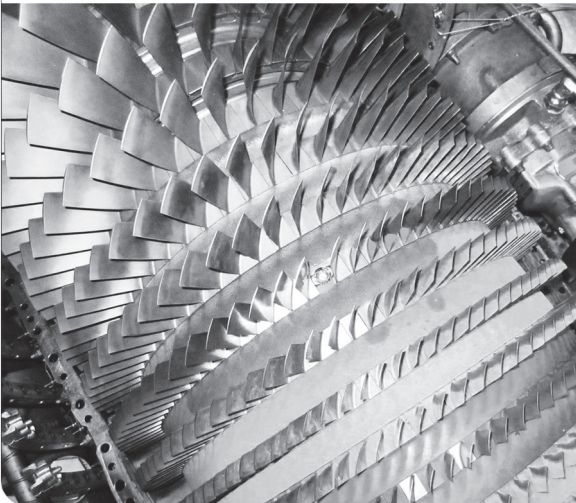
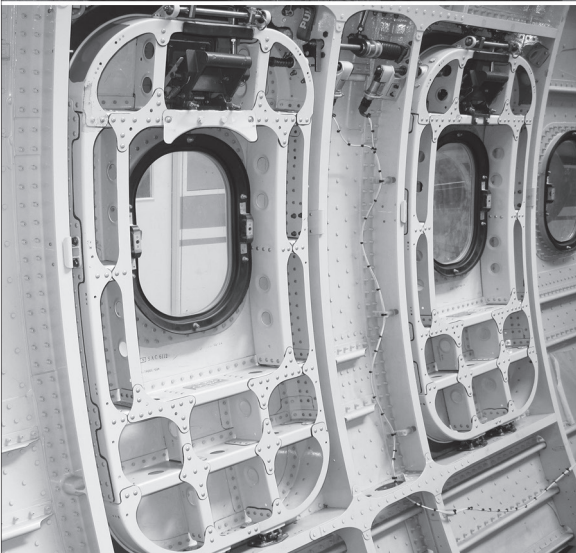


- 2 -

Bitte informieren Sie Ihre Ausbildungsbetriebe und Prüfungsausschüsse.

Mit freundlichen Grüßen

Ihre
IHK Region Stuttgart
PAL – Prüfungsaufgaben- und
Lehrmittelentwicklungsstelle



Abschlussprüfung Teil 1 Fluggerätmechaniker/-in

Berufs-Nr.

0361

Arbeitsaufgabe
Bereitstellungsunterlagen für
den Ausbildungsbetrieb

Frühjahr 2023

F23 0361 B2

Nur die angekreuzten Prüfmittel, Werkzeuge und Hilfsmittel werden für die oben genannte Prüfung benötigt!

I Prüfmittel, die für jeden Prüfling bereitgestellt werden müssen:

<input checked="" type="checkbox"/>	1.	1 Messschieber	mind. 135 mm	DIN 862
<input checked="" type="checkbox"/>	2.	1 Anschlagwinkel	200 × 130 mm	DIN 875
<input checked="" type="checkbox"/>	3.	1 Flachwinkel	40 × 20 mm	DIN 875
<input type="checkbox"/>	4.	1 Haarwinkel	40 × 20 mm	DIN 875

II Werkzeuge, die für jeden Prüfling bereitgestellt werden müssen:

<input checked="" type="checkbox"/>	1.	1 Schlosserhammer	300 g 500 g	
<input checked="" type="checkbox"/>	2.	1 Kunststoffhammer	Hammerkopf Ø 30 mm	
<input type="checkbox"/>	3.	1 Schraubendreher für Schrauben mit Schlitz	A0,4 × 2,5 A0,5 × 3,0 A0,8 × 4,0 A1 × 5,5	ISO 2380
<input checked="" type="checkbox"/>	4.	1 Schraubendreher Phillips	Gr. 1 Gr. 2	
<input checked="" type="checkbox"/>	5.	1 Flachstumpffeile für Leichtmetall (gefräste Feile)	250-1 bis 300-1	DIN 7264
<input checked="" type="checkbox"/>	6.	1 Flachstumpffeile	150-1 200-1 300-1 150-3 200-3 300-3	DIN 7261
<input type="checkbox"/>	7.	1 Dreikantfeile	150-1 150-3	DIN 7261
<input type="checkbox"/>	8.	1 Rundfeile	200-1 200-3	DIN 7261
<input type="checkbox"/>	9.	1 Halbrundfeile	200-1 200-3	DIN 7261
<input type="checkbox"/>	10.	1 Bügelsäge mit Sägeblatt		
<input type="checkbox"/>	11.	1 Puksäge		
<input checked="" type="checkbox"/>	12.	1 Werkzeug zum Entgraten von Blechen		
<input checked="" type="checkbox"/>	13.	4 Schnellspannzangen	Größe 4	
<input type="checkbox"/>	14.	1 Zirkel mit Bleistifteinsatz	120 mm	
<input checked="" type="checkbox"/>	15.	1 Hefterzange		
<input checked="" type="checkbox"/>	16.	20 Heftnadeln (Schraubhefter)	Ø 2,4 Ø 3,2 Ø 4,0 Ø 4,8 } wahlweise	
<input checked="" type="checkbox"/>	17.	20 Automatische Heftnadeln (Schnellhefter)	Ø 2,4 Ø 3,2 Ø 4,0 Ø 4,8 }	
<input checked="" type="checkbox"/>	18.	1 Durchschlag	Ø 2 Ø 3 Ø 4 Ø 6 Ø 8	
<input type="checkbox"/>	19.	1 Maulschlüssel/Ringschlüssel	SW 5 5,5 7 8 10 13	
<input checked="" type="checkbox"/>	20.	1 Maulschlüssel	SW 5/16 inch 3/8 inch 7/16 inch 9/16 inch 11/16 inch 13/16 inch	
<input checked="" type="checkbox"/>	21.	1 Maulschlüssel/Ringschlüssel	SW 5/32 inch 3/16 inch 7/32 inch 1/4 inch 5/16 inch 11/32 inch 3/8 inch 7/16 inch	
<input checked="" type="checkbox"/>	22.	1 Ringschlüssel Zwölfkant	SW 7/32 inch 9/32 inch	
<input checked="" type="checkbox"/>	23.	1 Umschaltknarre ¼"-Antrieb inklusive Verlängerung 50 mm und 100 mm		
<input checked="" type="checkbox"/>	24.	1 Steckschlüssel	SW 3/16 inch 5/32 inch 7/32 inch 1/4 inch 9/32 inch 5/16 inch 11/32 inch 3/8 inch 7/16 inch	
<input type="checkbox"/>	25.	1 Steckschlüssel lange Ausführung	SW 5/32 inch	
<input type="checkbox"/>	26.	1 Innensechskantschlüssel	SW 1/16 inch 5/32 inch	

Dieser Prüfungsaufgabensatz wurde von einem überregionalen nach § 40 Abs. 2 BBiG zusammengesetzten Ausschuss beschlossen. Er wurde für die Prüfungsabwicklung und -abnahme im Rahmen der Ausbildungsprüfungen entwickelt. Weder der Prüfungsaufgabensatz noch darauf basierende Produkte sind für den freien Wirtschaftsverkehr bestimmt.

Beispielhafte Hinweise auf bestimmte Produkte erfolgen ausschließlich zum Veranschaulichen der Produkthanforderung beziehungsweise zum Verständnis der jeweiligen Prüfungsaufgabe. Diese Hinweise haben keinen bindenden Produktcharakter.

III Hilfsmittel, die für jeden Prüfling bereitgestellt werden müssen:

- 1. 1 Handfeger
- 2. 1 Schutzbrille
- 3. 1 Haarschutz (bei nicht unfallsicherem Haarschnitt)
- 4. 1 Gehörschutz

IV Prüfmittel, die für 1 bis 3 Prüflinge bereitgestellt werden müssen:

- 1. 1 Vielfachmessgerät mit Messkabel und Messspitzen

V Werkzeuge, die für 1 bis 3 Prüflinge bereitgestellt werden müssen:

- 1. 1 Satz Schlüsselfeilen 100-2

VI Prüfmittel, die für 1 bis 5 Prüflinge bereitgestellt werden müssen:

- 1. 1 Messschieber 300 mm DIN 862
- 2. 1 Messschieber 500 mm DIN 862
- 3. 1 Satz Radienlehren 1-7 7,5-15 15-25 (konkav und konvex)
- 4. 1 Radienschablone R50 zur Prüfung der Verlegung des Leitungsbündels
- 5. 1 Stahlmaßstab 150 mm 300 mm 500 mm
- 6. 1 Winkelmesser
- 7. 1 Fühlerlehre 0,05-1 mm
- 8. 1 Tiefenmessschieber 0-150 mm
- 9. 1 Grenzlehndorn 10H7
- 10. 1 Gewindegrenzlehndorn 10-32 UNF
- 11. 1 Überstandslehre für Hi-Lok-Niete

VII Werkzeuge und Hilfsmittel für die manuelle Werkstoffbearbeitung, die für 1 bis 5 Prüflinge bereitgestellt werden müssen:

- 1. 1 Lochsäge Typ W $\varnothing 10 \varnothing 12,5 \varnothing 13 \varnothing 15,5 \varnothing 16 \varnothing 20 \varnothing 25 \varnothing 30$ } wahlweise
- 2. 1 Stanzwerkzeug $\varnothing 10 \varnothing 12,5 \varnothing 13 \varnothing 15,5 \varnothing 16 \varnothing 20 \varnothing 25 \varnothing 30$ }
- 3. 1 Werkzeug zum Kennzeichnen der Bauteile
- 4. 1 Drehmomentschlüssel Einstellbereich ca. 8-50 N m
- 5. 1 Schlüsselaufsatz für Drehmoment SW 11/16 inch offener Ring (Hahnenfuß-Schlüssel)
- 6. 1 Sicherungszange für Drahtsicherung
- 7. 1 Seitenschneider
- 8. 1 Gewindebohrersatz mit Windeisen 10-32 UNF
- 9. 1 Abzugerät für Blindniete entsprechend Materialbereitstellungsliste
- 10. 1 Bohrschablone für Anniemutter entsprechend Materialbereitstellungsliste
- 11. 1 Bohrschablone für Schnellverschluss entsprechend Materialbereitstellungsliste
- 12. 1 Polygripzange mit Kunststoffbacken (Connectorzange)
- 13. 1 Öffnungshilfe für Kabelbinder
- 14. 1 Kabelbinderzange
- 15. 1 Werkzeug für Splintsicherung
- 16. 1 Werkzeug für Montage des Drucktasters

VIII Werkzeuge und Hilfsmittel für die maschinelle Werkstoffbearbeitung, die für 1 bis 5 Prüflinge bereitgestellt werden müssen:

- 1. 1 Spiralbohrer $\varnothing 2,5 \ 3,3 \ 5,5$
- 2. 1 2-Phasenbohrer für Hi-Lok $\varnothing 4,08$
- 3. 1 Fräsbohrer Nr. 2
- 4. 1 Flachsenker $\varnothing 8 \times 4,5 \ \varnothing 10 \times 5,5 \ \varnothing 11 \times 6,6$
 $\varnothing 15 \times 9 \ \varnothing 18 \times 11$
- 5. 1 Kegelsenker 90° zum Entgraten von Bohrungen $\varnothing 5 \ \varnothing 10 \ \varnothing 15$
- 6. 1 Kegelsenker 100° $\varnothing 10$
- 7. 1 Anschlagsenker 100° (Korbensenker) mit Führungszapfen $\varnothing 2,4 \ \varnothing 3,2 \ \varnothing 4,0$
- 8. 1 Maschinenreibahle 10H7
- 9. 1 Kühl- und Schmiermittel mit Pinsel

Der Prüfling ist vom Auszubildenden darüber zu unterrichten, dass seine Arbeitskleidung den Vorschriften der DGUV entsprechen muss. Entspricht die Arbeitskleidung nicht den Vorschriften der DGUV, dann ist die Teilnahme an der Prüfung nicht zulässig.



Allgemein

Die Halbzeuge müssen den angegebenen Normen entsprechen. Bei der Vorbereitung sind die nebenstehenden Allgemeintoleranzen zu beachten.

Nicht unterstrichene Maße sind Fertigmaße (Oberflächen $\sqrt{Rz 16}$).

Unterstrichene Maße sind Rohmaße, die noch verändert werden.

Für die Oberflächen der mit Stern * gekennzeichneten Maße gilt ∇ .

Bei zeichnerischen Darstellungen gilt die Projektionsmethode 1 (, ).

Allgemeintoleranzen nach ISO 2768

Toleranz- klasse	von 0,5 bis 6	über 6 bis 30	über 30 bis 120	über 120 bis 400	über 400 bis 1000
mittel	$\pm 0,1$	$\pm 0,2$	$\pm 0,3$	$\pm 0,5$	$\pm 0,8$

I Halbzeuge, die für jeden Prüfling bereitgestellt werden müssen:

1.	1 Blech	1,6* × <u>206</u> × <u>229</u>	LN 9073	3.1364 T3	vorgefertigt n. Skizze 1
2.	2 Blech	1,2* × <u>133</u> × <u>207</u>	LN 9073	3.1364 T3	vorgefertigt n. Skizze 2
3.	1 Blech	1,2* × <u>101</u> × <u>211</u>	LN 9073	3.1364 T3	vorgefertigt n. Skizze 3
4.	1 Blech	1,2* × <u>59</u> × <u>211</u>	LN 9073	3.1364 T3	
5.	2 Blech	1,2* × <u>62</u> × <u>120</u>	LN 9073	3.1364 T3	vorgefertigt n. Skizze 4.1
6.	2 Blech	3,5* × <u>45</u> × <u>73</u>	LN 9073	3.1364 T3	vorgefertigt n. Skizze 4.2
7.	1 Blech	1,6* × <u>155</u> × <u>168</u>	LN 9073	3.1364 T3	vorgefertigt n. Skizze 5
8.	2 Blech	10* × <u>25</u> × <u>30</u>	LN 9073	3.1364 T3	vorgefertigt n. Skizze 6
9.	1 Blech	2* × <u>55</u> × <u>56</u>	LN 9073	3.1364 T3	vorgefertigt n. Skizze 7
10.	2 U-Profil	30* × 30* × 3* – <u>40</u>		Al	vorgefertigt n. Skizze 8.1
11.	4 Blech	1,6* × <u>18</u> × <u>68</u>	LN 9073	3.1364 T3	vorgefertigt n. Skizze 9
12.	1 Blech	10* × <u>45</u> × <u>51</u>	LN 9073	3.1364 T3	vorgefertigt n. Skizze 10
13.	1 Blech	1,2* × <u>45</u> × <u>127</u>	LN 9073	3.1364 T3	vorgefertigt n. Skizze 11
14.	2 Blech	3* × <u>47</u> × <u>83</u>	LN 9073	3.1364 T3	vorgefertigt n. Skizze 12
15.	2 Blech	1,2* × <u>105</u> × <u>116</u>	LN 9073	3.1364 T3	vorgefertigt n. Skizze 13
16.	2 Blech	5* × <u>25</u> × <u>185</u>	LN 9073	3.1364 T3	vorgefertigt n. Skizze 14
17.	4 Rundmaterial	13* × <u>13</u>		PA	vorgefertigt n. Skizze 15
18.	2 Rundmaterial	13* × <u>5</u>		PA	vorgefertigt n. Skizze 16
19.	4 Stahldraht	0,81* × <u>150</u>	LN 9424	1.4546.9	

II Normteile, die für jeden Prüfling bereitgestellt werden müssen:

1.	4 Senkschraube	NAS 514 P832-5	St	siehe Skizze 17
2.	2 Sechskantschraube	NAS 1801-3-9	St	siehe Skizze 18
3.	38 Sechskantschraube	NAS 1303-3	St	siehe Skizze 19
	(alternativ: NAS 6603 oder NAS 6703)			
4.	1 Sechskantschraube	NAS 1303-11	St	siehe Skizze 20
	(alternativ: NAS 6603 oder NAS 6703)			
5.	1 Sechskantschraube	NAS 1303-13	St	siehe Skizze 21
	(alternativ: NAS 6603 oder NAS 6703)			
6.	2 Sechskantschraube	NAS 1303-19	St	siehe Skizze 22
	(alternativ: NAS 6603 oder NAS 6703)			
7.	46 Scheibe	NAS 1149 D 0363 K	Al	siehe Skizze 23
8.	26 Zwölfkantmutter	NAS 1726-3E	St	siehe Skizze 24
9.	2 Sechskantschraube	NAS 1304-10	St	siehe Skizze 25
	(alternativ: NAS 6604 oder NAS 6704)			
10.	2 Sechskantschraube	NAS 1304-12	St	siehe Skizze 26
	(alternativ: NAS 6604 oder NAS 6704)			
11.	1 Sechskantschraube	NAS 1304-13	St	siehe Skizze 27
	(alternativ: NAS 6604 oder NAS 6704)			
12.	1 Sechskantschraube	NAS 1304-D24	St	siehe Skizze 28
	(alternativ: NAS 6604 oder NAS 6704)			

13.	1	Sechskantschraube (alternativ: NAS 6604 oder NAS 6704)	NAS 1304-D27	St	siehe Skizze 29
14.	13	Scheibe	NAS 1149 D 0463 K	Al	siehe Skizze 30
15.	2	Scheibe	NAS 1149 D 0432 K	Al	siehe Skizze 31
16.	3	Zwölfkantmutter	NAS 1726-4E	St	siehe Skizze 32
17.	2	Kronenmutter	AN 320-4	St	siehe Skizze 33
18.	2	Splint	MS 24665-134	St	siehe Skizze 34
19.	4	Anniemutter (alternativ: NAS 1068-C3)	MS 21076-L3	St	siehe Skizze 35
20.	8	Senkniet	EN 6101-AD3-05	2117 T4	
21.	8	Senkniet	EN 6101-AD4-05	2117 T4	
22.	8	Universalniet	EN 6081 AD4-04-5	2117 T4	
23.	20	Universalniet	EN 6081-AD4-05	2117 T4	
24.	4	Universalniet	EN 6081-AD4-06	2117 T4	
25.	2	Sechskantmutter (alternativ: MS 21042-4)	NAS 1291 C4M	St	siehe Skizze 36
26.	1	Absteckstift			siehe Skizze 37
27.	1	Absteckstift			siehe Skizze 38

III Standardbaugruppen und -teile, die entsprechend der Anzahl der Prüflinge am Prüfungstag bereitgestellt werden müssen:

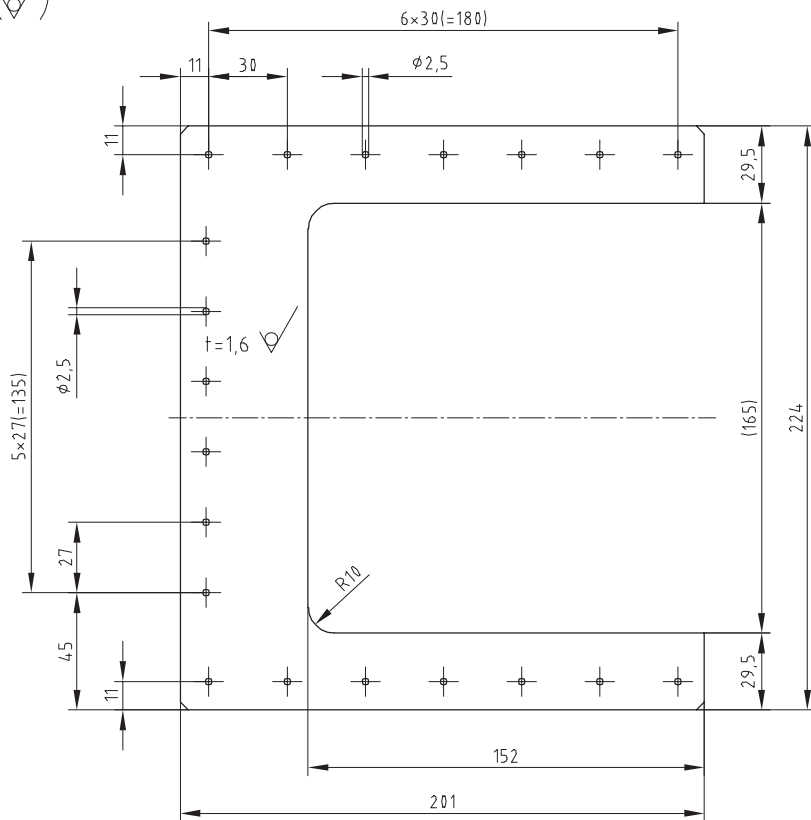
1.	1	Hautfeldausschnitt	siehe Seite 11
2.	1	Baugruppe Halter (klein)	siehe Seite 15
3.	2	Baugruppe Halter (groß)	siehe Seite 16
4.	1	Baugruppe Schubstange 1	siehe Seite 16
5.	1	Baugruppe Schubstange 2	siehe Seite 16
6.	6	Distanzstück	siehe Seite 16

Hinweis:

Anstelle der aufgeführten Positionen können alternativ auch andere vergleichbare betriebsübliche Werkstoffe für Halbzeuge, Normteile und Hilfsmittel, mit für die Anwendung und Herstellung geeigneten Eigenschaften, verwendet werden. Die Erprobung wurde ausschließlich mit den angegebenen Halbzeugen, Normteilen und Hilfsmitteln durchgeführt. Bei Anwendung von Alternativen sind die Vorschriften der DGUV zu beachten.

Sollte von **dieser Materialbereitstellungsliste aus betrieblichen Gründen** abgewichen werden, müssen die Werkzeuge aus der Standardbereitstellungsliste für den Ausbildungsbetrieb entsprechend angepasst werden. Zusammengehörige Normteile, wie z. B. die in den Skizzen 18 bis 24 dargestellten Teile, sind zusammen abgebildet und durch Strichlinien getrennt.

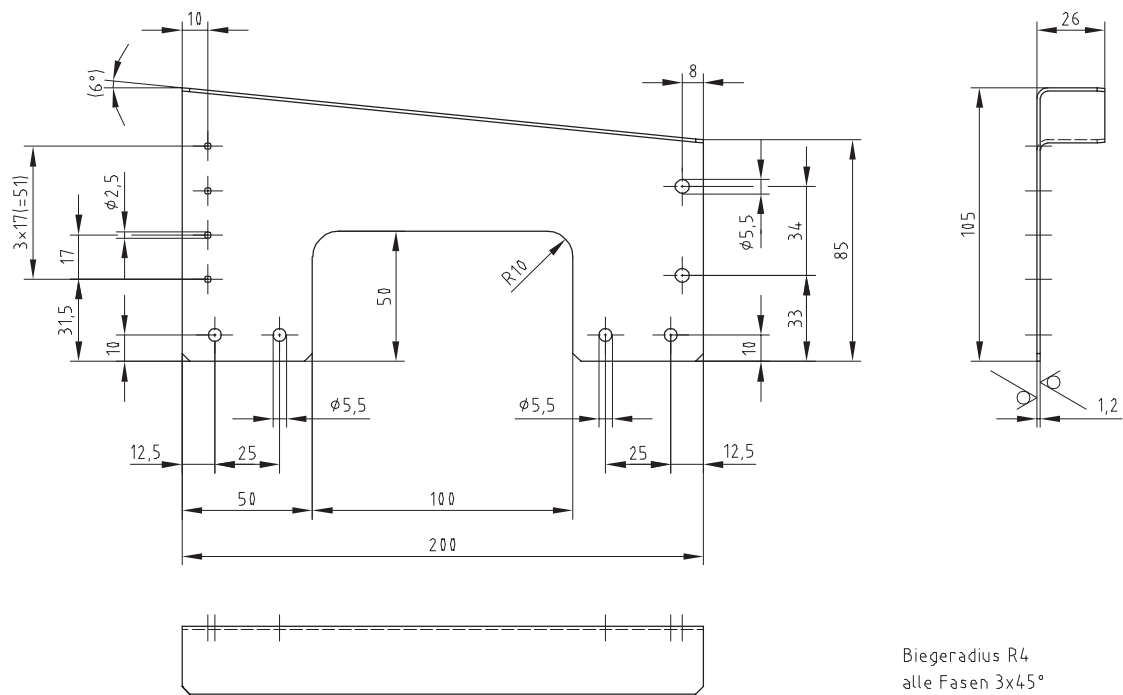
Skizze 1 $\sqrt{Rz\ 16}$ (V)



alle Fasen 3x45°

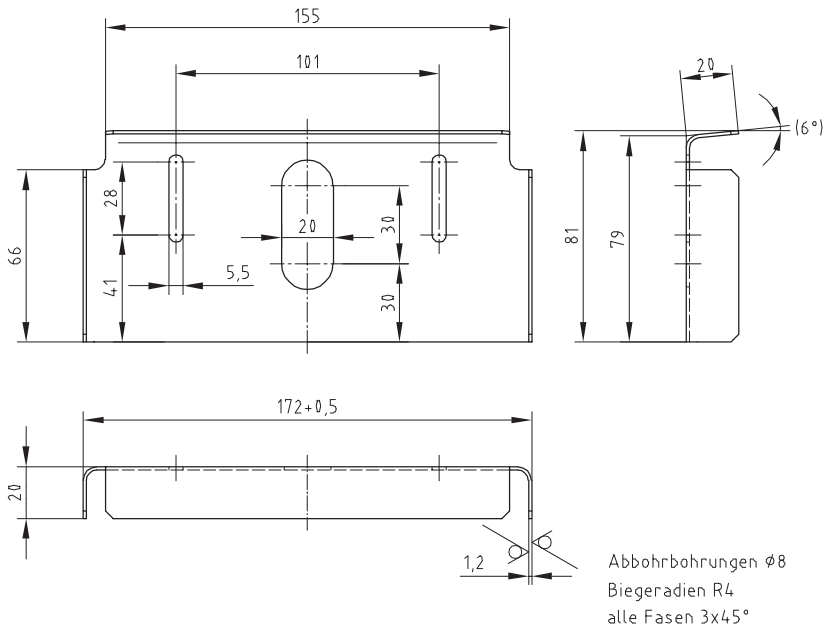
Skizze 2 $\sqrt{Rz\ 16}$ (V)

Teil 1 wie gezeichnet
Teil 2 spiegelbildlich gleich



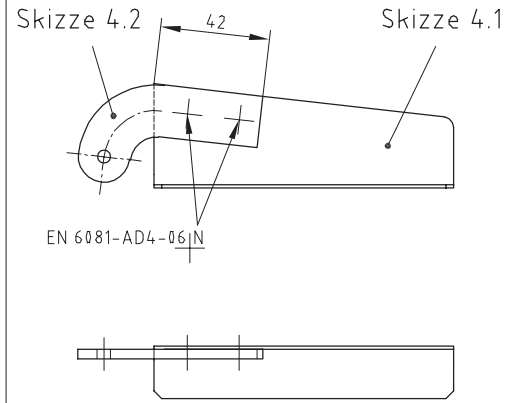
Biegeradius R4
alle Fasen 3x45°

Skizze 3 $\sqrt{Rz\ 16}$ (✓)



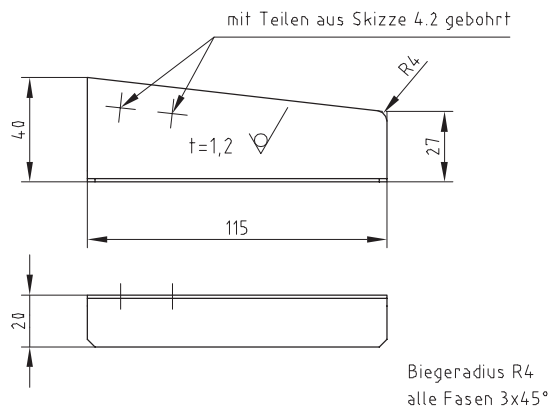
Skizze 4

Teil 1 wie gezeichnet
 Teil 2 spiegelbildlich gleich



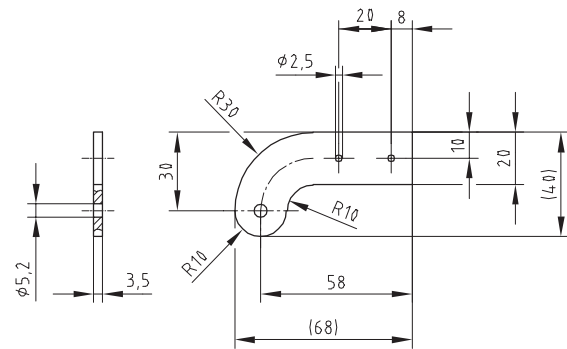
Skizze 4.1 $\sqrt{Rz\ 16}$ (✓)

Teil 1 wie gezeichnet
 Teil 2 spiegelbildlich gleich

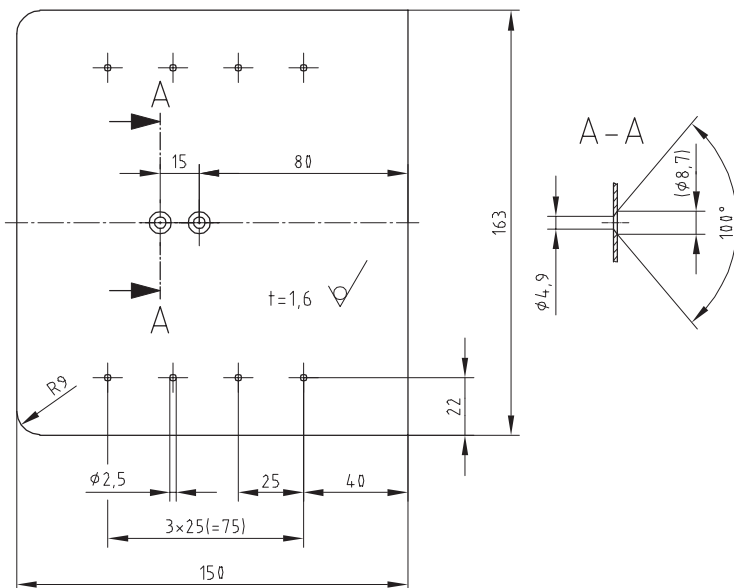


Skizze 4.2 $\sqrt{Rz\ 16}$ (✓)

2 Stück

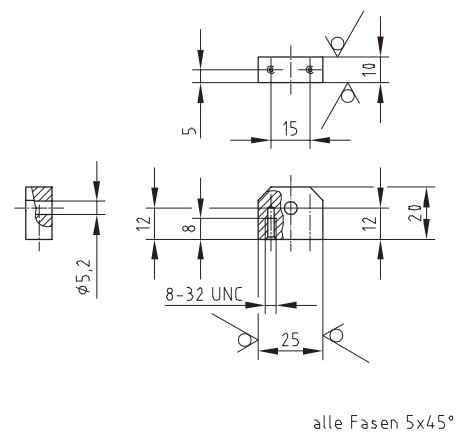


Skizze 5 $\sqrt{Rz\ 16}$ (✓)

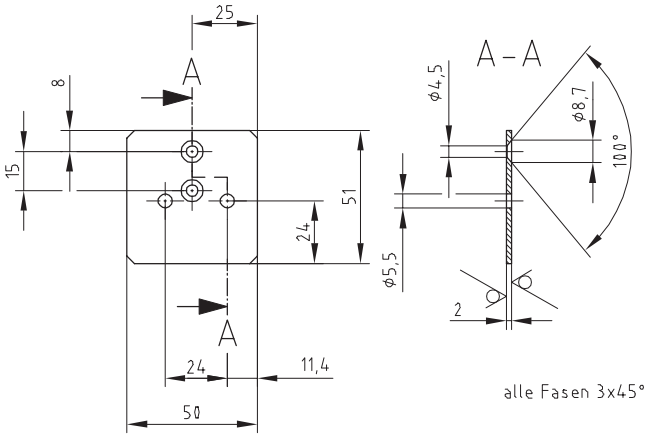


Skizze 6 $\sqrt{Rz\ 16}$ (✓)

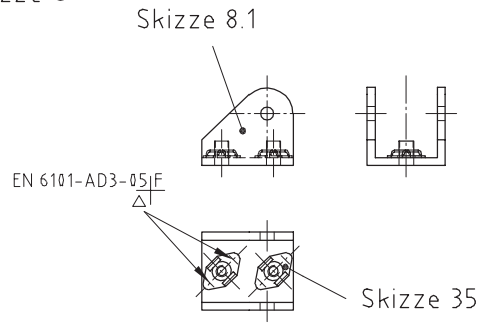
2 Stück



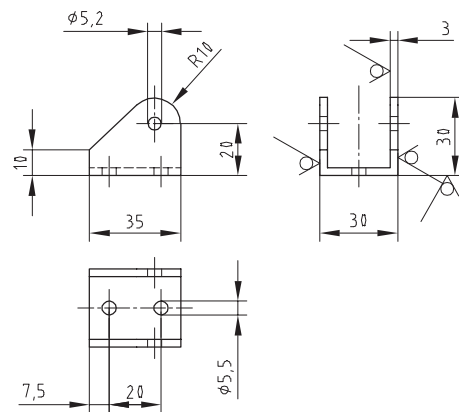
Skizze 7 $\sqrt{Rz\ 16}$ (✓)



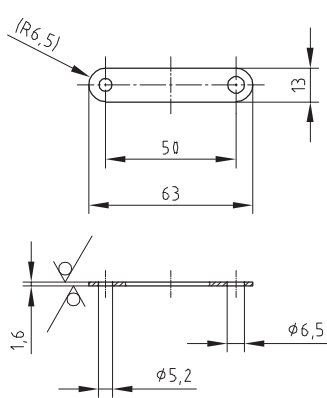
Skizze 8



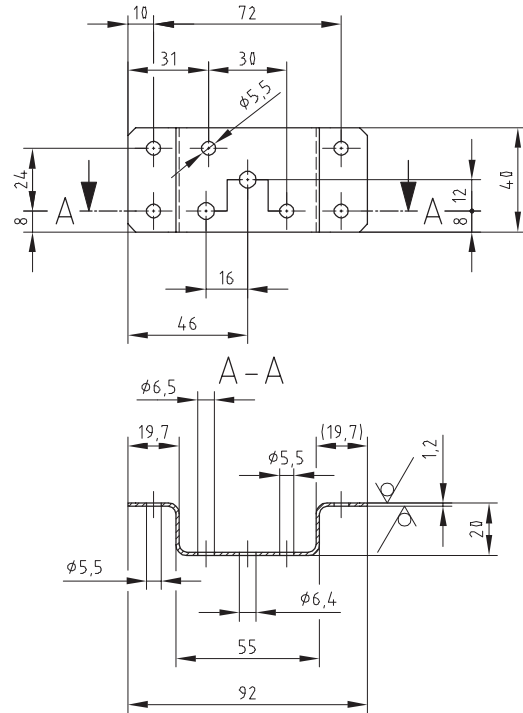
Skizze 8.1 $\sqrt{Rz\ 16}$ (✓)
2 Stück



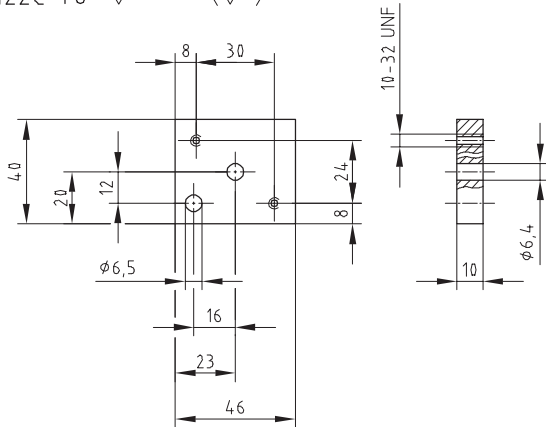
Skizze 9 $\sqrt{Rz\ 16}$ (✓)
4 Stück



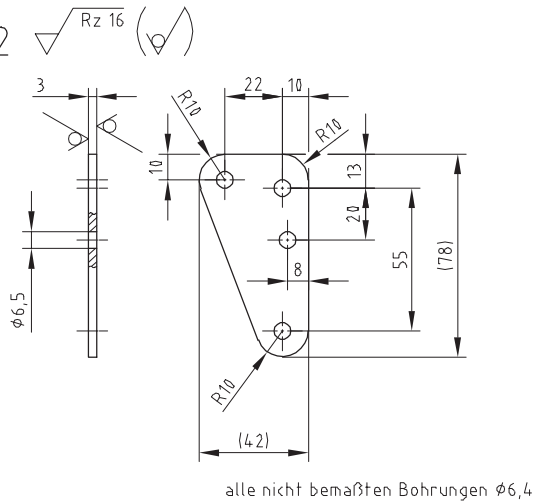
Skizze 11 $\sqrt{Rz\ 16}$ (✓)



Skizze 10 $\sqrt{Rz\ 16}$ (✓)

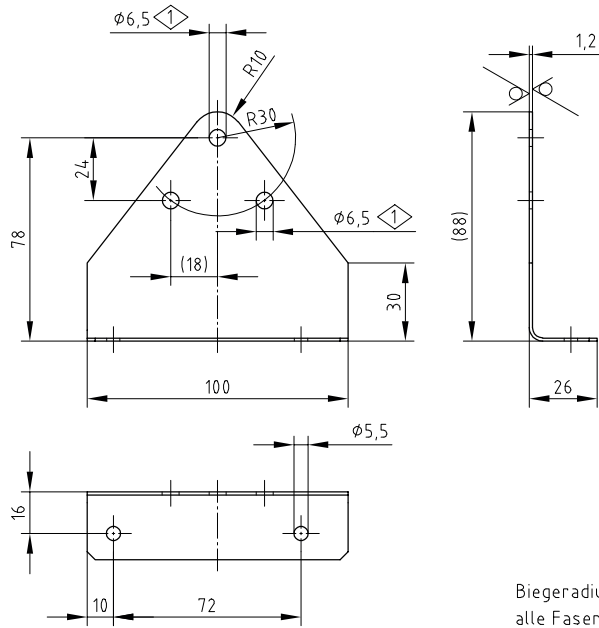


Skizze 12 $\sqrt{Rz\ 16}$ (✓)
2 Stück



Skizze 13 $\sqrt{Rz\ 16}$ (✓)

Teil 1 wie gezeichnet
Teil 2 spiegelbildlich gleich

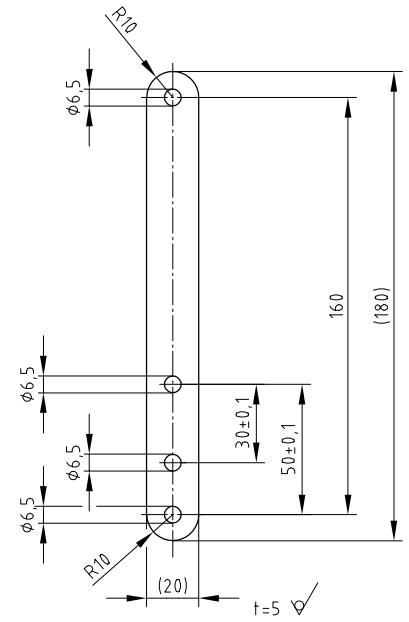


① beide Teile spiegelbildlich zusammen gebohrt

Biegeradius R4
alle Fasen 3x45°

Skizze 14 $\sqrt{Rz\ 16}$ (✓)

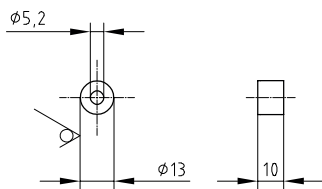
2 Stück



beide Teile zusammen gebohrt

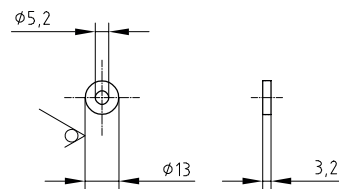
Skizze 15 $\sqrt{Rz\ 16}$ (✓)

4 Stück

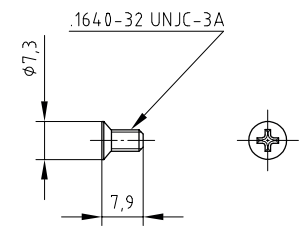


Skizze 16 $\sqrt{Rz\ 16}$ (✓)

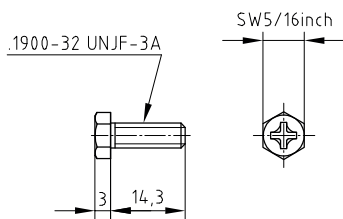
2 Stück



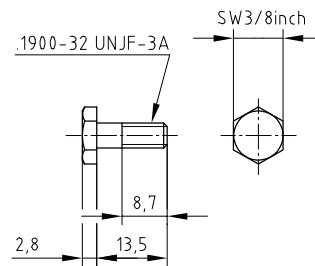
Skizze 17



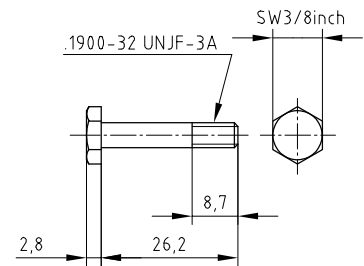
Skizze 18



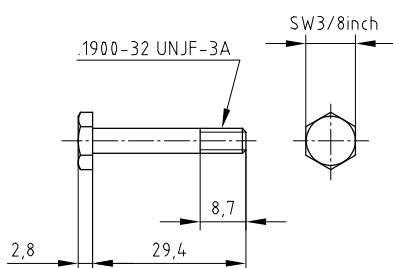
Skizze 19



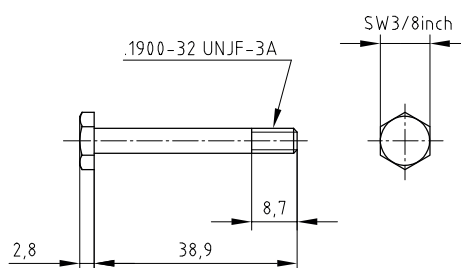
Skizze 20



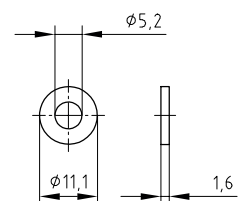
Skizze 21



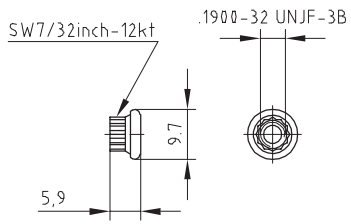
Skizze 22



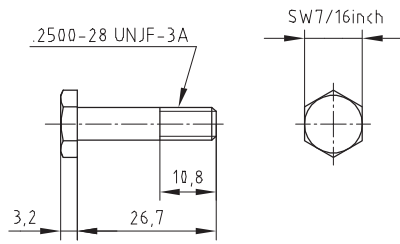
Skizze 23



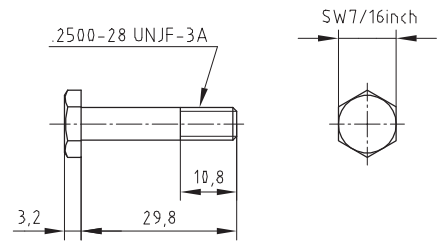
Skizze 24



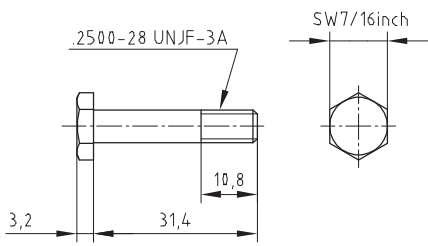
Skizze 25



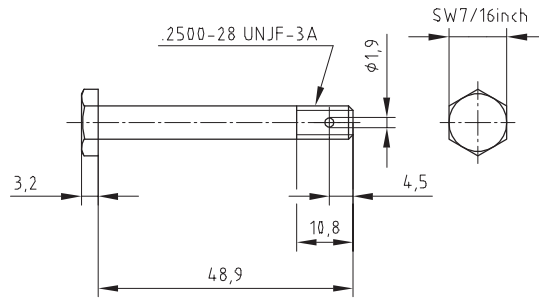
Skizze 26



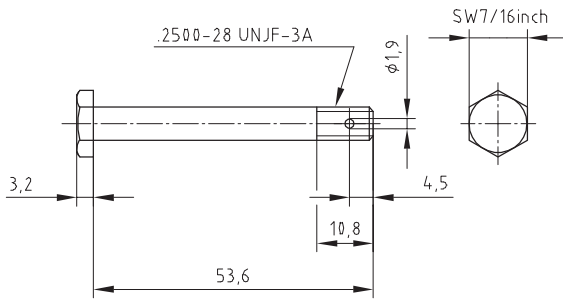
Skizze 27



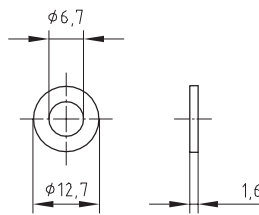
Skizze 28



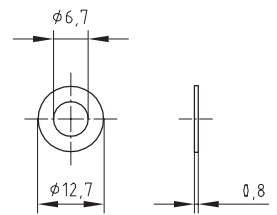
Skizze 29



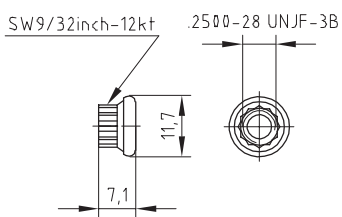
Skizze 30



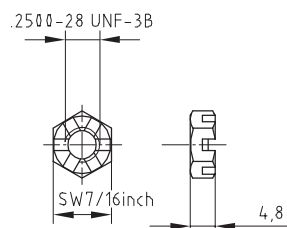
Skizze 31



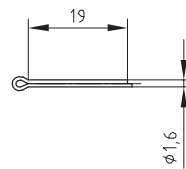
Skizze 32



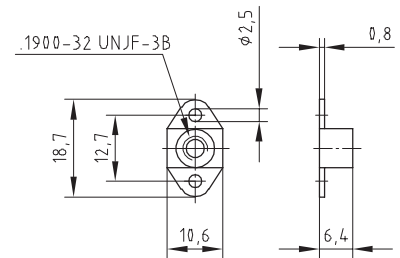
Skizze 33



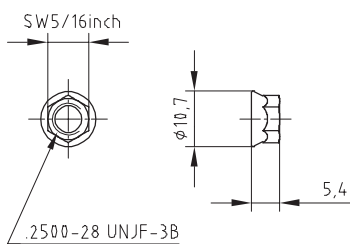
Skizze 34



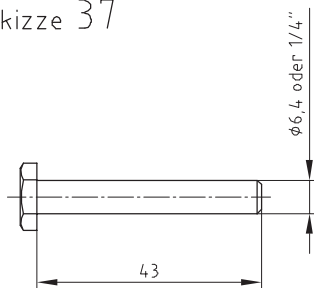
Skizze 35



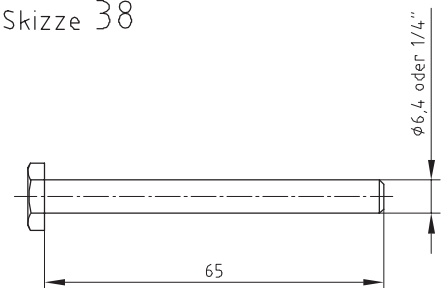
Skizze 36



Skizze 37



Skizze 38



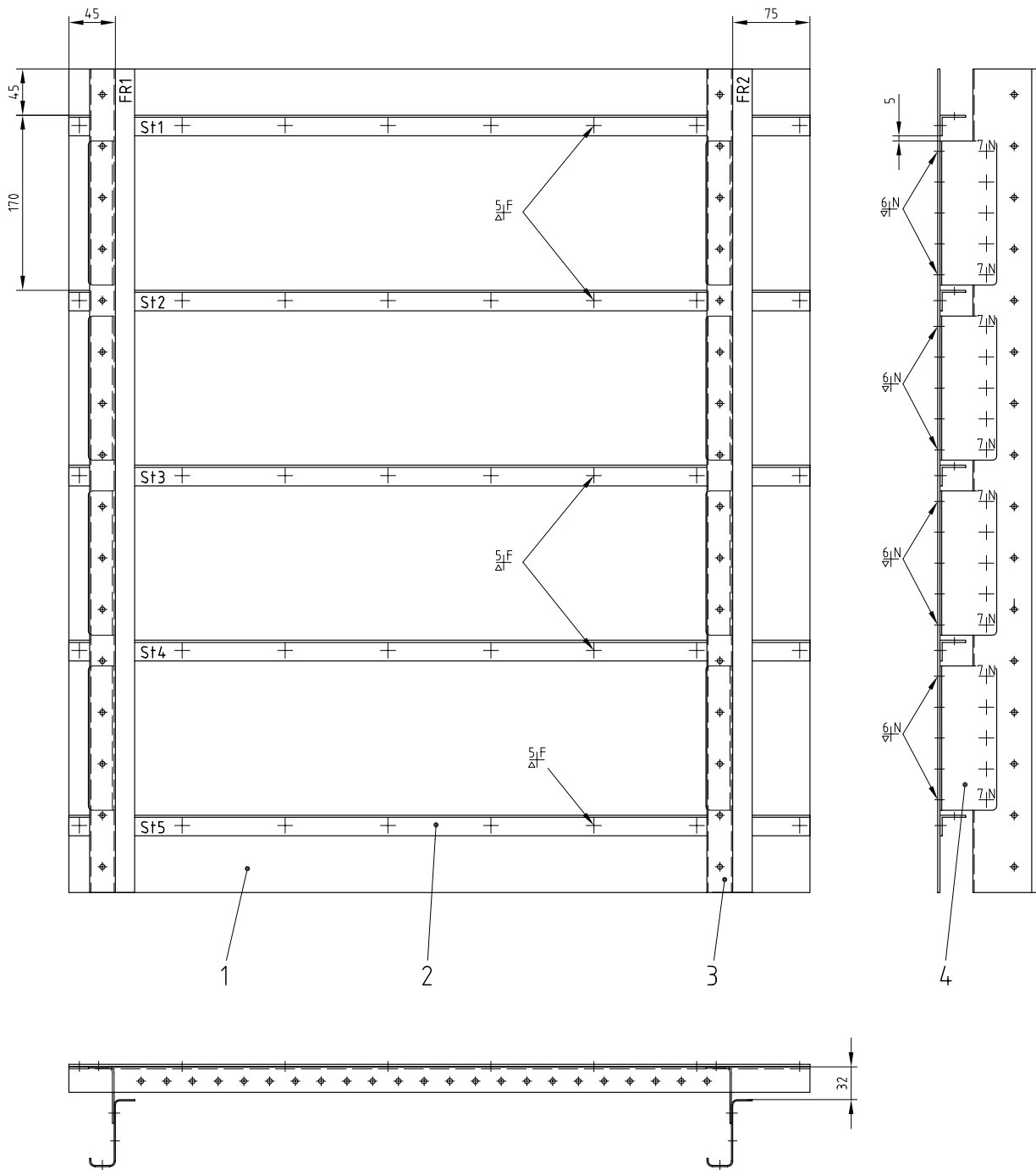
Allgemein

Die Standardbaugruppe „Hautfeldausschnitt“ ist entsprechend den Skizzen auf Seite 12 und Seite 13 **fertig montiert** jedem Prüfling am Prüfungstag bereitzustellen. Sie dient als Träger der mechanischen und elektrischen Baugruppe und kann zu Folgeprüfungen unverändert übernommen werden.

Bei zeichnerischen Darstellungen gilt die Projektionsmethode 1 ().

I Standardbaugruppe „Hautfeldausschnitt“, die angepasst an die Anzahl der Prüflinge am Prüfungstag entsprechend den Skizzen auf Seite 12 und Seite 13 fertig montiert bereitgestellt werden muss:

Pos.-Nr.	Stück	Benennung	Norm/Bezeichnung	Bemerkung
1	1	Bepankung	Al-Blech 2,4	
2	5	Stringer (St)	Al-L-Profil 20* × 25* × 2*	
3	2	Spant (FR)	Al-Blech 1,2	
4	8	Clip	Al-Blech 1,6	
5	40	Senkniet	EN 6101 AD5-06-5	
6	40	Senkniet	EN 6101 AD5-06	
7	40	Universalniet	EN 6081 AD5-05-5	



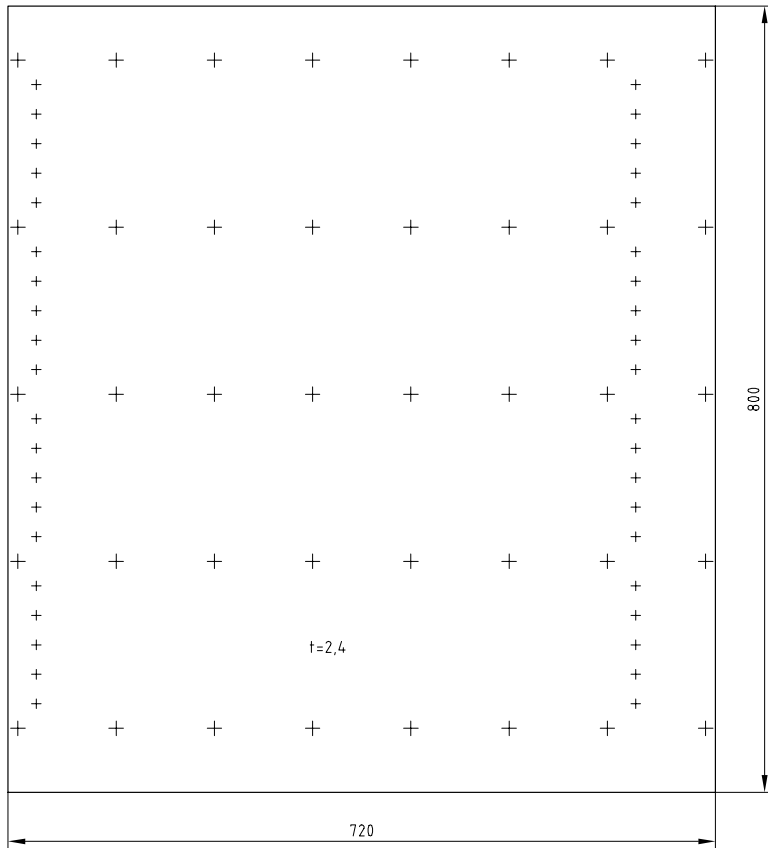
Bezeichnungen (FR1, FR2, St1 bis St5)
müssen am Bauteil kenntlich sein.

Allgemeintoleranz
Montagemaße $\pm 0,5$ mm

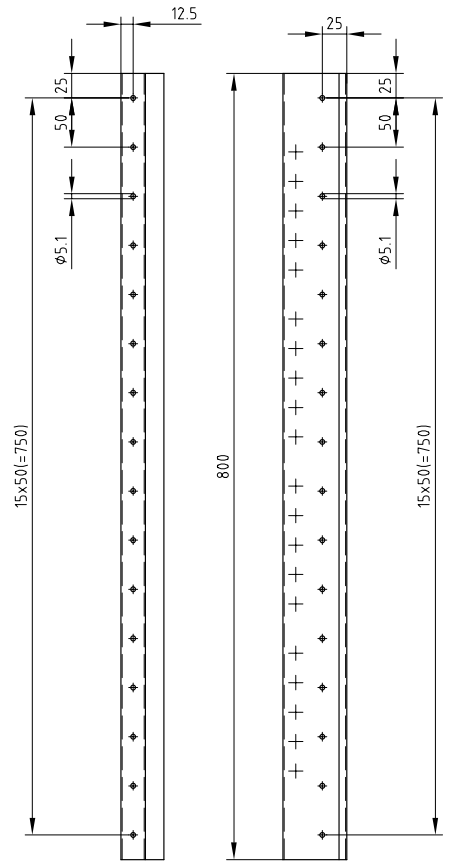
Bitte beachten: Zeichnung ist nicht maßstäblich

7	40	Universalniet $\phi 4$	EN 6081 AD5-05-5	2117 T4	(LN 9198 - 4.009BF; 3.1124 T4)
6	40	Senkniet $\phi 4$	EN 6101 AD5-06	2117 T4	(DIN 65399 - 4.010BF; 3.1124 T4)
5	40	Senkniet $\phi 4$	EN 6101 AD5-06-5	2117 T4	(DIN 65399 - 4.011BF; 3.1124 T4)
4	8	Clip		Al	Bl 1,6 \times 82 \times 145
3	2	Spant (FR)		Al	Bl 1,2 \times 113 \times 805
2	5	Stringer (St)		Al	L-Profil 20 \times 25 \times 2 \times 720
1	1	Beplankung		Al	Bl 2,4 \times 720 \times 800
Pos.-Nr.	Stück	Benennung	Norm	Werkstoff	Halbzeug (nach Materialbereitstellungsliste)
		IHK Abschlussprüfung Teil 1			Vorgabezeit: —
		Maßstab	Fluggerätmechaniker/-in		Blatt: 1 (2)
		Hautfeldausschnitt			Prüfungsnummer: —

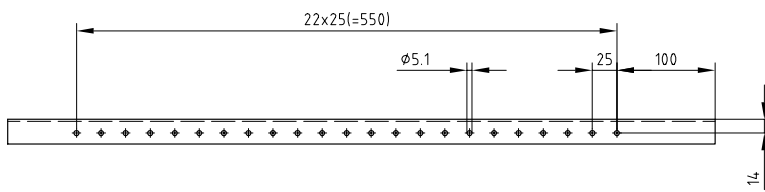
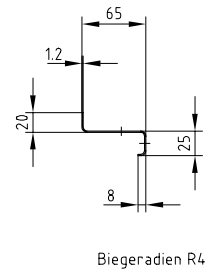
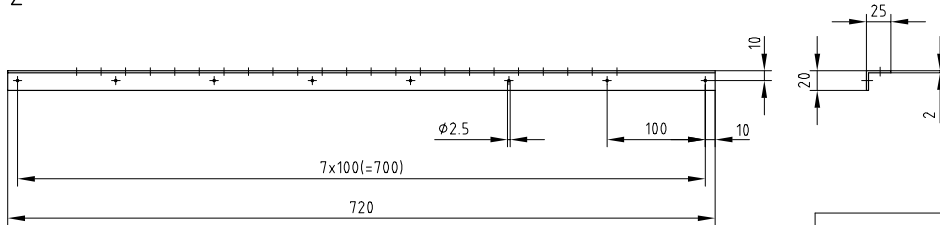
1



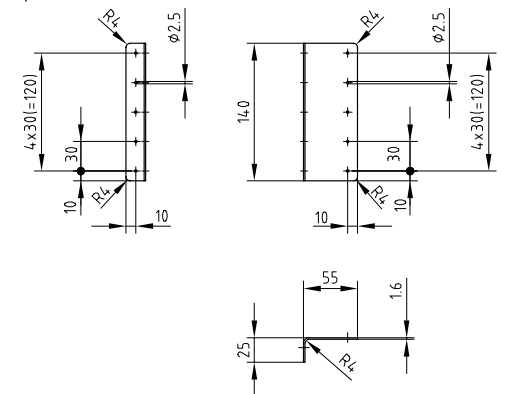
3



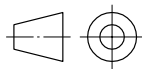
2



4



Allgemeintoleranz
 spanende Bearbeitung $\pm 0,3$ mm
 spanlose Bearbeitung $\pm 0,5$ mm



Bitte beachten: Zeichnung ist nicht maßstäblich

IHK Abschlussprüfung Teil 1		Vorgabezeit: _____
Maßstab: _____	Fluggerätmechaniker/-in	Blatt: 2 (2)
Einzelteile Hautfeldausschnitt		Prüfungsnummer: _____

Allgemein

Die Standard-Einzelteile sind entsprechend den Skizzen auf den Seiten 17 bis 19 jedem Prüfling am Prüfungstag bereitzustellen. Sie dienen als Anbauteile der mechanischen und elektrischen Baugruppe und können zu Folgeprüfungen übernommen werden.

Bei zeichnerischen Darstellungen gilt die Projektionsmethode 1 ().

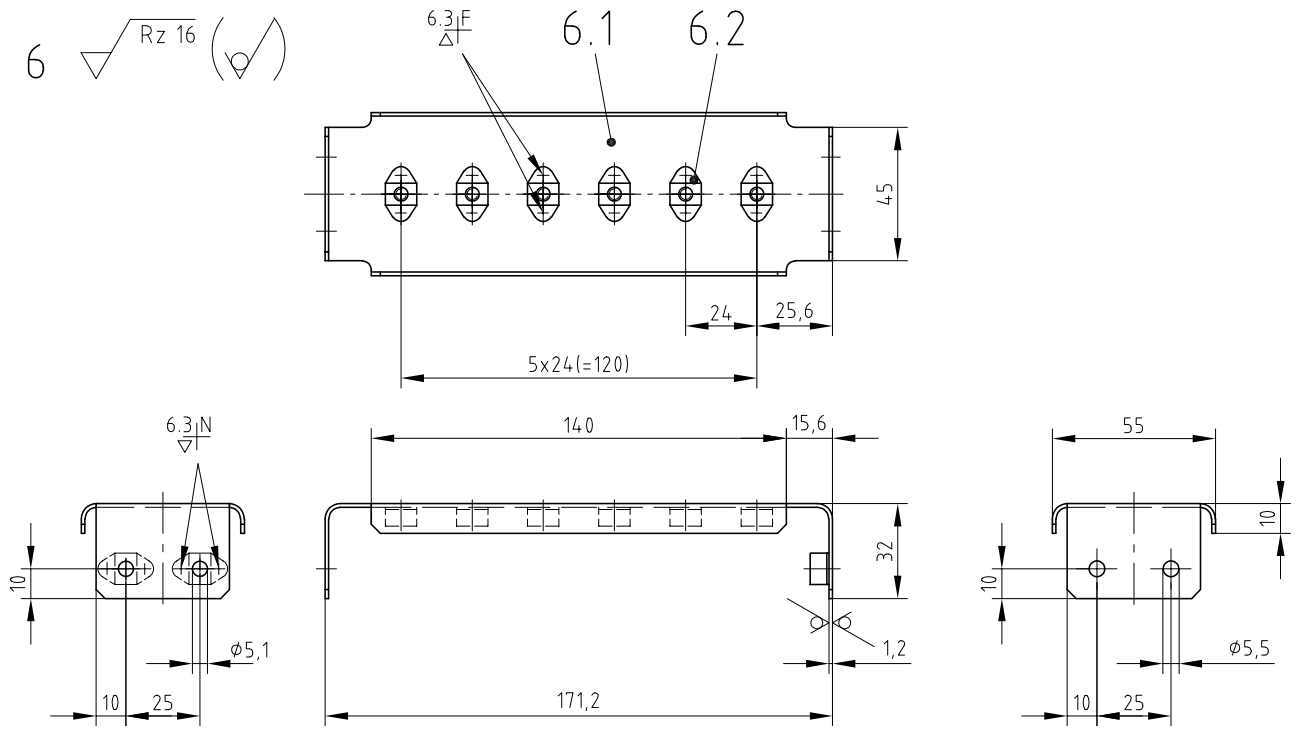
I Standard-Einzelteile, die angepasst an die Anzahl der Prüflinge am Prüfungstag entsprechend den Skizzen auf den Seite 17 bis 19 bereitgestellt werden müssen:

Es sind **nur** die Standard-Einzelteile mit einer eingetragenen Stückzahl bereitzustellen.

Pos.-Nr.	Stück	Benennung	Norm/Bezeichnung	Bemerkung
1		Winkel	Al-Blech 1,6 3.1364 T3	
2		Winkel für Receptacle	Al-Blech 1,0 3.1364 T3	Abmaße passend zu Receptacle (Socket-Contact), Standard-Einzelteile, elektrische Bauteile
3		Blockschelle	PA	
4		Adapterplatte	Al-Blech 2,5 3.1364 T3	
5		Gelenkband	MS 20001-5 2024 T3511	
6	1	Baugruppe Halter (klein)		
6.1	1	Halter	Al-Blech 1,2 3.1364 T3	
6.2	8	Anniemutter	MS 21076-L3 St	alternativ: NAS 1068-C3
6.3	16	Senkniet	EN 6101-AD3-03-5 2117 T4	
7		Baugruppe Rohr		
7.1		Rohr $\varnothing 9,53 \times 0,89 \times 150$	DAN 40 3.3214 T4	
7.2		Quetschring	NSA 855034-06 St	
7.3		Überwurfmutter	AS 21921-D6 Al	Passend zu Materialbereitstellungsliste
7.4		Schutzkappe Rohrleitung	PA	
7.5		Schutzkappe Überwurfmutter	PA	
8		Baugruppe Rohr		
8.1		Rohr $\varnothing 9,53 \times 0,89 \times 200$	DAN 40 3.3214 T4	
8.2		Quetschring	NSA 855034-06 St	
8.3		Überwurfmutter	AS 21921-D6 Al	Passend zu Materialbereitstellungsliste
8.4		Schutzkappe Rohrleitung	PA	
8.5		Schutzkappe Überwurfmutter	PA	

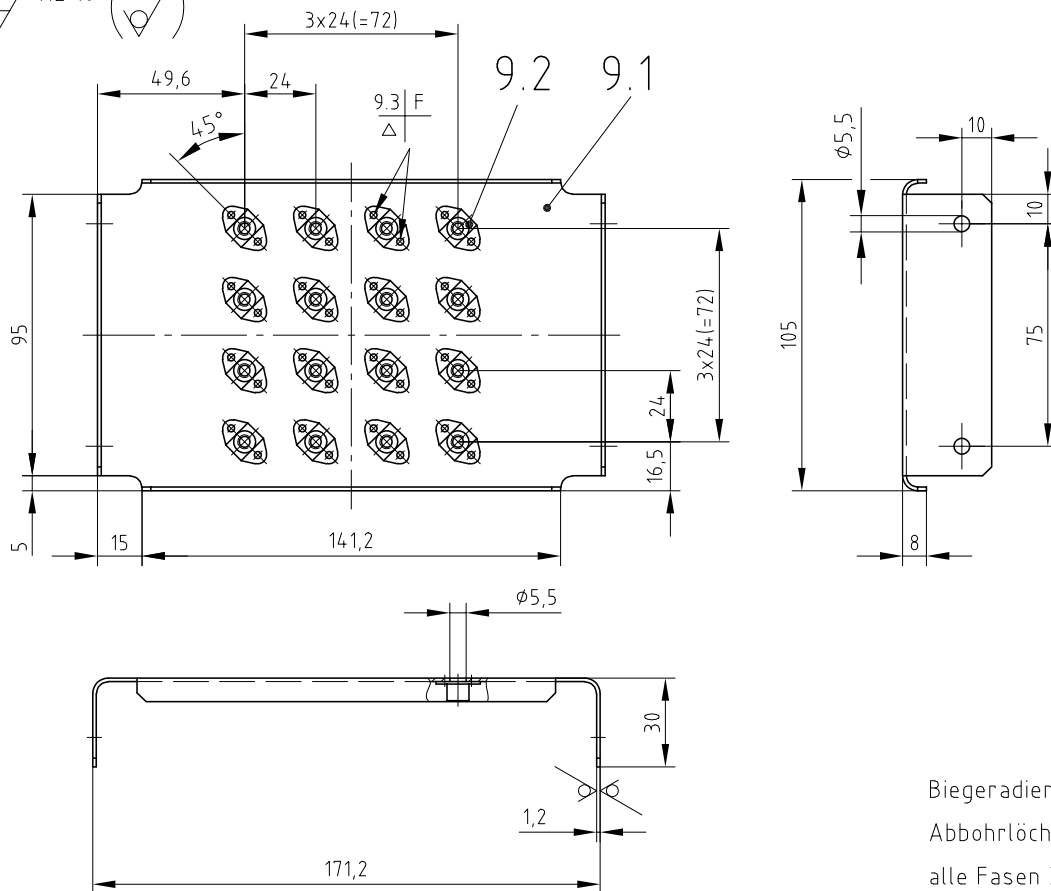
Pos.-Nr.	Stück	Benennung	Norm/Bezeichnung	Bemerkung
9	2	Baugruppe Halter (groß)		
9.1	2	Halter	Al-Blech 1,2 3.1364 T3	
9.2	32	Anniemutter	MS 21076-L3 St	Alternativ: NAS 1068-C3
9.3	64	Senkniet	EN 6101-AD3-03-5 2117 T4	
10	1	Baugruppe Schubstange 1		
	1	Baugruppe Schubstange 2		
10.1	1	Stange 1	Al-Rundstange Ø 13 × 267	Alternativ: Ø 1/2"
10.2	1	Stange 2	Al-Rundstange Ø 13 × 182	Alternativ: Ø 1/2"
10.3	2	Gelenkkopf Rechtsgewinde 1/4"	MM-4	Z. B. Fa. Aircraft Spruce Europe, Fa. KLX Aerospace Solutions, Fa. Stahl Aircraft & Materials GmbH
10.4	2	Gelenkkopf Linksgewinde 1/4"	MB-4	Z. B. Fa. Aircraft Spruce Europe, Fa. KLX Aerospace Solutions, Fa. Stahl Aircraft & Materials GmbH
10.5	2	Sechskantmutter Rechtsgewinde 1/4"	NAS 509-4	Z. B. Fa. Aircraft Spruce Europe, Fa. KLX Aerospace Solutions, Fa. Stahl Aircraft & Materials GmbH
10.6	2	Sechskantmutter Linksgewinde 1/4"	NAS 509-L4	Z. B. Fa. Aircraft Spruce Europe, Fa. KLX Aerospace Solutions, Fa. Stahl Aircraft & Materials GmbH
11		Baugruppe Rohr		
11.1		Rohr Ø 9,53 × 0,89 × 85,5	DAN 40 3.3214 T4	
11.2		Quetschring	NSA 855034-06 St	
11.3		Überwurfmutter	AS 21921-D6 Al	Passend zu Materialbereit- stellungsliste
11.4		Schutzkappe Rohrleitung	PA	
11.5		Schutzkappe Überwurfmutter	PA	
12	6	Distanzstück	PA Ø 20 × 10	

6 $\sqrt{Rz\ 16}$ (✓)

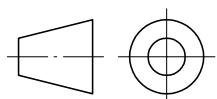


Biegeradien R4 Abbohrlöcher $\phi 8$ alle Fasen 3x45°

9 $\sqrt{Rz\ 16}$ (✓)



Biegeradien R4
Abbohrlöcher $\phi 8$
alle Fasen 3x45°



IHK Abschlussprüfung Teil 1

Maßstab

Fluggerätmechaniker/-in

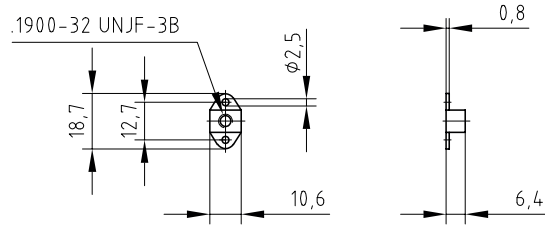
Standard-Einzelteile, Mechanische Bauteile

Vorgabezeit: —

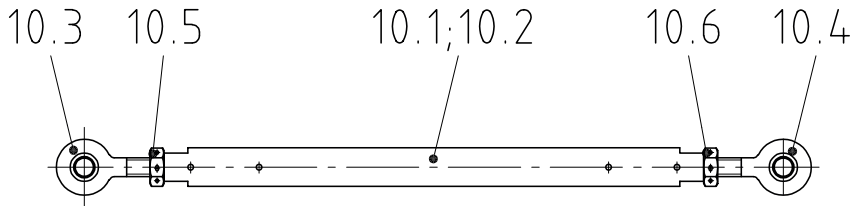
Blatt: 1

Prüflingsnummer: —

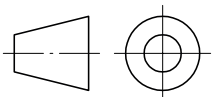
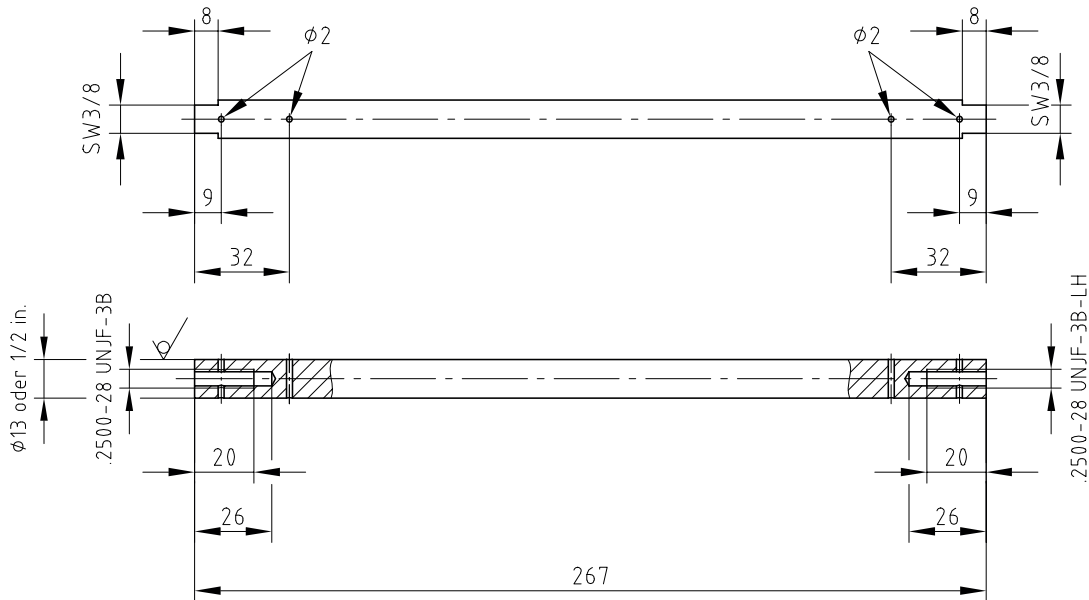
6.2 ; 9.2



10



10.1 $\sqrt{Rz\ 16}$ (V)



IHK Abschlussprüfung Teil 1

Maßstab

Fluggerätmechaniker/-in

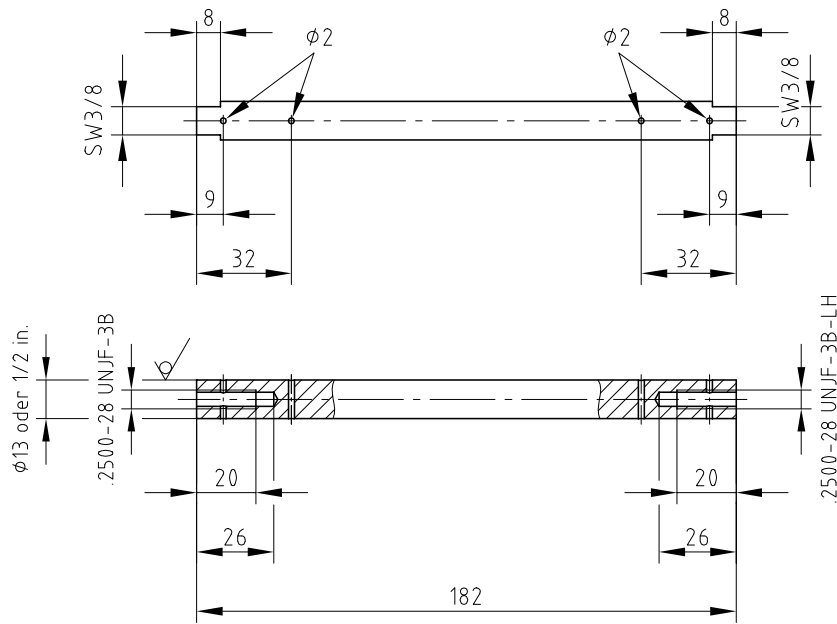
Standard-Bauteile, Mechanische Bauteile

Vorgabezeit: —

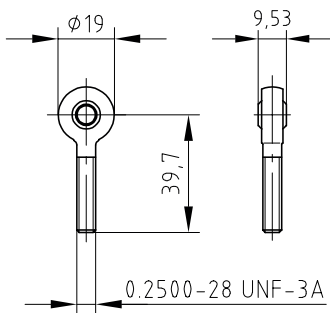
Blatt: 2

Prüflingsnummer: —

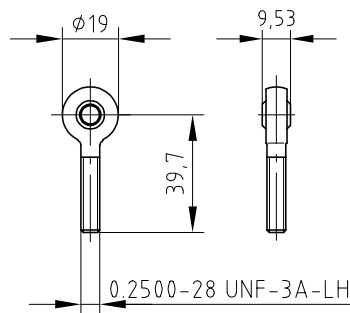
10.2 $\sqrt{Rz\ 16}$ (▽)



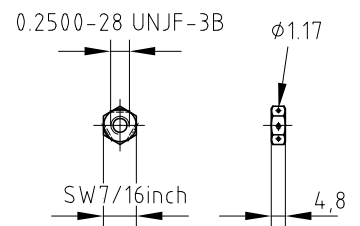
10.3



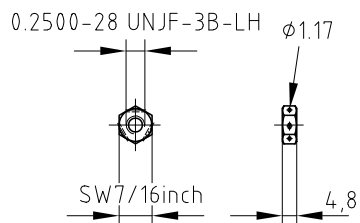
10.4



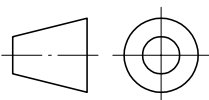
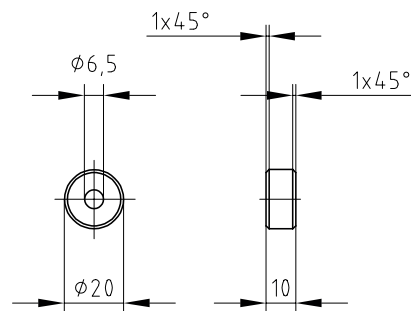
10.5



10.6



12



IHK Abschlussprüfung Teil 1

Maßstab

Fluggerätmechaniker/-in

Standard-Bauteile, Mechanische Bauteile

Vorgabezeit: —

Blatt: 3

Prüflingsnummer: —