

# WIRTSCHAFT

ZWISCHEN NORD- UND OSTSEE



Schleswig-Holstein  
Flensburg-Kiel-Lübeck

AUSGABE LÜBECK  
11/2022 · NOVEMBER



Titelthema:

Wirtschaftsfaktor Häfen

## Digital in die Vorreiterrolle

Wirtschaft im Gespräch:  
Markus Mettler

Schwerpunkt aktuell:  
Cyberangriffe auf Unternehmen

- 240 internationale Modemarken
- Größte Auswahl in Schleswig-Holstein
- Viele Passformen und Zwischengrößen
- Professionelle und ehrliche Beratung



# GUT BERATEN mit der passenden Jacke



NORTEX Mode-Center Ohlhoff GmbH & Co. KG; Foto: NORTEX-Mitarbeiter



240 internationale Modemarken für Damen und Herren · Wir freuen uns auf Ihren Besuch und beraten Sie gern!

Grüner Weg 9–11  
24539 Neumünster  
04321 8700-0  
info@nortex.de  
www.nortex.de

Anfahrt:  
A7 Neumünster-Süd  
B 205 Altonaer Str.  
Zentrum Neumünster  
6. Ampel links

Öffnungszeiten:  
Montag–Freitag  
9.00 bis 19.00 Uhr  
Samstag  
8.30 bis 19.00 Uhr



# Schwarzer Freitag für Händler

VON PETER BOY WEBER

Zwei Frauen in Kalifornien haben sage und schreibe 22 Tage vor einem US-amerikanischen Elektronikfachhandel campiert, um als Erste am Black Friday einen günstigen Fernseher zu kaufen. Das las ich vor einiger Zeit in einem Bericht der Daily Mail. Die Verkaufsveranstaltung ist der Beginn einer weltweiten Rabattschlacht. Das Ganze endet in der Cyberweek, in der Online-Shops ihre Angebote vermarkten. Ich halte diese Entwicklung für einen Wahnsinn.

Der Konsument kann den wahren Wert eines Produkts nicht mehr einschätzen und wird mit den Reduzierungen immer mehr überfordert. Die Kunden fragen sich: Ist der reguläre Preis fair? Warum kostet meine Jacke, die ich gerade für den vollen Preis gekauft habe, ab Freitag 30 bis 70 Prozent weniger? Mit Aktionen wie dem Black Friday verlieren wir Händler immer mehr das Vertrauen unserer Kundschaft und hinterlassen ein Misstrauen, ob ein Artikel nicht morgen oder übermorgen für den halben Preis zu bekommen ist. Wir verkaufen unsere Ware dabei unter Wert, schädigen unsere Marken und bringen dem Kunden bei, immer größere Nachlässe zu fordern. Dieser lernt schließlich dazu und begreift, dass die unverbindliche Preisempfehlung der Hersteller nur als Anhaltspunkt dient. Nach dem Black Friday zum Start für die Weihnachtseinkaufssaison gibt es kein Zurück mehr zum Normalpreis. Und das, bevor zum Beispiel im Textilhandel auch nur einen einzigen Tag lang echtes Winterjackenwetter war.

Reduzierungen müssen sein, aber zielgerichtet und zu einem passenden Zeitpunkt. Den Kunden nur noch über einen aggressiven Preiskampf zu erreichen, halte ich für einen Irrweg. Wir können auch anders: Perfekter Service, maßgeschneiderte Produkte und herausragende Qualität sind doch eigentlich die Stärken des stationären Handels. Wenn wir uns wieder mehr darauf konzentrieren, wären viele Kunden sicher auch bereit, Preise zu bezahlen, die uns Händlern faire Margen ermöglichen. Und die Black-Friday-Mentalität würde auf lange Sicht nicht in einem schwarzen Freitag für uns Händler enden. ■

## WAS IST IHRE MEINUNG?

Schreiben Sie  
der Redaktion:  
redaktion@ihk-sh.de



Peter Boy Weber vertreibt mit Ehlers Mode GmbH & Co. KG in Wyk auf Föhr Mode- und Textilwaren. Daneben führt er ein Restaurant auf der Insel.



## AUSGEBUCHTES FREIGELÄNDE

Fünf vollgepackte Tage mit Beratung, Information und Handel: Im September öffnete die 67. NordBau in Neumünster für 40.300 Besuchende und 587 Ausstellende aus 13 Ländern ihre Türen. Die größte Kompaktmesse des Bauens im nördlichen Europa hat mit den Ausstellern und Verbänden auf aktuelle Themen gesetzt. Die Messe bot auf dem ausgebuchten Freigelände und in den Hallen die gesamte Bandbreite an Produkten für den Hoch- und Tiefbau – mit zahlreichen Neuheiten und Trends: Baumaschinen und Baugeräte, Kommunaltechnik und Werkzeug, E-Mobilität und Energietechnik. Eine Sonderschau widmete sich zudem dem Energieträger Wasserstoff.



## 8 WIRTSCHAFTSFAKTOR HÄFEN

Tourismus, Energiewende oder Digitalisierung: Die Häfen in Schleswig-Holstein besetzen Schlüsselpositionen in der maritimen Wirtschaft. Drei Akteure berichten, wie sie mit den Zukunftsthemen ihrer Branche umgehen. Außerdem: Werften im Norden, Politikberatung, nautische Zufahrten.

## 18 MARKUS METTLER

Markus Mettler ist der Erfinder der Energie-Scouts. Nun erhielt er von Bundeswirtschaftsminister Robert Habeck und DIHK-Präsident Peter Adrian die Ehrenurkunde für sein Engagement. Im Interview erklärt er, wie das Projekt Betriebe und ihre Azubis weiterbringt.



## 40 CYBERANGRIFFE AUF UNTERNEHMEN

Trotz Spamfiltern oder Firewalls verüben Hacker jeden Tag gezielte Cyberangriffe auf Unternehmen, greifen sensible Daten ab oder blockieren ganze Produktionsabläufe durch digitale Sabotage. Drei Experten geben Ratschläge, wie sich Betriebe schützen können.



<b>Mein Standpunkt</b>	1
<b>Wirtschaft im Bild</b>	2
<b>Neues im Norden</b> mit Zitat des Monats, Köpfe der Wirtschaft, IHK Schleswig-Holstein aktiv	4
<b>Titelthema – Wirtschaftsfaktor Häfen</b>	
Häfen in Schleswig-Holstein: digital in die Vorreiterrolle	8
Nautische Zufahrten: Perspektive der Häfen sichern	12
Werften in Schleswig-Holstein: innovativ aus der Krise	14
Politikberatung: Erleichterung an der Schlei	16
<b>Wirtschaft im Gespräch</b>	
Markus Mettler, Erfinder der Energie-Scouts	18
<b>Unternehmen und Märkte</b>	
Buchhandlung Langenkamp: plötzlich Buchhändler	20
<b>Aus dem IHK-Bezirk</b>	
Regionalteile Lübeck, Flensburg und Kiel	22
<b>Standort Schleswig-Holstein</b>	
Schwerpunkt aktuell: Cyberangriffe auf Unternehmen	40
Fachkräfte: Arbeit in den Häfen	42

### Impulse und Finanzen

DIHK-Netzwerktage Business Women IHK:  
Wie Unternehmerinnen die virtuelle Welt formen 44

### Zukunft mit Bildung

Wechsel des Ausbildungsberufs:  
Wenn's mal nicht so richtig passt 45

### Technik und Trends

Hohe Strom- und Gaspreise:  
Energiekrise und kein Ende? 48

### Globale Märkte

Business Scout for Development:  
Zukunftsmarkt Afrika 52

### Die IHK gratuliert

**Treffpunkt Wirtschaft**  
mit Rätsel der Wirtschaft 54

### Hart am Wind

Buchhandel Petersen, Kolumne 56

### Verlagsspecials:

Nutzfahrzeuge, Spezialfahrzeuge, Logistik 37, 38, 39

### BEILAGENHINWEIS

Dieser Ausgabe liegen je eine Beilage der Firma Wortmann AG, Hüllhorst, und Conrad Electronic SE, Hirschau, bei.

**Titelbild:** Torsten Lohse, Lübecker Hafen-Gesellschaft (Foto: 54°/Felix König)



Die Überflieger-Start-ups 2022 StickTo, Sustomer und Nautilus freuten sich mit Wirtschaftsminister Claus Ruhe Madsen und den Veranstaltern Börrie Schneider, Marketing Club Schleswig-Holstein, Dr. Anke Rasmus, StartUp SH e. V. und Axel Schulz, The Bay Areas (von links).

## START-UP-WETTBEWERB

# Preise für die Überflieger 2022

Überzeugende Ideen zur Energie- und Mobilitätswende, zum Fachkräftemangel oder zum nachhaltigen Konsum – die Gewinner des landesweiten Überflieger-Wettbewerbs bieten Lösungen für aktuelle Herausforderungen. In jeweils sechs Minuten präsentierten die Gründerinnen und Gründer ihre Geschäftsidee vor Wirtschaftsminister Claus Ruhe Madsen und der Jury, bestehend aus schleswig-holsteinischen Unternehmen. Das Ziel der Start-ups: eine von drei Reisen ins Silicon Valley gewinnen.

„Mit Ihren innovativen und oft technologischen Ideen und Produkten leisten Sie einen wichtigen Beitrag und

fordern durch Ihre Innovationskraft auch etablierte Unternehmen zur Weiterentwicklung auf. Das macht Schleswig-Holstein als Wirtschaftsland insgesamt stärker“, sagte Madsen.

Nach starken Pitches und einer intensiven Jury-Sitzung konnte Christian Rühmann von Nautilus in Lübeck mit der Steuerung und Optimierung von Wärmenetzen die meisten Stimmen auf sich vereinen. Auf den zweiten Platz wählte die Jury Samira Huber und Ruben Hammerle aus Lübeck mit Sustomer, einer App für nachweislich nachhaltiges Einkaufen. Lena Mertens, Philipp Özren und Julian Risse von StickTo in Elmenhorst sicherten sich den dritten Platz. Mit ihrer App unterstützen sie Schüler und Schülerinnen bei der Berufsorientierung.

red ■

Mehr unter: [www.startupsh.de/ueberflieger2022](http://www.startupsh.de/ueberflieger2022)

## ZITAT DES MONATS

”

**Natürlich ist nicht auszuschließen, dass wir auch in dieser Legislaturperiode keinen Spaten in die Erde bekommen.**

Verkehrsminister Claus Ruhe Madsen zum Weiterbau der A 20 und zu der langen Verfahrensdauer vor dem Bundesverwaltungsgericht, 28. September 2022, shz.de

## ONLINE-WEBINAR AM 30. NOVEMBER

# Neue Regeln im Verpackungsgesetz

Das Verpackungsgesetz verpflichtet Gastronomiebetriebe ab dem 1. Januar 2023, ihren Kunden Mehrwegbehälter für To-go-Getränke und Take-away-Essen anzubieten. Ziel ist es, Einwegkunststoffartikel zu reduzieren. Betroffen sind unter anderem Restaurants, Bistros, Kantinen, Cafés und Imbissbetriebe mit mehr als 80 Quadratmeter Verkaufsfläche oder mehr als fünf Beschäftigten. Kleinere Betriebe sind verpflichtet, auf Wunsch Speisen und Getränke in mitgebrachte Behälter abzufüllen. Dies gilt auch für Caterer, Tankstellen und Lieferdienste.

In einem kostenlosen Online-Webinar am 30. November informiert die IHK über die neuen Regelungen und stellt alternative Einweg- und Mehrwegartikel vor. Unterstützt werden wir von Jutta Einfeld (C.a.r.m.e.n. e. V., Straubing). Zum Abschluss berichtet Alexander Müller (Alex Kitchen, Husum) von der praktischen Umsetzung. Eine Anmeldung ist bis zum 25. November per Mail an [schleswig@flensburg.ihk.de](mailto:schleswig@flensburg.ihk.de) möglich.

red ■

FOTO: JANI KONITZKI

## Köpfe der Wirtschaft



**Dr. Sepideh Schönfeld** verantwortet als Vice President Commercial ab sofort den Bereich Marketing und Sales im Geschäftsfeld Digitale Therapien bei Perfood. Mit Schönfeld holt sich das E-Health-Start-up in Lübeck eine multidisziplinäre Fachfrau an Bord, die medizinisches mit digitalem und betriebswirtschaftlichem Know-how vereint. Nach ihrem Medizinstudium absolvierte Schönfeld einen Master of Business Administration an der London Business School.



Im Rahmen einer Festveranstaltung mit Gästen aus Politik, Wirtschaft und Gesellschaft trat **Markus Biercher** sein neues Amt als Chef der Regionaldirektion Nord der Bundesagentur für Arbeit an. Damit folgt er auf Margit Haupt-Koopmann, die in den Ruhestand gegangen ist. In seiner Rede nannte er die Fachkräftesicherung als zentrale Herausforderung.



**Professorin Dr. Kerstin Prechel** ist von der Versammlung des Fachbereichs Betriebswirtschaftslehre der Dualen Hochschule Schleswig-Holstein (DHS) für zwei Jahre zur Dekanin gewählt worden. Seit April 2021 lehrt und forscht sie an der DHS. Als Dekanin möchte Prechel ihre Schwerpunkte auf interdisziplinäre Zusammenarbeit innerhalb der Hochschule und Synergien mit Forschungs- und Unternehmenspartnern legen.

VOLVO

Für jeden Moment.  
In 2022 lieferbar.

## Der Volvo XC40 T5 Recharge Plus Bright.

Lernen Sie unseren kompakten Plug-in Hybrid-SUV kennen. Entwickelt für die Stadt, wurde der Volvo XC40 Recharge darüber hinaus so konzipiert, dass unser Planet weniger belastet wird. Profitieren Sie außerdem vom staatlichen Umweltbonus für Hybridfahrzeuge<sup>2</sup> – wir stehen gern bei Fragen zur Verfügung.

EINPARKHILFE VO + HI | ALARMANLAGE | SAFETY ASSISTANCE | DRIVER ASSISTANCE + AWARENESS | KEYLESS START UND DRIVE | SENSUS NAVIGATIONSSYSTEM | 9"-TOUCHSCREEN | SMARTPHONE INTEGRATION | SITZ- + LENKRADHEIZUNG | STANDHEIZUNG INKL. TIMER | LED-NEBELSCHEINWERFER | AUT. HECKKLAPPE | SEITEN- UND HECKFENSTER ABGEDUNKELT (AB B-SÄULE) | DAB+ | LADEKABEL TYP 2/TYP 2 | 20" LM FELGEN 5-SPEICHERN SPORT-DESIGN | UVM.

INKL. WARTUNG

€ 444/MONAT<sup>1</sup>  
NETTO

Lieferung in 2022. Nur solange der Vorrat reicht.

Volvo XC40 T5 Recharge, 132 kW (180 PS) & 60 kW (82 PS), Hubraum 1.477 cm<sup>3</sup>, Energieverbrauch gewichtet\*, kombiniert: 2,2 l/100 km und 15,5 kWh Strom/100 km, CO<sub>2</sub> - Emissionen kombiniert 50 g/km, elektrische Reichweite: kombiniert 45 km (kann unter realen Bedingungen variieren), Werte gem. WLTP-Testzyklus, CO<sub>2</sub>-Effizienzklasse A+. \*Gewichtete Werte sind Mittelwerte für Kraftstoff- und Stromverbrauch von extern aufladbaren Hybridelektrofahrzeugen bei durchschnittlichem Nutzungsprofil und täglichem Laden der Batterie.

1) Schwedenleasing ist ein Full-Service-Kilometer-Leasing-Produkt der VCFS, ein Service der Santander Consumer Leasing GmbH (Leasinggeber), Santander-Platz 1, 41061 Mönchengladbach. Ein Gewerbekunden-Angebot für einen Volvo XC40 T5 Recharge Plus Bright, 132 + 60 kW (180 + 82 PS), 7-Gang DKG. Mtl. Leasing-rate 444,- Euro, Vertragslaufzeit 60 Monate, Laufleistung pro Jahr 10.000 km, Leasing-Sonderzahlung 4.500,- Euro, inkl. mtl. Service-rate für „Wartung“. Angebot zzgl. gesetzlicher Umsatzsteuer, zzgl. Überführungskosten i. H. v. 1.098,- Euro, zzgl. Zulassungskosten, Bonität vorausgesetzt. Gültig solange der Vorrat reicht. Ausgeschlossen sind spezielle Kundengruppen wie z. B. Taxis, Fahrschulen und Mietwagen. Umfang des Service „Wartung“ gemäß den Regelungen zu Leistungen im Rahmen des Full-Service-Leasings. 2) Der Volvo Hybrid Bonus/Umweltbonus beträgt insgesamt 6.750,- Euro. Der Anschaffungspreis berücksichtigt den Herstelleranteil des Volvo Hybrid Bonus/Umweltbonus i. H. v. 2.250,- Euro. Die Leasing-Sonderzahlung entspricht in ihrer Höhe dem staatlichen Anteil des Umweltbonus i. H. v. 4.500,- Euro, der bei Zulassung im Jahr 2022 und Vorliegen der Fördervoraussetzungen auf Antrag vom Bund ausbezahlt wird. Detaillierte Informationen finden Sie unter [www.bafa.de](http://www.bafa.de). Beispiel-foto eines Fahrzeugs der Baureihe, die Ausstattungsmerkmale des abgebildeten Fahrzeugs sind nicht Bestandteil des Angebots.



B&amp;E Auto Nova GmbH

Biedenkamp 27 | 21509 Glinde

Telefon: 040/ 711 828 77 | Verkauf.Glinde@be-automobile.de

Die B&E Gruppe. Ihr Volvo Partner in Ahrensburg | Glinde | Kiel | Norderstedt | Schiffdorf-Spaden | [be-automobile.de](http://be-automobile.de)

## IHK SCHLESWIG-HOLSTEIN AKTIV

*Nicht immer sichtbar, aber wirksam: Die IHK Schleswig-Holstein macht sich auf Landesebene für die Belange der Wirtschaft stark.*

Sozialministerin Aminata Touré betonte im September, **Flüchtlinge in Schleswig-Holstein** sollten parallel zur Erstaufnahme in Zukunft verbindlich nach ihrer Qualifikation, dem Berufsabschluss und den Berufserfahrungen befragt werden. Dazu sagte Thore Hansen, Federführer Bildung der IHK Schleswig-Holstein:

„Wir können nicht davon ausgehen, dass alle Geflüchteten direkt die gewünschten Qualifikationsniveaus mitbringen. Aber je mehr wir darüber wissen, desto schneller können arbeitsfähige Menschen in den Arbeitsmarkt integriert werden.“ Auch die IHKs böten zum Beispiel Geflüchteten aus der Ukraine einen Erstberatungsscheck zu Berufsqualifikationen an, um Einstellungsverfahren zu beschleunigen.

Hansen: „Zuwanderung gilt neben der Erwerbsbeteiligung von Frauen und Teilzeitmodellen als ein entscheidender Faktor, um dem Fachkräftemangel zu begegnen. Dazu gehören der Spracherwerb, die Betreuung und eben auch die unbürokratische Anerkennung von Qualifikationen.“ Unternehmen hätten Geflüchtete als Potenzial erkannt. Studien hätten gezeigt, dass Vielfalt ihre Leistungsfähigkeit steigere und die Arbeitgeberattraktivität erhöhe. „Allerdings sind die bürokratischen Hürden immer noch viel zu hoch, wie uns das Fachkräfteeinwanderungsgesetz gezeigt hat“, so Hansen. red ■

Wo drückt Sie der Schuh? Schreiben Sie der IHK: [redaktion@ihk-sh.de](mailto:redaktion@ihk-sh.de)

## 10. FORUM ELEKTROMOBILITÄT SH

## Effizienz als Leitprinzip

Die Geschwindigkeit, mit der sich die Elektromobilität weiterentwickelt, ist enorm: Immer mehr elektrisch betriebene Fahrzeuge werden zugelassen und immer mehr Ladeinfrastruktur wird aufgebaut. Neben dieser – auf der Straße sichtbaren – Entwicklung entstehen gleichzeitig Konzepte sowie Antriebs- und Ladesysteme der nächsten Generation. Unter dem Titel „Effizienz als Leitprinzip für Konzepte, Fahrzeuge und Infrastruktur“ findet am 30. November 2022 in der Wunderino-Arena Kiel das 10. Forum Elektromobilität Schleswig-Holstein statt. Zur Jubiläumsveranstaltung gibt es ein umfassendes Programm mit mehr als 30 Fachvorträgen zu unterschiedlichen Themenfeldern der Elektromobilität. Unter anderem erhalten Gewerbetreibende aus erster Hand Informationen zur Elektrifizierung von Fahrzeugflotten, zu Ladelösungen sowie zu steuerlichen und rechtlichen Aspekten. Darüber hinaus wird es eine begleitende Ausstellung zu Produkten, Dienstleistungen und Projekten geben. Das Forum Elektromobilität Schleswig-Holstein ist eine Veranstaltung von IHK Schleswig-Holstein, WTSH und Ministerium für Energiewende, Klimaschutz, Umwelt und Natur des Landes Schleswig-Holstein. red ■

Mehr unter: [www.emobilitaet.sh](http://www.emobilitaet.sh)

Kontakt: Jan Lukas Hillendahl, [hillendahl@wtsh.de](mailto:hillendahl@wtsh.de)

## Mobile Räume

- Bürocontainer Planung
- Sanitärcontainer Verkauf
- Lagercontainer Miete



Porgesring 12 | 22113 Hamburg  
Telefon: 040/733 607-0 | E-Mail: [info@hansabaustahl.de](mailto:info@hansabaustahl.de)  
[www.hansabaustahl.de](http://www.hansabaustahl.de)

## STRASSENBAU

## Pilotprojekt für Recyclingbaustoffe

Qualitativ hochwertige Straßen mit ressourcenschonenden und CO<sub>2</sub>-sparenden Baustoffen herstellen – das ist das Ziel des Pilotprojekts, das der Landesbetrieb Straßenbau und Verkehr Schleswig-Holstein (LBV.SH) und die IHK Schleswig-Holstein Anfang Oktober vorstellten. Um die Landesstraße 21 zwischen der Gemeinde Sterup und dem Ortsteil Schrepperie im Kreis Schleswig-Flensburg zu erneuern, werden wiederverwertbare Baustoffe verwendet und im Zeitverlauf überprüft. So wurden beim Einbau der Frostschuttschicht nur Recyclingbaustoffe zugelassen und auf einem Teilstück wird aufbereiteter Betonabbruch wiederverwendet.

„Der LBV.SH hat im Juni die umfassende Sanierung der beschädigten Landesstraße L 21 zwischen den Gemeinden Sterup und Schrepperie gestartet, da die L 21 den Beanspruchungen durch den heutigen Verkehr nicht mehr gewachsen ist und die Fahrbahnbefestigung ausgetauscht wird. Wir sind gespannt, denn wir bringen auf dieser Pilotstrecke zum ersten Mal großflächig verbindlich Recyclingbaustoffe zum Einsatz“, sagt Frank Quirmbach, stellvertretender Direktor des LBV.SH. Dr. Klaus Thoms von der IHK zu Kiel ergänzt: „Auch vonseiten der Abfall- und Kreislaufwirtschaft des Landes sind wir sehr an dem Projekt interessiert, zumal uns die neuerliche Krise auffordert, Wertstoffe besser nachzunutzen.“

Sofern es die Witterung zulässt, soll der Abschnitt Brunsholm und Schrepperie im November fertig sein. Im Frühjahr 2023 werden weitere beschädigte Abschnitte der L 21 nach der baubedingten Winterpause aufgearbeitet. Auch hier werden weitere Recyclingbaustoffgemische getestet. red ■



TOURISMUSTAG 2022

## Klassentreffen der Tourismusbranche

**R**und 250 Branchenvertreter haben sich zum Tourismustag Schleswig-Holstein in Flensburg getroffen. Auf der Grundlage der Tourismusstrategie 2030 des Landes ging es darum, den „Echten Norden“ auch in Zukunft als attraktiven Lebens-, Urlaubs- und Arbeitsort zu gestalten.

Eine positive Tourismusbilanz des ersten Halbjahres 2022 zog Björn Ipsen, Hauptgeschäftsführer der IHK Schleswig-Holstein. „Das hervorragende Ergebnis zeigt, dass Urlaub im Land zwischen den Meeren bei den Gästen aus dem Inland hoch im Kurs steht.“ Das Land verzeichnet in den ersten sechs Monaten 15,2 Millionen Übernachtungen – ein Plus von 4,4 Prozent im Vergleich zum Vor-Corona-Jahr 2019. Allerdings sei der Tourismus kein Selbstläufer: „Der Wettbewerb im In- und Ausland ist groß. Herausforderungen wie der Fachkräftemangel spitzen sich zu; die aktuelle Krise stellt die Branche zusätzlich auf eine harte Probe.“

Tourismusminister Claus Ruhe Madsen appellierte an die Touristiker: „Ihre Branche ist die Visitenkarte für



Die Akteure des Tourismustages

Schleswig-Holstein. Wir müssen nach vorne schauen und daran glauben, dass der Tourismus in unserem Land eine Zukunft hat.“ Es seien verstärkte Bemühungen notwendig, gemeinsam gegen den Fach- und Arbeitskräftemangel anzugehen, unter anderem indem Langzeitarbeitslosen, Menschen mit Migrationshintergrund und Frauen der Zugang zum Arbeitsmarkt erleichtert werde. Im Tourismus müsse zudem vermehrt die Digitalisierung vorangetrieben werden, etwa um Anmeldeformalitäten für Gäste zu vereinfachen. Er werde sich dafür einsetzen, unnötige Bürokratie abzubauen: „Wir beerdigen uns in Papier“, so der Minister. **red ■**

Mehr unter: [www.bit.ly/tourismustag22](http://www.bit.ly/tourismustag22)

FOTO: IHK/JAN KONITZKI

Sie sind das **Wachstum.**  
Sie stehen für **Qualität.**  
Sie sind der **Antrieb.**

Mittelständische Unternehmen sind eine wichtige Säule der Wirtschaft.

**Wir sind die Bank.**

Sydbank Flensburg · Tel. 0461 8602 0 · Rathausplatz 11 · 24937 Flensburg  
Sydbank Hamburg · Tel. 040 376900 0 · Am Sandtorkai 54 · 20457 Hamburg  
Sydbank Kiel · Tel. 0431 9804 0 · Sell-Speicher · Wall 55 · 24103 Kiel

[sydbank.de](http://sydbank.de)

**Sydbank**

Torsten Lohse arbeitet an einem Digitalen Zwilling in den Hallen der Lübecker Hafen-Gesellschaft.

# Digital in die Vorreiterrolle

Ob Tourismus, Energiewende oder Digitalisierung: Die **HÄFEN IN SCHLESWIG-HOLSTEIN** besetzen Schlüsselpositionen in der maritimen Wirtschaft. Drei Akteure berichten, wie sie mit den Zukunftsthemen ihrer Branche umgehen.

VON JULIA ROMANOWSKI

Die 27 schleswig-holsteinischen Häfen bilden eine wichtige Schnittstelle zwischen der Logistik zu Wasser und an Land, sind für den Tourismus unverzichtbar und nehmen auch beim Umwelt- und Klimaschutz eine Vorreiterrolle ein. Diese Systemrelevanz hat sich in den vergangenen Jahren – vor allem während der Pandemie – stark verfestigt.

Brunsbüttel ist in Schleswig-Holstein bedeutendster Standort der chemischen Industrie und spielt die entscheidende Rolle bei Energieimporten, vor allem bei nicht pipelinegebundenen Energieträgern. Innerhalb des Hafen- und Logistiknetzwerks von Schramm Ports & Logistics mit 17 Standorten in Norddeutschland und Skandinavien transformieren sich die Häfen im Rahmen der Energiewende und gestalten diese als flexible Energiedrehscheiben aktiv mit. Besonders im Brunsbütteler Elbehafen werden Komponenten für Windenergieanlagen zur Errichtung von Windparks in ganz Schleswig-Holstein, Kabeltrommeln und Transformatoren für Stromleitungen wie die Nord- und Suedlink-Leitungen sowie verschiedene Ersatzbrennstoffe wie Holzhackschnitzel oder Holzpellets umgeschlagen. „Der Hafenstandort Brunsbüttel ist außerdem Vorreiter für LNG-Bunkering an der deutschen Nordseeküste, die Übernahme von Brennstoffen für den Antrieb und die Einlagerung von Ladung für den Energiebedarf“, sagt Geschäftsführer Frank Schnabel. „Mit LNG (Flüssigerdgas) als Schiffstreibstoff ist es bereits heute möglich, Schiffsmissionen zu reduzieren und die Schifffahrt umweltfreundlicher zu gestalten. Neben zahlreichen Truck-to-Ship- und Ship-to-Ship-Bebunkerungen fand im September 2021 auch die weltweit erste Bebungung eines Schiffes mit SNG, also Synthetic Natural Gas, das zu 100 Prozent aus erneuerbaren Energien hergestellt wurde, im Elbehafen Brunsbüttel statt“, so Schnabel.

Die Brunsbüttel Ports GmbH ist an mehreren Projekten beteiligt, die zur Errichtung einer vielseitigen Energieimport-Infrastruktur in Brunsbüttel beitragen, über welche langfristig auch grüne Energieträger

importiert werden können. Schnabel: „Der Energiekonzern RWE plant den Bau eines Importterminals für grünen Ammoniak in unmittelbarer Nähe zum Elbehafen Brunsbüttel. Ammoniak-Tankschiffe sollen ab 2026 am Elbehafen entladen werden, um das Produkt von dort per Pipeline in das Importterminal zu transportieren. Wir unterstützen RWE bei der Realisierung des Projekts mit Flächen, aber auch als Logistikpartner mit Hafeninfrastruktur zur Entladung der Tankschiffe. So ist der Import von großen Mengen grünen Wasserstoffs möglich, der für die Dekarbonisierung der Industrie und für die Produktion von synthetischen Kraftstoffen und E-Chemicals benötigt wird.“

Gleichzeitig sieht man sich in Brunsbüttel in der Verantwortung, die Versorgung mit Gas zu gewährleisten. „Die Versorgung ist durch den völkerrechtswidrigen russischen Angriffskrieg gegen die Ukraine beeinflusst“, sagt Schnabel. „Deswegen soll in Brunsbüttel über eine Floating Storage and Regasification Unit

”

**Die Systemrelevanz der Häfen hat sich vor allem während der Pandemie stark verfestigt.**

kurzfristig LNG importiert werden. Mittel- und langfristig soll in Brunsbüttel ein landseitiges LNG-Import- und Distributionsterminal entstehen, das als Multi-Energie-Terminal fungieren wird.“ Dieses Terminal werde über eine H<sub>2</sub>-ready-Pipeline an das deutsche Gasnetz angebunden, sodass Brunsbüttel eine Schlüsselrolle bei der zukünftigen und nachhaltigen Versorgungssicherheit Deutschlands zukomme. „Für den Ausbau einer vielseitigen Energieimport-Infrastruktur in Brunsbüttel brauchen wir aber eine leistungsstarke Infrastrukturanbindung“, betont der Geschäftsführer. „Für Brunsbüttel Ports sind deshalb der dreispurige B-5-Ausbau von Wilster bis Brunsbüttel, der Ausbau und die Elektrifizierung der Schienenanbindung Brunsbüttel-Wilster/Itzehoe und der Weiterbau der A 20



Lernen Sie Weiterbildung neu kennen!

Ihr Weiterbildungsspezialist im Norden

Vorsprung durch Qualifizierung – auch online!

- ✓ Viele Seminare jetzt auch als **Webinar** buchbar
- ✓ Zugeschritten auf die Herausforderungen von morgen
- ✓ Alle Seminare auch **Inhouse** buchbar

Einfach schnell und direkt anmelden:

[www.tuev-nord.de/seminare](http://www.tuev-nord.de/seminare)

Telefon **+49 40 8557-2000**

E-Mail **akd-hh@tuev-nord.de**

**TUV NORD**  
Akademie



Brunsbüttel ist Vorreiter im LNG-Bunkering.

inklusive westlicher Elbquerung entscheidend.“

**Auch der Lübecker Hafen** positioniert sich als wichtige maritime Schnittstelle. Im Rahmen des Projekts Baltic Future Port laufen hier digitale Projekte an, um see- und landseitige Aktivitäten zu vernetzen, die digitale Zulaufsteuerung zu Häfen und Liegeplätzen effizient zu koordinieren und die Flächennutzung optimal zu gestalten. Die Fördersumme von 3,9 Millionen Euro vom Bundesministerium für Verkehr und digitale Infrastruktur fließt in elf Projekte. Dazu zählen ein 5G-Campusnetz, automatisierte Kräne oder die digitale Datenerfassung. Das Projekt stärkt den Wirtschaftsstandort Lübeck enorm, so Dr. Stefan Ivens, Chief Digital Officer der Hansestadt.

Die Lübecker Hafen-Gesellschaft mbH (LHG) ist die Schnittstelle aller beteiligten Projektpartner, denn sie betreibt die öffentlichen Häfen der Hansestadt Lübeck und ist Deutschlands größte Hafenbetreiberin im Roll-on-roll-off-

Verkehr an der Ostsee. Das Tochterunternehmen European Cargo Logistics GmbH (ECL) ist einer der führenden Dienstleister für die Distribution von Forstprodukten in Europa und kümmert sich zusätzlich um den Hafenumschlag, Stauereibetrieb und die Lagerhaltung.

Ein Teilprojekt von Baltic Future Port ist der Digitale Zwilling. „Ein Digitaler Zwilling stellt bestehende Flächen oder Hallen in den Häfen virtuell als Modell dar“, erklärt Torsten Lohse, Projektverantwortlicher bei der LHG. „Wir wollen den Digitalen Zwilling zunächst

#### BALTIC FUTURE PORT

Das Projekt Baltic Future Port wird von der Stadt Lübeck zusammen mit der Lübeck Port Authority, Baltic Rail Gate, LHG und TT-Line sowie der Technischen Hochschule Lübeck, der Universität zu Lübeck, Titus Research und der TraveKom GmbH realisiert.



Das U-Boot und das Ehrenmal in Laboe locken viele Touristen an.

für die Forstproduktehalle beziehungsweise deren Umschlagsfläche entwickeln. Auch unsere separate Zufahrt, das sogenannte Papergate, gehört dazu. Ziel ist es, den aktuellen Zustand der realen Welt in eine virtuelle Welt zu überführen.“ Dabei helfen Sensoren und Daten aus unterschiedlichen Systemen. Bestimmte Schwellenwerte für die Sensorwerte könnten Aktionen wie eine Benachrichtigung auslösen, so Lohse weiter. „Wir können dann deutlich schneller Maßnahmen einleiten, um einen Istzustand zu korrigieren.“ Das Prinzip lasse sich auch auf andere Unternehmensbereiche übertragen: Parallel sei angedacht, einen Digitalen Zwilling für das gesamte Terminal Skandinavienkai zu haben. Die vielen Schranken, Lichtmasten und Anleger ließen sich sehr gut in der virtuellen Welt abbilden. Das Teilprojekt setzt die LHG mit mehreren Projektpartnern bereits erfolgreich um.

**Für den Tourismus** spielen die Häfen eine ebenso große Rolle. Die Vermarktung gelingt, wenn Innenstädte und Ortszentren in unmittelbarer Umgebung der Häfen für Touristen gut erreichbar und attraktiv gestaltet sind. In Laboe gelingt das gut. Gleichzeitig gibt es neue Herausforderungen. Auf dem Kieler Ostufer locken das Laboer Marineehrenmal und das U-Boot Touristen an, der Ortskern liegt in unmittelbarer Nähe des Hafens. In vielen Bereichen wurde die Marina modernisiert, neue Sanitär- und Steganlagen sowie ein digitales Bezahlssystem über eine App überzeugen Anlieger und Besucher. Die Nachfrage nach Parkplätzen und Liegeplätzen für Boote übersteige jedoch das Flächenangebot, so Ole Kähler, Hafenmeister für den Yacht- und Gewerbehafen. Gegen die Parkplatznot ist die Gemeinde bereits vorgegangen: „Besucher können Jahresparkausweise erwerben“, erklärt Kähler. Das Problem sei damit entzerrt worden, doch nur 30 Parkplätze stünden für Hafenanlieger zur festen Vermietung zur Verfügung.

Ähnlich ist es mit den Parkmöglichkeiten auf dem Wasser: Für kleinere Angelboote wartet man rund zwei Jahre, aber „bei Standardgrößen

zwischen acht und zehn Meter Länge haben wir eine Wartezeit von zehn Jahren“, so Kähler. Lösen würde sich das Problem nur, wenn der Hafen erweitert würde. „Die rechtlichen Hürden hierfür sind riesig, auch wenn eine Hafenerweiterung wünschenswert wäre“, sagt Kähler. Klar ist: Nur mit Unterstützung aus Politik und Verwaltung können die

Weichen für die maritime Zukunft gestellt werden. Energiewende, Digitalisierung und nachhaltiger Tourismus können für Schleswig-Holstein die Aushängeschilder werden. ■

**Autorin:** Julia Romanowski, IHK-Redaktion Schleswig-Holstein, julia.romanowski@kiel.ihk.de  
**Mehr unter:** www.brunsbuettel-ports.de, www.lhg.com, www.laboe.de



**Nachhaltigkeit bestimmt unser Handeln. Daher freut es uns, dass der energieeffiziente Holz-Hybridbau so gefragt ist.**

Aufgrund unserer langjährigen Kompetenz in diesem Segment und unserer Zertifizierung als klimaneutrales Unternehmen sind wir eine erste Adresse für die Realisierung solcher Bauvorhaben.

**Logistikimmobilien | Industrie- und Gewerbebau  
Bürogebäude | Bau- und Verbrauchermärkte  
gewerblicher Wohnungsbau**

Von der ersten Idee bis zur schlüsselfertigen Übergabe bieten wir Ihnen als Generalunternehmer qualitativ hochwertige, wirtschaftliche Komplettlösungen für Ihr Bauprojekt.

**Kontaktieren Sie uns – wir beraten Sie gerne!**

**Besser bauen.  
Mit Holz.**

**S  
Schütt**

**Gebr. Schütt KG | Tel.: 04858 1800-0 | schuett-holzbau.de**



Der Industriehafen  
in Husum

# Perspektive der Häfen sichern

Die schleswig-holsteinischen Häfen stehen vor großen Herausforderungen. Das hat mit den regionalen Bedingungen und dem Zustand der Infrastruktur zu tun – wie dem der **NAUTISCHEN ZUFahrTEN**. Ein Beispiel dafür ist der Husumer Hafen.

**K**önnten die Frachtschiffe nicht mehr in den Husumer Hafen einfahren, müsste die Ware von Hamburg nach Husum mit Lkw über die Straße transportiert werden. „In diesem Szenario wäre die Umweltbelastung 35-mal so hoch“, sagt Tom Brodersen, Geschäftsführer des Schiffsmaklers Wilhelm E. F. Schmid GmbH und Mitglied der Interessensgemeinschaft Nordfriesische Inseln (IGNH). „Hinzu kommt, dass unsere Straßen für die zusätzlichen Massen an Gütern nicht ausgelegt sind.“ Die maritime Wirtschaft wird derzeit jedoch stark herausgefordert. Aktuell ist die Frachtschiffahrt in Husum auf einen Tiefgang von 3,8 Metern begrenzt. Zudem brauche es eine Ausnahmegenehmigung, die nur bis 4,2 Meter reiche. „Damit ist Husum längst nicht mehr zukunftsfähig. Um attraktiv für heutige Schiffe zu sein, braucht es einen Tiefgang von 4,7 Metern“, erklärt der Schiffsmakler. Zudem müsse die Infrastruktur modernisiert werden. Dazu gehöre auch, Spundwände, Dalben und Reibepfähle zu erhalten sowie Kaianlagen, Straßenzugänge und die Gleisanbindung wiederherzustellen.

Husum ist dabei nur ein Beispiel von vielen. „Für Häfen sind gute wasserseitige – sprich nautische – Zufahrten essenziell. In Schleswig-Holstein ist die Qualität dieser allerdings sehr unterschiedlich. Die Zuständigkeit, marktgerechte Wassertiefen vorzuhalten, liegt dabei je nach Gewässerabschnitt bei Bund, Land oder Kommunen“, sagt Dr. Jerome Stuck, Referent für Infrastruktur, Mobilität und Maritime Wirtschaft der IHK Flensburg. Er fährt fort: „In Husum sind Land und



”  
**Wenn es keine Verbesserungen gibt, werden die Unternehmen ihren Sitz in andere Häfen auslagern müssen.**

Tom Brodersen,  
Wilhelm E. F.  
Schmid GmbH

Bund zuständig – das erschwert die Sache. Es geht vor allem um umweltrechtliche Einschätzungen und Finanzierungsfragen.“

**Die Folgen für die regionale Hafenwirtschaft** sind groß. „Wenn es nicht bald Verbesserungen gibt, werden die maritimen Unternehmen ihren Sitz in andere Häfen auslagern müssen und es werden keine Zukunftsinvestitionen am Standort vorangetrieben“, so Brodersen. „Zahlreiche Arbeitsplätze hängen an den Regionalhäfen. Hinzu kommen indirekte Arbeitsplatzeffekte und Abhängigkeiten.“ Die Landwirtschaft, Handwerksbetriebe und andere Zulieferer seien ebenfalls davon betroffen. Die IHK lässt die Beschäftigungs- und Wertschöpfungskette aktuell im Rahmen einer Studie untersuchen. Diese soll Informationen liefern, um den weiteren Dialog mit Politik, Verwaltung und Öffentlichkeit zu unterstützen.

Ein erstes positives Signal für den Husumer Hafen gab es bereits: „Der Bund beteiligt sich an der Gewässerunterhaltungsmaßnahme in der Husumer Au mit 50 Prozent. Eine Regelung, die auf Initiative der IGNH vereinbart wurde“, erklärt Brodersen. Jetzt fehle nur noch die Zusage des Landes. Weitere Maßnahmen seien dennoch unausweichlich. „Das Umschlagpotenzial ist da und wird weiterwachsen – nicht zuletzt durch die Energie- und Verkehrswende. Dafür müssen aber jetzt die Investitionen getätigt werden.“ ■

**Autorin:** Joana Detlefs, IHK-Redaktion Schleswig-Holstein,  
joana.detlefs@flensburg.ihk.de

## TRANSPORTWEGE

## Vom Hafen an Land

**R**und 52 Millionen Tonnen Güterumschlag und neun Millionen Passagiere: Für einen reibungslosen Transfer braucht es hochleistungsfähige und sichere Transportwege – auf Straße und Schiene. Ein Hafen funktioniert nur dann umfassend, wenn er ganzheitlich an andere Verkehrswege angebunden ist. Damit möglichst flexibel agiert werden kann, kommen verschiedene Verkehrsträger zum Einsatz, deren Ströme von und zu den Häfen effektiv verteilt werden müssen. Der größte Teil der umgeschlagenen Güter wird per Lkw auf der Straße transportiert. In Schleswig-Holstein haben daher A 1, A 7 und A 21 eine besondere Bedeutung für die Anbindung der Seehäfen. Immer noch großer Mangel besteht in der noch nicht fertiggestellten A 20, die vor allem mit der festen Unterelbequerung eine wichtige Verbindung nach Niedersachsen und bis nach Westeuropa schaffen wird. Für die Westküste ist der Ausbau der B 5 vorrangig zu beschleunigen, da alle wichtigen Hafenstandorte wie Husum, Büsum und Dagebüll durch die B 5 untereinander und mit der Metropolregion Hamburg verbunden sind.

Auch die Schiene wird entscheidender: Verkehre, die in Kiel oder Lübeck auf die Schiene verladen werden, nehmen deutlich

zu. Es fehlen allerdings Bypasslösungen, die bei Engpässen im Hamburger Umland eine Fahrt auf Alternativstrecken ermöglichen. Für Kiel gehört dazu eine Ausweichstrecke über die Güterumgehungsbahn. Für die Westküste und die Unterelberegion gibt es zwei wichtige Schienenprojekte im Hinterland: die Marschbahn und die Bahnverbindung Brunsbüttel–Itzehoe. Dass Letztere zweispurig und elektrifiziert wird, ist essenziell für den Hafen.

Ein wichtiger Lückenschluss für den Lübecker Hafen wird die feste Fehmarnbelt-Querung mit der sogenannten Vogelfluglinie: Mit einer Nordkurve, also einer nordgehenden Schienenverbindung, ist der Hafen dann mit der Fehmarnbelt-Route verknüpft. Bei Straße und Schiene sind langfristige Konzepte und Routen zu erarbeiten, wie der für Schleswig-Holstein größte Flaschenhals Hamburg umfahren werden kann. Da fast alle Verbindungen auf Hamburg als Knoten zulaufen, stoßen die Systeme häufig an ihre Grenzen. Dringend nötige Kapazitäten könnte man erzielen, wenn Güter- und Personenverkehr getrennt werden, wo möglich.

Im Klartext: Erst wenn die Schiene gut ausgebaut ist, können Schiff und Bahn so ökologisch nachhaltig miteinander verbunden und genutzt werden, dass sie dabei helfen, die Ziele der Dekarbonisierung zu erreichen. Wir brauchen also schnelle Planungsprozesse, eine gewährleistete Finanzierung und Personal auf allen Ebenen. ■

Autorin: Dr. Sabine Schulz, IHK zu Kiel, sabine.schulz@kiel.ihk.de



### MODERN. KOMPETENT. ZERTIFIZIERT.

- 20.000 m<sup>2</sup> teilweise temperaturgeführte Lagerflächen in Reinfeld, Bad Oldesloe und Lübeck
- 100% Ökostrom und energieeffiziente Bauweise
- Individuelle Beratung, Konzeption, Optimierung und Umsetzung aus einer Hand

**SPEDITION**  
**BODE**  
TRANSPORT & LOGISTIK



SPEDITION-BODE.DE



04533 7060-0



# Innovativ aus der Krise

Die Schifffahrtsbranche befindet sich im Wandel: Verschärfte Normen und die angestrebte Klimaneutralität bis 2050 machen schon jetzt marktreife Schiffstypen erforderlich. Die **WERFTEN IN SCHLESWIG-HOLSTEIN** finden in der Nische ihr Erfolgsrezept.

**E**in Schlüssel zur klimaneutralen Schifffahrt ist die Entwicklung alternativer Antriebstechnologien. Während batteriegetriebene Systeme auf See nur schwerlich eine Alternative bieten werden, gilt Flüssiggas (LNG) als Brückentechnologie zu wasserstoffbasierten Lösungen wie der Brennstoffzelle oder grünem Wasserstoff und Ammoniak. Die Flensburger Schiffbau-Gesellschaft (FSG) möchte bis 2027 das erste klimaneutrale Handelsschiff bauen und damit mit innovativen Konzepten den Bedarf der Reedereien bedienen, die mit Kraftstoffpreisen ebenso zu kämpfen haben wie mit teils veralteten Flotten, die strengere Regularien nicht erfüllen können.

Mit der 150 Meter langen und 18 Knoten schnellen „FSG RoRo 1600 maxE“, die bis zu 1.600 Lademeter Kapazität liefert, bietet die FSG eine RoRo-Fähre, die mit nur einem Zweitaktmotor über einen hybriden Ansatz mit elektrischem Fahrmotor zwei Propellerwellen antreibt und so die zwei Viertaktmotoren ersetzt, was den Kraftstoffverbrauch erheblich senkt. „Während das zum Patent angemeldete Konzept zunächst mit LNG betrieben wird, ist es ammonia-ready, kann also auf Ammoniak, Methanol, Wasserstoff oder E-Fuels umgerüstet werden, sobald die Verfügbarkeit gewährleistet und der finanzielle Kippunkt zum wirtschaftlichen Einsatz erreicht ist. Spätestens 2030 rechnen wir damit“, sagt Dr. Adele Lübcke von der FSG.

Neben der Energie- und Antriebswende ist auch die von Bundeskanzler Olaf Scholz ausgerufene Zeitenwende eine Chance, neue Aufträge zu generieren: So könnte

ein Teil der 100 Milliarden Euro Sondervermögen der Bundeswehr an der Flensburger Förde in Marineprojekte investiert werden.

**Auch in Lauenburg** konzentriert man sich auf eine Nische: Die Hitzler Werft fokussiert sich auf den Spezialschiffbau: „Wir bauen Schiffstypen, die in Deutschland durch den hohen Anteil an Ingenieursleistung gewinnbringender gebaut werden können als im Ausland“, sagt Geschäftsführer Kai Klimenko. So arbeitet Hitzler zurzeit an zwei Wallaby Boats – Katamarane, die durch eine flexible Verbindung des Rumpfs mit den Aufbauten quasi federgelagert sind. Die Hydraulikzylinder gleichen den Wellengang aus, was nicht nur einen erhöhten Fahrkomfort sicherstellt, sondern vor allem auch die Besatzung bei speziellen Einsätzen schützt. So sind die ersten beiden Boote des Typs als Crew Transfer Vessel (CTV), das Personal zu Offshore-Windkraftanlagen bringt, und als Lotsenversetzboot eingeplant. „Bei beiden Einsatzzwecken kommt es immer wieder zu Unfällen“, so Klimenko. Wenn nun das Deck auch bei Wellengang immer in Waage bleibe, könne die Crew in Zukunft problemlos übersteigen.

Die Reparatur von rund 200 Schiffen im Jahr und die Konstruktion von Schiffen für externe Werften helfen zudem dabei, immer eine Handbreit Wasser unter dem Kiel zu halten. ■

**Autor:** Jan Philipp Witt, IHK-Redaktion Schleswig-Holstein, philipp.witt@luebeck.ihk.de

**Mehr unter:** [www.fsg-ship.de](http://www.fsg-ship.de), [www.hitzler-werft.de](http://www.hitzler-werft.de)



Blick auf die Flensburger Schiffbau Gesellschaft






enova

WE CHANGE WIND INTO VALUES

IHR ERLÖS. UNSER INVESTMENT.

# ALTER WINDPARK? HER DAMIT!



Wenn Sie sich mit dem Gedanken tragen, Ihren alten Windpark zu verkaufen, dann sprechen Sie mit uns. Als erfahrener Entwickler und Investor erwerben wir Alt-Windparks ab 10 Jahren nach Inbetriebnahme – und werden dabei immer als fairer Verhandlungspartner geschätzt. **enova.de**

Ihr Ansprechpartner: Björn Burau  
+49 (0) 40 2286 47 482 · [Bjoern.burau@enova.de](mailto:Bjoern.burau@enova.de)

# Erleichterung an der Schlei

Der Neubau der Schleibrücke Lindaunis – eine der wichtigsten Verkehrsachsen zwischen Flensburg und Kiel – bringt besonders maritime Betriebe in Existenznöte. Gemeinsam mit den Unternehmen konnte die IHK durch **GESPRÄCHE MIT DER POLITIK** das Schlimmste abwenden.



Vertreter des Verkehrsministeriums, des Aktionsbündnisses „Maritime Wirtschaft Innere Schlei“, der Wasser- und Schifffahrtsdirektion und der Deutschen Bahn beim Austausch an der Schleibrücke

**C**irca eine Million Euro Umsatzverlust jährlich und der Verlust von 200 Arbeitsplätzen – diesem Schreckensszenario sahen sich die maritimen Wirtschaftsbetriebe an der inneren Schlei ausgesetzt. Denn Verzögerungen und Ausfälle beim Neubau der klappbaren Straßen- und Schienenbrücke bei Lindaunis, dem Knotenpunkt für sämtlichen Verkehr auf Straße, Schiene und Wasser, sorgten dafür, dass die alte Brücke sich nicht mehr stündlich öffnete. Damit war die Durchfahrt für Schiffe stark eingeschränkt oder ganz gesperrt und somit die Verbindung zur Ostsee abgeschnitten. Bis zur geplanten Inbetriebnahme 2025 war keine Besserung in Sicht. Die Ursache für die Komplikationen ist, dass die 2019

**IHK-POSITIONSPAPIER**  
Die IHK Schleswig-Holstein hat sich intensiv mit den Verkehrsträgern im Land beschäftigt. Ein Positionspapier mit umfangreichen Erläuterungen, Forderungen und Karten finden Sie hier:  
[www.ihk.de/sh/verkehr-mobilitaet-sh](http://www.ihk.de/sh/verkehr-mobilitaet-sh)

gestarteten Arbeiten an der neuen Brücke Setzungen an der Bestandsbrücke auslösen. Die geplante Inbetriebnahme 2023 musste deshalb um zwei Jahre nach hinten verschoben werden. Aber es sollte noch schlimmer kommen: Bis die Bauarbeiten abgeschlossen sind, sollte die alte Brücke sogar über mehrere Monate gar nicht mehr für die Schifffahrt aufgeklappt werden – ohne Rücksicht auf ihre Saisonverläufe.

„Die maritimen Betriebe haben – anders als der Verkehr über Schiene und Straße – keine Möglichkeit auszuweichen und sind auf die Passierbarkeit der Bundeswasserstraße Schlei angewiesen“, so Stefan Wesemann, Leiter der IHK-Geschäftsstelle Schleswig, der den Prozess zusam-

men mit IHK-Infrastrukturreferent Dr. Jerome Stuck durch die Moderation von Gesprächen zwischen der für den Bau verantwortlichen DB Netz AG und den Betrieben begleitete und die Landes- und Kommunalpolitik auf die Betroffenheit der Betriebe aufmerksam machte. Zudem setzte sich die IHK dafür ein, den Bauablaufplan und die Schließzeiten der Bestandsbrücke anzupassen, und forderte, einen Notfallplan für eine dauerhaft geöffnete Brücke und einen neu eingerichteten Fährbetrieb aufzustellen. Um auf ihre prekäre Situation aufmerksam zu machen, gründeten die betroffenen Betriebe das Aktionsbündnis „Maritime Wirtschaft Innere Schlei“. Sie forderten Planungssicherheit, verlässliche Brückenöffnungen, transparente Kommunikation, einen Informationsaustausch zwischen den Beteiligten sowie einen Notfallplan, mit einem Fährverkehr und einer Brücke außer Betrieb.

Nach Dialogen zwischen Wirtschaftsministerium, Wasser- und Schifffahrtsverwaltung, Betrieben, Deutscher Bahn und IHK wendete sich die Lage zum Besseren: Die Deutsche Bahn passte die Bauablaufplanung an und stimmt die Schließzeiten der Brücke künftig auf die Saisonzeiten der maritimen Wirtschaft ab. Auch plant die DB Netz AG mit dem Land, eine Machbarkeitsstudie für einen Notfallplan in Auftrag zu geben. „Wir sind erleichtert, dass die Ministerien und die Deutsche Bahn die besondere Situation der maritimen Betriebe erkannt haben und beim weiteren Vorgehen berücksichtigen“, sagt Jerome Stuck. „So konnte der Schaden für die maritime Wirtschaft deutlich reduziert und Existenzen gerettet werden.“

**Autorin:** Aenne Boye, IHK-Redaktion Schleswig-Holstein, [aenne.boy@flensburg.ihk.de](mailto:aenne.boy@flensburg.ihk.de)



Drei Fragen an ...

## ... NELE DAGEFÖRDE

*Dageförde ist Geschäftsführerin der TransMarTech Schleswig-Holstein GmbH, des Zentrums für maritimen Wissenstransfer in Kiel.*

### Was ist das TransMarTech?

Das TransMarTech (TMT) versteht sich als Inkubator für maritime Technologien sowie Innovationen und öffnete 2021 seine Türen am Ostufer in Kiel. Beim TMT geht es darum, Grundlagenforschung und Projekte an Hochschulen und wissenschaftlichen Instituten als tragfähige Geschäftsmodelle in die (maritime) Wirtschaft zu transferieren. Aber auch Unternehmen werden dabei unterstützt, zukunftsfähige Geschäftsideen weiterzuentwickeln. Das Ziel ist es, durch technologiegetriebene Innovation neue Produkte und Dienstleistungen für eine nachhaltige Blue Economy zu entwickeln. Darunter verstehen wir nachhaltige Geschäftsmodelle, die sich auf die Gesundheit der Ozeane auswirken.

### Was wurde bislang mithilfe des TransMarTech erreicht?

Wir sehen in unserer Arbeit einen Strukturentwicklungsauftrag und möchten vor allem die 2.300 kleinen und mittleren Unternehmen in der maritimen Wirtschaft in Schleswig-Holstein in ihrer operativen Ausrichtung für eine nachhaltigere Zukunft unterstützen. Bisher konnten wir seit Eröffnung alle gesteckten Ziele in kürzester Zeit übertreffen. So entstanden durch unsere Arbeit beispielsweise ein EU-Projekt, zwei Transferprojekte und ein Start-up in Gründung.

### Warum ist es entscheidend, dass die Förderung und die Arbeit des TMT weitergeführt werden?

Das TransMarTech wurde mit finanzieller Unterstützung der WTSH Wirtschaftsförderung und Technologietransfer Schleswig-Holstein GmbH mit EFRE-Mitteln gefördert. Inhalt und Angelpunkt der ersten Förderphase war die zukünftige Ausrichtung der maritimen Wirtschaft im Norden. Jetzt geht es darum, gesteckte Ziele konkret anzupacken. Die Sustainable Blue Economy hat ein prognostiziertes weltweites Wachstum von drei Billionen US-Dollar bis 2030 und gehört damit zu den stark wachsenden Branchen. Hier liegt großes Potenzial für die maritime Wirtschaft im Norden, das mithilfe des TransMarTech weiter ausrollt werden kann. KLS ■

Mehr unter: [www.transmartech.sh](http://www.transmartech.sh)



**SAUBERKEIT IST UNSERE  
VERANTWORTUNG**

Wir sind Ihr Hygiene-  
Partner im Norden:

- Kliniken und Pflegeeinrichtungen
- Reha- und Kureinrichtungen
- Hotels und Tourismusbetriebe
- Produktions- und Logistikbetriebe
- Verwaltungs- und Versorgungseinrichtungen
- Bildungseinrichtungen und Kindertagesstätten

**BOCKHOLDT**

Sprechen Sie uns an!

**T. 0451 6000 629**

[anfrage@bockholdt.de](mailto:anfrage@bockholdt.de)



Informieren Sie sich jetzt  
über unsere Leistungen.

# „Betriebe können sofort Energie einsparen“

Markus Mettler ist der **ERFINDER DER ENERGIE-SCOUTS**. Nun erhielt er von Bundeswirtschaftsminister Robert Habeck und DIHK-Präsident Peter Adrian die Ehrenurkunde für sein Engagement. Im Interview erklärt er, wie das Projekt Betriebe und ihre Azubis weiterbringt.

INTERVIEW: URBAN COMPROJ

**Herr Mettler, Glückwunsch zur Auszeichnung! Wie fühlt sich das an?**

Ich freue mich darüber. Vor allem aber verdient die Initiative der Energie-Scouts jede Aufmerksamkeit, die sie erhalten kann. Gerade jetzt. Strom- und Gaspreise steigen stark an. Die Versorgungssicherheit ist in Teilen gefährdet. Betriebe, die Energie einsparen wollen und müssen, können sofort auf unser in der Praxis vielfach bewährtes Konzept zurückgreifen: Allein in Deutschland haben mehr als 10.000 junge Menschen in weit über 1.000 Unternehmen mitgemacht und sich zu Energie-Scouts ausbilden lassen.

**Ihre Initiative haben Sie in einer Zeit gestartet, als die Energiepreise noch deutlich niedriger waren. Was hat Sie angetrieben?**

Die Idee dazu hatte ich im Jahr 2010. Energieeffizienz treibt mich schon mein ganzes Berufsleben um. Inspiriert hat mich auch ein Leitspruch unseres Unternehmensgründers Gerhard Sturm: „Jedes neue Produkt muss ökonomisch und energetisch besser sein als seine Vorgänger.“ Dieser Ehrgeiz hat auch mich gepackt. Also habe ich auf eigene Faust jeweils zwei Azubis aus dem kaufmännischen und aus dem gewerblichen Bereich angesprochen. Sie waren sofort

## ONLINE-SCHULUNGEN



**FCC CONSULT** 4  
MIT SICHERHEIT GUT BERATEN



**SCHULUNGEN NACH IHREN BEDÜRFNISSEN:  
EFFEKTIV UND PRAXISNAH**

Face to Face & Online -  
zeitlich & örtlich flexibel



**Wir entlasten Führungskräfte und schützen Mitarbeiter. Seit 1997.**

- ✓ Experten schulen Sie im Arbeits- & Gesundheitsschutz, Datenschutz und Prozessmanagement.
- ✓ Face to Face, Online- und Hybridschulungen
- ✓ In Ihrem Betrieb, in unseren Schulungsräumen und online
- ✓ FCC AKADEMIE Online für digitale Unterweisungen - Sofort einsetzbar, interaktiv und flexibel.
- ✓ Fordern Sie unseren Katalog an oder informieren Sie sich online:

**Jetzt einfach anmelden: 0800 400 5101**



FCC CONSULT GmbH Eschenburgstr. 5 23568 Lübeck email@fcc-gmbh.de www.fcc-gmbh.de  
 Schleswig-Holstein | Berlin | Bremen | Hamburg | Niedersachsen

## ABLAUF: SO WIRD IHR AZUBI ZUM ENERGIE-SCOUT

**Informationsveranstaltungen bei den IHKs in Schleswig-Holstein**

- Für Unternehmen aus dem Mittelstand
- Interessierte Unternehmen melden ihre Azubis zur Teilnahme an der Qualifizierung an

### Workshops

- Abhängig vom jeweiligen Bedarf mehrere eintägige Workshops
- Entweder in IHK oder in teilnehmendem Betrieb
- Mindestens zehn Azubis
- Module: Energieeffizienz, Ressourceneffizienz, betriebliche Mobilität, Kommunikation, Einführung in die Projektarbeit, Messkoffer-Praxistag

### Praxisprojekt

- Azubis konzipieren in Abstimmung mit dem Betrieb ein eigenes Effizienzprojekt, prüfen die Wirtschaftlichkeit und stoßen die Umsetzung an
- Die Projekte werden in einem gemeinsamen Workshop unter den Energie-Scouts präsentiert

### Bestenehrung

- Nach dem Praxisprojekt erhalten die Energie-Scouts eine Teilnahmeurkunde
- Die IHKs zeichnen jeweils die besten Energie-Scouts des Jahrgangs aus
- Bundesweiter Wettbewerb und Ehrung der besten deutschen Energie-Scouts in Berlin

Alle drei IHKs in Schleswig-Holstein bilden Energie-Scouts aus. Alle Infos und Teilnahmemöglichkeiten finden Sie auf der IHK-Homepage.

Mehr unter: [www.ihk.de/sh/energie-scouts](http://www.ihk.de/sh/energie-scouts)

Feuer und Flamme für das Vorhaben, „Energiefresser“ zu finden und aus dem Unternehmen zu verbannen. Daraus sind dann die Energie-Scouts geworden – junge Menschen im Betrieb mit besonderer Sensibilität für Energieeffizienz und betrieblichen Klimaschutz. Gemeinsam mit der Unternehmenskommunikation und der Ausbildungsabteilung bei ebm-papst haben wir das Projekt bekannt gemacht und kontinuierlich weiterentwickelt.

### Wie hat sich das Projekt entwickelt?

Begonnen haben wir bei uns im Betrieb. Später sind andere Unternehmen aufmerksam geworden, haben sich die Idee von uns erklären lassen. Als die örtliche IHK und in der Folge auch der DIHK eingestiegen sind, hat das Unterfangen eine enorme Dynamik erhalten. Heute sind die Energie-Scouts in ganz Deutschland und in acht anderen europäischen Ländern zu finden. Insofern ist die Idee ein kleiner deutscher Exportschlager – wobei ich betonen möchte, dass daran niemand Geld verdient. Das Konzept ist frei nutzbar, die IHK-Kurse in aller Regel kostenfrei. Jedes Unternehmen kann mitmachen und unsere Ideen und Erfahrungen aufgreifen.

### Hat die Berichterstattung über Klimawandel – Stichwort „Fridays for Future“ – und Nachhaltigkeit Ihrer Idee zusätzlichen Auftrieb gegeben?

Bestimmt. Allerdings muss ich sagen: Die jungen Menschen waren auch schon vorher leicht zu motivieren. Sie hatten Lust, eine Aufgabe zu übernehmen, an ihr und mit ihr zu wachsen. Uns war immer wichtig, dass die Auszubildenden eigenverantwortlich handeln: dass sie etwa selbstständig Angebote für Messgeräte einholen, sie sich vorführen und erklären lassen, dass sie selbst verhandeln und bestellen. Sie haben das Thema zu „ihrem Projekt“ gemacht. Damit sind sie weit gekommen, auch im wörtlichen Sinne: Schließlich waren unsere Energie-Scouts schon in New York, wurden dort von den UN empfangen, haben bei der amerikanischen AHK referiert und Firmen und Schulen besucht.

### Erwarten Sie sich mehr staatliche Unterstützung für Projekte wie die Energie-Scouts?

Ganz ehrlich: Anträge für staatliche Förderungen sind meistens so bürokratisch, dass sich der Aufwand nicht lohnen würde. Nein, der Antrieb muss vielmehr aus den Unternehmen selbst kommen: Azubis wachsen an ihrer Aufgabe, ihre Bindung an den Betrieb wird gestärkt – und man senkt Betriebskosten. Praktisch jede Neuerung zur Steigerung der Energieeffizienz rentiert sich ab dem ersten Tag. Größere Aufwendungen amortisieren sich manchmal erst nach einigen Jahren, aber dafür ist der deutsche Mittelstand ja bekannt: dass er in Jahrzehnten denkt und nicht in Quartalen. Auch mich persönlich hat das Engagement für die Energie-Scouts weitergebracht. Das gemeinsame Interesse hat zu einer Vernetzung unterschiedlicher Unternehmen und Regionen geführt, weit über den beruflichen Alltag hinaus. Selbst Mitbewerber saßen schon gemeinsam am Tisch und haben sich



#### ZUR PERSON

Markus Mettler ist technischer Betriebsleiter bei ebm-papst in Baden-Württemberg, einem führenden Hersteller von Ventilatoren und Antrieben. Vor zwölf Jahren hat er das Ausbildungsprojekt Energie-Scouts erfunden, mit dem Azubis für Energieeffizienz sensibilisiert werden.

ausgetauscht. Wenn wir diesen Gedanken fortführen und auch in anderen Lebens- und Wirtschaftsbereichen leben, profitieren letztlich alle: Gesellschaft, Unternehmen und Umwelt. ■

Interview: Urban Comploj, DIHK, [comploj.urban@dihk.de](mailto:comploj.urban@dihk.de)

**GROSSE FENSTER- UND HAUSTÜRENAUSSTELLUNG**

moba

FENSTER UND TÜREN

PRÄZISION AUF LANGE SICHT

Kompetent und zuverlässig - von der Planung bis zum Einbau.

MOBA FENSTER UND TÜREN GMBH

Herrenholz 18 · 23556 Lübeck

Telefon: 0451 400 80 0 · [www.moba-fenster.de](http://www.moba-fenster.de)

# Plötzlich Buchhändler

Zuerst war es eine Schnapsidee: Michele Piroli entdeckte in einem Schaufenster in der Lübecker Beckergrube einen Aushang. Die Inhaberin der **BUCHHANDLUNG LANGENKAMP** suchte einen Nachfolger.



Michele Piroli hat die Buchhandlung Langenkamp in Lübeck übernommen.

Ich war gerade Vater geworden, nach Lübeck gezogen und offen für Neues. Der Aushang hatte mich als Büchermensch gleich getriggert“, sagt Piroli, der zuvor als selbstständiger Übersetzer und Dolmetscher arbeitete. Kurze Zeit später eröffnete er im Sommer 2021 die Buchhandlung in neuem Gewand – mit

ten in der Coronakrise und in einer schwächelnden Innenstadt.

„Für mich war klar, dass man dem Innenstadsterben etwas entgegenzusetzen muss. Nicht die Städte sterben, sondern eine gewisse Art von Konsum. Die Menschen haben Sehnsucht nach individuellen Einkaufserlebnissen und inhabergeführten Läden, davon bin ich überzeugt.“ Nach kurzer Kennenlernphase, einem Praktikum bei der vorherigen Inhaberin und brancheninternen Seminaren war klar, dass er das Geschäft mit 125-jähriger Geschichte übernimmt. Gemeinsam mit seiner Frau, der Illustratorin Merle Schewe, gestaltete er den Laden um. Seitdem ist die Ladenfläche freundlicher geworden – mehr Licht, farbenfrohe Illustrationen und eine bessere Raumaufteilung laden zum Stöbern ein. Im hinteren Zimmer haben die frischgebackenen Eltern eine Spiel-Empore für Kinder aufgebaut: „So können sich Eltern in Ruhe umschaun, während die Kleinen spielen. Außerdem sollen sich Kinder bei uns wohlfühlen,

willkommen sein und Bücher anfassen dürfen.“

**Auch das Sortiment hat** Piroli deutlich verjüngt: Bücher kleiner und unabhängiger Verlage reihen sich neben Graphic Novels und Kinderbüchern in den Regalen. Und so ist auch das Publikum jünger geworden: „Die Leute schätzen eine kuratierte Auswahl, wissen es zu schätzen, wenn sie aktuelle Themen, die sie selbst betreffen, auch in Büchern wiederfinden“, so Piroli, der in Rom Literatur- und Kulturwissenschaft studiert hat.

Neben einem treuen Stammpublikum kommt auch immer mehr Laufkundschaft in den Laden, der direkt gegenüber dem Stadttheater liegt und von der viel diskutierten Verkehrsberuhigung der Straße profitiert. „Die Beckergruppe verkörpert für mich eine Aufbruchsstimmung, die Umgestaltung tut der Straße gut“, sagt Piroli, der sich aktiv im Umgestaltungsbeirat engagiert. Zukünftig soll es in der Buchhandlung Langenkamp auch vermehrt Veranstaltungen und Vernissagen geben – Poster und Postkarten seiner Frau Merle Schewe gibt es in der Buchhandlung von Michele Piroli bereits jetzt zu kaufen. ■

RECHTSANWÄLTE UND STEUERBERATER

**Dipl.-Kfm. Michael Gersdorf**

Vereidigter Buchprüfer a.D.  
Steuerberater und Rechtsbeistand

**i**

**IHR PROBLEMLÖSER  
IN KONFLIKTSITUATIONEN**

Für Sie da bei Gesellschafterkrisen  
& Unternehmensnachfolge



Beratung per Videocall oder  
persönlich unter **0172 24 14 287** [www.gersdorf.consulting](http://www.gersdorf.consulting)

Autor: Benjamin Tietjen, IHK-Redaktion Schleswig-Holstein,  
benjamin.tietjen@luebeck.ihk.de  
Mehr unter: <https://langenkamp.buchhandlung.de>

**LIEBE 80 MILLIONEN,**

**FÜR EUCH SICHERN WIR  
DIE ENERGIEVERSORGUNG:**

**AUFFÜLLEN DER GASSPEICHER,  
AUFBAU VON FLÜSSIGGASTERMINALS,  
AUSBAU DER ERNEUERBAREN.**

Jetzt mehr erfahren: [energiewechsel.de](http://energiewechsel.de)

**80 MILLIONEN GEMEINSAM FÜR  
ENERGIEWECHSEL**



Bundesministerium  
für Wirtschaft  
und Klimaschutz



Dennis Sawadsky und Aaron Rauh (im Bus von links) von der Vaning GmbH zeigten Dr. Sabine Hackenjös, IHK-Bereichsleiterin Innovation und Umwelt, IHK-Hauptgeschäftsführer Lars Schöning und IHK-Vizepräsident Thomas Buhck einen ausgebauten Van (stehend von rechts).

# Starke Betriebe trotz Fachkräftemangel

Nah dran sein, beratend zur Seite stehen und schauen, wo der Schuh drückt. Bei der **IHK-TOUR DURCH DEN HANSEBELT** ist eine Delegation aus Haupt- und Ehrenamt mit innovativen Unternehmen aus dem Norden in den direkten Dialog getreten.

**E**in Vorzeigebetrieb ist die **claus rodenberg waldkontor gmbh** in Kastorf. Die claus rodenberg gruppe beliefert Unternehmen in mehr als 20 Ländern mit

Rundholz und Sägebrennprodukten und sichert damit die gesamte Lieferkette mit eigenen Ressourcen ab. „Bei unseren Aktivitäten setzen wir auf Nachwuchsfachkräfte“, sagte Personalleiterin Constanze Behm. Für sein Engagement für eine qualitativ hochwertige Ausbildung erhielt das Unternehmen den IHK-Ausbildungs-Award 2022, den IHK-Hauptgeschäftsführer Lars Schöning im Gepäck hatte. Die claus rodenberg gruppe hat viele Berufstarter übernommen, die sich zum Teil zu Führungskräften weiterentwickelt haben. Der IHK-Hauptgeschäftsführer lobte diese

Leistung als beispielhaft für die vielen Ausbildungsbetriebe.

Nachhaltigkeit ist auch die Philosophie der **Worlée-Chemie GmbH** in Lauenburg. Das Unternehmen liefert Bindemittel und Additive für die Farbenherstellung. Dafür nutze Worlée seit vielen Jahren bereits natürliche Rohstoffe wie Pflanzenöle. Außer den Lieferengpässen auf den Weltmärkten und dem Fachkräftemangel bereite dem Unternehmen auch die Energieversorgung Sorgen, sagte Geschäftsführer Reinhold von Eben-Worlée. Um einen Beitrag zum Gas-Sparen zu leisten, hätten die Lauenburger ihr Werk auf

## PREISTRÄGER DES IHK-AUSBILDUNGS-AWARDS 2022

claus rodenberg waldkontor gmbh, Kastorf  
Martin Bauer GmbH & Co.KG, Alveslohe  
Walter Wesemeyer GmbH, Siek  
Ex-Rohr GmbH, Lübeck  
VisiConsult – X-ray Systems & Solutions GmbH,  
Stockelsdorf



Heizöl umgestellt. Das Nutzen von Strom für die Produktion scheiterte an den Anschlusskapazitäten in dem Gewerbegebiet an der Elbe. IHK-Vizepräsident Thomas Buhck verwies auf das aktuelle IHK-Positionspapier zur Energieversorgung. „Das Thema steht ganz oben auf der Agenda“, so Buhck.

Die Energie ist auch für die **Vaning GmbH** in Linau im Kreis Herzogtum Lauenburg ein wichtiges Thema. Das vor fünf Jahren von Dennis Sawadsky und Aaron Rauh gegründete Unternehmen ist auf den Ausbau von Transportern zu Camping-Fahrzeugen spezialisiert. Der Erfolg von Vaning beruhe auf der hohen Qualität. Die hochwertige Ausstattung designen die Linauer selbst, Tischler bauen diese in die Fahrzeuge ein. Ihre Kunden kommen mittlerweile aus ganz Deutschland, obwohl Vaning außer im Internet keine Werbung betreibt. „Wir möchten gern die 1.500 Quadratmeter große Dachfläche für eine Fotovoltaikanlage nutzen“, kündigte Rauh an. Leider habe Vaning bisher keinen Energieberater gefunden, der ein Konzept erstellt. Aufgrund des anhaltenden Booms im Baugewerbe seien diese Spezialisten nur schwer zu finden, ergänzte er. IHK-Expertin Sabine Hackenjös werde versuchen, innerhalb des IHK-Netzwerkes zügig einen Experten um Unterstützung zu bitten, sagte sie.

Die **Martin Bauer GmbH & Co. KG** ist einer der weltweit führenden Anbieter für Kräuter-, Früchte- und Arzneitee. Seit einigen Jahren entwickelt sie sich auch zu einem gefragten Lieferanten von pflanzlichem Pulver und Extrakten etwa für Lebensmittel, Arzneimittel oder für die Tiernahrung. Die Betriebsstätte Alveslohe ist innerhalb der Martin Bauer GmbH & Co. KG der Produktionsstandort für Pflanzenpulver. Besonders wichtig ist dem Unternehmen das Thema Nachhaltigkeit. Einen weiteren Schwerpunkt legt das Team auf seine Ausbildung. „Seit Gründung des Standortes ist das Ausbildungsangebot stetig gewachsen“, sagte Vertriebsleiter Oliver Scheller. Das Engagement der Mitarbeiter reicht dabei über die Grenzen des eigenen Betriebs hinaus, denn das Unternehmen stellt ehrenamtliche Prüfer und Prüfer für zukünftige Maschinen- und Anlagenführer. Lars Schöning verließ dem Team daher den IHK-Ausbildungs-Award in Form einer Urkunde, eines Glaskörpers und einer Plakette für den Eingangsbereich. Schöning betonte, dass Ausbildung auch in kleinen Betrieben funktioniert, wenn ein motiviertes Team in den eigenen Betrieb investiert.

Den Einsatz ihres Teams lobten auch die Geschäftsführer der **IBH Elektrotechnik GmbH**, Henning Sauerland und Christopher Holtz.

Das Ingenieurbüro mit mehr als 40 Mitarbeitern in Norderstedt hat die Schwerpunkte Beratung der Automobilindustrie, der Medizintechnik und der Luftfahrt, denn das Unternehmen hat eine Luftfahrtzulassung, sowie Vertrieb von Komponenten. Die Branchenvielfalt und das Bedienen verschiedener Märkte sind das Erfolgsrezept des Unternehmens. Der seit Jahren wachsende Betrieb ließ sich auch von der Coronakrise nicht einschüchtern. „Wir haben die Pandemie als Chance gesehen“, erzählte Sauerland. IBH investierte in die eigene Digitalisierung, förderte die Eigenverantwortung der Mitarbeiter und optimierte Arbeitsprozesse. Trotz Lieferkettenengpässen erschließt das Unternehmen derzeit die Märkte in Österreich und der Schweiz. Die Geschäftsführer wollen Kontakt zur Technischen Hochschule Lübeck aufnehmen, um angehende Wirtschaftsingenieure für das Unternehmen zu begeistern. Zusätzliches Interesse besteht an einer Mitarbeit in Ausschüssen der IHK zu Lübeck. „Die Expertise aus den Unternehmen ist die Grundlage für unsere Politikberatung“, so Schöning.

Eine Chance genutzt hat auch die **Dinse GmbH** in Norderstedt. Das Unternehmen hat am neuen Standort kräftig investiert und seinen Firmensitz nach den eigenen Anforderungen gestaltet. Die Bestandsgebäude wurden modernisiert, und

## THEMEN REGIONALTEIL LÜBECK

26

Tunnelbaustelle am Fehmarnbelt: „Andere Länder träumen von so einer Chance“

27

IHK-Bestenreue 2022: Bestnoten für Spitzen-Azubis

30

Existenzgründerpreis 2022: Ihre Ideen sind ausgezeichnet

32

Hotel Die Reederin: Von Schiffen und Hotelzimmern

35

IT-Spezialisten der Landespolizei: Kooperation mit Hochschule



Eins der fünf ausgezeichneten Unternehmen: die Martin Bauer GmbH & Co. KG erhielt den IHK-Ausbildungs-Award 2022



CEO Gisela Hassler und CTO Oliver Rovini führten Nils Thoralf Jarck, Hagen Goldbeck und Lars Schöning von der IHK zu Lübeck durch den Betrieb der Spectrum Instrumentation GmbH (von rechts).

die Dinse Akademie sowie eine weitere Produktionshalle sind aktuell im Bau. Als Geschäftsführer eines neu im Land angesiedelten Betriebs hat Torsten Lischke ein besonderes Interesse daran, Dinse als Mitglied von Branchennetzwerken zu etablieren. Seit dem Umzug von Hamburg in ein anderes Bundesland bestehen noch administrative Fragen, bei denen die IHK und Martin Brüdigam von der Entwicklungsgesellschaft Norderstedt mbH unterstützen werden. „Der neue Anfang an der Nordgate-Achse hat das Team zu weiteren Höchstleistungen motiviert“, sagte Schöning, nachdem er sich die hochmoderne Herstellung der qualitativ hochwertigen Schweißsysteme angesehen hatte.

Die **Topmotive Gruppe** in Bargtheide ist Software-Expertin

im Bereich Automotive Independent Aftermarket. An elf Standorten in sechs Ländern erstellen mehr als 300 Mitarbeiter Katalog- und Warenwirtschaftssysteme für den Kfz-Ersatzteilmarkt. Eine neue Herausforderung, die der Marktführer sich auf die Agenda geschrieben hat, ist die Digitalisierung der freien Werkstätten bis zum Autofahrer hin, um den Werkstattprozess noch transparenter und effizienter für sie zu gestalten. „Wir sind stolz auf die Qualität unserer betrieblichen Ausbildung“, sagte Anja Pleus, Geschäftsführerin der Topmotive Gruppe: „Wir möchten unsere Fachkräfte gern selbst schaffen.“ Für die angehenden Fachinformatiker fordert sie daher eine bessere Ausstattung der Berufsschulen, die bis dato veraltete Technologien

und Programmiersprachen lehren. Lars Schöning schlug einen Dialog mit den Berufsbildungszentren vor. „Eine Ausbildung attraktiver zu gestalten, kann nur in Zusammenarbeit erfolgen“, sagte er. Topmotive zeigte sich an einer Mitarbeit im IHK-Arbeitskreis ITK & Digitalisierung interessiert, um sich mit Experten aus der Region über eine noch effizientere Cyber-Sicherheit auszutauschen.

Die **Spectrum Instrumentation GmbH** in Großhansdorf erstellt für ihre internationalen Kunden exklusive PC-basierte Hochgeschwindigkeitsmesstechnik. Der besondere Service des Unternehmens liegt in seinem modularen Konzept, das es ermöglicht, mehr Produkte anzubieten als die Mitbewerber und damit die individuellen Wünsche der Kunden so miteinzubeziehen. „Die Kundenorientierung ist der rote Faden von Spectrum Instrumentation“, sagt Oliver Rovini, technischer Leiter des Unternehmens. Eine Gewährleistung von fünf Jahren auf die angebotenen Produkte und Reparaturen von bis zu 20 Jahre alten Bauteilen machen das Unternehmen außergewöhnlich. Zu den Kunden von Spectrum Instrumentation gehören laut Geschäftsführerin Gisela Hassler namhafte, weltweit aktive Unternehmen und Forschungseinrichtungen. Eine Einladung zum nächsten Karrieretag, einer Zusammenarbeit der IHK, der Technischen Hochschule Lübeck, der Universität zu Lübeck und des Hanse Innovation Campus, nahmen Hassler und

FOTO: IHK/LÜBECK

## IMMOBILIEN



**Der Erfolg eines guten Immobilien-Profis liegt an der Zuverlässigkeit und Bodenständigkeit**

Ich persönlich bin seit 37 Jahren erfolgreich in Norddeutschland sowie auch bundesweit am Immobilienmarkt tätig. Nutzen Sie meine langjährige Erfahrung und mein Netzwerk.

Näheres? Rufen Sie mich an!

LBS Immobilien-Gebietsleitung **Ulrich Delfs**

Geschäftsstelle Husum, Norderstr. 22, 25813 Husum,  
☎ 04841-779925 und 0171-7716270



**WIR VERMITTELN ZUFRIEDENHEIT**

## WERT- UND FEUERSCHUTZSCHRÄNKE

**Geprüfter Schutz vor Einbruch und Feuer**

**Wert- und Feuerschutzschränke  
Schlüsseltresore  
Waffenschränke**

- Lieferung, Aufstellung u. Montage
- Service und Notöffnungen auch für Fremdfabrikate

**TRESOR**  
SEIT 1897  
**BAUMANN**



Besuchen Sie unsere große Ausstellung mit Neu- u. Gebrauchtsmodellen.  
Eiderhöhe 5 • 24582 Bordesholm • Tel. 04322/ 58 38 • [www.tresor-baumann.de](http://www.tresor-baumann.de)

Rovini gern an. Sie möchten ihr erfolgreiches Unternehmen präsentieren und das Interesse zukünftiger Fachkräfte wecken.

„Im Wettbewerb um kluge Köpfe müssen Unternehmen die Duale Ausbildung als Chance und Investition in den eigenen Betrieb sehen, um jungen Menschen den ersten und besten Karriere Einstieg zu ermöglichen“, sagte Lars Schöning. Er freut sich, dass die **Walter Wesemeyer GmbH** in Siek mit gutem Beispiel vorangeht. Daher überreichten Lars Schöning, IHK-Präses Hagen Goldbeck und Sebastian Grothkopp aus dem IHK-Geschäftsbereich Aus- und Weiterbildung dem Betrieb für langjähriges Engagement und eine qualitativ hochwertige Ausbildung den IHK-Ausbildungs-Award. Das Unternehmen ist ein Sanitärgrößhandel mit regionaler Besonderheit als Schiffszulieferer und bildet Fachkräfte für Lagerlogistik und Kaufleute für Groß- und Außenhandelsmanagement aus.

Die **VisiConsult X-ray Systems & Solutions GmbH** ist Weltmarktführer, wenn es um kundenspezifische Anfertigung im Bereich der industriellen Röntgeninspektion geht. Am Standort Stockelsdorf werden Röntgenanlagen sowohl für den öffentlichen Sektor, etwa für Spionageabwehrsysteme, als auch für den industriellen Bereich wie der Luftfahrt oder Automobilindustrie gefertigt und weltweit vertrieben. Der Betrieb mit 155 Mitarbeitern weltweit punktet auch mit seinem Ausbildungsangebot. Mittlerweile sechs Berufe können bei VisiConsult erlernt werden, darunter Industriekaufleute, Elektroniker für Betriebstechnik und Fachlageristen. Die Übernahmekancen seien hoch, die Work-Life-Balance und das Freizeitangebot würden stimmen. Dafür wurde VisiConsult mit dem IHK-Ausbildungs-Award belohnt, den Geschäftsführer Lennart Schulenburg freudestrahlend entgegennahm.

Das **Inklusionshotel SeeLoge** in Eutin hat im vergangenen Juli eröffnet. Es besticht nicht nur durch seine exklusive Lage am Eutiner See und eine hochwertige Ausstattung. Das Besondere ist sein Personal, denn fast die Hälfte der Mitarbeiter hat eine Schwerbehinderung. Lars Schöning und IHK-Vizepräses

Annegret Möllerherm zeigten sich vom Inklusionskonzept begeistert. Dieses sei eine große Chance für Menschen, die mit ihrer Beeinträchtigung sonst als berufs unfähig eingestuft würden, auf diese Weise in den Arbeitsmarkt zu integrieren und so dem Fachkräftemangel in der Hotellerie entgegenzuwirken. Sie ermutigten den Hotelmanager Bosse Willenberg das Thema Inklusion verstärkt zu bewerben, um die Möglichkeiten für individuelle Arbeitsplatzgestaltung hervorzuheben.

”

### **Die Expertise aus den Unternehmen ist die Grundlage für unsere Politikberatung.**

Lars Schöning,  
Hauptgeschäftsführer  
der IHK zu Lübeck

Auf 3,5 Hektar entsteht auf dem Gelände der **Seepark Süsel GmbH** aktuell ein moderner Chaletpark mit 104 Ferienhäusern. Geschäftsführer Christian Rumpel schafft damit ein weiteres Freizeitangebot in der Region – direkt neben der zugehörigen Wasserski- und Wakeboardanlage. Rumpel blickt aufgrund der gegenwärtigen Krisen leicht besorgt auf das Geschäftsjahr 2023. IHK-Hauptgeschäftsführer Lars Schöning prognostizierte ihm eine gewisse Zurückhaltung im Freizeitbereich, die aber mittelfristig in eine Stabilisierung übergehen werde. Denn Urlaub und Erholung spielten trotz Krisen eine große Rolle. Attraktive Angebote wie die des Seeparks würden unter den Gästen umso mehr angenommen. Auch der Mangel an Arbeitskräften ist in Süsel ein Thema. Da der Park ein Saisonbetrieb ist, sei es schwer, gutes Personal zu finden oder durch eine Ausbildung an sich zu binden. IHK-Tourismusreferentin Filia Severin schlug Rumpel vor, eine Kooperation mit anderen Freizeitbetrieben einzugehen, die die Ausbildung in der Nebensaison übernehmen. So blieben die Auszubildenden erhalten und könnten nach dem Abschluss übernommen werden. red ■



## GEWERBEBAU NORD

WIR REALISIEREN NACHHALTIGKEIT

Seit über 20 Jahren  
ein zuverlässiger und kompetenter  
Partner im schlüsselfertigen Gewerbebau.



In Zusammenarbeit mit dem Bauherrn entwickelt die **Gewerbebau NORD GmbH** mit eigenen Architekten und Ingenieuren passgenaue Lösungen. Unter Verwendung von z. B. Photovoltaik, Luft/Wasser und Sole/Wasser Wärmepumpen oder Speicherbatterien wird hier auch im Gewerbebau großer Wert auf Energieeffizienz und Nachhaltigkeit gelegt. Die Gebäude werden zukunftsorientiert geplant, so dass diese später schnell in ein intelligentes Netz integriert werden können und das natürlich kosteneffektiv und nachhaltig.



**Husum an der Nordsee**  
Robert-Koch-Str. 19  
Tel. 0 48 41 - 96 88 0

**Rotenburg an der Wümme**  
Karl-Göx-Str. 15-17  
Tel. 0 42 61 - 85 10 0

[www.gewerbebaunord.de](http://www.gewerbebaunord.de)

# „Andere Länder träumen von so einer Chance“

In sieben Jahren sollen die ersten Fahrzeuge und Züge durch den größten Absenktunnel der Welt fahren können. Mitglieder der IHK-Vollversammlung informierten sich an der **TUNNELBAUSTELLE AM FEHMARNBELT** über den aktuellen Baufortschritt.



Vertreter der IHK zu Lübeck, Handelskammer Hamburg und IHK Nord bei Fehmern A/S im dänischen Rødbyhavn

Die Bauarbeiten sind bereits auf Hochtouren. Für die Wirtschaft in Norddeutschland ist die Verbindung allerdings deutlich mehr als ein Tunnel. „Was hier geschieht, ist der Aufstieg in eine höhere Liga. Die Fehmarnbelt-Region wird international sichtbar. Der Tunnel ist das Vehikel, das Unternehmen anlockt, die sich entlang der erstarkten Achse ansiedeln, und Innovation, Wachstum und Wohlstand weiter steigern“, sagte Hagen Goldbeck, Präses der IHK zu Lübeck, nach einer Besichtigung der Baustelle und Gesprächen mit Vertretern des dänischen Bauherrn Femern A/S.

„Eine durchgehende Straßen- und Schienenanbindung nach Skandinavien bringt große Chancen mit sich. Es entsteht nicht bloß eine Verbindung zwischen Fehmarn und Lolland oder zwischen Hamburg und Kopenhagen, sondern eine wirtschaftlich starke, international ausgerichtete Großregion“, so Goldbeck. Es sei daher an der Wirtschaft, Flagge zu zeigen und den Prozess mitzugestalten.

„Andere Regionen und Länder träumen von diesen Möglichkeiten. Der Hansebelt mit dem Lübecker Hafen wird so seine Funktion als logistische Drehscheibe weiter ausbauen. Selbstverständlich bedarf es dafür ergänzender Maßnahmen, wie der Schienenanbindung des Lübecker Hafens über eine sogenannte Nordkurve oder den Weiterbau der Autobahnen A 20 und A 21. Wir sollten die Chancen daher nicht zerreden, sondern unsere

Zukunft aktiv gestalten.“ Der Norden gewinne zunehmend an Attraktivität. „Und der Tunnel ist das Rückgrat einer Zukunftsregion, in der wir Energie aus Wind und Sonne gewinnen, und Leben und Arbeiten in Balance stehen.“ Zum Kreispräsidenten des Kreises Ostholstein, Harald Werner, und Fehmarns Bürgermeister, Jörg Weber, sagte der Präses: „Die Lebensqualität im Kreis Ostholstein und auf Fehmarn soll weiterhin hoch bleiben, dazu werden auch attraktive Arbeitsplätze beitragen.“

Unterstützung erhielt der Präses von Julia Carstens. Die Staatssekretärin im Ministerium für Wirtschaft, Verkehr, Arbeit, Technologie und Tourismus, war ebenfalls zum Dialog gekommen. Die Bauarbeiten auf deutscher Seite seien ein großes Modernisierungsprogramm, denn die Elektrifizierung und der zweigleisige Ausbau der Bahnstrecke zwischen Lübeck und Puttgarden sei ein Fortschritt mit positiven Auswirkungen auf die Umwelt.

Diese Arbeiten würden in einem Jahr beginnen, kündigte Jutta Heine-Seela von der DB Netz AG an. Die Vorbereitung habe länger gedauert, als ursprünglich gedacht. Die Gründe dafür lägen in den wiederholten Änderungen der Pläne. „Wir sind so gestartet, dass ein zweites Gleis neben die Bestandsstrecke und die Elektrifizierung kommen sollten. Über den Fehmarnsund sollte weiterhin ein Gleis führen.“ Doch aufgrund einiger Bedenken sei es vor mehr als zehn Jahren zu einem Raumordnungsverfahren gekommen, mit dem Ergebnis, dass die Bahn rund 55 Kilometer Strecke neu bauen wird. „Planung und Vorbereitung sind ein großer Zeitfaktor.“ Hinzu käme der optimierte Lärmschutz, für den der Deutsche Bundestag mehr als 230 Millionen Euro bewilligt hat. ■

Autor: Dr. Can Özren, IHK-Redaktion Lübeck, can.oezren@luebeck.ihk.de

Torben René Jeppesen von Femern A/S erklärte die kommenden Bauvorhaben.





Top ausgebildet und ausgezeichnet: Die 57 Prüfungsbesten bekamen bei der IHK-Bestenehrung 2022 einen Glaskörper für ihre herausragenden Leistungen überreicht.

# Bestnoten für Spitzen-Azubis

Leistung lohnt sich und findet in der Wirtschaft Anerkennung – unter diesem Motto stand die **IHK-BESTENEHRUNG 2022**. Rund 2.800 Berufseinsteiger haben erfolgreich an den Abschlussprüfungen der IHK zu Lübeck teilgenommen, davon haben 57 mit Bestnoten bestanden.

**A**uf dem Kultur Gut Hasselburg bei Neustadt in Holstein zeichneten IHK-Präses Hagen Goldbeck und Hauptgeschäftsführer Lars Schöning die Nachwuchstalente mit einer Urkunde und einem Glaskörper aus. „Eine qualifizierte Ausbildung ist die Grundvoraussetzung dafür, nicht bloß ein kleines Rädchen in der Wirtschaft zu sein, sondern in einem Unternehmen selbst am Rad drehen und damit mitwirken zu können“, sagte Goldbeck.

Eine solide Ausbildung sei die richtige Antwort auf den Fachkräftemangel: „Egal, mit welchem Unternehmen wir derzeit sprechen, die Sorge um die Besetzung offener Stellen treibt die Betriebe um“, so der Präses. „Unsere Unternehmen brauchen Leistungsträger, Menschen wie Sie, die frohen Mutes und mit frischen Ideen vorangehen. Arbeitnehmer, die auch in schlechten Zeiten zum Arbeitgeber halten. Und vor allem Menschen, die wissen, was sie tun und bereit dazu sind, dieses Wissen an nachfolgende Generationen weiterzugeben.“

Daher rief er die Jahrgangsbesten auf, Botschafter der dualen Ausbildung zu sein: „Helfen Sie uns, dieses System zu stärken und noch mehr Menschen für

”

**Unsere Unternehmen brauchen Leistungsträger, Menschen wie Sie, die mit frischen Ideen vorangehen.**

Hagen Goldbeck,  
Präses der  
IHK zu Lübeck

eine Ausbildung zu begeistern. Berichten Sie in Ihrem Umfeld von Ihren positiven Erfahrungen und auch von der Auszeichnung, die Sie heute erhalten.“ Mit der Prüfung sei das Lernen aber nicht vorbei. „Für Sie geht es jetzt erst richtig los. Sie werden neue Aufgaben im Unternehmen übernehmen. Viele von Ihnen werden eine Aufstiegsfortbildung absolvieren. Diese bietet Ihnen den Einstieg in weitere verantwortungsvolle Tätigkeiten und damit auch Karriereoptionen“, sagte Goldbeck.

Die überdurchschnittlich guten Prüfungsergebnisse der jungen Fachkräfte seien das Ergebnis von Teamarbeit. „Das erfolgreiche Engagement aller an der Beruflichen Bildung Beteiligten macht unsere duale Ausbildung einzigartig – daraus gehen Sie, liebe Ex-Auszubildende, als bestausgebildete Fachkräfte hervor, die unsere Wirtschaft und Gesellschaft stärken“, betonte Ina Bogalski, Leiterin des Berufsbildungszentrums Norderstedt. ■

Autor: Dr. Can Özren, IHK-Redaktion Lübeck,  
can.oezren@luebeck.ihk.de

## KLIMAVORTAG AM 30. NOVEMBER

## Vier Jahreszeiten im Countdown

**D**er Klimawandel ist Realität – gemessen in durchschnittlichen Steigerungsraten der Erderwärmung. Warten auf ein Wunder? Der Klimaforscher Mojib Latif arbeitet seit Langem an effizienten Lösungswegen vom Wissen zum Handeln. Am Mittwoch, den 30. November, findet in der Musik- und Kongresshalle Lübeck der multimediale Vortrag „4 Jahreszeiten im Countdown – Vom Wissen zum Handeln“ statt, der von den „Vier Jahreszeiten“ von Antonio Vivaldi musikalisch umrahmt wird.

Das erste Konzert im Jahr 2019 unter dem Titel „4 Jahreszeiten und 1.000 Herausforderungen“ wurde in Zusammenarbeit mit Klima pro Lübeck entwickelt und sollte eine emotionale Verbindung zum Klimaschutz schaffen, damit aus Bewusstsein auch Handeln wird. Auch wenn heute durch die geänderten Rahmenbedingungen vieles in die richtige Richtung geht, ist es weiterhin notwendig, Klimaschutz voranzubringen. ■

Infos und Tickets:  
[www.bit.ly/klimavortrag](http://www.bit.ly/klimavortrag)

## CAMPUS PITCH AM 7. DEZEMBER

## Smart City im Fokus

**U**nternehmen und Hochschulen zu vernetzen und Impulse für Forschung und Entwicklung zu geben – das ist das Ziel der Veranstaltungsreihe Campus Pitch. Am 7. Dezember dreht sich im Technikzentrum Lübeck (TZL) dabei alles um Smart-City-Lösungen. Wissenschaftler der Universität zu Lübeck und der TH Lübeck stellen in aller Kürze ihre Forschung sowie Entwicklungsprojekte vor. Auch Mitglieder des Energie Clusters Digitales Lübeck und Start-ups pitchten mit und präsentieren ihre Produkte und Geschäftsmodelle. Im Anschluss besteht Gelegenheit, mit den Impulsgebern Projektideen zu besprechen und zu Netzwerken. Auch der Start-up-Accelerator Gateway49 und andere Unterstützer sind vor Ort und bieten Beratung. Nutzen Sie die Gelegenheit und diskutieren Sie Ihre Ideen und Umsetzungsfragen vor Ort. Organisiert wird das Event von den Hochschulen, Hanse Innovation Campus Lübeck, TZL und der IHK zu Lübeck. ■

Infos und Anmeldung:  
[www.bit.ly/campuspitch-2022](http://www.bit.ly/campuspitch-2022)

## RECHTSANWÄLTE + STEUERBERATER



DIE STEUERBERATER

**GRUBE | EVERS | PARTNER**  
Steuer- und Wirtschaftsberatung | PartG mbB

• Innovativ • Digital • Kompetent •

Zeiss-Straße 19 | 23626 Ratekau | Tel. 04504-8121-01 | Fax 04504-8121-25  
[info@grube-evers-partner.de](mailto:info@grube-evers-partner.de) | [www.grube-evers-partner.de](http://www.grube-evers-partner.de)

**kvin**  
STEUERN | RECHT

**KUCHT – GIENKE – SZCZENSNY UND PARTNER**  
STEUERBERATER – RECHTSANWALT

Sandkamp 9-11  
23611 Bad Schwartau

Tel. (04 51) 28 07 90  
Fax (04 51) 2 80 79 59  
E-Mail: [info@kvin.de](mailto:info@kvin.de)



[www.kvin.de](http://www.kvin.de)

**[ KONTRAST! ]**

Entrepreneure GmbH Steuerberatungsgesellschaft  
Lübeck und Hamburg

**Vermögensübertragung · Vermögensplanung · Unternehmensnachfolge**  
Mehr als 25 Jahre Gestaltungsberatung für Unternehmer

Jörg Werner  
Vereidigter Buchprüfer, Steuerberater  
Zertifizierter Family Officer FVF



(e-mail: [j.werner@kontrast-stb.de](mailto:j.werner@kontrast-stb.de))  
23568 Lübeck, Hafenstrasse 33 · 20148 Hamburg, Tesdorpfstraße 19

**Möchten Sie Ihre Anzeige  
in dieser Rubrik platzieren?**

**Rufen Sie uns an:**

**04 51/70 31-2 85**

# 15 Jahre Engagement für Nordeuropa

Wachstum fördern und die Sichtbarkeit der neuen Großregion am Fehmarnbelt erhöhen – seit 15 Jahren kooperieren norddeutsche, dänische und südschwedische Kammern und Wirtschaftsverbände eng im **FEHMARNBELT BUSINESS COUNCIL** (FBBC).

**B**ei der Jubiläumsfeier in Berlin schauten die Mitglieder nach vorn und verständigten sich auf neue Handlungsfelder, um die Zeit bis zur Fertigstellung des Fehmarnbelt-Tunnels noch besser zu nutzen. „In Nordeuropa entsteht etwas Neues, es ist daher Zeit, die Menschen auf diesen Wandel vorzubereiten und ihre Neugier auf die künftigen Möglichkeiten zu wecken“, sagte der FBBC-Vorsitzende Dr. Arno Probst. Mehr als 60 Gäste waren ins Haus der Nordischen Botschaften gekommen. Die dänische Botschafterin in Berlin, Susanne Hyldelund, und Almut Möller, Staatsrätin der Freien und Hansestadt Hamburg, dankten dem FBBC für das Engagement für die Region. Beide sprachen sich für mehr grenzüberschreitende Zusammenarbeit aus, um den Schwung aus Europas größtem Infrastrukturprojekt zu nutzen. Auch Schleswig-Holsteins Wirtschaftsminister Claus Ruhe Madsen rief die Wirtschaft auf, von der Diskussions-ebene nun zur Umsetzung zu kommen und die Achse Hamburg-Kopenhagen/Malmö weiter zu stärken.

**Die skandinavische Wirtschaft** bereite sich bereits auf einen Ausbau von Handel mit Deutschland vor, betonte Pontus Lindberg von der IHK in Malmö. „Unsere Unternehmen werden ab 2029 von der kürzeren Fahrzeit nach Hamburg profitieren. Aber schon jetzt müssen wir unsere Kräfte bündeln, um die Chance zu nutzen, bald einen für uns alle größer werdenden Markt mit mehr als zehn Millionen Einwohnern bedienen zu können.“

Zum Bündeln der Kräfte gehöre es auch, die Zusammenarbeit über Wirtschaft und Wissenschaft hinaus auch auf den kulturellen Bereich auszuweiten. Für die Vorsitzende des HanseBelt e.V., Dr. Astrid Bednarski, liegt ein Erfolgsrezept im besseren Kennenlernen der



Schauten gemeinsam nach vorn: Pontus Lindberg von der IHK in Malmö, Karsten Lauritzen, Dansk Industri, Reiner Perau, Deutsch-Dänische Handelskammer, und FBBC-Vorsitzender Dr. Arno Probst (von links).

Menschen. Sie wünsche sich, dass die Deutschen in allen Grenzregionen die Sprache der Nachbarländer lernten, denn Wissen über die Partner stärke das Verständnis füreinander. Eine Vereinheitlichung des Bildungssystems forderte auch Stig Rømer Winther, Geschäftsführer von Femernbelt Development. „Bildung trägt dazu bei, dass sich unsere Vision erfüllt: Die Unternehmen in der Fehmarnbelt-Region sollen weltweite Technologieführer werden.“

Oz ■

Mehr unter: [www.fbbc.eu](http://www.fbbc.eu)

FOTO: FBBC/BÜSCHLEB



## Shop Shop

# HURRA!





[hygiene-absolut.de/shop](http://hygiene-absolut.de/shop)

**Besuchen Sie jetzt**  
unseren neuen Online-Shop.

Es begrüßt Sie ganz herzlich  
Ihr unizell Betriebshygiene Team





Die Siegerteams des Existenzgründerpreises: Lisbeth Lose (vorne links) und MobOx (rechts daneben)

# Ihre Ideen sind ausgezeichnet

Innovationskraft, unternehmerischer Mut und eine Portion Kreativität: Im September haben zwei junge Unternehmen den **EXISTENZGRÜNDERPREIS DER LÜBECKER WIRTSCHAFT 2022** erhalten.

**D**en mit 3.000 Euro dotierten Innovations- und Mutmacherpreis gewann Benjamin Kern aus Lübeck mit seinem Produkt mobOx. Hagen Goldbeck, Präses der IHK zu Lübeck, begründete die Entscheidung: „Es verbindet Erfindergeist und medizinischen Fortschritt.“ Plus: „Es kann viele Leben retten.“ Das Produkt mobOx ist ein mobiles Labor, mit dem Rettungskräfte durch einen Tropfen Blut eines Unfallopfers innerhalb von 30 Sekunden wichtige Informationen über den Zustand des Patienten erfahren. Vom Eintreffen der Hilfe bis zum Eintreffen im Kranken-

haus vergehen im Durchschnitt 38 Minuten. Diese Zeit können Notärzte durch das Gerät nutzen, um lebensrettende Maßnahmen einzuleiten. Der Markteintritt soll im Frühjahr 2024 erfolgen.

**Den mit 5.000 Euro dotierten** Existenzgründerpreis selbst gewann das Unternehmen Lisbeth Lose. Nach Aussage der Gründerinnen Jacqueline und Stefanie Dietz ein mobiler Tante-Emma-Laden. Sie wollen damit Kunden erreichen, die sonst nicht im Unverpackt-Laden einkaufen können. Das Gründerduo besucht mit seinem Wagen Wochenmärkte und füllt seine Waren in Gefäße, die die Kunden mitgebracht haben. So wird Verpackung eingespart. Das Preisgeld wollen die Gründerinnen aus Bad Oldesloe in das Sortiment stecken, um es zu erweitern. In der Zukunft hätten sie gern einen zweiten Marktswagen, um noch mehr Kunden zu erreichen.

Axel Blankenburg, Präses der Kaufmannschaft zu Lübeck, lobte, dass das Unternehmen im wahrsten Sinne des Wortes „bodenständig“ ist und den Zeitgeist getroffen hat. Die Gründerinnen würden „den Müll im Meer nicht beseitigen, aber große Teile der Bevölkerung werden ihren Verbrauch überdenken“, wenn sie den Wagen sehen.

Bewegend: LN-Chefredakteur Gerald Goetsch erinnerte an den im vergangenen Jahr verstorbenen Unternehmer Hartmut Richter – zusammen mit dessen Sohn Johannes. Richter war maßgeblich an der Entstehung des Existenzgründerpreises beteiligt. ■

Autor: Michael Dick, Lübecker Nachrichten

## SPRACHTRAINING & ÜBERSETZUNGEN

...was heißt  
**Fachchinesisch auf  
 Business English?**

 inlingua®



**Machen Sie sich und Ihr Team fit für den globalen Markt – egal in welcher Sprache. Wir bringen Sie zum Ziel, auch virtuell!**

**Telefon 0451.400 76 10 [www.inlingua-luebeck.de](http://www.inlingua-luebeck.de)**

**Sprachen sind inlingua.**



**J.G. NIEDEREGGER GMBH & CO. KG**

## Mehr Platz für Niedereggers Produktvielfalt

**D**as Traditionsunternehmen Niederegger investiert an seinem Standort in Lübeck in einen umfassenden Ausbau seiner logistischen Kapazitäten. Für das einjährige Bauprojekt bei der Fabrik in der Zeißstraße legten die geschäftsführenden Gesellschafterinnen, Antonie Strait und Theresa Mehrens-Strait, zusammen mit Lübecks Bürgermeister Jan Lindenau und den am Bau beteiligten Unternehmen den Grundstein.

Am Produktionsstandort in Lübeck herrscht reger Betrieb: in der Fabrik läuft die Weihnachtsproduktion auf Hochtouren. Gleich daneben wird auf einer Fläche von knapp 2.000 Quadratmetern das Fundament für eine neue Versand- und Kommissionierungshalle vorbereitet. „Das aktuelle Bauvorhaben ist Bestandteil unserer strategischen und langfristigen Planung“, so Antonie Strait. „Als traditionsreiches und mit der Hansestadt eng verbundenes Familienunternehmen freuen wir uns, den Standort zu stärken und damit Arbeitsplätze für die Zukunft zu sichern.“ Bürgermeister Jan Lindenau freute sich bei seinem Grußwort über die geplante Expansion. red ■

Mehr unter: [www.niederegger.de](http://www.niederegger.de)

*Gemeinsame Grundsteinlegung: Theresa Mehrens-Strait mit Lübecks Bürgermeister Jan Lindenau und Antonie Strait (von links)*



FOTO: NIEDEREGGER

**Suchen  
und finden  
in deiner  
Umgebung.**



 **gewusstwo**

[www.gewusst-wo.de](http://www.gewusst-wo.de)

# Von Schiffen und Hotelzimmern

Nina Dietze kaufte in der Lübecker Altstadt eine alte Reederei und hauchte ihr neues Leben ein. Heute sind die Schiffe des ehemaligen Betriebs Namensgeber der Zimmer im **HOTEL DIE REEDERIN**.



Nina Dietze in ihrem Hotel Die Reederin

**K**lein, aber fein, heißt es. Mit sieben Zimmern ist Die Reederin ein kleines Hotel, in dem Gastfreundschaft gelebt wird. Sobald Nina Dietze Schritte und rollende Koffer im Eingangsbereich hört, begrüßt sie herzlich ihre Gäste. Die gelernte Betriebs-

wirtin im Hotelmanagement erledigt zusammen mit ihrer Kollegin Monika Grubert sowie einem Koch und einer Hausdame alle anfallenden Aufgaben selbst. Für ihre Gäste ist sie jederzeit vor Ort. „Sie lieben es, dass wir immer hier sind und uns erkundigen, wie ihr Tag war und was sie vorhaben“, sagt sie. Dabei hatte Dietze nicht daran gedacht, dass aus der alten Reederei einmal ein Hotel werden könnte.

Mit ihrer Familie wohnt Dietze neben der damals leerstehenden Reederei. „Wir waren interessiert, was hier entstehen soll, weil unsere Häuser dicht beieinanderliegen. Da haben wir einfach einen Zettel eingeworfen und unser Interesse bekundet“, erzählt die Hotelbesitzerin. Bei der Besichtigung verliebte sie sich in das alte Haus, seine Geschichte und die Atmosphäre. Was blieb, war die Frage nach der Zukunft des Gebäudes. Dietze erwartete zu dem Zeitpunkt ihr zweites Kind und zweifelte an dem Vorhaben. Bereut hat sie ihre Entscheidung nicht und freut sich heute, das Abenteuer eines eigenen Hotels mit zwei kleinen Kindern angenommen zu haben.

Dorothea, Helene, Catharine, Hilde, Ursula, Paula und Anni. Früher, als das hübsche Altbauhaus noch die Reederei F.H. Bertling hieß, waren das die Namen der fahrenden Schiffe. Heute gehören die Namen den sieben liebevoll sanierten Hotelzimmern. Um die Geschichte der Reederei greifbarer zu machen, erzählt jedes Zimmer mit einem Bild und Steckbrief von den Fahrten der Schiffe. Auch hinter dem Zusammenspiel aus antiken Möbelstücken und hochwertigen Einrichtungsgegenständen verbirgt sich nicht nur Dietzes eigener Stil, es bot ihr die Möglichkeit, das Flair der Reederei zu erhalten.

**Für die Accessoires** in den Räumlichkeiten hielt Dietze auf Antikmärkten in Skandinavien die Augen offen, ersteinerte das eine oder andere Stück und bezog so manchen Sessel selbst. Aus einem alten Aktenschrank der Reederei ließ Dietze die Kopfen der Betten und die Rückenlehnen der Bänke im Frühstücksbereich fertigen. Die harmonische Atmosphäre möchte Dietze gern im Veranstaltungsbereich verstärkt anbieten. Besonders Tagungen, Familienfeiern oder kleinere festliche Anlässe kann Die Reederin gut ausrichten. Die Frage nach festen Aushilfen ist eine Herausforderung, denn den persönlichen Umgang mit ihren Gästen möchte sie auch bei Veranstaltungen nicht missen. „Der persönliche Kontakt, das Gastliche, das macht uns einfach aus.“

Autorin: Swantje Altenburg, IHK-Redaktion Lübeck, swantje.altenburg@luebeck.ihk.de  
Mehr unter: [www.die-reederin.de](http://www.die-reederin.de)

FOTO: IHK/ALTENBURG

## DIGITALISIERUNG IM NORDEN

### Blechabwicklung



### leicht gemacht



- ✓ Bis zu 80% Zeitersparnis bei der Konstruktion
- ✓ Fertigungsgerechte Abwicklung
- ✓ Entlastung der Arbeitsvorbereitung

SPI SheetMetal Solutions | [spi.de/abwicklung](http://spi.de/abwicklung)





# Werden noch gebraucht. Unsere Leistungsversprechen für Junge Sterne Transporter von Mercedes-Benz.

Unsere besten Gebrauchten, damit Ihr Business läuft: [#garantiertgecheckt](#).



24 Monate Fahrzeuggarantie\*



Gepürfte Kilometerlaufleistung



10 Tage Umtauschrecht



6 Monate Wartungsfreiheit (bis 7.500 km)



Finanzierungs- und Leasingangebote



Probefahrt innerhalb von 24 Stunden



12 Monate Mobilitätsgarantie\*



Fahrzeug-Inzahlungnahme



HU-Siegel jünger als 3 Monate

\*Die Garantiebedingungen finden Sie unter [mercedes-benz.de/junge-sterne-transporter](https://www.mercedes-benz.de/junge-sterne-transporter).

Mercedes-Benz



Süverkrüp

Anbieter: Mercedes-Benz AG, Mercedesstraße 120, 70372 Stuttgart, Partner vor Ort:

Süverkrüp Automobile GmbH & Co. KG und Süverkrüp+Ahrendt GmbH & Co. KG

Kiel - Neumünster - Preetz - Neustadt - Rendsburg - Itzehoe - Mölln - Eutin - Bad Segeberg - Oldenburg - Bad Oldesloe

Telefon Süverkrüp Vertrieb: 0800 35 77777 | [www.sueverkruep.de](http://www.sueverkruep.de)

# „Solidarität, Tatkraft und Weitsicht“

Der Krieg in der Ukraine und seine Auswirkungen auf die Europäische Union rücken die Ostsee wieder stärker in den Mittelpunkt. Um die Bedeutung des Ostseeraums für Europa ging es beim siebten **DEUTSCH-FINNISCHEN HAFENTAG** in Lübeck.

**A**ufgrund der gut ausgebauten Infrastruktur und der engen Partnerschaft der Häfen in den westlichen Anrainerstaaten funktionieren die Güteraus-tausch reibungslos. Die Häfen in Finnland und Lübeck arbeiten an einer Intensivierung ihrer Kooperation. Das wurde auf dem Deutsch-Finnischen Hafentag deutlich, zu dem Bernd Jorkisch, Honorarkonsul der Republik Finnland in Lübeck, Professor Dr. Sebastian Jürgens, Geschäftsführer der Lübecker Hafen-Gesellschaft (LHG), sowie Lübecks Bürgermeister Jan Lindenau eingeladen hatten.

Mehr als 300 Vertreter der Hafenvirtschaft nahmen an der Konferenz teil. „Innovationsdynamik, Digitalisierung und Nachhaltigkeit spielen außer Sicherheit und Frieden eine immer relevantere Rolle – in allen Feldern hat der Ostseeraum an Bedeutung für Europa gewonnen“, sagte Jorkisch. „Gerade Finnland, mit seiner besonderen geopolitischen Lage, beweist durch das aktuelle Handeln Solidarität, Tatkraft und Weitsicht.“ Der Lübecker Hafen sei weiterhin die Drehscheibe für den Warenaustausch zwischen Finnland und Zentraleuropa.



„  
**In allen Feldern hat der Ostseeraum an Bedeutung für Europa gewonnen.**“

Bernd Jorkisch,  
Honorarkonsul der  
Republik Finnland

LHG-Chef Sebastian Jürgens: „Lübeck ist im Rahmen des europäischen TEN-T Verkehrssystems Brückenkopf und Kernnetzhafen für diesen Korridor, der das Mittelmeer mit Skandinavien verbindet. Finnland ist ein starker Partner in dieser wichtigen Verkehrsachse. Umso mehr fordern wir, die Partnerhäfen Pietasaari und Käskinen weiterhin als Korridorhäfen zu führen und nicht zugunsten einiger Mittelmeerhäfen aus diesem eingespielten System herausfallen zu lassen.“

Lübecks Bürgermeister Jan Lindenau: „Die Hansestadt stellt sich mit ihrem Hafentwicklungsplan 2030 den Herausforderungen, als größter Fähr- und RoRo-Hafen der Ostsee die Sicherstellung der Durchgängigkeit der Transportnetze auf Schiene, Wasserstraße und Straße bereitzustellen. Allein 2023 investieren wir mehr als 16 Millionen Euro in die Hafeninfrastruktur. Bei der Digitalisierung können wir aus der Zusammenarbeit lernen und gemeinsam intelligente Logistikketten schaffen.“

Autor: Dr. Can Özren, IHK-Redaktion Lübeck,  
can.oezren@luebeck.ihk.de

FOTO: FOTOTEILNER BRAUNE

WAS? WER? WO? IHR WEGWEISER ZU DEN UNTERNEHMEN SCHLESWIG-HOLSTEINS

EMPFEHLENSWERTE FIRMAN ERWARTEN IHREN ANRUF!

**Paletten** Eigenproduktion + Importware  
Überseeverpackungen  
Hitzebehandlung nach IPPC (ISPM-15)  
*Wir tragen Ihre Last*  
**OHV Ostseeholz GmbH**  
Tel 04525-3700 – Fax 04525-3057 -- E-Mail info@ostseeholz.de  
www.ostseeholz.de  
Ahrnsböök bei Lübeck

HALLENBAU

**STIEBLICH HALLENBAU**  
www.stieblich.de  
Hallenbau - schlüsselfertig  
Office aus Stahl und Glas  
Statik - Ausführungsplanungen  
Brandschutzplanungen  
Güstrow/M-VT: 03843 2410-0 / info@stieblich.de



KLIMA - KÄLTE - LÜFTUNG

**HUMMEL** Zertifizierter Fachbetrieb  
Energetische Inspektion GEG  
Tel. 040 751 148 80  
www.hummel-hamburg.de  
KLIMA KÄLTE LÜFTUNG

SOLARANLAGEN

www.mbt-solar.de  
**MBT SOLAR**  
Photovoltaikanlagen  
E-Mobility Ladestationen  
Stromspeichersysteme  
Ringstraße 8 • 24806 Hohn  
Telefon 04335-922500

Montage und Verpackung

- Etikettierung
- Sortieren und Konfektionieren
- Abfüllen, Bündeln, Wiegen und Zählen

**MARLI**  
... für Menschen  
0451 62 03 122  
ap@marli.de

Möchten Sie Ihre Anzeigen in dieser Rubrik platzieren?

Rufen Sie uns an: **04 51/70 31-2 85**

## IT-SPEZIALISTEN DER LANDESPOLIZEI

# Kooperation mit Hochschule

**D**as Institut für IT-Sicherheit der Universität zu Lübeck kooperiert ab sofort mit dem Innenministerium des Landes. Zukünftig sollen IT-Spezialisten der Landespolizei an der Hochschule ausgebildet werden, um Cyberkriminalität noch besser zu bekämpfen.

In einer gemeinsamen Absichtserklärung verständigten sich das Innenministerium und das Institut für IT-Sicherheit auf eine Kooperation in Aus- und Fortbildungsformaten, um Wissenschaft und Praxis im Bereich der IT-Sicherheit enger zu verbinden. Zudem soll die Darstellung sexuellen Missbrauchs von Kindern im Internet bekämpft werden. Das Institut für IT-Sicherheit forscht und lehrt in den Bereichen der Systemsicherheit, Schwachstellenanalyse, Kryptografie und Computerforensik. Dieses Lehrangebot kann für die Aus- und Fortbildung von Angestellten und Beamten der Landespolizei geöffnet und ausgebaut werden.

„Bei Ermittlungen im digitalen Raum, der Auswertung von Datenträgern und in Fragen von Netzwerksicherheit will die Landespolizei nicht nur externe Experten gewinnen, sondern auch bereits in digitalen Arbeitsfeldern eingesetzte Mitarbeiter der Landespolizei durch Zugang zu aktuellen Entwicklungen in Forschung und Technik fortbilden“, so die Staatssekretärin.

**Schwerpunkte der Kooperation** sollen Lehrveranstaltungen zu polizeilichen Cybersicherheitsthemen, die Konzipierung von spezifischen Aus- und Fortbildungsformaten und Workshops zu praxisorientierten Problemstellungen sein.



„Für die Weiterbildung werden wir von unserer Erfahrung mit dem IT-Sicherheit-Studiengang, den wir hier an der Universität zu Lübeck seit einigen Jahren erfolgreich anbieten, profitieren können“, so Professor Dr. Esfandiar Mohammadi. Für ihn werde die Kooperation zum Erfolg, wenn es gelänge, aktuelle Entwicklungen in Forschung und Technik im täglichen operativen Geschäft der Polizei einzubringen.

Institutsdirektor Professor Dr. Thomas Eisenbarth verspricht sich für die Uni und die Studierenden einen praxisbezogenen Einblick in die operative Arbeit: „Fachliche und strategische Erkenntnisse aus der Polizei können uns helfen, unsere Forschung auf polizeilich relevante Themen zu fokussieren. Unseren Studierenden zeigt die Kooperation ein weiteres anspruchsvolles und interessantes mögliches Arbeitsumfeld auf.“

red ■

FOTO: ISTOCK.COM/JUSUN



KUNDENSERVICE

Ihr perfekter Start  
in die Gebäudenutzung.  
Zufriedenheit inklusive.

goldbeck.de/plus5

Design - Bau - Service

# Immobilien mit System

deteringdesign.de

GOLDBECK Niederlassung Hamburg  
Fuhlsbüttler Straße 29a, 22305 Hamburg  
Tel. +49 40 713761-0, hamburg@goldbeck.de

building excellence  
goldbeck.de

## Nutzfahrzeuge, Spezialfahrzeuge und Logistik

### Impressum:

Anzeigen-Sonderveröffentlichung  
der Max Schmidt-Römhild GmbH & Co. KG,  
Konrad-Adenauer-Str. 4, 23558 Lübeck,  
Telefon: (0451) 7031-01

### Redaktion:

Text-Bilder Andrea Schenckenberg-Dürkop,  
Krokusweg 16, 23617 Stockelsdorf



FOTO: © PHOTOSCHMIDT – STOCKADOBEE.COM

# Gesucht: klimafreundlich und kosteneffizient

Lieferdienste, Transportunternehmen, Baufirmen oder Kommunen unterhalten eine Vielzahl an Nutzfahrzeugen und Sonderfahrzeugen. Und sie bewegen viel in unserem Leben. Jedes Mal, wenn wir einen Handwerker anfordern, ist ein Nutzfahrzeug unterwegs. Lädt die Müllabfuhr unseren Abfall auf, so ist ein Spezialfahrzeug im Einsatz. Viele dieser Fahrzeuge sind auf einen speziellen

Bedarf zugeschnitten. Sie wurden durch Ausbauten oder Umbauten auf die jeweiligen Anforderungen angepasst. Das individuelle Regalsystem erleichtert es dem Handwerker, seine Ladung und sein Werkzeug jederzeit griffbereit zu verstauen. Oder der Transporter ist mit einem Plangestell versehen, das die Ladung sicher schützt. Ganz egal, ob Stapler, Tieflader, Handwerkerfahrzeug, Sattelschlepper oder Abfallsammelfahrzeug der Kommune, was sie vereint, ist ihre Zweckgebundenheit. Sie halten die Betriebe, unsere Wirtschaft und unseren Alltag am Laufen. Und das soll möglichst kosteneffizient geschehen.

Die Unternehmen stehen aktuell vor vielen großen Aufgaben: Der anhaltende Personalnotstand, steigende Umweltauflagen, Materialknappheit – mit der Energiekrise kommt ein weiterer Faktor hinzu, der sie herausfordert. Für viele Betriebe laufen die Betriebskosten auf einem Niveau, das immens schmerzt. Es braucht keinen Blick durch die Lupe, um nach Einsparpotenzialen zu suchen. Klar ist, die hohen Spritkosten sind ein Thema. Der Unterhalt von Nutz- und Spezialfahrzeugen mit Verbrennungsmotor ist zu einem Kostenfaktor geworden, der aus dem Ruder laufen zu droht. Für die Unternehmen ist ihr Unterhalt zur immensen Belastung geworden. Dabei müssen sie kosteneffizient wirtschaften, um ihre Existenz und unsere Versorgung zu sichern. Ist jetzt der Zeitpunkt im Nutzfahrzeugbereich reif für den Umstieg auf die kostengünstigere E-Mobilität?

### Nutzfahrzeuge für die Versorgung

Viele Unternehmen und Dienstleister sind von den Auswirkungen der Corona-Krise und des Kriegs in der Ukraine stark betroffen. Der Druck für die Unternehmen und Kommunen ist immens. Leistungsfähig zu bleiben und zudem mehr Nachhaltigkeit in den (Betriebs-) Alltag zu integrieren wird zum wesentlichen Bestandteil eines jeden Unternehmens. Und der Transport ist eine der Hauptkomponenten in diesem Mix aus Umweltschutz und wirtschaftlicher Rentabilität.

Wir alle wissen, dass wir besser das Fahrrad nehmen sollten, um von A nach B zu kommen – der Umwelt zur Liebe und zum Schutz der Ressourcen. Doch im Dienstleistungssektor und Transportwesen sind der LKW, der Transporter oder das Spezialfahrzeug unerlässlich. Allein die Transport-

**;** Gut, wenn sie  
besser ankommen

Website Content | Blogpost  
Slogan | Werbekampagnen  
Zeitschriften | Flyer | PR  
Textbegleitung | Redigieren  
Beratung | Konzeption ...

**TEXT**BILDER

Andrea Schenckenberg-Dürkop

Text-Bilder | 0451492006 | andrea@text-bilder.de

und Logistikbranche bewegt täglich ein großes Kontingent Gütern. Dafür sind hochleistungsfähige Transport- und Nutzfahrzeuge im Einsatz. Doch die leistungsstarken (Diesel-) Motoren lassen die Betriebskosten in die Höhe schnellen. Und deren Stillstand ist auch keine Lösung, sonst kann Wirtschaft in Deutschland nicht funktionieren.

#### Nutzfahrzeuge für mehr Kosteneffizienz

Umweltfreundliche, kostensenkende Antriebsmöglichkeiten sind ein Ziel, das alle befriedigt: die Umwelt und den Geldbeutel. Die Transport- und Logistikbranche scheint als größter Betreiber von Nutzfahrzeugen ein Treiber auf der Suche nach innovativen Lösungen zu sein. Verwunderlich ist es nicht: Der seit fast drei Jahren anhaltende Krisenmodus verdeutlicht derzeit einmal mehr den Wert und die Leistungsfähigkeit der Logistik- und Transportbranche. Letztendlich ist sie es, die im Auftrag von Industrie und Handel die Absatz- und Beschaffungswege sichert und zur Versorgung der Bevölkerung in Deutschland beiträgt. Sowie so ist klar: Der Güterverkehr ist eine wichtige Voraussetzung für eine funktionierende Wirtschaft.

Jeden Tag rollen Tausende LKW über Deutschlands Straßen, um den größten Teil der Güter zu befördern. Erst mit weitem Abstand folgt der Transport per Eisenbahn und Schiff. Das Schlusslicht bildet der Luftverkehr. In Zahlen wird es noch deutlicher: 3,1 Milliarden Tonnen werden innerhalb der Bundesrepublik jährlich mit dem LKW auf un-

seren Straßen verfrachtet. Mit der Eisenbahn sind es knapp 358 Millionen Tonnen, auf die Schifffahrt entfallen lediglich rund 195 Millionen Tonnen. Laut DSLV, dem Bundesverband Spedition und Logistik, ist die Logistik mit knapp dreihundert Milliarden Euro Jahresumsatz und mehr als drei Millionen Beschäftigten die drittgrößte Branche in Deutschland – und das trotz angespannter Wirtschaftslage. Zwar kämpft die Wirtschaft anhaltend mit Lieferengpässen, Rohstoffmangel und fehlenden Zulieferteilen in der Produktion, doch die Nachfrage nach Güterverkehrsdienstleistungen auf der Straße bleibt nach wie vor hoch.

Ist das ein weiterer „guter Grund“, innovative Entwicklungen schnellstmöglich weiter zu bewegen?

Gesucht sind mehr Kosteneffizienz und verbesserter Umweltschutz auf den Straßen. Modernste Technik ist notwendig, um hier Rentabilität und Umweltschutz unter einen Hut zu bringen. Die Fahrzeugindustrie sucht nach neuen Lösungen. Umwelt- und klimafreundlichere, leistungsstarke Antriebsmotoren, die sich auch im Langstreckenbetrieb rentieren, sind ein lohnendes Ziel. Die Bandbreite an Möglichkeiten scheint lange noch nicht ausgereizt zu sein.

#### Vielversprechende Entwicklungen

Effizienz und Nachhaltigkeit zu vereinen, stellt den Transport- und Nutzfahrzeugbau noch vor Herausforderungen. Doch es tut sich was. Gerade erst im September zeigten 1402 Aussteller auf der IAA TRANSPORTATION in Hannover

**FB KIEL**  
FAHRZEUGBAUKIEL



## Qualität und Präzision sind unser Anspruch

### Ihr Partner für den individuellen Fahrzeugaus- und Umbau



04307 / 8254229

[fahrzeugbau-kiel.de](http://fahrzeugbau-kiel.de)

- > Fahrzeugeinrichtungen
- > Aus- und Umbau
- > Kofferaufbauten und Plangestelle
- > Spezialaufbauten
- > elektronische Systeme

- > Ladungssicherungssysteme
- > Schweißkonstruktionen
- > Blechzuschnitte
- > Abkantarbeiten
- > Anhänger und Reparaturen



Herzlich willkommen im  
**TRANSPORTER  
 GEBRAUCHTWAGEN  
 ZENTRUM**  
 Geesthacht



Ihr Ansprechpartner für  
 Transporter Gebrauchtwagen

**Alexander Witt**

Tel.: 0176/57766487  
 E-Mail: alexander.witt@autobrinnmann.de



★ ★ ★ ★ ★  
**Brinkmann**

www.AutoBrinnmann.de

Ihr Servicepartner für Mercedes-Benz, MAN, smart.  
**kostenlose Hotline: 0800 2345-999**

zahlreiche Weltneuheiten rund um die Elektrifizierung und Klimaneutralität im Antriebsbereich. Die nationalen und internationalen Entwicklungen machen Hoffnung. Es gibt erfolgreiche Ansätze, die Leistungsstärke und nachhaltigeren Umweltschutz versprechen. Bereits manche Neuentwicklung hat anscheinend Produktionsreife erreicht.

Allerdings fällt es den Herstellern von Lastwagen noch schwer, komplett auf Elektroantrieb oder die Brennstoffzelle umzusteigen. Ein Schlüssel dafür liegt in der Infrastruktur. Noch mangelt es an einem flächendeckenden Netz an E-Schnellladestationen für Langstreckentransporte. Allenfalls für Stadtbusse, Lieferdienste oder Firmenfahrzeuge scheint E-Mobilität derzeit denkbar, können die E-Fahrzeuge im Unternehmensdepot nachts aufladen.

Trotzdem sind die innovativen Entwicklungen nicht aufzuhalten. Auf lange Sicht gesehen, scheinen sich auch für Fahrzeuge im Langstreckeneinsatz Lösungen abzuzeichnen. Die VDA-Präsidentin Hildegard Müller blickt mit Zuversicht nach vorne: „Die Branche treibt die größte Transformation ihrer Geschichte entschlossen voran und leistet damit einen wichtigen Beitrag zur Lösung der gesellschaftlichen Herausforderungen. Die Transport- und Logistikbranche bringt die Innovation jetzt auf die Straße – die Mission Klimaneutralität ist in vollem Gange.“

**Förderprogramm für Nutz- und Sonderfahrzeuge**

Was im Großen für den überregionalen Transportverkehr noch Hürden nehmen muss, kommt im Kleinen bereits mehr und mehr an. Es summt auf leisen Sohlen, eher gesagt auf Reifen. Viele E-Fahrzeuge oder sogar Wasserstoff angetriebene Fahrzeuge sind in den Städten und Gemeinden unterwegs. Sie alle verrichten ihre Dienstleistungen unabhängig von den steigenden Benzin- und Ölpreisen – klimaschonend und kosteneffizient. Die Anschaffungskosten sind hoch. Doch die Bundesregierung unterstützt diese Entwicklung – weg umweltbelastenden Kraftstoff hin zum alternativen Antrieb. Seit dem 29. Juni 2022 können Unternehmen wieder Förderanträge stellen. Das Bundesministerium für Digitales und Verkehr (BMDV) subventioniert die Anschaffung von Nutzfahrzeugen mit alternativen, klimaschonenden Antrieben und dazugehöriger Tank- und Ladinfrastruktur nach der Richtlinie KsNI. Gelder für Batterie-, brennstoffzellen- und (Oberleitungs-) hybridelektrische Fahrzeuge stehen bereit, ebenso für Machbarkeitsstudien. Kleine, mittlere und große Betriebe erhalten für sich einmal mehr die Chance, Kosteneffizienz und Klimafreundlichkeit in die Balance zu bringen.

**Anzeigenschluss**  
 für das nächste Verlagsspecial  
**„Wirtschaft im Kreis Segeberg“**  
 ist der 09.11.2022.

Weitere Informationen unter **0451/7031-285**  
 oder **bmueller@schmidt-roemhild.com**



## TransPak – wirtschaftliche und nachhaltige Verpackungsmittel für alle Fälle

### Verpackungsmittel und Rundum-Service – für mehr Wirtschaftlichkeit und Umweltschutz

„Online- und Versandhandel boomen weiterhin – damit verbunden sind entsprechende Anforderungen an die Verpackungsbranche sowie ein enorm verändertes Bewusstsein für den Umweltschutz. Deshalb erweitern wir für unsere Kunden ständig unser Angebot an noch wirtschaftlicheren und umweltfreundlicheren Lösungen“, weiß Jens Volkert, Geschäftsführer der TransPak GmbH in Barsbüttel. „Viele Verpackungen sind nach einigen Jahren aufgrund des Wandels nicht mehr zeitgemäß und wirtschaftlich. Zudem ist die Verpackung durch das veränderte Umweltbewusstsein auch ein wesentlicher Imageträger geworden“, so Volkert.

#### Ein Partner für (fast) alles

Verpackungslösungen sollten regelmäßig darauf geprüft werden, ob sie der optimalen Wirtschaftlichkeit und dem gewachsenen Umweltbewusstsein entsprechen oder ob es mittlerweile bessere Lösungen gibt. „Wenn Sie den aktuellen Stand Ihrer Verpackungsmittel herausfinden wollen kann TransPak Ihnen schnell und einfach helfen“, rät Jens Volkert.

Als einer der größten Systemanbieter und etablierter Spezialist für Verpackungsmittel in Deutschland bietet TransPak umfassende Leistungen:

- Über 45 Jahre Verpackungsmittelerfahrung – sogar spezialisiert auf Branchen
- Vielfältige Services, die aktuellen Ansprüchen von Logistik, Umwelt und IT gerecht werden
- Kundenindividuelle Verpackungsentwicklung – auch aus unterschiedlichen Werkstoffen
- Alle gängigen Standard-Verpackungsmittel ab Lager verfügbar
- Sichere Lieferfähigkeit durch hohe Lagerbestände, Einlagerung/Rahmenverträge und langjährige Lieferantenbeziehungen

Das Kernstück der Leistungen sind bei TransPak aber die Menschen! Über 370 Mitarbeiter, darunter 160 kompetente Verpackungsberater, sind für die Kunden da, und beraten partnerschaftlich.

#### Moderne Lösungen für Beschaffung und Lagerung

Prozessoptimierungen und Digitalisierung – kein Problem! Auch bei den modernen E-Services bietet die TransPak-Gruppe praktische, wirtschaftliche und umweltfreundliche Lösungen:

- Elektronische Beschaffung per Webshop, BMECats, OCI-Schnittstellen oder über die eigens entwickelte TP-Ban-Scannerlösungen
- Einlagerung, Kanban, Just-in-time Lieferungen und ähnliche Lösungen

Damit können Kunden sowohl in den Prozessen als auch bei den Lagerkosten enorm Kosten sparen – und das bei absolut zuverlässiger Verfügbarkeit. Und die Nutzung des eVersand von TransPak schont die Umwelt zusätzlich.

#### Sichere Belieferung auch in aktuell schwierigen Situationen

- Sowohl Corona als auch der Ukraine Krise stellt die Wirtschaft vor besondere Herausforderungen. Wichtig ist vor allem die Versorgungssicherheit zu gewährleisten. Auch hierfür ist TransPak für seine Kunden sehr gut aufgestellt:
- Große eigene Lager, in denen entsprechende Mengen bevorratet werden
- Eigene Logistik mit über 40 modernen LKW und eigene, festangestellte Fahrer
- Langfristige, partnerschaftliche und gepflegte Lieferantenbeziehungen

Da Umwelt und Qualität bei der TransPak einen hohen Stellenwert haben werden Umwelt- und Qualitätsmanagement regelmäßig nach DIN EN ISO zertifiziert.

#### Zur TransPak-Gruppe:

Die TransPak GmbH in Barsbüttel ist Teil der TransPak-Gruppe, einer der bundesweit größten Anbieter von Verpackungsmitteln und damit verbundenen Serviceleistungen.

Die Gruppe beschäftigt über 360 Mitarbeiter an 18 Standorten in Deutschland und im benachbarten Ausland. 160 Verpackungsberater im Innen- und Außendienst beraten unsere Kunden vor Ort, telefonisch oder per Internet.

**Sie möchten Beratung zu Verpackungsmitteln? Wir freuen uns auf Ihre Fragen!**

#### Kontakt:

TransPak GmbH  
 Willinghusener Landstrasse 61  
 22885 Barsbüttel  
 Telefon: 040/8 97 08 48-0  
 E-Mail: [hamburg@transpak.de](mailto:hamburg@transpak.de)  
 Internet: [www.transpak.de](http://www.transpak.de)  
 Shop: [shop.transpak.de](http://shop.transpak.de)

L O G I S T I K S E R V I C E



für den kleinen Bedarf



für den großen Bedarf

WIRTSCHAFTLICHE + NACHHALTIGE VERPACKUNGSMITTEL

Beratung + Produkte + Service  
[www.transpak.de](http://www.transpak.de)

Vorsprung durch Service!





Schwerpunkt aktuell

# Gefahren abwehren

Trotz Spamfiltern oder Firewalls verüben Hacker jeden Tag gezielte **CYBERANGRIFFE AUF UNTERNEHMEN**, greifen sensible Daten ab oder blockieren ganze Produktionsabläufe durch digitale Sabotage. Drei Experten geben Ratschläge, wie sich Betriebe schützen können.

VON MAJKA GERKE

**D**ie Auswirkungen einer Cyberattacke können massiv sein. Die IHKs in Deutschland sind im Sommer selbst Ziel eines gezielten Angriffs geworden – einige Onlineservices der Kammern sind auch heute noch lediglich eingeschränkt nutzbar. Nach Erkenntnissen von IT-Forensikern und des Bundesamts für Sicherheit

in der Informationstechnik wurde der Angriff auf die IHK-Organisation von extrem professionellen Hackern ausgeführt. Durch die Abschaltung des Internetzugangs konnte eine Ausbreitung des Angriffs sowie ein Datenabfluss verhindert werden. Deshalb möchte die IHK Unternehmen dabei unterstützen, sich vor Cyberattacken zu

schützen. Angriffe werden häufig mit einfachen Mitteln ausgeführt.

Was ein falscher Klick alles anrichten kann, weiß Frank Barthel genau. Der Fachmann und seine Mitarbeiter der FB datentechnik GmbH in Travemünde betreuen hauptsächlich kleinere Betriebe. Darunter sind nicht nur Unternehmen, die er vorsorglich in Sachen

IT-Sicherheit betreut, sondern auch solche, bei denen der Ernstfall schon eingetreten ist. „Das geht meist blitzschnell. Man liest gestresst eine Mail, klickt, ohne nachzudenken, auf einen mitgeschickten Anhang und schon ist es passiert“, sagt Barthel. Wenn dann durch Ransomware, also Schadprogramme, die die Systeme verschlüsseln, der ganze Betrieb lahmgelegt wird und die Erpresser drohen, erst gegen Zahlung eines Lösegelds alles wieder freizuschalten, kann der Schaden für das Unternehmen hoch werden.

**Gut, wenn man seine Daten** extern gesichert hat, das System auf den Stand vor dem Angriff bringen kann und damit die Schadsoftware aushebelt. „Die stärkste Waffe ist eine funktionierende Datensicherung“, sagt Barthel. Er rät seinen Kunden generell zu mehr Schutzmechanismen wie der Installation von Firewalls, Spamfiltern und Endpointschutz, zu regelmäßigen Softwareupdates sowie zu passenden Authentifizierungsmöglichkeiten und starken Passwörtern. Diese Sicherheitsanforderungen sind auch Teil von Richtlinien wie der VdS 10005, die Cyberversicherungen als Grundlage für ihre Versicherungsbedingungen dienen. „Viele KMU erkennen oft nicht, dass IT kein Unterstützungsprozess ist, sondern zu den Kernprozessen zählt und damit der zentrale Dreh- und Angelpunkt eines Unternehmens ist“, sagt Barthel.

Schadsoftware wird immer intelligenter, die Gefahren aus dem Internet größer. Auch Unternehmen im Norden müssen sich verstärkt gegen Cyberangriffe wehren. 153 Millionen neue Schadcodes seien in den vergangenen zwölf Monaten festgestellt worden, sagt Janek Maiwald, technischer Vorstand der Deutschen Gesellschaft für Cybersicherheit (DGC) mit Hauptsitz in Flensburg. „Aktuell sehen wir eine ansteigende Tendenz von Angriffen“, erklärt er.

**75 Prozent der Malware** werden per Spam und Phishingkampagnen versendet und unwissentlich vom Empfänger aktiviert. Der Großteil der betroffenen Unternehmen erkenne nicht, was alles ankomme, weil die Menge rasant zunehme, sagt Maiwald. Meist dauert es bis zu sie-

ben Monate, bis der Angriff auf die Systeme überhaupt auffällt. Oft ist es dann schon zu spät, den Schaden abzuwenden. Die Größe der Betriebe ist für die Cyberkriminellen dabei unerheblich, allerdings gibt es Branchen, die gefährdeter sind und permanent angegriffen werden. Dazu gehören unter anderem DAX-Unternehmen, aber auch Behörden oder für die Gesellschaft elementare Bereiche wie Krankenhäuser oder Energieversorger. Gezielt werden Infrastrukturen und Applikationen der Betriebe ausspioniert, um Hintertüren in die Systeme zu finden und Daten abzugreifen oder Viren einzuschleusen. Der Einsatz von automatisierten Securitylösungen hilft da sehr. „Das funktioniert in Deutschland besser als in anderen Ländern“, meint Maiwald. Die DGC hilft ihren Kunden, Sicherheitslücken aufzudecken und den Schutz der Infrastrukturen sicherzustellen. Ihre Mitarbeiter scannen Systeme und Netzwerke, zeigen, wo Schlupflöcher auftreten, und überwachen die IT-Sicherheit ihrer Kunden.

**Das schwächste Glied** in der Kette der Cybersicherheit ist für Thomas Holst der Mensch. Der Geschäftsführer der BT Nord Systemhaus GmbH in Husum betreut KMU in technischen und organisatorischen Maßnahmen der Cybersicherheit. Einer der Schwerpunkte des Unternehmens ist das Thema Sensibilisierung der Mitarbeiter. „Wir klären auf, welche Gefahren es gibt, wie man sich schützt und an wen man sich wenden kann, wenn doch was

#### HILFE FÜR UNTERNEHMEN

Hilfestellung gibt auch die Transferstelle für IT-Sicherheit im Mittelstand (TISiM). Hier bekommen KMU, Freiberufler und Selbstständige Angebote zur IT-Sicherheit und Hilfe bei der Umsetzung. Mit einer eigenen Anwendung, dem Sec-O-Mat, bekommen Unternehmen passgenaue Umsetzungsvorschläge für ihre IT-Sicherheit.

Mehr unter: [www.tisim.de](http://www.tisim.de)

passiert ist“, sagt er. Das Problem ist real, immerhin zehn bis 25 Prozent aller Phishingmails kommen beim Empfänger an, auch durch gut gesicherte Systeme.

„Man sollte jede E-Mail doppelt und dreifach prüfen, bevor man auf einen mitgeschickten Link klickt“, sagt er. Neben dem Erhalt von Ransomware lauern aber noch mehr Gefahren. Eine davon ist Social Engineering. Dabei wird versucht, das Vertrauen von Personen zu erschleichen, damit diese Daten oder Passwörter verraten. Eine weitere Betrugsmasche ist der CEO-Fraud. So nennt man es, wenn Mitarbeiter unter Verwendung von falschen Identitäten dazu gebracht werden, Geld zu überweisen. „Sind die Mitarbeiter aufgeklärt, wie die Gefahren gelagert sind, sind sie viel aufmerksamer in Bezug auf das, was sie preisgeben. Human Firewall nennt man das“, sagt Holst. ■

**Autorin:** Majka Gerke, freie Journalistin, [redaktion@ihk-sh.de](mailto:redaktion@ihk-sh.de)

**Mehr unter:** [www.fb-it.de](http://www.fb-it.de), [www.dgc.org](http://www.dgc.org), [www.btnord.de](http://www.btnord.de)

**DER DATENSCHUTZBEAUFTRAGTE** 1997-2022  
Berater, Dozent und Auditor für Datenschutzlösungen  
**25 JAHRE**

Sicherheit durch eines der ältesten  
Datenschutzunternehmen in Deutschland.

**Ihr professioneller Ansprechpartner  
in Fragen Datenschutz und IT-Sicherheit**

**Ebbersmeyer Consulting GmbH** 04521-8301410  
Blessenberg 18 23701 Eutin [www.EBBERSMEYER.de](http://www.EBBERSMEYER.de)

# Arbeitskräfte für die Häfen

Häfen sind vielseitige Arbeitgeber – und nehmen in unserer hoch vernetzten Wirtschaft eine wichtige Position ein. Können **AUSBILDUNGS- UND STUDIENMÖGLICHKEITEN** bei den Häfen nicht gesichert werden, fehlen uns die Fachkräfte für eine funktionierende Wirtschaft.



Arbeiter lagern Betonsegmente im Rendsburger Hafen ein.

**E**s ist Nachtschicht am Containerhafen. Mit schwerem Gerät verladen die Arbeiter die Güter der anliegenden Schiffe. Bis die Frühschicht zur Ablösung eintrifft, müssen Tausende Waren umgeschlagen werden. Die komplexe Logistik läuft reibungslos, damit alle Waren zur richtigen Zeit am richtigen Ort sind – dank der Frauen und Männer, die den Hafetrieb mit ihrer Expertise gestalten. Ob Fachkraft für Hafenlogistik, Industriemechanikerin, Elektroniker für Betriebstechnik, Fachinformatikerin, Kaufleute im Büromanagement, Mitarbeitende bei Hafenbehörden, Hafenschiffer oder Land- und Baumaschinenmechaniker und Lotsen: An Berufsbildern mangelt es an Hafenstandorten nicht. Trotzdem wird der Fachkräftemangel auch vor den Häfen nicht haltmachen.

**Es werde zunehmend schwer**, breiter aufgestellte Fachkräfte zu finden, die die nötigen Grundvoraussetzungen mitbrächten, sagt Marco Möller, Projektmanager der Fährgesellschaft Scandlines, die zum Beispiel zwischen Puttgarden und Rødby verkehrt. „Fachkräfte fehlen uns vor allem im Bereich der Schiffselektriker, daher bilden wir hier direkt aus. Aber man muss erst mal potenzielle

Azubis finden und die Nachfrage sichern, was zunehmend schwieriger wird.“

Der Bereich Service und Verkauf auf den Fähren von Scandlines sei besonders stark vom Fachkräftemangel betroffen, mit Kurzarbeitergeld habe man sich in den Corona-Hochzeiten über Wasser halten können. „Wir haben trotzdem das Gefühl, dass es von Jahr zu Jahr in diesen Bereichen schwerer wird, an Mitarbeitende zu kommen“, so Möller. Gerade die Vogelfluglinie Puttgarden–Rødby ist eine wichtige Linie für Scandlines, die oft befahren wird und dringend Personal benötigt. Um hier eine größere Bewerbergruppe ansprechen zu können und auf dem Arbeitsmarkt attraktiver zu werden, hat Scandlines auf Fehmarn Ferienwohnungen für Personal gemietet.

**Damit nicht bald Leere** herrscht, müssen Häfen Nachwuchskräfte durch eine gute Berufsausbildung gewinnen und langjährige Mitarbeitende hochwertig weiterbilden, ist sich Kai Lass sicher. Der Geschäftsführer der Wirtschaftsförderung Kreis Rendsburg-Eckernförde und Geschäftsführer der Rendsburg Port Authority sieht sich gut aufgestellt. Das Unternehmen betreibt zwei Häfen in Rendsburg. „Fachkräftemangel ist für uns bisher noch kein Problem“, sagt Lass. „Unsere acht Mitarbeitenden, darunter Fachkräfte für Hafenlogistik, Kranfahrer, Betriebs- und Werkstatteleiter, sind bestens aufgestellt. Auch die Nachbesetzung ist uns bisher immer einwandfrei gelungen.“ Insbesondere die Kranfahrer bringen Vorbildungen im Bereich Schlosserei oder Schweißerei mit und können Reparaturen der Anlagen selbst vornehmen. Ein Vorteil für den Hafetrieb, so Lass. „Über unser Weiterbildungsbudget, das immer ausgeschöpft wird, sorgen wir dafür, dass neben den regulären Höhen- und Sicherheitstrainings auch neue Kenntnisse – beispielsweise im Rahmen neuer Verordnungen – erlernt werden. Neue Scheine für Gabelstapler oder Schweißer gehören dazu“, sagt der Geschäftsführer.

In klassischen Berufsfeldern der Logistik und Hafengewirtschaft wird immer deutlicher, wie substanziell die Digitalisierung ist und wie sie Positionen verändert. Fachpersonal kann entlastet werden, einfachere Aufgaben können anzulernende Kräfte übernehmen. So ergeben sich neue Personalressourcen. Gleichzeitig müssen Fachkräfte im Umgang mit digitalen maritimen Technologien geschult werden: Automatische Festmachersysteme in Häfen oder die digitale Terminalprozesssteuerung brauchen digital gebildete Mitarbeitende. Nur so können Berührungspunkte erkannt und Hindernisse abgebaut werden. ■

Autorin: Dr. Sabine Schulz, IHK zu Kiel, sabine.schulz@kiel.ihk.de

## Gästeszufriedenheit steigern

**G**uter Service macht erfolgreich. In Zeiten boomender Bewertungsportale kommt das Thema noch heißer auf den Tisch als vorher. Schlechter Service führt zu schlechten Kundenbewertungen. Diese sind heute digital für jeden sichtbar. Oft folgen dann Gäste- und Umsatzverluste – aber so weit muss es nicht kommen. Die Initiative ServiceQualität Deutschland (SQD) unterstützt vor allem kleine und mittlere Betriebe aus Tourismus, Hotellerie und Gastronomie bei der Verbesserung der Servicequalität. Seit 2021 ist die Wirtschaftsakademie Schleswig-Holstein Teil der Qualitätsinitiative und setzt Beratungen und Seminare gemeinsam mit dem Deutschen Tourismusverband (DTV) landesweit um.

Ein wichtiger Bestandteil ist dabei die Weiterbildung zum Q-Coach, die in Präsenz oder online möglich ist. Nach Abschluss dieser Qualifizierung können sich Betriebe nach der SQD-Norm zertifizieren lassen und so ihre Servicequalität nach außen dokumentieren. In der Fortbildung zum Q-Coach werden nach einem bun-



deseinheitlichen Standard Qualitätswerkzeuge vermittelt, die direkt im Unternehmen zum Einsatz kommen und dazu beitragen, die Zufriedenheit der eigenen Gäste und Kunden zu steigern. Auf dem Themenplan stehen unter anderem Qualitätsmanagement, Service- und Befragungstechniken sowie umfangreiche Hilfestellungen wie auch Tipps und Tricks für die praktische Arbeit. Darüber hinaus gibt es auch Refreshing-Angebote, die sich an Q-Coaches richten, welche ihr Wissen erneuern wollen. Für Interessierte gibt es am 22. November einen unverbindlichen Online-Infotermin. **red ■**

Mehr unter: [www.wak-sh.de/sqd](http://www.wak-sh.de/sqd), [www.q-deutschland.de](http://www.q-deutschland.de)

FOTO: ISTOCKCOM/ALVAREZ

Anzeige

## Auch für den kleinen Fuhrpark: der Itzehoer Kleinflotten-Tarif



Itzehoe – Versicherungsschutz für Unternehmensfahrzeuge ist ein müßiges Thema? Von wegen! Die Itzehoer Versicherungen machen es Unternehmen so einfach wie möglich. Sogar Selbstständige können vom knackigen Angebot profitieren und dabei Zeit und Geld sparen. Statt jedes Fahrzeug einzeln wird der Fuhrpark komplett versichert. Und da reicht es schon, wenn er aus zwei Fahrzeugen besteht.

Für diesen Fall gibt es den Kleinflotten-Tarif. Der ist überaus einfach und praktisch, denn auch private Motorfahrzeuge des Firmeninhabers oder der Firmeninhaberin können mitversichert werden. Dazu zählen auch Fahrzeuge der Geschäftsfüh-

rung sowie der Ehe- oder Lebenspartnerin beziehungsweise des Ehe- oder Lebenspartners. Kilometerleistung und Fahrerkreis sind nicht beschränkt. Besonders interessant für Handwerkerinnen und Handwerker: Werkzeuge, Mustermappen und Ersatzteile im Fahrzeug sind bis 2.000 Euro mitversichert.

Die Itzehoer übernimmt für diesen Tarif die Schadenfreiheitsklassen (SF-Klasse) der Vorversicherung. Ist diese nicht besser als die SF 5, werden die Fahrzeuge trotzdem mit SF 5 eingestuft, sofern der jeweilige Vorvertrag in den letzten 24 Monaten schadenfrei war.

Ob Verbrenner, Elektrofahrzeuge oder beide innerhalb der Kleinflotte versichert werden, spielt bei der Itzehoer übrigens keine Kostenrolle, es gelten dieselben Konditionen. Auch wenn der finanzielle Aufwand für den Versicherer im Schadenfall wesentlich höher ist.

Apropos E-Mobilität: Diese steht in den gerade aktualisierten Kfz-Tarifen der Itzehoer besonders im Fokus, die Leistungen wurden deutlich ausgeweitet und beinhalten, je nach Tarif, unter anderem eine Allgefahrendeckung für den Akku in unbegrenzter Höhe. Mitversichert sind unter anderem auch die Zustandsdiagnostik, Kosten für Wassercontainer, Fahrzeugabstellkosten sowie Ausbau- und Verbringungskosten zur Entsorgung eines Akkus.

Informationen zum Kleinflotten-Tarif und den anderen Produkten der Itzehoer gibt es online auf [itzehoer.de](http://itzehoer.de) sowie bei den Vertrauensleuten.



Nahmen an dem Netzwerktag teil: Veronika Podzins, Ann-Kathrin König, Dorina Bausch, Thekla Menne, Friederike C. Kühn, Dr. Sabine Hackenjós, Anna Lena Blanke und Heike Stegemann aus dem Bezirk der IHK zu Lübeck (von links).

# Wie Unternehmerinnen die virtuelle Welt formen

150 Unternehmerinnen diskutieren beim **DIHK-NETZWERKTAG BUSINESS WOMEN IHK** in Potsdam über das sogenannte Metaverse – das Agieren in der virtuellen Welt – und seine Auswirkungen.

**W**elche Relevanz hat die neue, virtuelle Welt für die deutsche Wirtschaft? Und warum ist die weibliche Perspektive bei der Entwicklung der virtuellen Welt so entscheidend? Das waren die zentralen Fragen beim DIHK-Netzwerktag Business Women IHK. Das Netzwerk besteht aus erfolgreichen Unternehmerinnen und Managerinnen, die sich ehrenamtlich in den IHKs für die Wirtschaftsbelange in ihrer Region einsetzen und sich für die Stärkung von Frauen in der Wirtschaft engagieren.

Eröffnet wurde die vom DIHK und von der IHK Potsdam ausgerichtete Leuchtturmveranstaltung unter anderem von Außenministerin Annalena Baerbock und DIHK-Vizepräsidentin Marjoke Breuning. Baerbock skizzierte, wie wichtig weibliche Einflussnahme ist. „Eine Gesellschaft kann ihr Potenzial erst voll ausschöpfen, wenn alle teilhaben können. Auch feministische Außenpolitik basiert auf der Überzeugung, dass Geschlechtergerechtigkeit und gleichberechtigte Teilhabe Voraussetzungen für nachhaltigen Frieden und Sicherheit in der Welt sind.“

”

**Eine Gesellschaft kann ihr Potenzial erst voll ausschöpfen, wenn alle teilhaben können.**

Annalena Baerbock,  
Außenministerin

**Zum Ausprobieren** der Möglichkeiten in der virtuellen Welt motivierte Professorin Johanna Pirker in ihrer Keynote. So sei das Bewegen dort intuitiver als die Bedienung eines Computers mit Maus und Tastatur. Zudem berge das Metaverse das Potenzial, Integration, Chancengleichheit und Empathie zu fördern, indem Menschen in Form eines Avatars die Perspektive von bestimmten Personengruppen einnehmen könnten. Christiane Nicolai von der Audi AG hob die Chancen von Virtual Reality im Aus- und Weiterbildungsbereich hervor. Im Anschluss wurden von IHK-Projekt Koordinatorinnen die Milestones in den Projekten des Business-Women-IHK-Netzwerks vorgestellt. Erstens: nachhaltig in die Zukunft führen. Zweitens: Begeisterung von Mädchen für das Unternehmertum. Drittens: Gewinnung von mehr Unternehmerinnen für IHK-Ehrenamtsaktivitäten. Rund 70 Unternehmerinnen arbeiten seit dem DIHK-Netzwerktag in Lübeck in den Projekten mit und brachten zahlreiche Best-Practice-Beispiele ein. red ■

Mehr unter: [www.bit.ly/business-women-ihk](http://www.bit.ly/business-women-ihk)

# Wenn's mal nicht so richtig passt

Gelegentlich stellen junge Menschen während der Ausbildung fest, dass der gewählte Beruf doch nicht der richtige ist – eine Herausforderung auch für den Ausbildungsbetrieb. Eine Lösung kann der **WECHSEL DES AUSBILDUNGSBERUFS** sein, wie ein Beispiel aus Lübeck zeigt.

**E**s war schon eine ganze Weile da, das unbehagliche Gefühl, das René Lähndorf jeden Morgen an seinen Ausbildungsplatz begleitete. Mehrere Monate lang ging der damals 22-Jährige mit dem diffusen Wissen ins Büro, dass die Ausbildung zum Fachinformatiker für Systemintegration irgendwie nicht das Richtige war; zu spezifisch schienen ihm die Anforderungen. Die Friedrich Schütt + Sohn Baugesellschaft mbH & Co. KG, sein Ausbildungsbetrieb, erwies sich als zu entfernt von den idealtypischen Abläufen in einer reinen IT-Firma. „Trotzdem wollte ich gern bleiben, da ich den Betrieb mochte“, sagt der heute 28-Jährige, „aber das Thema selbst aktiv anzusprechen, dafür fehlte mir der Mut.“ Anderen blieb es jedoch nicht lange verborgen, dass dem Azubi etwas nicht passte. Seine Ausbilderin Kathrin Anduleit und Personalentwicklerin Kerstin Kersten suchten das Gespräch und fanden schließlich eine Alternative: den Wechsel in eine Ausbildung zum Industriekaufmann.

Für Lähndorf ein Glücksfall, schließlich bedeutete dies für ihn als bereits fertig ausgebildeten Bürokaufmann eine verkürzte Lehrzeit von zwei Jahren. Heute arbeitet er in der Debitorenbuchhaltung und sagt: „Ich würde jedem den Tipp geben, sofort anzusprechen, wenn er sich nicht wohlfühlt. Hätte ich das gemacht, hätte ich vielleicht schon ein halbes Jahr früher wechseln können.“ Ganz so einfach wie in diesem Fall ist es leider nicht immer, denn nicht alle Unternehmen sind aufgrund ihrer Größe in der Lage, alternative Ausbildungen anzubieten. Was dann? „Selbst im Falle einer Trennung wollen wir fair auseinandergehen“, sagt der geschäftsführende Gesellschafter Jan-Friedrich Schütt.

**Damit es möglichst selten** zu Trennungen kommt, hat sich der Unternehmer vor einigen Jahren einen Polier in Ruhestand als Ausbildungsbetreuer in den Betrieb zurückgeholt. Er hat die Aufgabe, zumindest mit den Azubis auf der Baustelle regelmäßig Einzelgespräche zu führen und sie persönlich gut durch die Ausbildung zu begleiten.

Ideengeber für dieses außergewöhnliche Engagement ist der HanseBelt e. V. Ulrich Witt, Fachkräftebereiter bei der IHK zu Lübeck, weiß um den Erfolg der Initiative. Trotz der Freude darüber, dass die entwickelten Ideen heute in der Praxis erfolgreich umgesetzt werden, sieht er das Verständnis, sich gleich nach dem Onboarding intensiv um die neuen Mitarbeitenden zu kümmern, noch nicht überall gegeben.

Ein Ausbildungsabbruch sei zumindest für ihr Unternehmen kein wirtschaftliches Problem. „Die meisten Abbrüche geschehen im ersten oder zweiten Jahr – da können die Azubis noch nicht so viel, dass ihr Aus-



René Lähndorf konnte mithilfe von Personalentwicklerin Kerstin Kersten und Jan-Friedrich Schütt den optimalen Ausbildungsberuf für sich finden (von links).

fall nicht zu ersetzen wäre. Das eigentliche Problem ist, dass sie später als Fachkräfte fehlen – und deshalb tun wir sehr viel dafür, möglichst viele Ausbildungen erfolgreich abzuschließen“, sagt Kersten. ■

**Autorin:** Alexandra Buba, freie Journalistin, [redaktion@ihk-sh.de](mailto:redaktion@ihk-sh.de)  
**Mehr unter:** [www.schuettt-bau.de](http://www.schuettt-bau.de)

# Wirtschaftswissen rockt

Lloyd Bosselmann hat diesen Sommer seine erste Band gegründet – und den Bundessieg bei Deutschlands größtem Wirtschaftsquiz **WIRTSCHAFTSWISSEN IM WETTBEWERB (W<sup>3</sup>)** geholt.

Was den 15-Jährigen antreibt, was er von Robert Habeck erwartet und wie seine Schule Wirtschaftskompetenz fördert.



Lloyd Bosselmann aus Lübeck gewann Deutschlands größtes Wirtschaftsquiz.

**W**er sind Deutschlands größte Handelspartner? Was war nochmal ein ETF? 25 Schülerinnen und Schüler beugen sich über die Fragebögen des Bundesfinales. 30 Fragen aus vielen Wirtschaftsbereichen müssen sie beantworten.

Lloyd Bosselmann war als Kreissieger der Hansestadt Lübeck ins Finale nach Oranienburg gekommen. Gleich nach Abgabe der Fragebögen werden noch drei, vier Fragen besprochen. „Da dachte ich, das wird nichts“, erinnert er sich. Er hatte Fehler gemacht, etwa Bullen- und Bärenmarkt an der Börse vertauscht. Doch es sollten die einzigen bleiben. Am Abend heißt es: And the winner is ... Lloyd Bosselmann!

20.000 Neuntklässler haben bundesweit beim größten Wirtschaftsquiz Deutschlands mitgemacht. Die Wirtschaftsjuvenoren Deutschland (WJD) richten den Wettbewerb jährlich aus, um Jugendliche für unternehmerisches Denken zu begeistern. Zudem fordern sie ein bundesweites Pflichtfach Wirtschaft. „Ohne wirtschaftliches Basiswissen

FOTO: 547/FELIX KÖNIG

## ALLES FÜR IHRE WERBUNG

**Siebdruck**  
**Digitaldruck**  
**Beschriftung**  
**Veredelung**

**VON Z** *medley*

[www.vonZ.de](http://www.vonZ.de)

**CARCAPE**  
THE WRAPPING COMPANY

**VOLLVERKLEBUNG**

**BESCHRIFTUNG**

**SCHEIBENTÖNUNG**

**LACKSCHUTZFOLIE**

[WWW.CARCAPE.DE](http://www.CARCAPE.DE)

## INFORMATIONSTECHNOLOGIE

**PERITS** **Unsere IT-Expertise  
Ihre Vorteile**

- Beratung / Planung / Schulung / Support
- IT-Fullservice aus einer Hand
- 100 % Kosteneffizienz -und Transparenz
- Support-Servicezeiten 24/7/365
- Definierte Reaktionszeiten
- Persönlicher Ansprechpartner

PERITS GmbH  
Rathausstrasse 50  
25554 Wilster

+49 (0) 4823 / 23 500 00  
[www.perits.de](http://www.perits.de)  
[info@perits.de](mailto:info@perits.de)



fehlt oft der Mut, den Sprung in die Selbstständigkeit zu wagen“, sagt die WJD-Vorsitzende Denise Schurzmann. „W<sup>3</sup>-Gewinner Lloyd zeigt, wie Wirtschaftswissen und die Neugier auf das Unternehmertum miteinander einhergehen.“

#### Wie wird man Wissenschampion?

Lloyd schmunzelt. Es ist August, letzte Ferienwoche. Auf dem Hof seines Gymnasiums in der Lübecker Altstadt eilen Handwerker von Gebäude zu Gebäude, die Schule bereitet sich auf den Start vor, für Lloyd beginnt die zehnte Klasse. Das Johanneum zu Lübeck hat einen Musikzweig, die Schule zieht musikalische Menschen an – Schüler wie Lloyd. Seit der zweiten Klasse spielt er Gitarre, hat gerade seine erste Rockband gegründet. „Mein Traum ist, Musik zu machen und in London Musik zu studieren“, sagt er. Dieses Ziel spornt ihn an.

Kein Wunder, dass der Quizsieger beim Thema Praktika und Betriebe klare Vorstellungen hat: „Am meisten interessiert mich die Unterhaltungsbranche, Studios, das Musikgeschäft, auch Instrumentenläden.“ Aber auch alles, was mit Videos und Filmschnitt zu tun hat, fasziniert ihn, YouTube ist sein bevorzugter Social-Media-Kanal und eine wichtige Infoquelle. Er begrüßt, dass seine Schule die Digitalisierung vorantreibt, etwa Notebookklassen anbietet. Natürlich wird auch gedaddelt. Aber der Newscheck ist für Lloyd mittlerweile fast wichtiger als League of Legends. Themen wie Inflation, Gaskrise und daraus folgende soziale Härten beschäftigen ihn. „Als Wirtschaftsminister würde ich

auch dafür sorgen, dass die Energiewende um jeden Preis beschleunigt wird“, sagt er und kritisiert Bürokratie und lange Planungszeiten.

**Lloyds Schule tut einiges**, um seinen Wissensdurst zu stillen – gerade auch, wenn es um Wirtschaft und Politik geht. „Wettbewerbe wie W<sup>3</sup> sehen wir als eine gute Möglichkeit, außerschulischen Bezug herzustellen“, sagt Schulleiter Michael Janneck. Am Planspiel Börse der Sparkassen beteiligt sich das Johanneum seit Jahren. Bei „Wirtschaftswissen im Wettbewerb“ war es die erste Teilnahme. Dass Lloyd gleich den Bundessieg holte – auch für die Schule ein toller Erfolg.

Durch den guten Draht der Lehrerin Katja Benkert zu den Wirtschaftsjuvenen Lübeck kam das Johanneum dazu, W<sup>3</sup> auszuprobieren. Die Fachschaftsvorsitzende für Wirtschaft und Politik ist seit Jahren in der Stadt engagiert. Mit der Lübecker Michael-Haukohl-Stiftung bietet das Johanneum auch die Arbeitsgemeinschaft „Schüler:innen & Unternehmer:innen“ in der Oberstufe an. Die jungen Leute haben bereits das Assessment-Center der Deutschen Bank besucht und sind am Technikzentrum Lübeck der Frage nachgegangen, wie Start-ups entstehen. Die AG soll engagierte und begabte Jugendliche fördern. „Lloyd wäre sicher jemand, den man sich dort vorstellen könnte“, so Schulleiter Janneck. Wirtschaft sieht er als Thema, das in viele Fächer hineinspielt. ■

**Autor:** Klemens Vogel, freier Journalist, redaktion@ihk-sh.de  
**Mehr unter:** www.wjd.de

#### MIT SCHULEN KOOPERIEREN – TIPPS FÜR BETRIEBE

- Funktionierende Netzwerke bringen Wirtschaft an die Schulen. Knüpfen Sie Kontakte zu Schulen.
- Bringen Sie sich in die schulische Arbeit ein: als Mitglied im Förderverein oder in der Schulkonferenz.
- Fragen Sie bei Ihrer IHK oder den Wirtschaftsjuvenen nach Initiativen oder Kooperationen im Bereich Schule – Wirtschaft.
- Bieten Sie Praxistage an, und vermitteln Sie, wie Wirtschaft funktioniert.
- Regen Sie an, dass Azubis an Infotagen über ihre Ausbildung berichten.
- Nehmen Sie an Berufsorientierungstagen teil.
- Übernehmen Sie mit Ihrem Unternehmen Patenschaften für Junior-Schülerfirmen.

Von der Vision  
zum Projekt.

über  
**3000**  
**Referenzen**  
im Industrie- und Gewerbebau



**BARTRAM**   
**BAU-SYSTEM**

Das individuelle Bau-System

- ▣ Entwurf und Planung
- ▣ Festpreis
- ▣ Fixtermin
- ▣ 50 Jahre Erfahrung
- ▣ Alles aus einer Hand

**Wir beraten Sie gern persönlich.**

Dipl.-Ing. Fr. Bartram GmbH & Co. KG  
Ziegeleistraße · 24594 Hohenwestedt

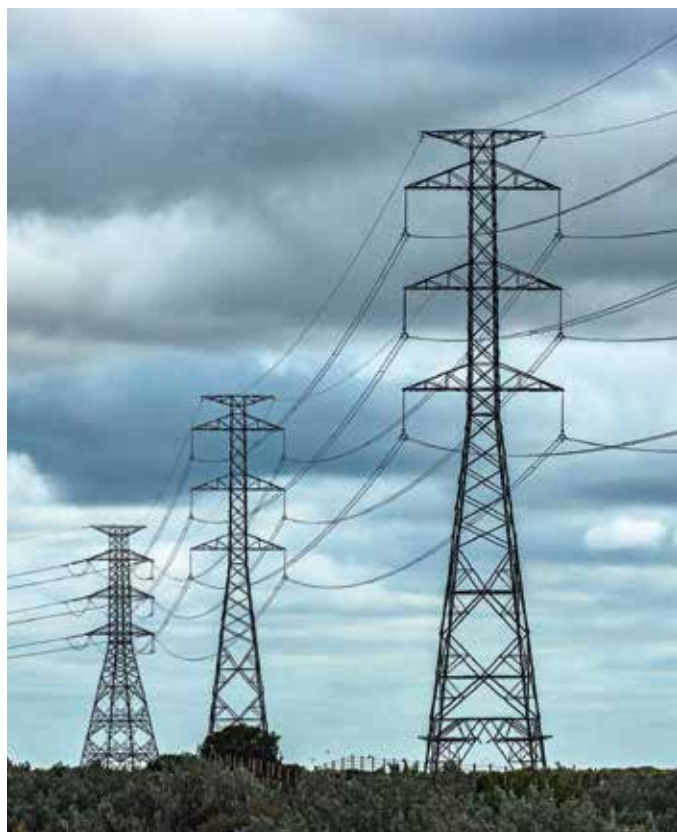
Tel. +49 (0) 4871 778-0  
Fax +49 (0) 4871 778-105  
info@bartram-bausystem.de



# Energiekrise und kein Ende?

Seit mehr als einem Jahr halten die **HOHEN STROM- UND GASPRISE** die Wirtschaft bereits in Atem. Durch den russischen Angriff auf die Ukraine stellt sich zudem die Frage, wie sicher unsere Gasversorgung noch ist.

**Z**u den Auswirkungen des Krieges in der Ukraine kommen die Probleme französischer Kernkraftwerke sowie die niedrigen Pegelstände, die zu einem Einbruch der Stromerzeugung durch Wasserkraft in Europa geführt haben. Ein beängstigender Sturm also, mit dem sich jedes Unternehmen auseinandersetzen muss. Auch im Winter 2023/2024 wird die Gasversorgung unsicher bleiben und damit die Preise hoch. Eine Beruhigung der Lage ist erst ab Ostern 2024 zu erwarten. Bis dahin gilt es vor allem, auf mildes Wetter zu hoffen. Derzeit beschäftigt die Unternehmen vor allem die Frage der Strom- und Gaspreise, die Ende August jeweils ein Allzeithoch erreicht haben. Aktuell



## ARBEITS- UND GESUNDHEITSSCHUTZ



**FKC CONSULT** 4

MIT SICHERHEIT GUT BERATEN

**GEFÄHRDUNGEN VERSTEHEN  
RISIKEN MINIMIEREN**

Gesunde Mitarbeiter mit Arbeitsschutz von FKC



Wir entlasten Führungskräfte und schützen Mitarbeiter. Seit 1997.

- Sicherheitstechnische Beratung gemäß DGUV Vorschrift 2
- Gefährdungsbeurteilungen / Belastungsanalysen
- Betrieblicher Brandschutz / Brandschutzbeauftragte
- Baustellenkoordination - SiGeKo
- Betriebliches Gesundheitsmanagement
- Unterweisungen und Schulungen im Arbeitsschutz

**Wir sind gerne für Sie da: 0800 400 5101**



FKC CONSULT GmbH Eschenburgstr. 5 23568 Lübeck email@fkc-gmbh.de www.fkc-gmbh.de  
Schleswig-Holstein | Berlin | Bremen | Hamburg | Niedersachsen

hat sich die Lage etwas beruhigt. Dennoch stehen wir etwa jeweils bei einer Verzehnfachung der Beschaffungskosten. Solche Preisniveaus können viele Betriebe aus allen Branchen nicht lange durchhalten. In den bis zum Sommer verabschiedeten Hilfsprogrammen sind Hilfen nur für gut 100 Industriesektoren vorgesehen. Alle anderen fallen durch den Rost. Der DIHK drängt daher bereits seit dem Frühjahr auf eine Ausweitung der Hilfszahlungen.

**Die Situation soll sich nun ändern**, indem ein Mittelstandsprogramm aufgelegt wird, an dem alle KMU nach EU-Definition (bis 250 Mitarbeiter, bis 50 Millionen Euro Umsatz) partizipieren können sollen. Auch sollen künftig grundsätzlich alle Industriebranchen Anträge stellen können. Zur Bekämpfung der Krise wurde von der Bundesregierung außerdem eine Gaskommission eingerichtet. Sie soll bis Mitte Oktober konkrete Entlastungsvorschläge für Unternehmen und private Haushalte erarbeiten. Die IHK-Organisation ist über DIHK-Präsident Peter Adrian in der Kommission vertreten und wird die Stimme der Wirtschaft zu Gehör bringen.

Unabhängig davon hat die IHK-Organisation bereits von Beginn an gefordert, dass die sogenannte Gasbeschaffungsumlage nicht auf den Rechnungen der Betriebe auftaucht, sondern direkt in den Bundeshaushalt wandert. Dass sie jetzt vom Tisch ist, ist ein erster Silberstreif am Horizont. Damit bleiben den Betrieben Mehrbelastungen in zweistelliger Milliardenhöhe erspart. Das führt hoffentlich bei vielen Unternehmen dazu, dass das Wasser nicht mehr bis zum Hals steht. ■

Autor: Dr. Sebastian Bolay, DIHK, bolay.sebastian@dihk.de



Diskutierten über die Energiewende-Pionierregionen in Afrika: Claas Arlt, Axel Weihe, Christian Decker und Boris Westphal (von links)

**REGIONALFORUM AFRIKA**

## Neue Märkte für Erneuerbare

Die nächste Phase der Energiewende wird sich in Afrika entscheiden.“ Professor Dr. Stefan Liebing, Vorsitzender des Afrika-Vereins der deutschen Wirtschaft e. V., hielt beim Regionalforum Afrika Anfang Oktober im NordseeCongressCentrum Husum die Keynote. Er ermunterte die anwesenden Unternehmer, sich

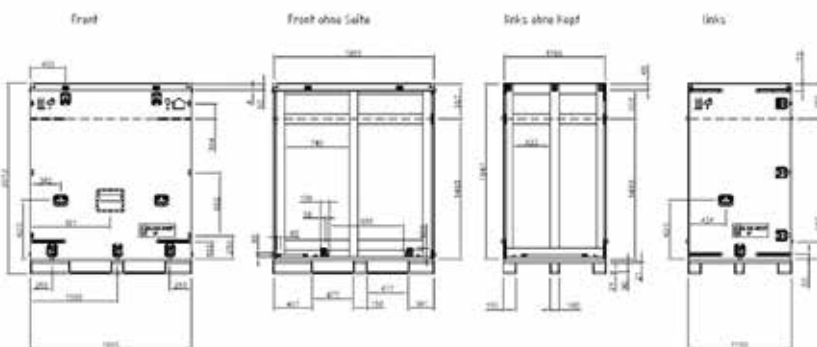
mit dem Eintritt in die Märkte der erneuerbaren Energien in Afrika auseinanderzusetzen. „Das Energiewende-Pionierland Schleswig-Holstein sollte sich einbringen in die Energiewende-Pionierregionen in Afrika.“ Gemeinsam mit der Wirtschaftsförderung und Technologietransfer Schleswig-Holstein GmbH und dem IHK-Netzwerkbüro Afrika brachte die IHK Schleswig-Holstein interessierte sowie bereits erfahrene Unternehmer und Fachleute für Afrika-Märkte zusammen. Claas Arlt (Dirkshof), Axel Weihe (Weihe GmbH) und Boris Westphal (Suntrace GmbH) berichteten unter Moderation von Christian Decker (WT.SH) von ihren Erfahrungen mit den afrikanischen Märkten. ac ■

FOTO: IHK/CHRISTIANSEN

Aufmaß Konstruktion Fertigung Verpackung

# Transportverpackungen aus Holz

für Bauteile Maschinen Anlagen Schwergut  
Wir konstruieren nach Ihren Vorgaben und unserem Aufmaß die bedarfsgerechte Verpackung



Südring 36  
21465 Wentorf bei Hamburg

Tel. 040 720 78 79  
Fax 040 720 32 88

www.noki-gmbh.de  
info@noki-gmbh.de



# Bringen Sie Bewegung in Ihr Büro!

DELTA-V startet unter dem Label „ProActiv“ eine deutschlandweite Initiative für mehr Gesundheit am Arbeitsplatz



**Schreibtisch auf niedriger Sitzhöhe:**  
Ergonomische Drehstühle und bewegtes Sitzen entlasten die Rückenmuskulatur.

2/3  
sitzen  
Fachärzte empfehlen  
1/3  
stehen



**Schreibtisch auf halber Höhe:**  
Bewegliche Hocker und Stehhilfen stützen Sie und stärken den Rücken.



**Schreibtisch auf hoher Stufe:**  
Im Stehen wird Ihr Kreislauf angeregt. Durch die bessere Durchblutung wird die Produktivität gesteigert.

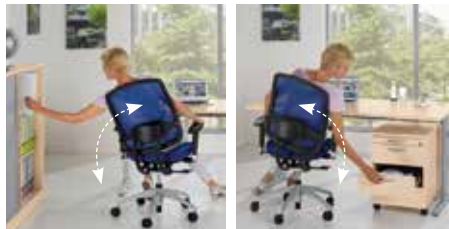
**V**iele von uns kennen Sie: Langwierige und quälende Beschwerden im Rücken. Sie sind inzwischen die häufigste Ursache für Arbeitsausfälle in Deutschland. Heutzutage ist fast jeder vierte Feiertag im Job auf Probleme mit dem Muskel-Skelett-System zurückzuführen. Dies geht aus dem DAK Gesundheitsreport 2022 hervor. Mit 93 Feiertagen je 100 Versicherte war Rückenschmerz für so viele Feiertage verantwortlich wie seit Jahren nicht mehr – und die Kosten den Arbeitgeber im Schnitt 340 € pro Ausfalltag.

**Nicht selten sind der Arbeitsplatz und seine Gestaltung Grund für Rückenschmerzen.** Unpassende Stühle oder Tische, das falsche Verhältnis zum Monitor oder generell zu viel sitzende Tätigkeiten und zu wenig Bewegung wirken sich negativ auf den gesamten Bewegungsapparat, besonders aber den Rücken, aus.

**Und genau hier setzt DELTA-V mit seiner Initiative „ProActiv“ an:** „Wir haben es uns als einer der führenden, deutschlandweit agierenden Fachhändler zur Aufgabe gemacht mit unserer Kompetenz proaktive Einrichtungslösungen für Büro und Betrieb zu attraktiven Preisen zu entwickeln.“ erklärt Geschäftsführer Guido Hensel.

**Dazu gliedert DELTA-V sein besonderes Konzept für gesundes arbeiten in vier individuelle Bausteine:**

**1.** Da wäre zunächst das **aktive Sitzen**. Drehstühle, Stehhilfen und Sitzmöbel fördern das dynamische und bewegte Sitzen. Sie werden nach neuesten ergonomischen Erkenntnissen unter Berücksichtigung der gesetzlichen Vorgaben und entsprechend höchsten Qualitätsanforderungen entwickelt.



**2.** Der zweite Baustein fördert die **Bewegung**. So raten Arbeitsmediziner vielfach dazu einen Ausgleich von Sitzen zu Stehen zu wahren. DELTA-V bietet eine vielseitige Auswahl an modernsten elektromotorisch höhenverstellbaren Sitz-/Stehschreibtischen, die im wahrsten Sinnen des Wortes Bewegung in Ihren Büroalltag bringen.

**3.** **Konzentriertes Arbeiten** bildet den dritten Baustein des gesunden Arbeitens, denn in der Ruhe liegt die Kraft. DELTA-V bietet hier ein umfassendes Sortiment an Trennwänden und Beleuchtungslösungen für ermüdungsfreies und konzentriertes Arbeiten durch die Reduzierung von akustischen oder visuellen Reizen.

**4.** Last but not least wäre dann noch das **bessere Organisieren**. Hierzu bietet Ihnen DELTA-V eine Vielzahl an Büromöbelsystemen mit variabel gestalteten Stauraumlösungen für bequemen und leichten Zugriff auf alle Unterlagen. Schränke und Container wurden dabei nach neuesten ergonomischen Erkenntnissen entwickelt. ■

„In Summe steigert unser Konzept gesunder Arbeit die Produktivität im Unternehmen und somit Ihren wirtschaftlichen Erfolg.“

Guido Hensel, Geschäftsführer der DELTA-V-Gruppe

## DELTA-V GmbH

Büro- und Betriebseinrichtungen  
Eichenhofer Weg 71 • 42279 Wuppertal  
Telefon: 02339 909-850 • Telefax: 02339 909-501  
info@delta-v.de • **Online-Shop: delta-v.de**



**Investieren Sie in die Gesundheit ihrer Mitarbeiter – es lohnt sich!**  
**Zahlen, Fakten und ein Rechenbeispiel:**

**23,2%** Platz 1 der Krankheitsarten an Ausfalltagen: Muskel-Skelett-Erkrankungen\*  
**17,1 Tage** durchschnittliche Arbeitsunfähigkeit je Arbeitnehmer\*\*  
**340 €** kostet ungefähr ein Ausfalltag eines kranken Mitarbeiters im Büro\*\*

**Bis zu 50% weniger Krankentage!**

**Rechenbeispiel:** Ein ergonomisch hochwertiger Bürodrehstuhl und ein höhenverstellbarer Sitz-/Stehschreibtisch fördern die Gesundheit und sind bereits ab 500 € erhältlich. Die Investition zahlt sich somit schon bei der Einsparung von unter 2 Ausfalltagen aus. **Da lohnt sich die Anschaffung!**

## TIPP Kostenerstattung:

Profitieren Sie von einer möglichen Kostenerstattung durch die Rentenversicherung, Krankenkasse oder sonstige Institutionen.

**Weitere Infos:**  
im Online-Shop unter [delta-v.de/Ratgeber](https://delta-v.de/Ratgeber) oder per Smartphone den abgebildeten QR-Code einscannen.



MEIN BURO  
MANAGER  
**STARKER PARTNER**  
2021

DIE GRÖSSTEN  
BÜROEIN-  
RICHTER

**RANG**  
**1**  
MEIN BURO

Kostenloser  
professioneller Liefer-  
und Aufstellservice



problemlos überall  
in Deutschland!



**Besser organisieren**  
Schränke, Regale  
und Container  
ab € **89,-**

**Mehr bewegen**  
elektromotorisch  
höhenverstellbare  
Schreibtische  
ab € **439,-**

**Aktiver sitzen**  
ergonomische  
Bürostühle  
ab € **89,90**



- Mehr bewegen
- Aktiver „sitzen“
- Besser organisieren
- Konzentrierter arbeiten

*Für gesunde und motivierte Mitarbeiter*



**EINZIGARTIGES SORTIMENT**



**SERVICE PUR**



**ATTRAKTIVE PREISE**



Entdecken Sie hier viele ergonomische Einrichtungslösungen für mehr Gesundheit und Erfolg in Büro und Betrieb **im Online-Shop unter [delta-v.de](http://delta-v.de)**

**DELTA-V**  
Büro- und Betriebseinrichtungen

**DELTA-V GmbH**  
Büro- und Betriebseinrichtungen

**Hauptverwaltung und Zentrallager**  
Eichenhofer Weg 71 • 42279 Wuppertal

**Montage- und Servicecenter**  
Region Nord: Tel. 0431 / 98 65 88 00

**Online-Shop:**  
[delta-v.de](http://delta-v.de)

Nur für Industrie, Handel, Gewerbe und vergleichbare Institutionen bestimmt.



Blick auf Kairo und den Nil

# Zukunftsmarkt Afrika

In den nächsten zehn Jahren wird in Afrika mehr gebaut als in den vergangenen 100 Jahren in Europa. Um Unternehmen beim Markteintritt auf dem afrikanischen Kontinent zu begleiten, hat die IHK einen **BUSINESS SCOUT FOR DEVELOPMENT** ins Leben gerufen.

**S**echs der zehn am schnellsten wachsenden Volkswirtschaften finden sich in Afrika. Und auch die Konsumausgaben dort steigen – Jahr für Jahr um fast vier Prozent, 2021 auf mehr als zwei Milliarden Euro. Für viele kleine und mittelständische Unternehmen ist der afrikanische Kontinent noch ein weißer Fleck auf der Landkarte. Die 54 Länder bieten sehr unterschiedliche Voraussetzungen. Typische Fragen von Unternehmen bei der Markterkundung sind: Welche Chancen und Risiken bieten die Märkte? Welche Produkte und Dienstleistungen sind gefragt? Wo finde ich Ansprechpartner vor Ort? Welche sozio-ökonomischen und interkulturellen Aspekte muss ich berücksichtigen?

Um Unternehmen zu diesen Fragestellungen zu beraten, ihre Chancen auszuloten und sie bei der Projektentwicklung zu unterstützen, unterbreiten die IHKs in Schleswig-Holstein ein neues Dienstleistungsangebot: Katy Schröder ist seit September 2022 Business Scout for Development für Schleswig-Holstein und Hamburg. Sie bringt eine 15-jährige Arbeitserfahrung in Afrika sowie vertiefte Länderkenntnisse in Nord- und Westafrika mit, hat die fachlichen Schwerpunkte Agrar- und Ernährungswirtschaft sowie nachhaltiges Lieferkettenmanagement und verfügt über ein breites Netzwerk an Kontakten zu Unternehmen und Partne-



Katy Schröder,  
Business Scout  
for Development

rinstitutionen in der MENA-Region und in Subsahara-Afrika.

**Folgende Leistungen bietet** der Business Scout for Development für Unternehmen:

- Erkundung neuer Märkte, strukturierte Informationen und passgenaue Kontakte, Unterstützungsmöglichkeiten beim Markteintritt
- Projekte entwickeln, Strategien erarbeiten, Partner vor Ort identifizieren, Risiken bewerten, Förder- und Finanzierungsmöglichkeiten nutzen
- Clusterbildung unterstützen, Unternehmen mit komplementären Produkten und Dienstleistungen vernetzen, gemeinsame Aktivitäten planen
- neue Ursprünge entwickeln, neue Sourcingmöglichkeiten sondieren, Importförderungsinstrumente in Entwicklungs- und Schwellenländern nutzen
- Unternehmensnetzwerke ausbauen, Erfahrungsaustausch gestalten, Fähigkeiten erfolgreichen unternehmerischen Handelns in Entwicklungs- und Schwellenländern ausbauen

**Kontakt für Unternehmen:**

Gern steht Katy Schröder Unternehmen für eine Beratung zur Verfügung. Katy Schröder, Business Scout for Development, Telefon: (0171) 5383-439, [business-scout@luebeck.ihk.de](mailto:business-scout@luebeck.ihk.de)

**Arbeitsjubiläen**

**25 JAHRE**

**November 2022**

Iris Horning, Vishay Siliconix Itzehoe GmbH, Itzehoe

Uwe Ingenlath-Geerken, Vishay Siliconix Itzehoe GmbH, Itzehoe

Martin Weyh, Vishay Siliconix Itzehoe GmbH, Itzehoe

Gerd Nielsen, Wulff Textil-Service GmbH, Kiel

Bernd Schäfsmeier, Vereinigte Asphalt-Mischwerke GmbH & Co. Kommanditgesellschaft, Büdelsdorf

**Firmenjubiläen**

**150 JAHRE**

**November 2022**

Chr. Weidemann e. K., Scharbeutz

**75 JAHRE**

**November 2022**

Bauernblatt GmbH, Rendsburg

**50 JAHRE**

**November 2022**

Rolf Petersen GmbH, Osterrönfeld „Spiegelblank“ Reinigungs GmbH, Kiel

Service-Haus Bau- und Betreuungs-Gesellschaft mbH & Co. Kommanditgesellschaft, Ottendorf

**25 JAHRE**

**Oktober**

Wiking Veranstaltungs- und Verwaltungsgesellschaft mbH, Schleswig

Bastian Wolff, Fahrdorf

TARO Computer & Communication, Achim Rohwedder e. K., Meldorf

Michael Junge e. Kfm., Ostrohe

Ohlms Vermögensverwaltungs GmbH & Co. KG, Sylt

**November**

Sandra Asmussen, Gelting

Sandra Vollertsen-Hanisch, Eggebek

Stephanie Wonneberger-Köhntopp Steffis Body Roll & Geschenke-Shop, Kronshagen

Richard Kleinert, Kleintransporte, Entrümpelung, Kiel

Rainer Petersen, Garten- und Landschaftspflege, Klein Offenseth-Sparrieshoop

Marlene Powelleit-Kloth, Kollmar

Uwe Harms, Hausverwaltung, Kiel

Almuth Voigt, Getreide und Getreideprodukte, Ellerhoop

Jörg Reinke, Immobilien-Vermittlung, Kiel

Jürgen Albrecht, Handel mit Mineralien, Kronshagen

Maren Losse, Reitunterricht, Lohbarbek

FAS Füllanlagenservice GmbH, Kummerfeld

Gerrit Vobbe, Kiel

Dennis Petersen, Mobile Discothek, Postfeld

Rosenow GmbH & Co. Truckport Kiel KG, Kiel

Eisenhenkel Logistik GmbH, Melsdorf

Margrit Härzer, Hundepflege, Fockbek objectdesign EDV-Engineering GmbH & Co. KG, Hetlingen

Arendt Tischlerei Geschäftsführungs GmbH, Kiel

R & S Betontransport GmbH, Appen

IFS Umwelt und Sicherheit GmbH, Kiel

Jan-Mirko Hanke, Klein Nordende

Contec M + A Business GmbH, Schenefeld

Murat Sen, „Döner-Palast II“, Neumünster

EURO Speditions GmbH, Bad Oldesloe

Critical care Gesellschaft für home care Medizintechnik GmbH, Schmalfeld

Thomas Schlei, Glinde

Christopher Schirmer, Ratzeburg

Matthias Hilken, Pansdorf

Thomas Korn, Ratzeburg

**DIGITALISIERUNG**

**id-NET SOLUTIONS**  
Partner für digitale Geschäftsprozesse

**Wir digitalisieren den Hansebelt.**

id-netsolutions.de  
kontakt@id-netsolutions.de | +49 40 645040-0

**INFORMATIONSTECHNOLOGIE**

**Ihre IT zum Festpreis!**  
Mit der **IT-Service-Flatrate \*Das Original\***

**BIT Benjamin Ehlers IT**  
Wir denken in Lösungen

**Ihre Vorteile**

- fest kalkulierbare Kosten
- laufende Systeme
- feste Reaktionszeiten
- primärer Ansprechpartner

Emmy-Noether-Str. 19  
25524 Itzehoe  
Tel. 04821 95603-0  
www.bit-ehlers.de

**WERBEAGENTUREN UND DRUCKEREIEN**

**B WERBEAGENTUR BRAEMER GmbH**

**NORDISCH**  
www.werbeagentur-braemer.de

Beratung. Konzeption. Umsetzung.

**DIE INNOVATIVE DRUCKEREI MIT FULLSERVICE**

OFFSETDRUCK · DIGITALDRUCK · COPYSHOP · GRAFIK · FINEART  
WERBETECHNIK · WERBEMITTEL · TEXTILSHOP · AUTOBESCHRIFTUNG

DRUCKEREI: RAPSACKER 10 | LÜBECK  
COPYSHOP: KANALSTR. 68 | LÜBECK  
MENNE.DE | 0451 75 000 | INFO@MENNE.DE

**DRUCKHAUS MENNE GmbH**



Diskutierten über die norddeutschen Häfen (von links): Karsten von Borstel, Pressesprecher der IHK Schleswig-Holstein, Dr. Sabine Schulz, Referentin der IHK zu Kiel, Knud Hansen, Vizepräsident der IHK Schleswig-Holstein, Wirtschaftsminister Claus Ruhe Madsen, Helgolands Bürgermeister Jörg Singer sowie Frank Schnabel, Vorstandsvorsitzender des Gesamtverbands Schleswig-Holsteinischer Häfen

#### 4. MARITIMER PARLAMENTARISCHER ABEND

## Neue Energie für die Häfen

**B**eim 4. Maritimen Parlamentarischen Abend betonte die IHK Schleswig-Holstein, wie wichtig es ist, die Häfen für die großen Herausforderungen fit zu machen.

„Die Corona-Pandemie, aber auch eine Schiffshavarie im Suezkanal haben den Blick für die internationalen Lieferketten geschärft und verdeutlicht, wie sehr wir vom Verkehrsträger Wasser abhängig sind. Der russische Überfall auf die Ukraine hat dieses Problem noch verstärkt, und die drohende Energiekrise hat gezeigt, wie wichtig unsere Häfen sind“, sagte Knud Hansen, Vizepräsident der IHK Schleswig-Holstein.

Gemeinsam mit der Politik wolle die Wirtschaft die Leistungsfähigkeit der Häfen sichern. Als Knotenpunkte für Logistik, Energiewende und kommunale Daseinsvorsorge müssten die Häfen große Herausforderungen schultern. „Andererseits bieten genau diese Transformationen ein erhebliches Zukunftspotenzial. Das hat zum Glück auch unsere neue Landesregierung erkannt. Sie verspricht im Koalitionsvertrag große Anstrengungen für die Häfen. Zudem planen das Land wie auch der Bund eine Hafenstrategie.“

**Nicht nachvollziehbar sei** insofern, dass die Bundespolitik bei Infrastrukturprojekten wie dem Nord-Ostsee-Kanal oder dem Elbe-Lübeck-Kanal den Rotstift ansetzen wolle. Hansen: „Wer bei dringenden Sanierungen oder Ersatz- und Neubauten Budgets reduziert, der handelt zu kurzfristig. Es hat sich nie ausgezahlt, in Krisenzeiten auf Investitionen in Infrastruktur zu verzichten.“

Auch Wirtschaftsminister Claus Ruhe Madsen erinnerte an die wichtige Funktion der Häfen und Wasserstraßen: „Sie sind kein Selbstzweck, sondern sichern die Versorgung von Bevölkerung und Wirtschaft mit Rohstoffen, Energie und einer nachhaltigen Anbindung an Verkehrsnetze.“ Daher werde die Landesregierung sich weiterhin dafür einsetzen, dass die Wasser- und Schifffahrtsverwaltung die Infrastruktur vorantreibe und nicht kaputtspare. „Denn im Lichte stetig wachsender Kosten und abgesenkter Haushaltseckpunkte im Wasserstraßenetat des Bundes ist mittlerweile viel vom ‚Strecken‘ und ‚Verschieben‘ einzelner Projekte die Rede“, so Madsen zu den Kieler Schleusen oder dem Ausbau der Oststrecke.

Hansen sagte, Chancen böten sich den Häfen vor allem durch die Digitalisierung und die Verzahnung von Aktivitäten auf See und an Land. Auch mit Blick auf den Tourismus seien die Häfen einer der wichtigsten Wertschöpfungstreiber. Der Anschluss an Nord- und Ostsee sei bei der Dekarbonisierung ein Standortvorteil und könne dazu beitragen, das Süd-Nord-Gefälle zu verringern. Dazu müssten Voraussetzungen für die Bebungung mit alternativen Kraftstoffen oder die Versorgung mit Landstrom geschaffen werden. KvB ■

#### DATENSCHUTZ



**FCC CONSULT**  
MIT SICHERHEIT GUT BERATEN

**SICHERHEIT SCHAFFEN  
VERTRAUEN GEWINNEN**

**Ihr Datenschutz in kompetenten Händen** 

**Wir entlasten Führungskräfte und schützen Mitarbeiter. Seit 1997.**

- Externe Datenschutzbeauftragte gemäß DSGVO
- Sicher zum Verzeichnis der Verarbeitungstätigkeiten
- Audits & Bestandsaufnahmen durchführen
- Datenschutzerfordernungen praxisingerecht realisieren
- Webseiten rechtskonform gestalten
- Unterweisungen und Schulungen im Datenschutz

**Wir sind gerne für Sie da: 0800 400 5101** 

FCC CONSULT GmbH Eschenburgstr. 5 23568 Lübeck email@fcc-gmbh.de www.fcc-gmbh.de  
Schleswig-Holstein | Berlin | Bremen | Hamburg | Niedersachsen



## ENERGIEKONFERENZEN

# Treffen zu Erneuerbaren

Mitte September fanden mit der H2.0-Konferenz und der Industry meets Renewables in Husum zwei bedeutende Konferenzen zu erneuerbaren Energien statt.

Im Rahmen der H2.0-Konferenz diskutierten Vertreter aus Politik und Wirtschaft über die Bedeutung der grünen Wasserstoffwirtschaft und die damit verbundene Energiesicherheit. „Wasserstoff ist ein regionales Produkt, deshalb brauchen wir einen Austausch auf regionaler Ebene“, sagte Ove Petersen, Geschäftsführer der GP Joule Gruppe und Vorstandsvorsitzender von watt\_2.0 e. V. „Die Technologien sind da, die Regulatorik ist der Störfaktor.“ Die Referenten verdeutlichten, wie grüner Wasserstoff in alle Sektoren integriert und als günstiger Rohstoff produziert werden kann. In Lübeck sammelt seit Mitte September der erste Wasserstoffwagen den Müll ein – davon berichtete Dr. Jan-Dirk Verwey von den Entsorgungsbetrieben Lübeck. Und Stefan Rehm von der Hypion GmbH verkündete eine große Neuigkeit: Die erste Wasserstofftankstelle für den Schwerlastverkehr wird in Neumünster gebaut.

Auf der Industry meets Renewables lag der Fokus auf den Themen Energiesicherheit, dekarbonisierte Energieversorgung und systematische Gestaltung der Transformation. „Industrie, Gewerbe und Erneuerbare geben sich hier in Husum die Hand, um an Lösungen für nachhaltige und bezahlbare Energie zu arbeiten und nicht zuletzt für den Wirtschaftsstandort Europa zu kämpfen. Die Offenheit und die Betroffenheit der Akteure waren alarmierend und zugleich die Basis für die nächsten gemeinsamen Schritte“, so das Fazit von Torge Wendt, watt\_2.0-Vorstandsmitglied und Geschäftsführer der Nordgröen Energie GmbH. red ■

Mehr unter: [www.wattzweipunktnull.de](http://www.wattzweipunktnull.de)

## Rätsel der Wirtschaft

## BÜROKRATIE, REGULIERUNG, VERWALTUNG IN DER KRISE

Ist Bürokratie eine Belastung ohne Ende? Sind wir mit staatlichen Gesetzen und Verordnungen unzufrieden? Kommen Digitalisierung, Praxistauglichkeit, Kundenservice-Kultur und Bürgernähe nicht weiter voran? Diese Fragen stellt sich Autor Dr. Johannes Ludewig in „Bürokratie, Regulierung, Verwaltung in der Krise“.



Ludewig, Dr. Johannes. Bürokratie, Regulierung, Verwaltung in der Krise – Update für Deutschland; Nomos, 176 Seiten; ISBN 978-3-8487-8391-5, 39,00 Euro

Die Wirtschaft verlost dreimal je ein Exemplar des Buches „Bürokratie, Regulierung, Verwaltung in der Krise“. Beantworten Sie einfach folgende Frage:

**Wie hoch muss das Mindeststammkapital sein, um eine GmbH zu gründen?**

A) 50.000 Euro B) 25.000 Euro C) 10.000 Euro

Bitte senden Sie das Lösungswort mit dem Stichwort „Rätsel der Wirtschaft“ per Mail an [raetsel@flensburg.ihk.de](mailto:raetsel@flensburg.ihk.de) oder per Post an **IHK Flensburg, Redaktion Wirtschaft zwischen Nord- und Ostsee, Heinrichstraße 28–34, 24937 Flensburg**. Einsendeschluss ist der **30. November 2022**. Die Lösung des letzten Rätsels lautete A) Ochsenweg.

Teilnahmeberechtigt sind alle Personen ab 18 Jahren. Jeder Leser darf nur einmal teilnehmen. Die Gewinner werden auf dem Postweg benachrichtigt. Eine Barauszahlung der Gewinne ist nicht möglich. Der Rechtsweg ist ausgeschlossen. Von der Teilnahme ausgeschlossen sind Mitarbeiter der IHK Schleswig-Holstein und ihre Angehörigen. Ihre Daten werden ausschließlich für die Verlosung und die Gewinnbenachrichtigung genutzt und dann vollständig gelöscht.

## DIE FOTOBX FÜR UNGLAUBLICHE FIRMENFEIERN

**fobox**   

Kleine Fotobox für großartige Firmenevents!

**248€**  
**238€\***  
keine versteckten Kosten!

Erhöhung auf über 80.000 Buchungen!

USB-Stick + Online-Galerie  
Alle Erinnerungen digital gespeichert

Fotodruck-Flatrate  
Andenken zum Anfassen für jeden Gast

Buntes Requisiten-Set  
So wird auch jedes Bild ein Unikat

Fotodownload aufs Handy  
Diese Fotos direkt aufs Smartphone

Hol Dir hier Deinen 10€ Rabatt  
Gutscheincode:  
**FOBOXY-IHK-4MXX**

Jetzt einfach Buchen unter: [www.fobox.de](http://www.fobox.de)

## GEBÄUDEREINIGUNG



Bockholdt konzentriert sich seit 60 Jahren auf Sauberkeit im Norden.

**BOCKHOLDT** [bockholdt.de](http://bockholdt.de)

**100%**  
**BOCKHOLDT**  
SAUBERKEIT INSIDE

## Buchhandel Petersen



CARTOON: VOLKER SPONHOLZ

## Elternschaft als Chance sehen

VON CHRISTIN SCHLERETH

**E**s wird heute viel über Fachkräftemangel und fehlenden Nachwuchs in der Arbeitswelt gesprochen. Und wenn die Mitarbeitenden dann selbst für Zuwachs sorgen, scheint es oft kompliziert zu werden. Vor allem für Frauen entsteht mit der Verkündung einer Schwangerschaft ein innerer Konflikt. Wie reagieren Arbeitgeber und Kollegen? Kann ich meine angestrebte Gehaltserhöhung knicken? Liegt die Aussicht auf die Führungsposition nun auf Eis? Tatsächlich ist das in vielen Fällen so, wie die „Frankfurter Karrierestudie“ zeigt. Mit der Geburt des Kindes verschärft sich die berufliche Situation sogar noch. Während vorwiegend Frauen länger in Elternzeit bleiben, zugunsten des Partners die Arbeitsstunden reduzieren und damit finanzielle Einbußen in Kauf nehmen, arbeiten frischgebackene Väter hingegen sogar länger und machen Karriere. Ist dieses Modell nicht längst überholt?

Elternschaft ist etwas Wunderbares und sollte dementsprechend behandelt werden. Das beginnt schon beim Umgang mit der Schwangeren. Ist es nicht bewundernswert, dass sie

trotz zunehmender körperlicher Belastung motiviert ihrer Arbeit nachgeht? Würde es ihre Vorfreude auf die Rückkehr in die Berufswelt nicht vergrößern, wenn sie wüsste, dass ihre Position von großer Bedeutung ist? Warum also nicht die Chance nutzen und die Mitarbeitenden fördern? Unternehmen wie die Investitionsbank Schleswig-Holstein, die HanseWerk-Gruppe oder Euroimmun machen es vor und zeigen, dass sich Familie und Beruf nicht automatisch ausschließen. Dafür wurden sie in diesem Jahr als familienfreundlichste Arbeitgeber ausgezeichnet, einige sind sogar in diesem Bereich zertifiziert. Flexible (Teilzeit-)Arbeitsmodelle, ständige Weiterbildungsmöglichkeiten, Kinderbetreuungsangebote: Das sind nur einige der Möglichkeiten, die Betriebe ausschöpfen können, um Mitarbeitende – sowohl Mütter als auch Väter – zu halten. Es ist doch eine Win-win-Situation für beide Seiten. Denn eine gute Arbeitskraft im Unternehmen zu halten ist mindestens genauso schwierig, wie eine neue zu finden. ■



”  
**Eine Win-win-Situation für beide Seiten.**

Christin Schlereth

**Autorin:** Christin Schlereth, IHK-Redaktion Schleswig-Holstein, christin.schlereth@luebeck.ihk.de

## IMPRESSUM

**Herausgeber:** IHK Schleswig-Holstein

**Redaktion:** Aenne Boye, Petra Vogt, Julia Romanowski, Karsten von Borstel, Dr. Can Özren, Benjamin Tietjen

Zentral- und Schlussredaktion:  
Benjamin Tietjen (V.i.S.d.P.)

**Anschrift der IHK Schleswig-Holstein:**

Bergstr. 2, 24103 Kiel  
Telefon: (0431) 5194-0  
Telefax: (0431) 5194-234  
E-Mail: [ihk@kiel.ihk.de](mailto:ihk@kiel.ihk.de)  
Internet: [www.ihk.de/schleswig-holstein](http://www.ihk.de/schleswig-holstein)

**Anschriften der Regional-Redaktionen:**

**IHK Flensburg:** Redaktion Petra Vogt (V.i.S.d.P.)

Heinrichstr. 28–34, 24937 Flensburg  
Telefon: (0461) 806-433

Telefax: (0461) 806-9433

E-Mail: [vogt@flensburg.ihk.de](mailto:vogt@flensburg.ihk.de)

Redaktionsassistentin:

Maren Lüttschwager

Telefon: (0461) 806-385

Telefax: (0461) 806-9385

E-Mail: [luettschwager@flensburg.ihk.de](mailto:luettschwager@flensburg.ihk.de)

**IHK zu Kiel:** Redaktion Karsten von Borstel (V.i.S.d.P.)

Bergstr. 2, 24103 Kiel

Telefon: (0431) 5194-224

Telefax: (0431) 5194-524

E-Mail: [vonborstel@kiel.ihk.de](mailto:vonborstel@kiel.ihk.de)

Redaktionsassistentin:

Kristina Jagszent

Telefon: (0431) 5194-223

Telefax: (0431) 5194-523

E-Mail: [jagszent@kiel.ihk.de](mailto:jagszent@kiel.ihk.de)

**IHK zu Lübeck:** Redaktion Benjamin Tietjen (V.i.S.d.P.), Fackenburg Allee 2, 23554 Lübeck

Telefon: (0451) 6006-166

Telefax: (0451) 6006-4166

E-Mail: [benjamin.tietjen@luebeck.ihk.de](mailto:benjamin.tietjen@luebeck.ihk.de)

**Verlag und Anzeigenverwaltung:**

Max Schmidt-Römhild GmbH & Co. KG

phG: Hansisches Verlagskontor GmbH

Geschäftsführer: Dr. Michael Platzkoster

Konrad-Adenauer-Str. 4, 23558 Lübeck

Telefon: (0451) 7031-01

E-Mail: [bmuel@schmidt-roemhild.com](mailto:bmuel@schmidt-roemhild.com)

Verantwortlich für den Anzeigenteil:

Christiane Kermel (V.i.S.d.P.)

**Anzeigenvertretung:**

WS Werbeservice GmbH

c/o Susanne Prehn Verlagsservice

Goerdelerstr. 11, 23566 Lübeck

Telefon: (0451) 30 50 97 33

E-Mail: [susanne.prehn@prehn-media.de](mailto:susanne.prehn@prehn-media.de)

Die Verlagsveröffentlichungen erscheinen außerhalb der Verantwortung der Redaktion.

Verantwortlich ist der Verlag Schmidt-Römhild.

**Layout:** Grafikstudio Schmidt-Römhild,

Marc Schulz

E-Mail: [mschulz@schmidt-roemhild.com](mailto:mschulz@schmidt-roemhild.com)

Wirtschaft zwischen Nord- und Ostsee ist das Mitteilungsblatt bzw. die Zeitschrift der Industrie- und Handelskammern zu Flensburg, zu Kiel und zu Lübeck. Der Bezug der IHK-Zeitschrift erfolgt im Rahmen der grundsätzlichen Beitragspflicht als Mitglied der IHK.

Im freien Verkauf: Einzelheft € 3,30

Jahresabonnement € 30,30

(€ 25,80 zzgl. € 4,50 Versand). Abonnements laufen 12 Monate und sind mit einer Frist von vier Wochen vor Laufzeitende kündbar.

Nach Ablauf der anfänglichen Vertragslaufzeit erfolgt eine unbefristete Verlängerung des Abonnements, das dann jederzeit mit einer Frist von 4 Wochen gekündigt werden kann.

Jede Kündigung bedarf zu ihrer Wirksamkeit der Textform (Post, Fax, E-Mail).

Erscheinungsweise: monatlich,

Doppelausgaben Juli/August und Dezember/Januar

Mit Namen oder Initialen gezeichnete Beiträge geben nicht unbedingt die Meinung der IHK wieder. Nachdruck nur mit Genehmigung der IHK gestattet. Keine Gewähr für unverlangt eingesandte Manuskripte und Fotos.

© 2022



[www.mediamagneten.de](http://www.mediamagneten.de)

# Sichtbar mehr Anziehungskraft!

 **media  
magneten**



Deine **Online-Partner** für die **digitale Welt**

SPORTLICH UNTERWEGS?  
JO, ABER MIT DEM  
RICHTIGEN DRIVE!

Mein sicherer Kfz-Schutz ... und gut.

Top  
Bewertungen



über 13.500 positive  
Rezensionen

Wir Norddeutschen reden bekanntlich nicht viel.  
Wir wollen eine Versicherung, einen Ansprechpartner  
und **die beste Lösung, wenn mal was passiert.**  
Nicht mehr, aber auch nicht weniger.

 **Itzehoer**  
Versicherungen  
*... und gut ✓*