


**Allgemein**

Die Halbzeuge müssen den angegebenen **Normen** entsprechen. Bei der Vorbereitung sind die nebenstehenden Allgmeintoleranzen zu beachten. Nicht unterstrichene Maße sind Fertigmaße (Oberflächen  $\sqrt{Rz16}$ ). Unterstrichene Maße sind Rohmaße, die in der Prüfung noch verändert werden. Für die Oberflächen der mit Stern \* gekennzeichneten Maße gilt  $\checkmark$ . Bei zeichnerischen Darstellungen gilt die Projektionsmethode 1 ()

Allgemeintoleranz nach ISO 2768

Toleranz- klasse	von 0,5 bis 3	über 3 bis 6	über 6 bis 30	über 30 bis 120	über 120 bis 400
grob	±0,2	±0,3	±0,5	±0,8	±1,2

**I Halbzeuge, die für jeden Prüfling bereitgestellt werden müssen:**

- |    |              |                      |          |           |
|----|--------------|----------------------|----------|-----------|
| 1. | 1 Flachstahl | 20* × 10 – <u>92</u> | EN 10278 | S235JRC+C |
| 2. | 1 Blech      | 8A* × 120 × 260      | EN 10029 | S235JR    |
| 3. | 1 Blech      | 8A* × 120 × 157      | EN 10029 | S235JR    |

Baugruppe 2:

- |    |         |                    |          |        |
|----|---------|--------------------|----------|--------|
| 1. | 1 Blech | 1,5* × 180 × 440   | EN 10130 | DC01-A |
| 2. | 1 Blech | 1,5* × 147 × 158,5 | EN 10130 | DC01-A |

**II Normteile, die für jeden Prüfling bereitgestellt werden müssen:**

- |    |                     |          |          |       |                   |
|----|---------------------|----------|----------|-------|-------------------|
| 1. | 4 Zylinderschraube  | M6 × 10  | ISO 4762 | 8.8   |                   |
| 2. | 2 Sechskantschraube | M8 × 45  | ISO 4017 | 8.8   | (aus Baugruppe 1) |
| 3. | 8 Sechskantmutter   | M8       | ISO 4032 | 8     | (aus Baugruppe 1) |
| 4. | 1 Zylinderstift     | 8 × 20-A | ISO 8734 | St    |                   |
| 5. | 1 Sechskantschraube | M5 × 30  | ISO 4014 | 8.8   |                   |
| 6. | 1 Sechskantmutter   | M5       | ISO 4032 | 8     |                   |
| 7. | 1 Scheibe           | 5        | ISO 7089 | 200HV |                   |

Anstelle der aufgeführten Positionen können alternativ auch vergleichbare betriebsübliche Halbzeuge, Normteile und Hilfsmittel verwendet werden.

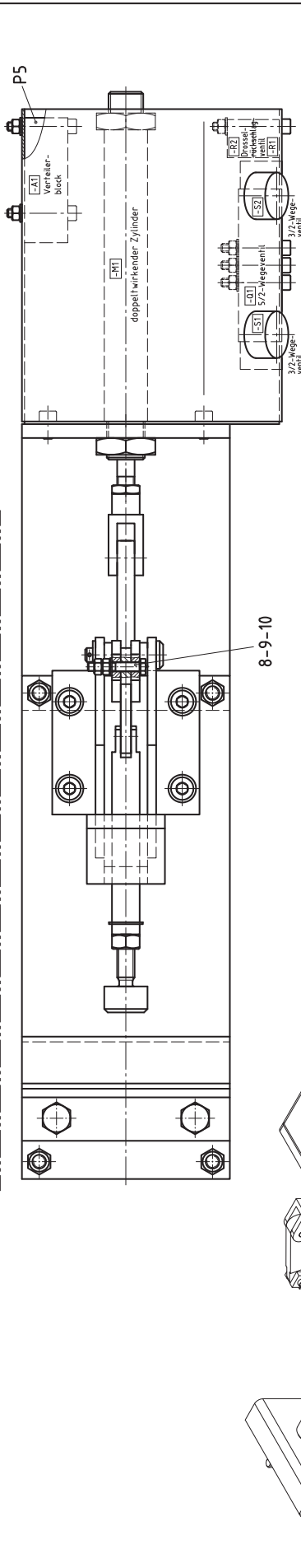
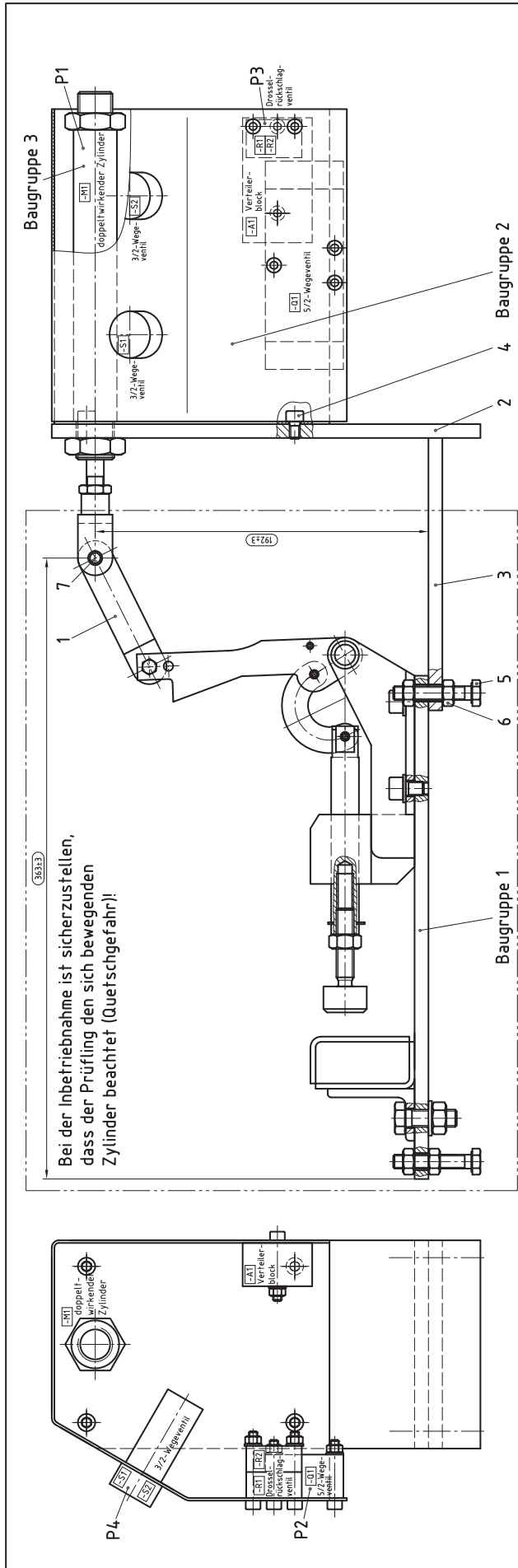
Die in diesem Heft aufgeführten Einzelteile sowie die Werkzeuge, Prüf- und Hilfsmittel aus der Standardbereitstellungsliste werden zur Durchführung dieses Arbeitsauftrags benötigt.

Das Heft „Standardbereitstellungsunterlagen für den Ausbildungsbetrieb“ für die Abschlussprüfung Konstruktionsmechaniker/-in Ausrüstungstechnik Teil 2 kann unter [www.ihk-pal.de](http://www.ihk-pal.de) heruntergeladen oder in Papierform bei der für den Ausbildungsbetrieb zuständigen Industrie- und Handelskammer angefordert werden.

Der Prüfling ist vom Ausbildenden darüber zu unterrichten, dass seine Arbeitskleidung den Vorschriften der Deutschen Gesetzlichen Unfallversicherung (DGUV) entsprechen muss. Entspricht die Arbeitskleidung nicht den Unfallverhütungsvorschriften der DGUV, dann ist eine Teilnahme an der Prüfung nicht zulässig.

Dieser Prüfungsaufgabensatz wurde von einem überregionalen nach § 40 Abs. 2 BBiG zusammengesetzten Ausschuss beschlossen. Er wurde für die Prüfungsabwicklung und -abnahme im Rahmen der Ausbildungsprüfungen entwickelt. Weder der Prüfungsaufgabensatz noch darauf basierende Produkte sind für den freien Wirtschaftsverkehr bestimmt.

Beispielhafte Hinweise auf bestimmte Produkte erfolgen ausschließlich zum Veranschaulichen der Produkthanforderung beziehungsweise zum Verständnis der jeweiligen Prüfungsaufgabe. Diese Hinweise haben keinen bindenden Produktcharakter.



10	1	Scheibe 5	ISO 7089	200 HV
9	2	Sechskantmutter M5	ISO 4032	8
8	1	Sechskantschraube M5 x 30	ISO 4014	8,8
7	1	Zylinderstift 8 x 70 - A	ISO 8734	ST
6	8	Sechskantmutter M8	ISO 4032	8
5	2	Sechskantschraube M8 x 45	ISO 4017	8,8
4	4	Zylinderschraube M6 x 10	ISO 4762	8,8
3	1	Platte	S235JR	BI 84 x 120 x 57 EN 10209
2	1	Platte	S235JR	BI 84 x 120 x 57 EN 10209
1	1	Baugruppe 3	S235JR-C	FI 20 x 10 - 92 EN 10278
	1	Baugruppe 2		siehe Maß-Liste B1, 9 und 10, Zeichn. Bl. (B1), (B3)
	1	Baugruppe 1		siehe Maß-Liste B1, 7, Zeichn. Bl. (B1), (B3)
		Benennung		siehe Maß-Liste B1, 6, B1, B1 bis 14, Zeichn. Bl. (B1)
		Material	Werkstoff	Abhängig nach Herstellerangabe (siehe Tabelle)
		Stück	Nennmaß	
		Stück		

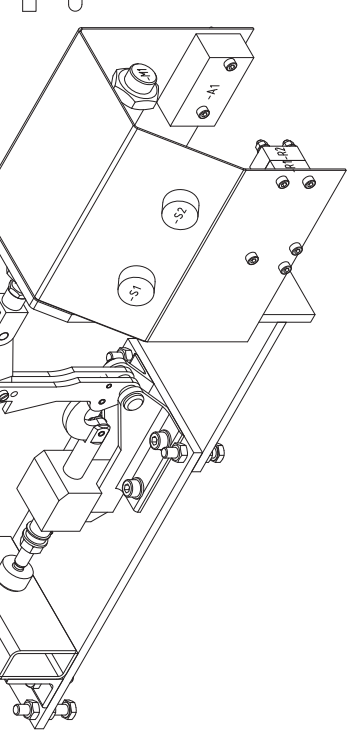
Maße die ihrer Baugruppe angepasst werden.

Diese Maße als Funktionsmaße einhalten.

Die Schlauchverlegung der pneumatischen Steuerung erfolgt unter fachlichen Gesichtspunkten.

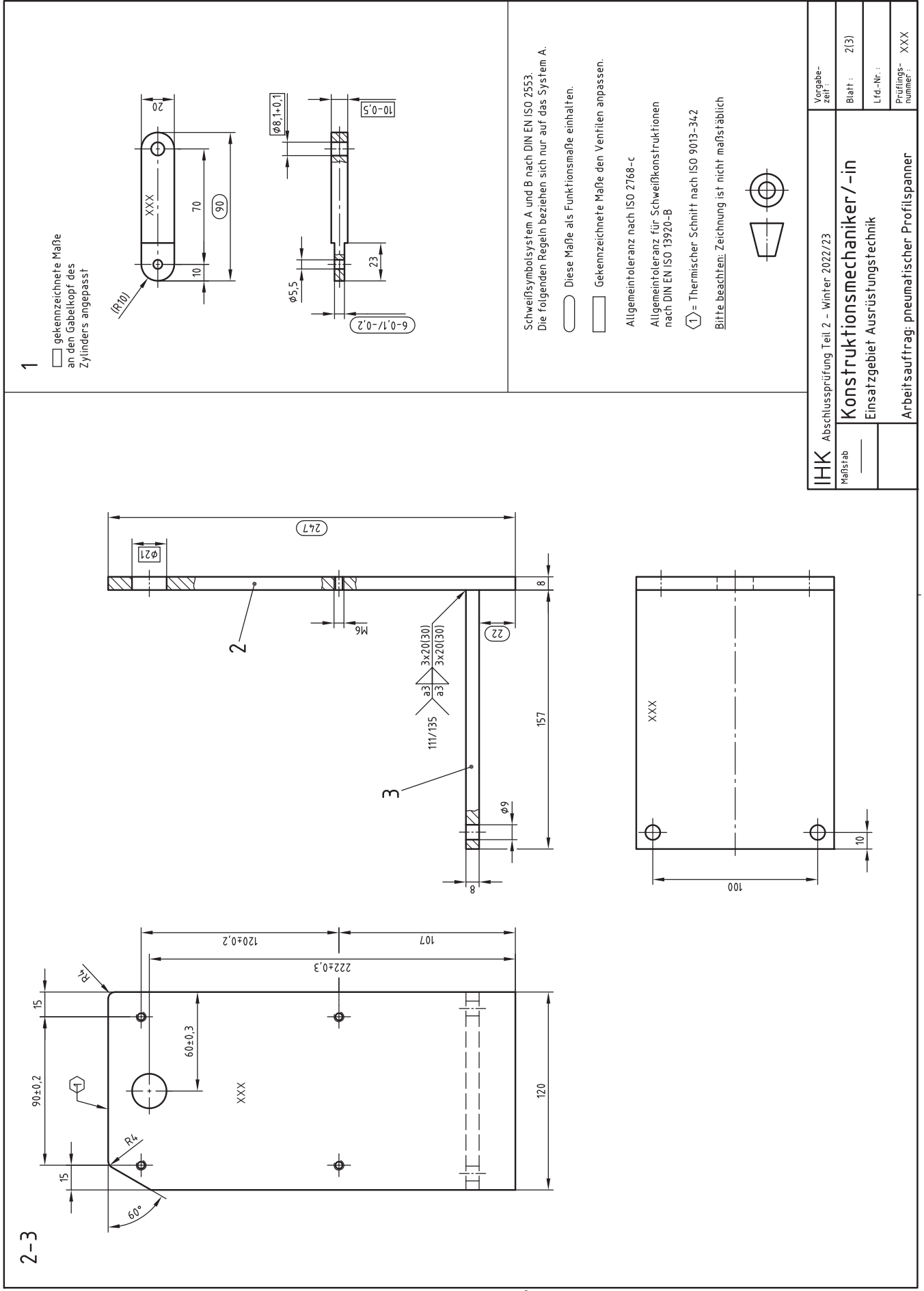
Normteile können nach fachlichen Gesichtspunkten angepasst werden.

Allgemeintoleranz nach ISO 2768-c  
Allgemeintoleranz für Schweißkonstruktionen nach DIN EN ISO 13920-B  
① -> Thermischer Schnitt nach ISO 9013-342  
Bitte beachten: Zeichnung ist nicht maßstäblich



2022, IHK Region Südtirol - alle Rechte vorbehalten W22 L041 P2-rin-weiß-031121-gz

IHK Mühlau		Aberchiusprüfung Teil 2 - Winter 2022/23	
Konstruktionsmechaniker/-in		Blatt: 1(3)	
Einsatzgebiet: Ausrüstungstechnik		Lfd. Nr.:	
Arbeitsauftrag: pneumatischer Profilspanner		Prüfungsnummer:	
Vorgabedauer: 6 h			



2-3

1

gekennzeichnete Maße an den Gabelkopf des Zylinders angepasst

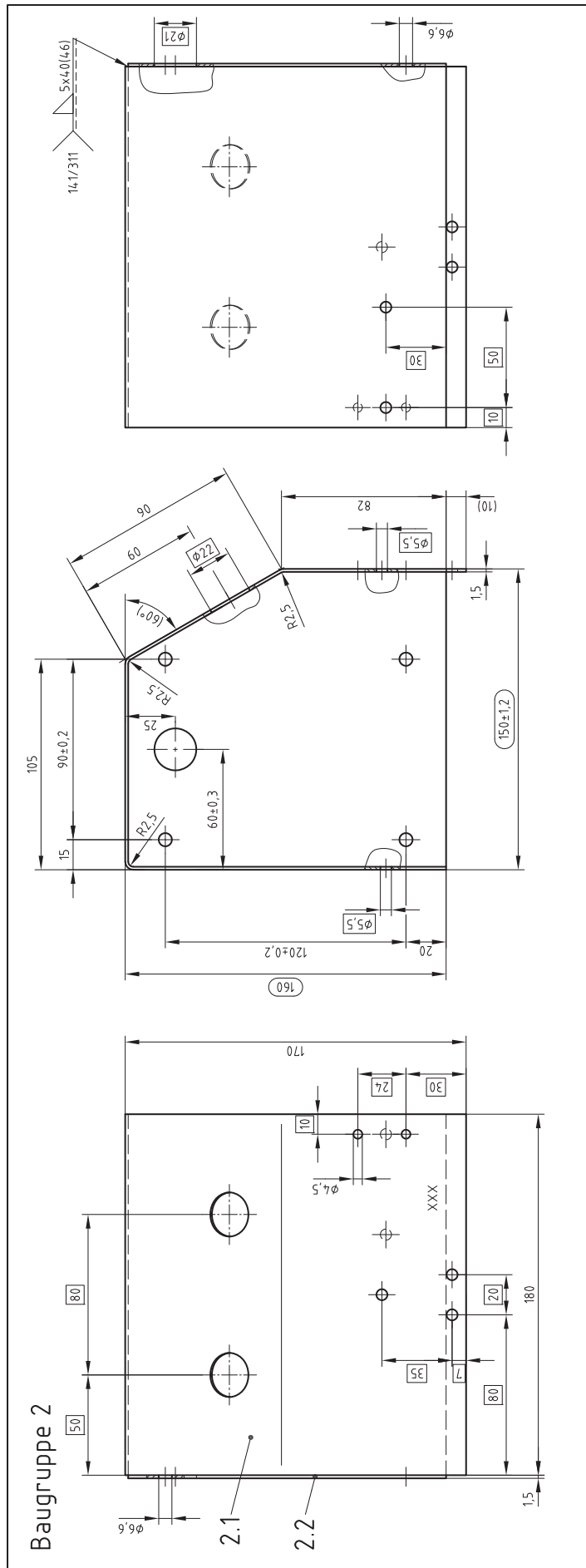
IHK		Abschlussprüfung Teil 2 – Winter 2022/23	
Maßstab		Konstruktionsmechaniker/-in	Vorgabezeit:
		Einsatzgebiet Ausrüstungstechnik	Blatt: 2(3)
		Arbeitsauftrag: pneumatischer Profilspanner	Lfd.-Nr.:
			Prüfungsnummer: XXX

Schweißsystem A und B nach DIN EN ISO 2553. Die folgenden Regeln beziehen sich nur auf das System A.

- Diese Maße als Funktionsmaße einhalten.
- Gekennzeichnete Maße den Ventilen anpassen.

Allgemeintoleranz nach ISO 2768-c  
 Allgemeintoleranz für Schweißkonstruktionen nach DIN EN ISO 13920-B  
 ① = Thermischer Schnitt nach ISO 9013-342  
 Bitte beachten: Zeichnung ist nicht maßstäblich

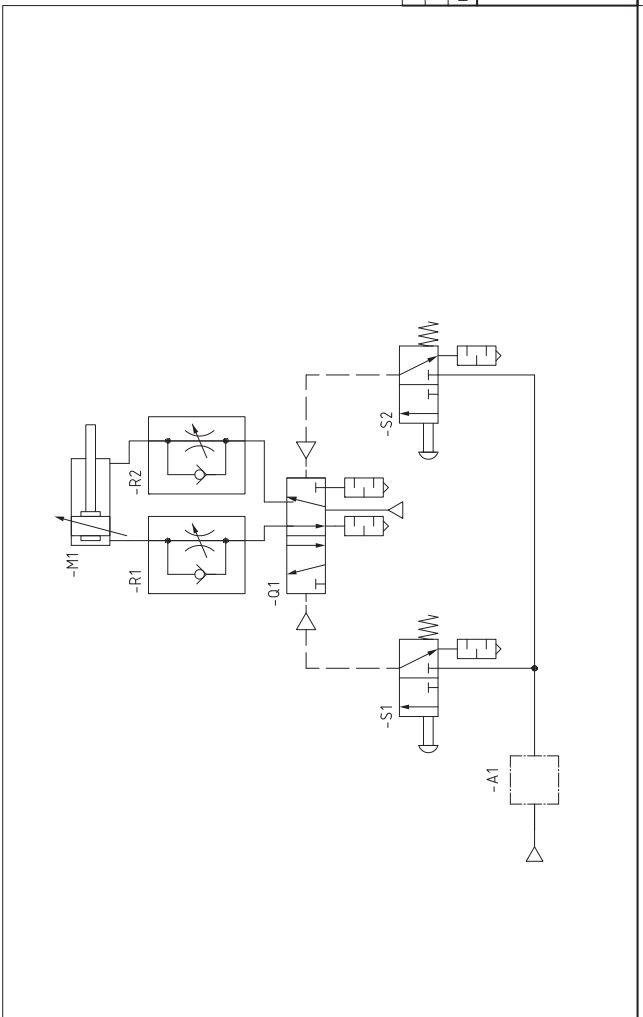




Schweißsymbolsystem A und B nach DIN EN ISO 2553.  
Die folgenden Regeln beziehen sich nur auf das System A.

- Diese Maße als Funktionsmaße einhalten.
- Gekennzeichnete Maße den Ventilen bzw. dem Gabelkopf anpassen.
- Allgemeintoleranz nach ISO 2768-c
- Allgemeintoleranz für Schweißkonstruktionen nach DIN EN ISO 13920-B
- = Thermischer Schnitt nach ISO 9013-342

Bitte beachten: Zeichnung ist nicht maßstäblich



2.2	1	Blech	DC01-A	BI 1,5 x 14,7 x 158,5 EN 10130
2.1	1	Blechabdeckung	DC01-A	BI 1,5 x 180 x 4,40 EN 10130
Pos.-Nr.	Stück	Benennung	Normblatt	Werkstoff
IHK Abschlussprüfung Teil 2 – Winter 2022/23				
Maßstab		Konstruktionsmechaniker/-in		
		Einsatzgebiet Ausrüstungstechnik		
Blatt:		3(3)		
Lfd.-Nr.:		XXX		
Prüfungsnummer:		XXX		
Arbeitsauftrag: pneumatischer Profilspanner				