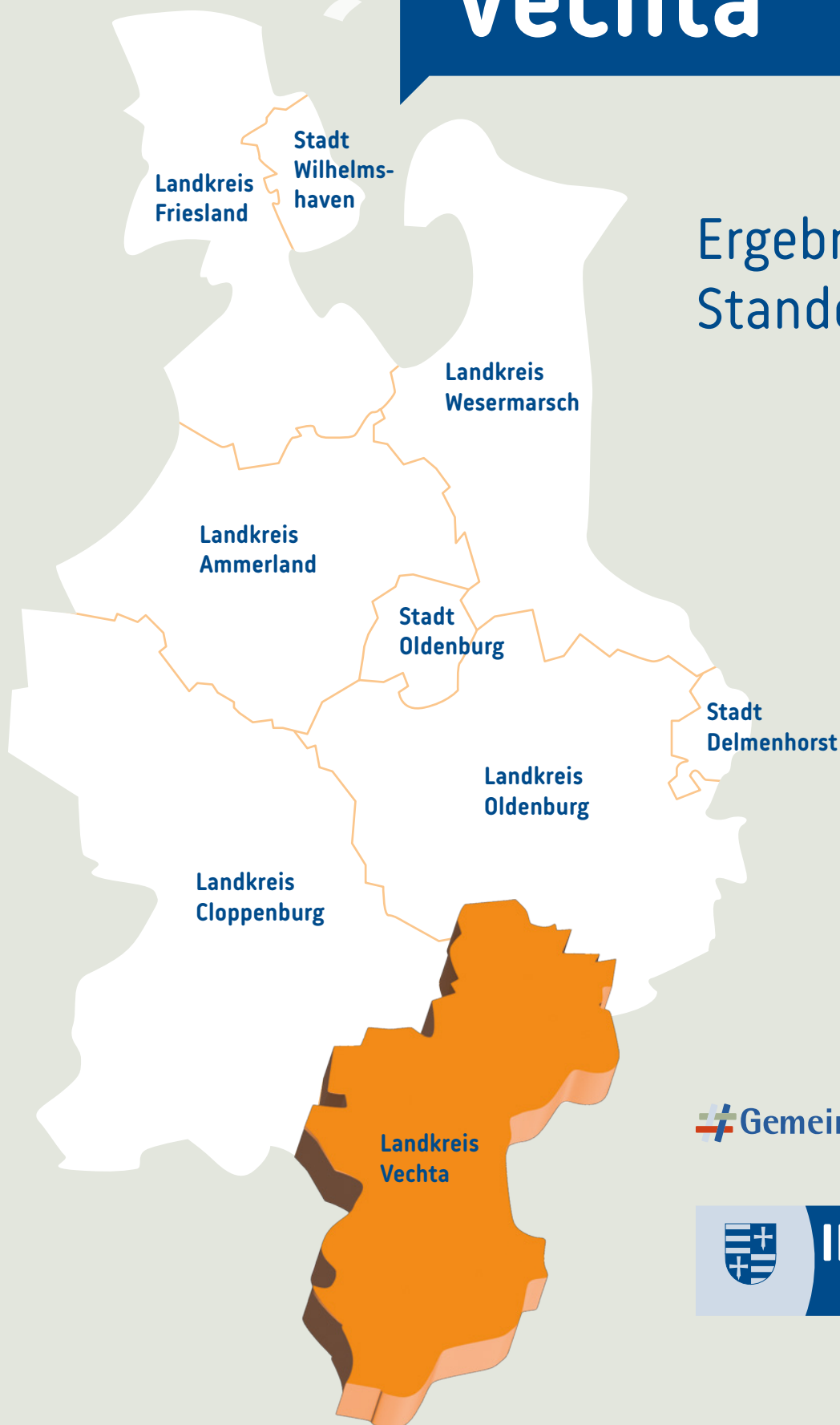


Landkreis Vechta

Ergebnisse der Standortumfrage

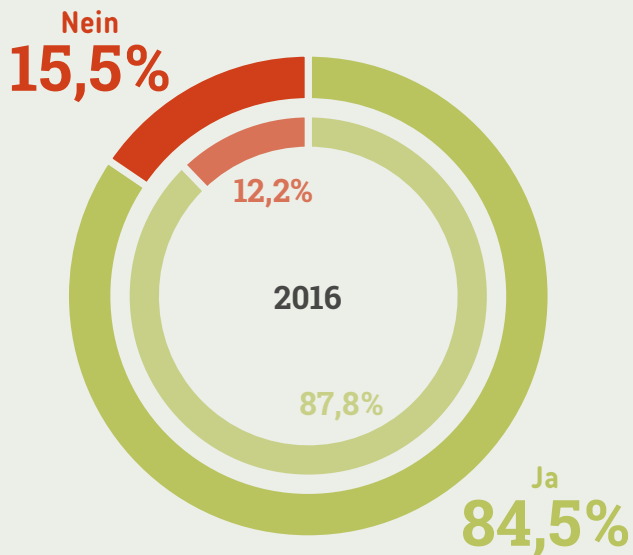


 **Gemeinsam Für Die Region**

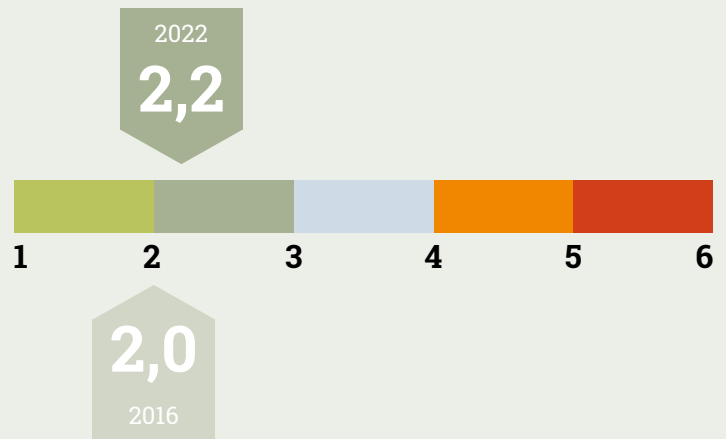


Oldenburgische
Industrie- und Handelskammer

Würden Sie sich mit Ihrem Unternehmen noch einmal für diesen Standort entscheiden?



Wie bewerten Sie den Standort Ihres Unternehmens insgesamt (Schulnote)?



Oldenburger Land 2022 = 2,3

Wie wird sich Ihr Unternehmen am jetzigen Standort in den kommenden Jahren entwickeln?



vergrößern
36,0%



schließen
4,3%



verkleinern/verlagern
9,1%



nicht verändern
50,6%

Zitate

- » Gewachsene Strukturen, gute Kooperationen mit anderen Gewerken.«
- » Kundennähe und direkte Anbindung an die A1.«
- » Es gibt keine Alternativen, die attraktiver sind.«
- » Grundstückmangel - keine richtige Unterstützung der Verwaltung.«
- » Auf eine Baugenehmigung haben wir 12 Jahre gewartet.«
- » Mangelhafter ÖPNV, magelhafte Breitband-/Handynetz-Stabilität.«



Weitere Kommentare unter

Verbesserungen seit 2016



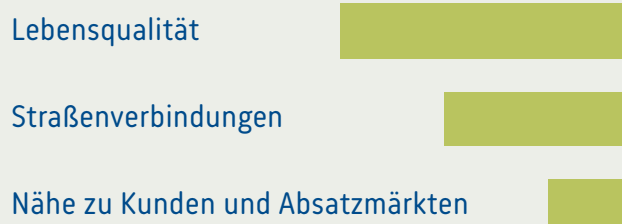
- Straßenverbindungen (+0,1)
- Verfügbarkeit von Erweiterungsflächen (+0,1)
- Image des Standortes (+0,1)

Verschlechterungen seit 2016



- Energiekosten (-1,1)
- Dauer von Genehmigungsverfahren (-0,6)
- Kostenbewusstsein der Verwaltung (-0,6)

Höchste Zufriedenheit



Geringste Zufriedenheit



Stärken

hohe Bedeutung – hohe Zufriedenheit



Handlungsbedarf

hohe Bedeutung - geringe Zufriedenheit



Ergebnisse

- Die Unternehmen im Landkreis Vechta geben ihrem Standort die Note gut (2,2). 2016 betrug die Note 2,0.
- Gegenüber 2016 wurden die Straßenverbindungen, die Verfügbarkeit von Erweiterungsflächen sowie das Image des Standortes leicht besser bewertet.
- Schlechter bewertet gegenüber 2016 wurden die Höhe der Energiekosten, die Dauer von Genehmigungsverfahren sowie das Kostenbewusstsein der Verwaltung.
- 85 Prozent der Betriebe würden sich wieder für den Standort im Landkreis Vechta entscheiden.
- Besonders zufrieden sind die Unternehmen mit der Lebensqualität, den Straßenverbindungen und der Nähe zu den Kunden und Absatzmärkten.
- Das sind auch die Stärken des Standortes: Lebensqualität, Straßenverbindungen und das Kinderbetreuungs- und Schulangebot.
- Mit der Höhe der Energiekosten, der Ladeinfrastruktur für Elektrofahrzeuge sowie der Anbindung durch den ÖPNV sind die Betriebe unzufrieden.
- Besonders wichtige, aber von den Unternehmen bemängelte Standortfaktoren betreffen vor allem die Breitband- und Internetversorgung, die Höhe der Energiekosten sowie die Verfügbarkeit von Fach- und Führungskräften.

Ergebnisse im Detail

Zufriedenheit: Schulnotenskala
Bedeutung: 1 = sehr wichtig bis 6 = völlig unwichtig

Infrastruktur

	2022		2016	
	Bedeutung	Zufriedenheit	Bedeutung	Zufriedenheit
	2,5	3,2	2,2	2,9
Straßenverbindungen	1,8	2,2	1,7	2,2
Zustand der Verkehrswege	2,0	2,7	2,0	2,5
Anbindung durch den ÖPNV	3,4	3,7	3,4	3,5
Breitband-/Internetversorgung	1,6	3,5	1,7	3,2
Ladeinfrastruktur für Elektrofahrzeuge	3,1	3,8	-	-
Verfügbarkeit von Erweiterungsflächen	2,9	3,6	2,4	3,2

Arbeitsmarkt

	2022		2016	
	Bedeutung	Zufriedenheit	Bedeutung	Zufriedenheit
	2,6	3,4	2,4	3,1
Verfügbarkeit von Fach- und Führungskräften	2,2	3,8	2,0	3,4
Verfügbarkeit von un- und angelernten Arbeitskräften	3,0	3,6	2,7	3,3
Verfügbarkeit von Auszubildenden	2,8	3,6	2,7	3,3
Weiterbildungsangebote	2,7	3,1	2,5	2,9
Personalkosten/Lohnhöhe	2,2	3,1	2,1	2,9

Wirtschaftliches Umfeld

	2022		2016	
	Bedeutung	Zufriedenheit	Bedeutung	Zufriedenheit
	2,9	2,7	2,9	2,6
Nähe zu Kunden und Absatzmärkten	2,1	2,4	2,3	2,4
Nähe zu Zulieferern und Kooperationspartnern	2,6	2,5	2,6	2,5
Nähe zu Hochschulen/Forschungseinrichtungen	3,5	2,8	3,4	2,7
Kooperationen mit Schulen/Hochschulen	3,4	3,0	3,4	2,9
Unternehmensnetzwerke	2,6	2,8	2,8	2,7

Ergebnisse im Detail

Zufriedenheit: Schulnotenskala
Bedeutung: 1 = sehr wichtig bis 6 = völlig unwichtig

Standortkosten

	2022		2016	
	Bedeutung	Zufriedenheit	Bedeutung	Zufriedenheit
	2,0	3,6	2,1	3,1
Steuern und Abgaben	2,0	3,3	2,0	3,1
Grundstückspreise/Mieten	2,2	3,5	2,2	3,1
Energiekosten	1,9	4,2	2,0	3,2

Verwaltung

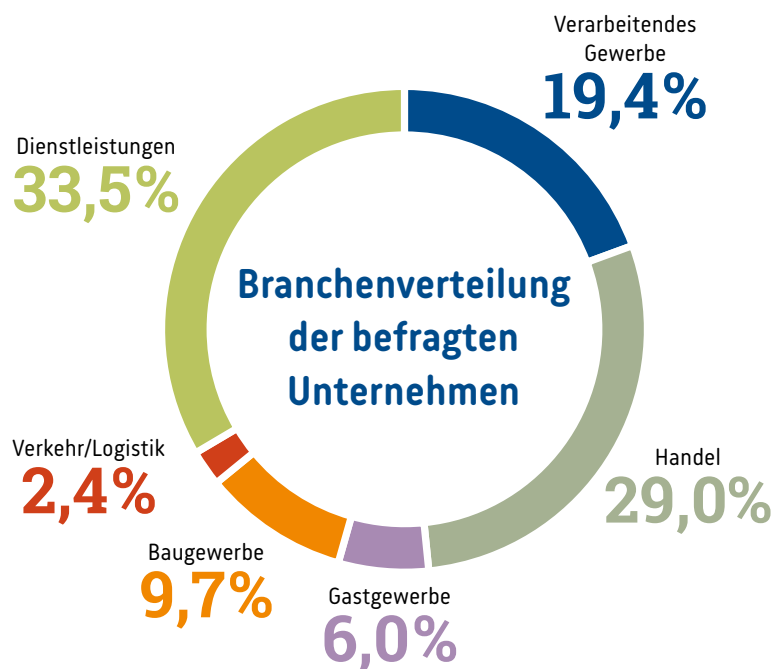
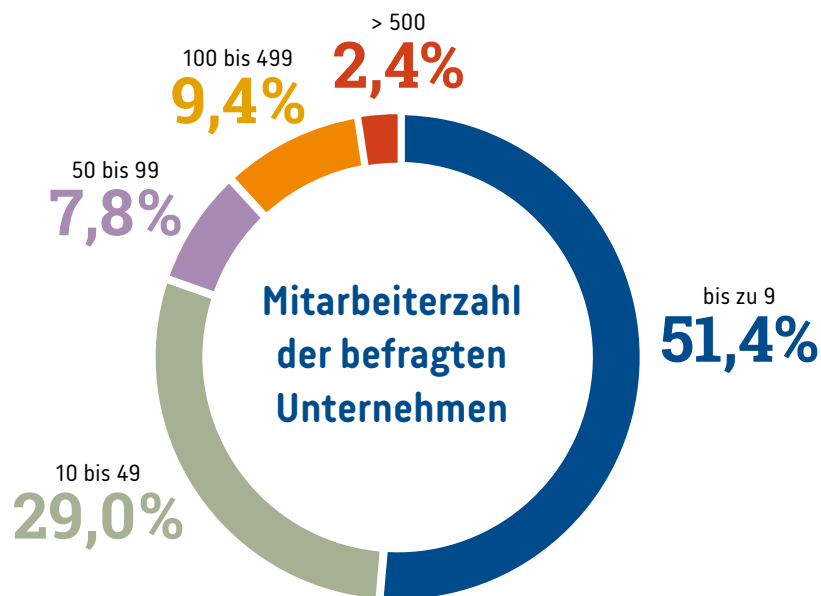
	2022		2016	
	Bedeutung	Zufriedenheit	Bedeutung	Zufriedenheit
	2,2	3,4	2,1	2,9
Wirtschaftsfreundlichkeit der Verwaltung	2,1	3,1	2,1	2,7
Dauer von Genehmigungsverfahren	2,2	3,7	2,2	3,1
Verlässlichkeit bei Entscheidungen	1,9	3,2	2,0	2,7
Digitale Verwaltung/E-Government	2,3	3,6	-	-
Kostenbewusstsein der Verwaltung	2,2	3,5	2,2	2,9

Allgemeines Umfeld

	2022		2016	
	Bedeutung	Zufriedenheit	Bedeutung	Zufriedenheit
	2,1	2,7	2,2	2,6
Image des Standortes	2,1	2,5	2,1	2,5
Lebensqualität	1,8	2,2	1,8	2,2
Kultur-, Freizeit- und Sportangebot	2,3	2,6	2,3	2,5
Einkaufsmöglichkeiten	2,2	2,8	2,4	2,7
Innenstadtattraktivität	2,6	3,5	2,7	3,4
Medizinische Versorgung	1,9	2,6	2,1	2,5
Kinderbetreuungs- und Schulangebot	2,1	2,4	2,1	2,3

Methodik

Zum Jahresbeginn 2022 haben 2.070 Unternehmerinnen und Unternehmer aus dem Oldenburger Land ihre Einschätzung zum Wirtschaftsstandort gegeben, 273 davon aus dem Landkreis Vechta. 31 Standortfaktoren aus den sechs Kategorien Infrastruktur, Arbeitsmarkt, wirtschaftliches Umfeld, Standortkosten, Verwaltung und allgemeines Umfeld wurden auf ihre Bedeutung und Zufriedenheit untersucht. Die aktuellen Ergebnisse werden mit den Antworten aus 2016 verglichen.



Impressum

Herausgeber

Oldenburgische Industrie- und Handelskammer
Moslestraße 6, 26122 Oldenburg

Telefon: 0441 2220-0
info@oldenburg.ihk.de
www.ihk-oldenburg.de

Ansprechpartner

Björn Schaeper
Jürgen Thomas

Realisation

ideendirektoren Heinen & Laube GbR
www.ideendirektoren.de