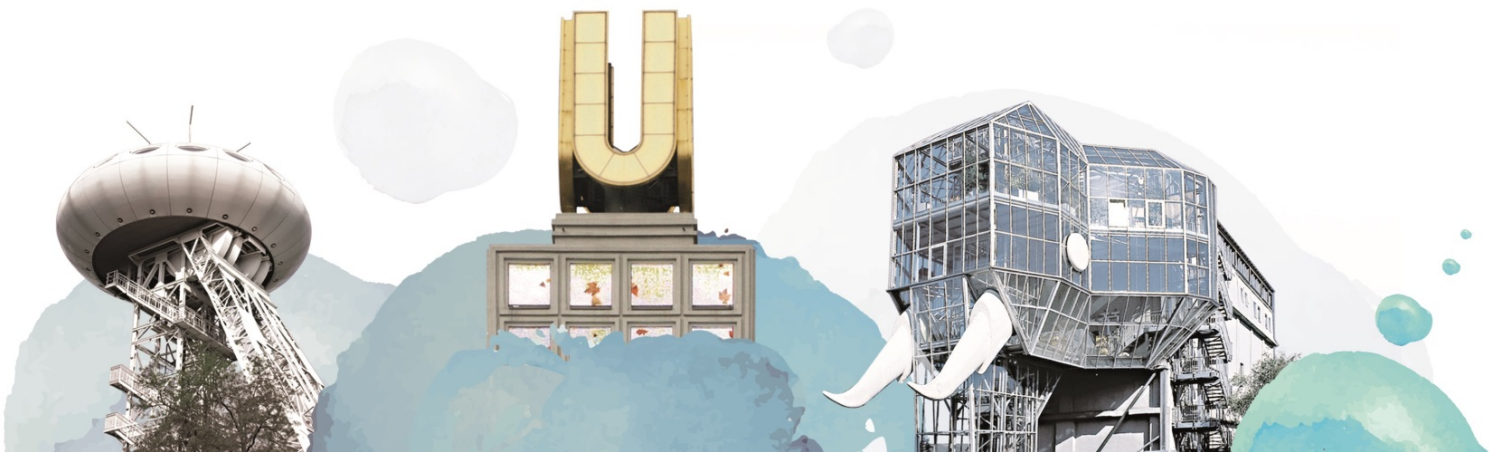


# IHK zu Dortmund

## Wirtschaftsplan, Wirtschaftssatzung 2021



Industrie- und Handelskammer  
zu Dortmund

# Inhalt

Plan Gewinn- und Verlustrechnung	3
Finanzplan	7
Wirtschaftssatzung	9
Anlagen zum Wirtschaftsplan	13
1. Plan Gewinn- und Verlustrechnung - Mindestgliederung	13
2. Finanzplan - Mindestgliederung	16
3. Plan Personalübersicht	18
4. Plan Kosten- und Finanzierungsübersicht	19
5. Plan Zuwendungen gem. Zuwendungsrichtlinie	20

# Plan Gewinn- und Verlustrechnung

für die Zeit vom 1. Januar bis 31. Dezember 2021

	I S T 2019	P L A N 2020	NACHTRAGSWI- PLAN 2020	P L A N 2021
<b>Betriebserträge</b>				
<b>1. Erträge aus IHK Beiträgen</b>	<b>17.170.746</b>	<b>15.700.000</b>	<b>15.645.000</b>	<b>16.150.000</b>
davon: - Erträge IHK Beiträge Vorjahre	3.269.795	2.400.000	2.145.000	2.550.000
- Grundbeiträge Vorjahre	573.711	500.000	500.000	500.000
- Umlagen Vorjahre	2.696.084	1.900.000	1.645.000	2.050.000
- Erträge IHK-Beiträge lfd. Jahr	13.900.951	13.300.000	13.500.000	13.600.000
- Grundbeiträge lfd. Jahr	5.892.065	5.700.000	5.700.000	5.800.000
- Umlagen lfd. Jahr	8.008.886	7.600.000	7.800.000	7.800.000
<b>2. Erträge aus Gebühren</b>	<b>3.953.850</b>	<b>3.670.000</b>	<b>3.350.000</b>	<b>3.595.000</b>
davon: - Erträge aus Gebühren Berufsbildung	1.708.431	1.800.000	1.800.000	1.800.000
- Erträge aus Gebühren Weiterbildung	920.312	770.000	695.000	695.000
- Erträge aus sonstigen Gebühren	1.325.107	1.100.000	855.000	1.100.000
<b>3. Erträge aus Entgelten</b>	<b>2.337.114</b>	<b>2.145.000</b>	<b>1.815.000</b>	<b>1.815.000</b>
davon: - Verkaufserlöse	38.770	15.000	15.000	15.000
- Entgelte a. Lehrgang, Seminaren, Veranstaltg.	2.298.344	2.130.000	1.800.000	1.800.000
<b>6. Sonstige betriebliche Erträge</b>	<b>1.790.677</b>	<b>350.000</b>	<b>350.000</b>	<b>350.000</b>
davon: - Erträge aus Erstattungen	209.684	142.000	142.000	142.000
- Erträge aus öffentl. Zuwendungen	135.038	2.000	2.000	2.000
<b>Betriebserträge (Summe)</b>	<b>25.272.671</b>	<b>21.865.000</b>	<b>21.160.000</b>	<b>21.910.000</b>
<b>Betriebsaufwand</b>				
<b>7. Materialaufwand</b>	<b>3.556.776</b>	<b>3.540.000</b>	<b>3.240.000</b>	<b>3.280.000</b>
a) Aufwand für Roh-, Hilfs- und Betriebsstoffe	745.035	700.000	695.000	695.000
b) Aufwand für bezogene Leistungen	2.811.741	2.840.000	2.545.000	2.585.000
davon: - Fremdleistungen	2.467.971	2.494.000	2.248.000	2.290.000
- Honorare Dozenten	934.002	910.000	802.000	800.000
- Prüferentschädigungen	994.912	970.000	795.000	840.000
<b>8. Personalaufwand</b>	<b>13.686.406</b>	<b>11.584.000</b>	<b>11.609.000</b>	<b>11.870.000</b>
a) Gehälter	7.596.484	7.938.000	7.963.000	8.192.000
davon: - Gehälter aus unbefr. u. befristeten Arbeitsv.	7.493.152	7.807.000	7.807.000	8.032.000
- Ausbildungsvergütungen	103.332	131.000	156.000	160.000
b) Soziale Abgaben, Aufwand für Altersversorgung und Unterstützung	6.089.922	3.646.000	3.646.000	3.678.000
davon: - Arbeitgeberanteil zur Sozialversicherung	1.333.515	1.296.000	1.296.000	1.328.000
- Beihilfen und Unterstützung	4.096	250.000	250.000	250.000
- Renten- u. Hinterbliebenenversorgung	33.150	1.900.000	1.900.000	1.900.000
- Vorsorge	4.719.160	200.000	200.000	200.000
<b>9. Abschreibungen</b>	<b>252.055</b>	<b>233.000</b>	<b>233.000</b>	<b>233.000</b>
a) Abschreibungen auf immat. Vermögensgegenstände, Anlagevermögen u. Sachanlagen	252.055	233.000	233.000	233.000
davon: - Abschreibungen auf Gebäude	177.267	155.000	155.000	155.000
<b>10. Sonstige betriebliche Aufwendungen</b>	<b>5.498.293</b>	<b>7.227.000</b>	<b>6.578.000</b>	<b>10.946.000</b>
davon: - sonstiger Personalaufwand	119.403	115.000	114.000	114.000
- Mieten, Pachten, Erbbauzinsen u. Leasing	382.602	388.000	393.000	543.000
- Aufwendungen für Fremdleistungen	1.075.718	1.225.000	1.225.000	1.998.000
- Rechts- und Beratungskosten	431.348	622.000	515.000	515.000
- Bürobedarf, Literatur, Telekommunikation	629.397	618.000	721.000	721.000
- Marketing u. Öffentlichkeitsarbeit, Repräsentation außer Präsidentenfonds	338.814	328.000	207.000	207.000
- Aufwendungen DIHK	551.883	890.000	907.000	550.000
- Zuwendungen	171.031	220.000	220.000	220.000
- Aufwendungen Grundstücke, Gebäude- und Geschäftsausstattung	588.170	604.000	613.000	515.000
- Aufwendungen gem. Bauwirtschaftsplan	31.519	1.000.000	500.000	4.400.000
- Verluste aus Wertminderung v. GGst. des UV	519.328	542.000	551.000	551.000
- übrige sonstige betriebliche Aufwendungen	659.081	675.000	612.000	612.000
<b>Betriebsaufwand (Summe)</b>	<b>22.993.531</b>	<b>22.584.000</b>	<b>21.660.000</b>	<b>26.329.000</b>

## Plan Gewinn- und Verlustrechnung

für die Zeit vom 1. Januar bis 31. Dezember 2021

Fortsetzung

	I S T 2019	P L A N 2020	NACHTRAGSWI- PLAN 2020	P L A N 2021
<b>Betriebsergebnis</b>	<b>2.279.140</b>	<b>- 719.000</b>	<b>- 500.000</b>	<b>- 4.419.000</b>
<b>Finanzergebnis</b>				
12. Erträge aus Wertpapieren	200.309	40.000	40.000	40.000
13. Sonstige Zinsen u. ähnliche Erträge	200	-	-	-
14. Abschreibungen auf Finanzanlagen	-	-	-	-
15. Zinsen und ähnliche Aufwendungen	1.163.827	-	-	-
<b>Finanzergebnis (Summe)</b>	<b>- 963.318</b>	<b>40.000</b>	<b>40.000</b>	<b>40.000</b>
<b>Ergebnis der gewöhnlichen Geschäftstätigkeit</b>	<b>1.315.822</b>	<b>- 679.000</b>	<b>- 460.000</b>	<b>- 4.379.000</b>
18. Steuern vom Einkommen und vom Ertrag	-	-	-	-
19. Sonstige Steuern	20.868	21.000	21.000	21.000
<b>20. Jahresergebnis</b>	<b>1.294.954</b>	<b>- 700.000</b>	<b>- 481.000</b>	<b>- 4.400.000</b>
21. Ergebnisvortrag aus dem Vorjahr	2.071.826	-	2.358.953	-
<b>22. Entnahmen aus Rücklagen</b>	<b>2.029.999</b>	<b>1.000.000</b>	<b>500.000</b>	<b>4.400.000</b>
a) aus der Ausgleichsrücklage	1.999.999	-	-	-
b) aus anderen Rücklagen	30.000	1.000.000	500.000	4.400.000
<b>23. Einstellungen in Rücklagen</b>	<b>3.037.826</b>	<b>300.000</b>	<b>2.377.953</b>	<b>-</b>
a) in die Ausgleichsrücklage	-	-	-	-
b) in andere Rücklagen	3.037.826	300.000	2.377.953	-
<b>24. Ergebnis</b>	<b>2.358.953</b>	<b>-</b>	<b>-</b>	<b>-</b>

Die Personalaufwendungen und alle übrigen Aufwendungen werden insgesamt für deckungsfähig erklärt.  
In den Personalaufwendungen sind jährliche Prämienzahlungen von 50.000 € berücksichtigt.

Die „Erträge aus IHK-Beiträgen“ werden im Plan 2021 in Summe 16.150.000 € betragen, damit 505.000 € höher als im Nachtragswirtschaftsplan 2020 angesetzt. Nach momentanen Berechnungen kann dies erreicht werden, wenn der Umlagesatz ohne eine weitere Beitragsanpassung bei 0,30 % bestehen bleibt. Den Großteil machen wieder die „Erträge IHK-Beiträge lfd. Jahr“ von 13.600.000 € aus.

Auch die Gebührenerträge, insbesondere die sonstigen Gebühren werden im Plan 2021 leicht über dem Niveau des Nachtragswirtschaftsplans 2020 geplant. Dabei wird angestrebt, den auf ehemaligen Kalkulationen basierenden Kostendeckungsgrad von durchschnittlich 54 % im Bereich der Gebühren für Aus- und Fortbildungsprüfungen für das Wirtschaftsjahr 2021 ohne eine weitere Gebührenanpassung beizubehalten.

Die Erträge aus Entgelten und die sonstigen betrieblichen Erträge werden wie im Nachtragswirtschaftsplan 2020 angesetzt.

In Summe ergeben sich im Plan 2021 Betriebserträge von 21.910.000 €.

Im „Materialaufwand“ sind die Planwerte an die Vorjahreswerte angepasst, diese sind teilweise nur unwesentlich verändert (Dozenten honorare, Prüferentschädigungen).

Im „Personalaufwand 8.a) Gehälter“ sind Anpassungen gemäß den Erfahrungswerten zurückliegender Jahre vorgenommen worden. Hier sind neben den Bruttogehältern insbesondere Aufwendungen zur Anpassung von Rückstellungen im Personalbereich eingeschlossen, wie Rückstellungen für Mehrarbeit, Urlaub, Altersteilzeit etc. Die Basis zur Neuberechnung ist vor dem Ende des Jahres noch nicht bekannt. Insgesamt wird im Plan 2021 die Gehaltssumme von 8.032.000 € angesetzt.

In Position „8.b) Soziale Abgaben, Aufwand für Altersversorgung“ ergibt sich der Arbeitgeberanteil zur Sozialversicherung analog zur Berechnung der Gehälter. Der Ansatz von Vorsorgeaufwendungen für Altersversorgung entfällt aufgrund der Gründung der Unterstützungskasse. Stattdessen wird die Renten- und Hinterbliebenenversorgung von 1.900.000 € angesetzt.

Die Abschreibungen werden mit 233.000 € aufgrund der Investitionen in das immaterielle- bzw. Sachanlagevermögen wie im Nachtragswirtschaftsplan 2020 angesetzt.

Beim Planansatz 2021 in der Position „sonstige betriebliche Aufwendungen“ wird ein Anstieg um 4.368.000 € erwartet. Maßgeblich beeinflusst wird dies zum einen durch die anstehenden IT-Projekte zur Digitalisierung der IHK zu Dortmund. Die zusätzlichen Aufwendungen hierfür werden in den Beratungskosten mit 773.000 € geplant. Da diese künftig nicht mehr teilweise vom DIHK, sondern von der neu gegründeten IHK Digital GmbH koordiniert werden, sind die entsprechenden Aufwendungen beim DIHK um 357.000 € gemindert. Zum anderen steigen die sonstigen betrieblichen Aufwendungen im Rahmen des IHK-Masterplans „Bautätigkeit“ um 3.900.000 € auf 4.400.000 €. In dem Zusammenhang steht auch der Anstieg der Mieten, Pachten, Erbbauzinsen und Leasing um 150.000 € für Anmietung von Ausweichräumen. Angesichts der komplexen Anforderungen

wurde hierzu im Bauausschuss der IHK entschieden, die kompletten Arbeiten im folgenden Jahr umzusetzen. Auch im Finanzplan 2021 wird das dafür benötigte Finanzvolumen von 4.400.000 € eingerechnet.

In der Plan GuV 2021 ergibt sich daraus ein negatives Betriebsergebnis von -4.419.000 €.

Im Finanzergebnis werden wie im Nachtragswirtschaftsplan 2020 für 2021 dieselben Erträge für Finanzanlagen kalkuliert. In den letzten Jahren wurde das Finanzergebnis maßgeblich durch den Zinsaufwand im Rahmen der Aufzinsung für die Pensionsrückstellungen beeinflusst, basierend auf den versicherungsmathematischen Berechnungen. Wie im Personalaufwand entfällt diese Position durch Wechsel des Durchführungsweges auf die Unterstützungskasse.

Somit wird ein Jahresergebnis von -4.400.000 € geplant. Der Ausgleich erfolgt durch die mit den Bauaufwendungen korrespondierende Entnahme aus der Instandhaltungsrücklage von 4.400.000 €. Schlussendlich ergibt sich ein Ergebnis von 0 €.

Bei der o. g. Vorgehensweise ergeben sich zum 31.12.2021 folgende Bestände der Rücklagen:

- Ausgleichsrücklage 1 €
- Instandhaltungsrücklage 1.062.852 €

# Finanzplan

für die Zeit vom 1. Januar bis 31. Dezember 2021

	I S T	P L A N	NACHTRAGSWI-	P L A N
	2 0 1 9	2 0 2 0	P L A N 2 0 2 0	2 0 2 1
<b>Cashflow aus laufender Geschäftstätigkeit</b>				
1. Jahresergebnis (ohne a.o. Posten)	1.294.954	- 700.000	- 481.000	- 4.400.000
2. Abschreibungen / Sonderposten	133.397	233.000	233.000	233.000
a) Abschreibungen	252.055	233.000	233.000	233.000
b) Erträge Auflösung Sonderposten	-	-	-	-
3. Rückstellungen / RAP	2.467.797	-	-	-
a) Rückstellungen	2.490.313	-	-	-
b) RAP	- 22.516	-	-	-
<i>Positionen 4 - 8 entfallen im Plan</i>				
9. Cashflow aus laufender Geschäftstätigkeit	3.759.573	- 467.000	- 248.000	- 4.167.000
<b>Cashflow aus Investitionstätigkeit</b>				
10. Einzahlungen aus Abgängen des Sachanlagevermögens	380	-	-	-
11. Auszahlungen für Investitionen in das Sachanlagevermögen	45.682	100.000	940.000	100.000
a) Grundstücke, grundstücksgleiche Rechte und Bauten	-	-	840.000	-
b) Technische Anlagen und Maschinen	-	-	-	-
c) Andere Anlagen, Betriebs- und Geschäftsausstattung	40.705	100.000	100.000	100.000
d) Geleistete Anzahlungen und Anlagen im Bau	4.976	-	-	-
12. Einzahlungen aus Abgängen des immateriellen Anlagevermögens	-	-	-	-
13. Auszahlungen für Investitionen in das immaterielle Anlagevermögen	20.829	50.000	50.000	50.000
- einzelne Maßnahmen	-	-	-	-
- pauschal veranlagt	20.829	50.000	50.000	50.000
14. Einzahlungen aus Abgängen von Gegenständen des Finanzanlagevermögens	2.258.388	-	500.000	4.400.000
15. Auszahlungen für Investitionen in das Finanzanlagevermögen	4.446.273	-	500.000	4.400.000
16. Cashflow aus der Investitionstätigkeit	- 2.254.016	- 150.000	- 990.000	- 150.000
<b>Cashflow aus der Finanzierungstätigkeit</b>				
17. Einzahlungen aus der Aufnahme von Finanzkrediten und aus Investitionszuschüssen	-	-	-	-
18. Auszahlungen aus der Tilgung von (Finanz-) Krediten	-	-	-	-
19. Cashflow aus der Finanzierungstätigkeit	-	-	-	-
<b>Finanzmittelbestand am Ende der Periode</b>				
20. Zahlungswirksame Veränderung des Finanzmittelbestandes (Summe der Zeilen 9, 16 und 19)	1.505.558	- 617.000	- 1.238.000	- 4.317.000
21. Finanzmittelbestand am Anfang der Periode	9.534.826			
22. Finanzmittelbestand am Ende der Periode	11.040.384			

Die Investitionsausgaben werden für gegenseitig deckungsfähig erklärt.

Wie im Nachtragswirtschafts-Finanzplan 2020 erfolgt auch im Finanzplan 2021 kein Ansatz der Pensionsrückstellungen. Somit fällt der Cashflow aus laufender Geschäftstätigkeit im Finanzplan 2021 deutlich niedriger als bis zum Jahre 2019 aus.

Der Planansatz 2021 von 100.000 € bei den Auszahlungen für Investitionen in das Sachanlagevermögen bezieht sich auf die Betriebs- und Geschäftsausstattung. Die Auszahlungen für Investitionen in das immaterielle Anlagevermögen von 50.000 € werden für Software geplant.

Der Ansatz bei den Einzahlungen aus Abgängen des Finanzanlagevermögens sowie bei den Auszahlungen für Investitionen in das Finanzanlagevermögen berücksichtigt die Entnahme und Wiederanlage von 4.400.000 €. Es handelt sich um den mit den Aufwendungen gem. Bauwirtschaftsplan der Gewinn- und Verlustrechnung korrespondierenden Betrag. Zur transparenten Darstellung der kompletten Geldbewegung sind diese Transaktionen in den Positionen 14 und 15 aufgelistet.

Per Saldo wird somit die „Zahlungswirksame Veränderung des Finanzmittelbestandes“ von -4.317.000 € errechnet.

Momentan ist davon auszugehen, dass die IHK im nächsten Jahr über ausreichend Liquidität verfügen wird, um die Planung umsetzen zu können.



# Wirtschaftssatzung

## Wirtschaftssatzung

der Industrie- und Handelskammer zu Dortmund

für das Geschäftsjahr 2021

Die Vollversammlung der Industrie- und Handelskammer zu Dortmund hat in ihrer Sitzung am 7. Dezember 2020 gemäß den §§ 3 und 4 des Gesetzes zur vorläufigen Regelung des Rechts der Industrie- und Handelskammern vom 18. Dezember 1956 (BGBl. I, S. 920), zuletzt geändert durch Artikel 2 des Gesetzes vom 25. Mai 2020 (BGBl. I, S. 1067) und der Beitragsordnung vom 10. April 2008, in der Fassung vom 18. September 2014, folgende Wirtschaftssatzung für das Geschäftsjahr 2021 (01.01.2021 bis 31.12.2021) beschlossen:

### I. Wirtschaftsplan

Der Wirtschaftsplan wird

1.	in der Plan-GuV	
	mit Erträgen in Höhe von	21.950.000,00 €
	Aufwendungen in Höhe von	26.350.000,00 €
	geplantem Vortrag in Höhe von	0,00 €
	Saldo der Rücklagenveränderung in Höhe von	-4.400.000,00 €
2.	im Finanzplan mit	
	Investitionseinzahlungen in Höhe von	4.400.000,00 €
	Investitionsauszahlungen in Höhe von	4.550.000,00 €

festgestellt.

### II. Beitrag

- Natürliche Personen und Personengesellschaften, die nicht in das Handelsregister eingetragen sind, und eingetragene Vereine, wenn nach Art oder Umfang ein in kaufmännischer Weise eingerichteter Geschäftsbetrieb nicht erforderlich ist, sind vom Beitrag freigestellt, soweit ihr Gewerbeertrag nach dem Gewerbesteuergesetz oder, soweit für das Bemessungsjahr ein Gewerbesteuermessbetrag nicht festgesetzt wird, ihr nach dem Einkommensteuergesetz ermittelter Gewinn aus Gewerbebetrieb 5.200 € nicht übersteigt.

Nicht im Handelsregister eingetragene natürliche Personen, die ihr Gewerbe nach dem 31. Dezember 2003 angezeigt und in den letzten fünf Wirtschaftsjahren vor ihrer Betriebseröffnung weder Einkünfte aus Land- und Forstwirtschaft, Gewerbebetrieb oder selbstständiger Arbeit erzielt haben noch an einer Kapitalgesellschaft mittelbar oder unmittelbar zu mehr als einem Zehntel beteiligt waren, sind für das Geschäftsjahr der IHK, in dem die Betriebseröffnung erfolgt, und für das darauf folgende Jahr von der Umlage und vom Grundbeitrag sowie für das dritte und vierte Jahr von der Umlage befreit, wenn ihr Gewerbeertrag hilfsweise Gewinn aus Gewerbebetrieb 25.000,00 € nicht übersteigt.

2.	Als Grundbeiträge sind zu erheben von	
2.1	Nichtkaufleuten <sup>1</sup>	
a)	mit einem Gewerbeertrag, hilfsweise Gewinn aus Gewerbebetrieb, bis 18.000,00 €, soweit nicht die Befreiung nach Ziffer 1. eingreift	60,00 €
b)	mit einem Gewerbeertrag, hilfsweise Gewinn aus Gewerbebetrieb, über 18.000,00 € und bis 37.000,00 €, soweit nicht die Befreiung nach Ziffer 1. eingreift	135,00 €
c)	mit einem Gewerbeertrag, hilfsweise Gewinn aus Gewerbebetrieb, über 37.000,00 €	265,00 €
2.2	Kaufleuten <sup>2</sup>	265,00 €
2.3	IHK-Mitgliedern gemäß § 3 Abs. 4 Satz 2 und 3 IHK-Gesetz, die Kaufleute sind, auch wenn sie sonst nach 2.2 zu veranlagten wären	160,00 €
2.4	allen IHK-Mitgliedern, die zwei der drei nachfolgenden Kriterien erfüllen:	
2.4.1	- mehr als 16,06 Mio. € Bilanzsumme - mehr als 32,12 Mio. € Umsatz - mehr als 250 Arbeitnehmer auch wenn sie sonst nach Ziffer II. 2.1 – 2.3 zu veranlagten wären	1.550,00 €

---

<sup>1</sup> Nichtkaufleute sind Gewerbetreibende, die nicht im Handelsregister eingetragen sind und deren Gewerbebetrieb nach Art oder Umfang einen in kaufmännischer Weise eingerichteten Geschäftsbetrieb nicht erfordert.

<sup>2</sup> Kaufleute sind Gewerbetreibende, die im Handelsregister eingetragen sind oder deren Gewerbebetrieb nach Art und Umfang einen in kaufmännischer Weise eingerichteten Geschäftsbetrieb erfordert.

- 2.4.2 - mehr als 32,12 Mio. € Bilanzsumme  
- mehr als 64,24 Mio. € Umsatz  
- mehr als 500 Arbeitnehmer  
auch wenn sie sonst nach Ziffer II. 2.1 – 2.3 zu veranlagen wären. 5.130,00 €

Bei Unternehmen nach 2.4.2 wird der 1.530,00 € übersteigende Anteil des Grundbeitrags bis zum Höchstbeitrag von 3.580,00 € auf die Umlage angerechnet.

Bei einer Zerlegung sind die Kriterien (Ziff. 2.4.1 und 2.4.2) unter Berücksichtigung der auf den IHK-Bezirk entfallenden Zerlegungsanteile zu ermitteln. § 8 der Beitragsordnung gilt entsprechend.

3. Für Kapitalgesellschaften, die nach Ziffer II. 2 zum Grundbeitrag veranlagt werden und deren gewerbliche Tätigkeit sich in der Funktion eines persönlich haftenden Gesellschafters in nicht mehr als einer ebenfalls der IHK zugehörigen Personenhandelsgesellschaft erschöpft, wird auf Antrag ein Grundbeitrag von 10,00 €

festgesetzt.

4. Als Umlagen sind zu erheben 0,30 % des Gewerbeertrages bzw. Gewinns aus Gewerbebetrieb. Bei natürlichen Personen und Personengesellschaften ist die Bemessungsgrundlage einmal um einen Freibetrag von 15.340 € für das Unternehmen zu kürzen.
5. Bemessungsjahr für Grundbeitrag und Umlage ist das Jahr 2021.
6. Soweit ein Gewerbeertrag bzw. Gewinn aus Gewerbebetrieb für das Bemessungsjahr nicht bekannt ist, wird eine Vorauszahlung des Grundbeitrages und der Umlage auf der Grundlage des letzten der IHK vorliegenden Gewerbeertrages bzw. Gewinns aus Gewerbebetrieb erhoben.

Soweit ein Nichtkaufmann die Anfrage der IHK nach der Höhe des Gewerbeertrages bzw. Gewinns aus Gewerbebetrieb nicht beantwortet hat, wird eine Veranlagung nur des Grundbeitrages gem. Ziffer 2.1. a) durchgeführt.

### III. Kredite

#### 1. Investitionskredite

Für Investitionen können Kredite in Höhe von 0,00 € aufgenommen werden.

#### 2. Kassenkredite

Zur Aufrechterhaltung der ordnungsgemäßen Kassenwirtschaft dürfen Kassenkredite bis zur Höhe von 0,00 € aufgenommen werden.

Der Wirtschaftsplan für das Jahr 2021 liegt vom 1. Januar bis 31. Dezember 2021 zur allgemeinen Einsicht für die IHK-Zugehörigen in den Geschäftsräumen in Dortmund aus und kann auf den Internetseiten der IHK unter [www.dortmund.ihk24.de](http://www.dortmund.ihk24.de) eingesehen werden.

Dortmund, 7. Dezember 2020

gez. Heinz-Herbert Dustmann  
Präsident

gez. Stefan Schreiber  
Hauptgeschäftsführer

# Anlagen zum Wirtschaftsplan

## 1. Plan Gewinn- und Verlustrechnung - Mindestgliederung

für die Zeit vom 1. Januar bis 31. Dezember 2021

	<b>P L A N</b>
	<b>2021</b>
<b>Betriebserträge</b>	
<b>1. Erträge aus IHK Beiträgen</b>	<b>16.150.000</b>
davon: - Erträge IHK Beiträge Vorjahre	2.550.000
davon: - Grundbeiträge Vorjahre	500.000
- Umlagen Vorjahre	2.050.000
- Erträge IHK-Beiträge lfd. Jahr	13.600.000
davon: - Grundbeiträge lfd. Jahr	5.800.000
- Umlagen lfd. Jahr	7.800.000
<b>2. Erträge aus Gebühren</b>	<b>3.595.000</b>
davon: - Erträge aus Gebühren Berufsbildung	1.800.000
- Erträge aus Gebühren Weiterbildung	695.000
- Erträge aus sonstigen Gebühren	1.100.000
<b>3. Erträge aus Entgelten</b>	<b>1.815.000</b>
davon: - Verkaufserlöse	15.000
- Entgelte a. Lehrgang, Seminaren, Veranstaltg.	1.800.000
<b>4. Bestandsveränderungen</b>	<b>-</b>
<b>5. Andere aktivierte Eigenleistungen</b>	<b>-</b>
<b>6. Sonstige betriebliche Erträge</b>	<b>350.000</b>
davon: - Erträge aus Erstattungen	142.000
- Erträge aus öffentl. Zuwendungen	2.000
<b>Betriebserträge (Summe)</b>	<b>21.910.000</b>

## Plan Gewinn- und Verlustrechnung - Mindestgliederung

für die Zeit vom 1. Januar bis 31. Dezember 2021

Fortsetzung

	<b>PLAN</b>
	<b>2021</b>
<b>Betriebsaufwand</b>	
<b>7. Materialaufwand</b>	<b>3.280.000</b>
a) Aufwand für Roh-, Hilfs- und Betriebsstoffe	695.000
b) Aufwand für bezogene Leistungen	2.585.000
davon: - Fremdleistungen	2.290.000
davon: - Honorare Dozenten	800.000
- Prüferentschädigungen	840.000
<b>8. Personalaufwand</b>	<b>11.870.000</b>
a) Gehälter	8.192.000
davon: - Gehälter aus unbefr. u. befristeten Arbeitsv.	8.032.000
- Ausbildungsvergütungen	160.000
b) Soziale Abgaben, Aufwand für Altersversorgung und Unterstützung	3.678.000
davon: - Arbeitgeberanteil zur Sozialversicherung	1.328.000
- Beihilfen und Unterstützung	250.000
- Renten- u. Hinterbliebenenversorgung	1.900.000
- Vorsorge	200.000
<b>9. Abschreibungen</b>	<b>233.000</b>
a) Abschreibungen auf immat. Vermögensgegenstände, Anlagevermögen u. Sachanlagen	233.000
davon: - Abschreibungen auf Gebäude	155.000
b) Abschreibungen auf Vermögensgegenstände des Umlaufvermögens	-
<b>10. Sonstige betriebliche Aufwendungen</b>	<b>10.946.000</b>
davon: - sonstiger Personalaufwand	114.000
- Mieten, Pachten, Erbbauzinsen u. Leasing	543.000
- Aufwendungen für Fremdleistungen	1.998.000
- Rechts- und Beratungskosten	515.000
- Bürobedarf, Literatur, Telekommunikation	721.000
- Präsidentenfonds	-
- Marketing u. Öffentlichkeitsarbeit, Repräsentation außer Präsidentenfonds	207.000
- Aufwendungen DIHK	550.000
- Zuwendungen	220.000
- Aufwendungen Grundstücke, Gebäude- und Geschäftsausstattung	515.000
- Aufwendungen gem. Bauwirtschaftsplan	4.400.000
- Verluste aus Wertminderung v. GGst. des UV	551.000
- übrige sonstige betriebliche Aufwendungen	612.000
<b>Betriebsaufwand (Summe)</b>	<b>26.329.000</b>

## Plan Gewinn- und Verlustrechnung - Mindestgliederung

für die Zeit vom 1. Januar bis 31. Dezember 2021

Fortsetzung

	P L A N 2021
<b>Betriebsergebnis</b>	<b>- 4.419.000</b>
<b>Finanzergebnis</b>	
11. Erträge aus Beteiligungen	-
12. Erträge aus Wertpapieren	40.000
13. Sonstige Zinsen u. ähnliche Erträge	-
14. Abschreibungen auf Finanzanlagen	-
15. Zinsen und ähnliche Aufwendungen	-
<b>Finanzergebnis (Summe)</b>	<b>40.000</b>
<b>Ergebnis der gewöhnlichen Geschäftstätigkeit</b>	<b>- 4.379.000</b>
<b>Außerordentliches Ergebnis</b>	
16. Außerordentliche Erträge	-
17. Außerordentliche Aufwendungen	-
<b>Außerordentliches Ergebnis (Summe)</b>	<b>-</b>
18. Steuern vom Einkommen und vom Ertrag	-
19. Sonstige Steuern	21.000
<b>20. Jahresergebnis</b>	<b>- 4.400.000</b>
21. Ergebnisvortrag aus dem Vorjahr	-
<b>22. Entnahmen aus Rücklagen</b>	<b>4.400.000</b>
a) aus der Ausgleichsrücklage	-
b) aus anderen Rücklagen	4.400.000
<b>23. Einstellungen in Rücklagen</b>	<b>-</b>
a) in die Ausgleichsrücklage	-
b) in andere Rücklagen	-
<b>24. Ergebnis</b>	<b>-</b>

*Die Personalaufwendungen und alle übrigen Aufwendungen werden insgesamt für deckungsfähig erklärt.  
In den Personalaufwendungen sind jährliche Prämienzahlungen von 50.000 € berücksichtigt.*

## 2. Finanzplan - Mindestgliederung

für die Zeit vom 1. Januar bis 31. Dezember 2021

	<b>PLAN 2021</b>
<b>Cashflow aus laufender Geschäftstätigkeit</b>	
<b>1. Jahresergebnis (ohne a.o. Posten)</b>	<b>-4.400.000,00</b>
<b>2. Abschreibungen / Sonderposten</b>	<b>233.000,00</b>
a) Abschreibungen	233.000,00
b) Erträge Auflösung Sonderposten	0,00
<b>3. Rückstellungen / RAP</b>	<b>0,00</b>
a) Rückstellungen	0,00
b) RAP	0,00
<i>Positionen 4 - 8 entfallen im Plan</i>	
<b>9. Cashflow aus laufender Geschäftstätigkeit</b>	<b>-4.167.000,00</b>
<b>Cashflow aus Investitionstätigkeit</b>	
<b>10. Einzahlungen aus Abgängen des Sachanlagevermögens</b>	<b>0,00</b>
<b>11. Auszahlungen für Investitionen in das Sachanlagevermögen</b>	<b>100.000,00</b>
a) Grundstücke, grundstücksgleiche Rechte und Bauten einschließlich der Bauten auf fremden Grundstücken	0,00
b) Technische Anlagen und Maschinen	0,00
c) Andere Anlagen, Betriebs- und Geschäftsausstattung	100.000,00
d) Geleistete Anzahlungen und Anlagen im Bau	0,00
<b>12. Einzahlungen aus Abgängen des immateriellen Anlagevermögens</b>	<b>0,00</b>
<b>13. Auszahlungen für Investitionen in das immaterielle Anlagevermögens</b>	<b>50.000,00</b>
- einzelne Maßnahmen	0,00
- pauschal veranlagt	50.000,00
<b>14. Einzahlungen aus Abgängen von Gegenständen des Finanzanlagevermögens</b>	<b>4.400.000,00</b>
<b>15. Auszahlungen für Investitionen in das Finanzanlagevermögen</b>	<b>4.400.000,00</b>
<b>16. Cashflow aus der Investitionstätigkeit</b>	<b>-150.000,00</b>



## Finanzplan - Mindestgliederung

für die Zeit vom 1. Januar bis 31. Dezember 2021

Fortsetzung

	<b>PLAN 2021</b>
17. <b>Einzahlungen aus der Aufnahme von Finanzkrediten und aus Investitionszuschüssen</b>	<b>0,00</b>
18. <b>Auszahlungen aus der Tilgung von (Finanz-)Krediten</b>	<b>0,00</b>
<b>19. Cashflow aus der Finanzierungstätigkeit</b>	<b>0,00</b>
<b>Finanzmittelbestand am Ende der Periode</b>	
20. <b>Zahlungswirksame Veränderung des Finanzmittelbestandes (Summe der Zeilen 9, 16 und 19)</b>	<b>-4.317.000,00</b>
21. <b>Finanzmittelbestand am Anfang der Periode</b>	
<b>22. Finanzmittelbestand am Ende der Periode</b>	

*Die Investitionsausgaben werden für gegenseitig deckungsfähig erklärt.*

### 3. Plan Personalübersicht

	Ist Vorjahr (t-1)		Nachtragswirtschaftsplan		PLANWERT (t+1)		
	2019		2020		2021		
	Köpfe	Kapazität (PJ)	Köpfe	Kapazität (PJ)	Köpfe	Kapazität (PJ)	Gehälter in €
<b>Kernpersonal</b>							
Führungskräfte	8	8,00	8	7,50	7	6,50	1.060.000
Wissenschaftliche Mitarbeiter	17	15,62	17	15,49	19	18,00	1.225.000
Sachbearbeiter, Assistenz und technische Mitarbeiter	109	99,14	110	98,70	113	98,80	5.493.000
<b>Kernpersonal (Summe)</b>	<b>134</b>	<b>122,76</b>	<b>135</b>	<b>121,69</b>	<b>139</b>	<b>123,30</b>	<b>7.778.000</b>
<b>Sonstige</b>							
Mitarbeiter für Projekte	1	0,65	1	0,65	2	0,86	
Personalgestellung	-	-	-	-	-	-	
<b>Gesamtsumme</b>	<b>135</b>	<b>123,41</b>	<b>136</b>	<b>122,34</b>	<b>141</b>	<b>124,16</b>	
<b>davon</b>							
in Teilzeit	42		42		46		
befristet	4		-		-		
in ATZ aktiv	4		4		7		
<b>außerdem</b>							
Auszubildende	9		9		10		
Trainees	-		-		-		
Praktikanten	-		-		-		
Mitarbeiter in Elternzeit	3		3		4		
ATZ inaktiv	1		1		4		
Sondereinrichtungen	-		-		-		
Geringfügig Beschäftigte	3		3		2		

## 4. Plan Kosten- und Finanzierungsübersicht

	Plan	Ist bis	Voraussichtlicher Betrag			Plan-GuV	Finanzplan
	gesamt	31.12.2019	Nachtrag 2020	2021	2022 ff.	2021	2021
<b>Baukosten</b>							
Baugrundstück							
Herrichtung und Erschließung							
Bauwerk / Baukonstruktion							
Bauwerk / Technische Anlagen	9.977.000	2.901.000		4.400.000	0	4.400.000	
Außenanlagen	1.800.000	1.857.000					
Ausstattung und Kunstwerke							
Baunebenkosten	30.000		500.000				
<b>Gesamtkosten</b>	<b>11.807.000</b>	<b>4.758.000</b>	<b>500.000</b>	<b>4.400.000</b>	<b>0</b>	<b>4.400.000</b>	<b>0</b>

	Plan gesamt	Ist bis	Voraussichtlicher Betrag			Plan-GuV	Finanzplan
		31.12.2019	Nachtrag 2020	2021	2022 ff.	2021	2021
<b>Finanzierung</b>							
Cash Flow aus laufender Geschäftstätigkeit	11.807.000	4.758.000	500.000	4.400.000	0	4.400.000	
Cash Flow aus Investitionstätigkeit							
Cash Flow aus Finanzierungstätigkeit							
1. Kredite							
2. Investitionszuschüsse							
<b>Finanzierung gesamt</b>	<b>11.807.000</b>	<b>4.758.000</b>	<b>500.000</b>	<b>4.400.000</b>	<b>0</b>	<b>4.400.000</b>	<b>0</b>

## 5. Plan Zuwendungen gem. Zuwendungsrichtlinie

	<u>IST</u>	<u>PLAN</u>	<u>NACHTRAGSWI-</u>	<u>PLAN</u>
	<u>2019</u>	<u>2020</u>	<u>PLAN 2020</u>	<u>2021</u>
<b>Zahlungen an:</b>				
<b>WWA Westfälisches Wirtschaftsarchiv</b>	<b>110.000</b>	<b>110.000</b>	<b>113.300</b>	<b>113.900</b>
<b>Wirtschaftsjunioren</b>	<b>7.500</b>	<b>7.500</b>	<b>7.500</b>	<b>7.500</b>
<b>IHK-Ausbildungs-GmbH</b>	<b>87.000</b>	<b>90.000</b>	<b>90.000</b>	<b>90.000</b>
<b>Weitere Zuwendungen</b>		<b>12.500</b>	<b>9.200</b>	<b>8.600</b>
<b>Gesamt</b>	<b>204.500</b>	<b>220.000</b>	<b>220.000</b>	<b>220.000</b>