

Vertrag

zwischen

der Handelskammer Hamburg

Adolphsplatz 1
20457 Hamburg

- Auftraggeberin-

und

PAWLIK Consultants GmbH

Astraturm – Zirkusweg 2
20359 Hamburg

- Auftragnehmer –



§ 1 Vertragsgegenstand

Gegenstand des Vertrags ist die Beratungsleistung zur Organisationsstruktur und Aufbaustruktur der Auftraggeberin.

Diese beinhaltet insbesondere:

- Bericht mit den Ergebnissen der Analyse und Bewertung der aktuellen Strukturen/Organisation
- Bericht mit den Ergebnissen der Analyse und Bewertung des aktuellen Leistungsportfolios und der Leitbildarbeit
- Schriftliches Konzept für neue Aufbauorganisation inkl. Rollen-Aufgaben-Anforderungsprofile (je Stelle)
- Schriftliches Konzept für neue Ablauforganisation inkl. Prozessbeschreibungen
- Schriftliches Konzept zur Umsetzung von AKTUELL zu NEU
- Schriftliche Ausarbeitung mit Vorschlägen für eine weitere Organisationsentwicklung
- Schriftliche Ausarbeitung zum Vertriebskonzept und einzelner Produkte / Dienstleistungen inkl. Pricing
- Schriftliche Ausarbeitung der systematischen Identifizierung von Digitalisierungspotentialen mit konkreten Umsetzungsvorschlägen

§ 2 Vertragsbestandteile

(1) Vertragsbestandteile sind in der Rangfolge ihrer Gültigkeit a) bis c):

- a) diese Vereinbarungen in den §§ 1 bis 6 ,
- b) die Leistungsbeschreibung des Auftraggebers Teil A „Rahmenbedingungen/ Leistungsbeschreibung Beratungsleistung zur Organisationsstruktur/ Aufbaustruktur“ (**Anlage 1**),
- c) das Angebot des Auftragnehmers vom 15. Februar 2018 (**Anlage 2**)

(2) Allgemeine Geschäftsbedingungen des Auftragnehmers finden keine Anwendung.

§ 3 Vertragsdauer, Kündigung

(1) Die Laufzeit dieses Vertrags beträgt 3 Monate und beginnt abweichend von der Leistungsbeschreibung des Auftraggebers Teil A und des Angebots des Auftragnehmers vom 15. Februar 2018 am 15.02.2018. Der Abschluss der Beratungsleistung und die Vorlage der Ergebnisse erfolgen spätestens zum 15.05.2018.

(2) Das Recht zur Kündigung aus wichtigem Grund bleibt unberührt. Als wichtiger Grund gelten insbesondere:

- a) die Beantragung oder Eröffnung des Insolvenzverfahrens über das Vermögen des Auftragnehmers oder dessen Ablehnung mangels Masse,
- b) die mehrfache schuldhaft Verletzung einer sonstigen wesentlichen Vertragspflicht durch den Auftragnehmer.

§ 4 Vergütung

Der Gesamtpreis beträgt € 145.000 pauschal zuzüglich der gesetzlichen Umsatzsteuer. Die Zahlung erfolgt in drei Abschlägen von jeweils einem Drittel des Gesamtpreises zum Vertragsbeginn, am 1. April 2018 und bei Abschluss der Beratungsleistung. Reiseaufwand wird nicht erstattet.

§ 5 Gerichtsstand, Transparenzportal

- (1) Bei Streitigkeiten über sämtliche Ansprüche aus diesem Vertrag gilt Hamburg als örtlich zuständiger Gerichtsstand vereinbart.
- (2) Dem Auftragnehmer ist bekannt, dass der Auftraggeber aufgrund transparenzrechtlicher Vorschriften bei Vorliegen der entsprechenden Voraussetzungen verpflichtet sein kann, Dritten den Inhalt dieser Vereinbarung zur Kenntnis zu geben oder zu veröffentlichen.

§ 6 Schriftform, Salvatorische Klausel

- (1) Änderungen und Ergänzungen dieses Vertrages, einschließlich dieser Klausel, bedürfen zu ihrer Wirksamkeit der Schriftform. Das Schriftformerfordernis kann seinerseits nur schriftlich abbedungen werden.
- (2) Sollte eine Vertragsbestimmung ungültig sein oder ungültig werden, betrifft dies nicht den übrigen Teil des Vertrags. Ungültige Vertragsbestimmungen sind durch solche Regelungen zu ersetzen, die dem Sinn und Zweck der ungültigen Regel am nächsten kommen.

Hamburg, den 23.07.18

Hamburg, den 22.11.18

Handelskammer Hamburg

PAWLIK Consultants GmbH



Teil A Rahmenbedingungen / Leistungsbeschreibung **Beratungsleistung zur Organisationsstruktur/Aufbaustruktur**

Gegenstand der Ausschreibung/Projektbeschreibung

Die Handelskammer Hamburg ist die Organisation der Selbstverwaltung von Unternehmen für Unternehmen. 160.000 Mitgliedsbetriebe vom Weltkonzern bis zum einzelnen Selbstständigen werden durch 5.000 Aktive im Ehrenamt vertreten. Sie arbeiten mit 290 hauptamtlichen Mitarbeiterinnen und Mitarbeitern zusammen. Nach der Plenarwahl 2017 durchläuft die Handelskammer Hamburg zurzeit einen tiefgreifenden Veränderungsprozess hin zu einer modernen, schlanken und weiterhin schlagkräftigen Kammer.

In diesem Rahmen sollen das Leistungsportfolio verschlankt, verschiedene Leistungen bepreist und die Aufbau- und Ablaufstruktur im Hauptamt neu ausgerichtet werden. Digitale Angebote für Mitglieder und Kunden sollen optimiert und Möglichkeiten zur Digitalisierung von internen Prozessen genutzt werden. Die derzeitigen Bereichsstrukturen sollen verändert werden. Flexible Formen der internen Zusammenarbeit sollen ein themen- und kundengemäßes Arbeiten optimieren.

Um die Summe der Mitgliedsbeiträge im Zielzeitraum zwischen 2020 und 2023 von heute rund 40 Millionen Euro auf künftig 20 Millionen Euro zu reduzieren, sollen nicht nur Einnahmen generiert, sondern auch Ausgaben gesenkt werden. In diesem Zusammenhang soll auch die Mitarbeiterzahl deutlich reduziert werden, allerdings ohne betriebsbedingte Kündigungen. Hierfür wird nach Definition einer neuen Aufbau- und Ablaufstruktur (diese Ausschreibung) eine mittelfristige Personalplanung (parallele Ausschreibung wird zeitgleich veröffentlicht) nötig sein.

Die Handelskammer Hamburg schreibt vor diesem Hintergrund eine Beratungsleistung zur Untersuchung ihrer Organisationsstruktur/Aufbaustruktur aus. Elemente sollen dabei sein:

- Analyse und Bewertung von internen Strukturen sowie Leistungsportfolio
- Erarbeitung von Vorschlägen für eine künftige Aufbau- und Ablauforganisation vor dem Hintergrund des Aufgabenspektrums und der strategischen Zielsetzungen der Handelskammer Hamburg
- Erstellung eines Umsetzungskonzepts für Änderungen an der Aufbau- und Ablauforganisation
- Erarbeitung von Vorschlägen zur weiteren Organisationsentwicklung

Weitere Informationen zur Handelskammer Hamburg:

https://www.hk24.de/servicemarken/ueber_uns/ziele-aktivitaeten-handelskammer/1140398

Vorläufiger Zeitplan

- Frist zur Abgabe der Angebote: 12. Januar 2018
- geplante Auftragserteilung / Zuschlag: nach dem Pitch Ende Januar 2018
- Vertragsbeginn: 1. Februar 2018
- Abschluss der Beratungsleistung / Vorlage der Ergebnisse: Ende April 2018

Inhalt des Angebotes

- Darstellung der grundsätzlichen Vorgehensweise, einzelne Untersuchungsmodule, notwendiger Zeitaufwand, erforderliches Budget
- Ferner ist der Teil B Fragenkatalog/Teilnehmerformular auszufüllen, zu unterzeichnen und dem Angebot beizufügen.

Angebotsabgabe

Angebote sind in schriftlicher Form und in deutscher Sprache abzufassen. Sie sind per Post und per Email unter folgender Anschrift einzureichen:



Abgabefrist für das Angebot

Das Angebot muss bis spätestens am: **12. Januar 2018 um 16:00 Uhr** unter der genannten Anschrift eingegangen sein.

Bewertung der Angebote / Auftragskriterien

Der Zuschlag wird unter folgenden Gesichtspunkten erteilt:

- Preis (30 Prozent)
- Referenzen (10 Prozent), im Bereich öffentliche Körperschaften
- Beratungskonzept (60 Prozent)

Nebenangebote

Die Abgabe von Nebenangeboten ist NICHT zulässig.

Sonstige Bedingungen / Anforderungen

Hamburgisches Transparenzgesetz

Durch Satzungsänderung zum 9.8.2017 hat sich die Handelskammer Hamburg verpflichtet, das Hamburgische Transparenzgesetz anzuwenden. Dem Auftragnehmer ist bekannt, dass der Auftraggeber aufgrund transparenzrechtlicher Vorschriften bei Vorliegen der entsprechenden Voraussetzungen verpflichtet sein kann, Dritten den Inhalt dieser Vereinbarung zur Kenntnis zu geben oder zu veröffentlichen.

PAWLIK

BERATUNGSLEISTUNG ZUR ORGANISATIONSSTRUKTUR/ AUFBAUSTRUKTUR

Handelskammer Hamburg

Ergänzte Version nach der
Präsentation am 26. Januar 2018.
Die betreffenden Seiten sind gekennzeichnet.



HAMBURG, 15.02.2018

PAWLIK CONSULTANTS GMBH



HK

Handelskammer
Hamburg

HANDELSKAMMER HAMBURG

Angebot zur Beratungsleistung zur Organisationsstruktur/Aufbaustruktur

INHALT

- Ihre Ausgangssituation und Zielsetzung
- Unser Projektansatz
- Unsere Referenzprojekte
- Consultant Profile
- Honorarbudget
- Kurzprofil
- AGB und Reisekosten

IHRE AUSGANGSSITUATION UND ZIELSETZUNG

IHRE AUSGANGSSITUATION UND ZIELSETZUNG

Generelles

- Die Handelskammer Hamburg ist die Organisation der Selbstverwaltung von Unternehmen für Unternehmen in Hamburg.
- 160.000 Mitgliedsbetriebe vom Weltkonzern bis zum einzelnen Selbstständigen werden durch 5.000 Aktive im Ehrenamt vertreten. Sie arbeiten mit 290 hauptamtlichen Mitarbeiterinnen und Mitarbeitern zusammen.
- Nach der Plenarwahl 2017 durchläuft die Handelskammer Hamburg zurzeit einen tiefgreifenden Veränderungsprozess hin zu einer modernen, schlanken und weiterhin schlagkräftigen Kammer.
- Zentrale Ziele sind, die Mitgliederbeiträge bis 2023 zu halbieren. Dies bedeutet konkret, Kosten zu senken bzw. andere freiwillige Einnahmen zu erhöhen, das Leistungsportfolio zu verschlanken, verschiedene Leistungen zu bepreisen und die Aufbau- und Ablaufstruktur neu auszurichten. Außerdem sollen digitale Angebote für Mitglieder und Kunden optimiert und weitere Möglichkeiten zur Digitalisierung von internen Prozessen genutzt werden.
- Zur Zielerreichung sollen die Bereichsstrukturen aufgebrochen und flexible Formen der internen Zusammenarbeit geschaffen werden. Wesentliches, zeitliches und inhaltliches Parallelprojekt ist ein umfangreiches Personal-Audit für eine mittelfristige Personalplanung in der Verzahnung mit dem Organisationsstruktur.
- Das Projekt „Beratung zur Aufbaustruktur“ soll Anfang Februar beginnen und Ende April fertig sein.

IHRE AUSGANGSSITUATION UND ZIELSETZUNG

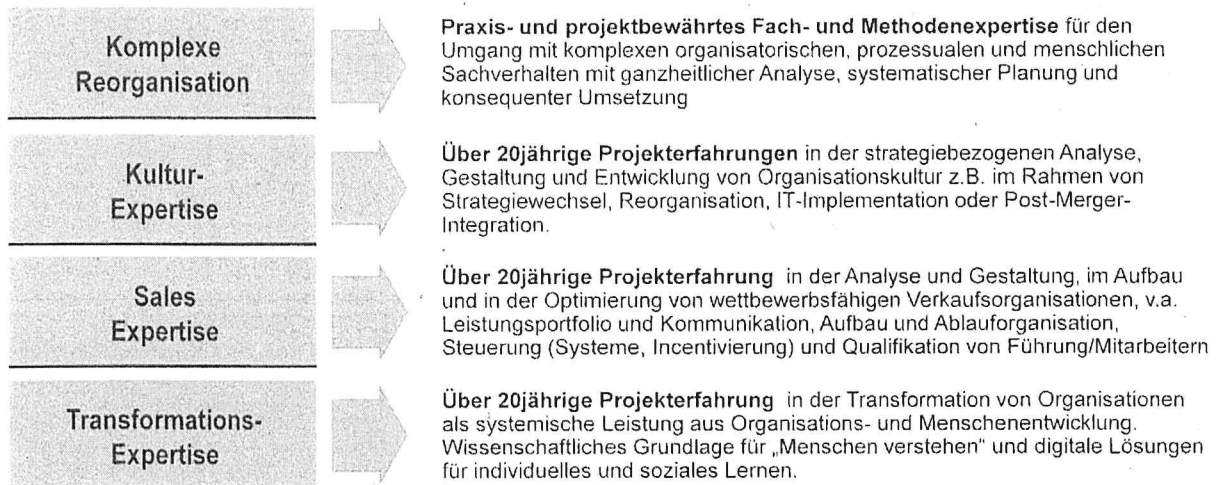
Das Projekt

Das Projekt soll

- ... die internen Strukturen und das Leistungsportfolio analysieren und bewerten.
- ... Vorschläge erbringen für eine künftige Aufbau- und Ablauforganisation vor dem Hintergrund des Aufgabenspektrums und der strategischen Zielsetzungen der Handelskammer Hamburg
- ... ein Umsetzungskonzept für Änderungen an der Aufbau- und Ablauforganisation ergeben.
- ... Vorschläge zur weiteren Organisationsentwicklung aufzeigen.
- ... Anfang Februar beginnen und Ende April fertig sein.

WARUM PAWLIK?

PAWLIK bietet entscheidendes Know-how und Erfahrungen bei den relevanten Themenkomplexen für eine Analyse und Bewertung von Organisationsstrukturen.



Basis für eine professionelle und zielführende Beratungsleistung zur Organisationsstruktur/ Aufbaustruktur

UNSER PROJEKTANSATZ

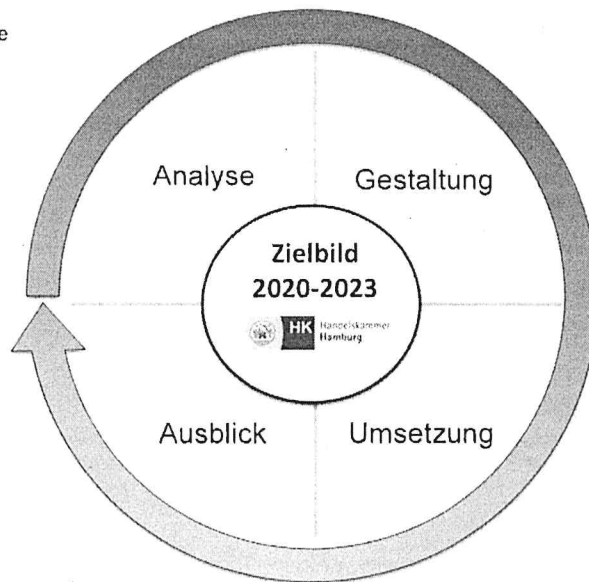
DAS GESAMTBILD

Teilprojekt Organisationsstruktur/Aufbaustruktur

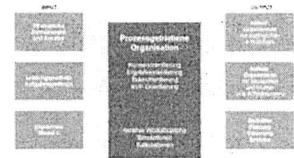
MODUL 1 Organisationsdiagnose



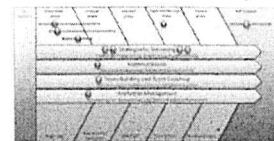
MODUL 4 Weitere Entwicklung



MODUL 2 Organisationsvorschläge



MODUL 3 Umsetzungskonzept



DAS GESAMTBILD

ZUSATZ NACH DEM 26. FEBRUAR 2018

- Die Handelskammer ist aktuell in der Erarbeitung Ihre Leitbildes und damit auch Leistungsportfolios.
- Hierin wünscht sich die Handelskammer eine gezielte Unterstützung im Rahmen des Projektes, vor allem auch in Bezug auf das Leistungsportfolios als Input für Modul 2.
- PAWLIK hat sowohl in der strategische Ausrichtung als auch in der markt- und verkaufsbezogenen Beratung praxisbewährte Methoden und Beratungserfahrung.
- Die Konkretisierung der erforderliche Begleitung ist einem gemeinsame Gespräch zu Projektbeginn zu klären und zu vereinbaren. Eine „Sparringrolle“ ist im bestehende Angebot inkludiert.

- Kosten für die Nutzung von erforderlichen Instrumenten während des Projektes entstehen nicht.
- Die Nutzung über das Projekt hinaus verursacht die folgenden Kosten zu Prozessen bzw. weiterer OE (unverbindliche, erste Kalkulation auf 300 Mitarbeiter, zzgl. Mehrwertsteuer):
 - IYOPRO Prozess-Software
 - BPM Suite as a Service - Modulation, Simulation, Doku. Kommentierung 15.000 € p.a.
 - OE-Feedback-Software - Nutzung mind. 3 Monate als SaaS, monatlich kündbar 3.000 € p.M.

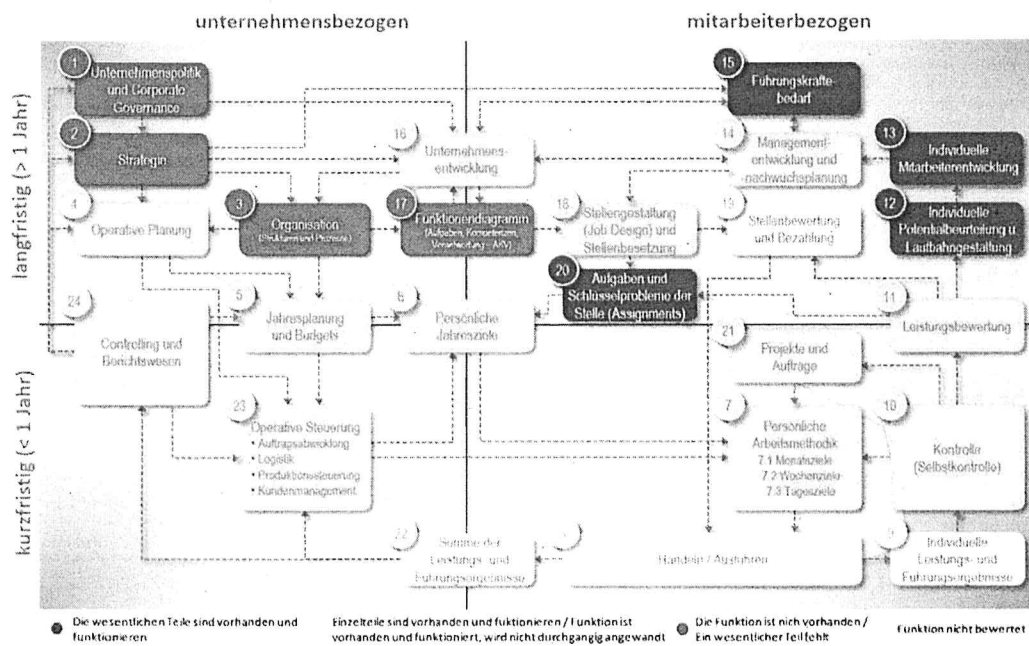
MODUL 1: STATUS-QUO DER ORGANISATION

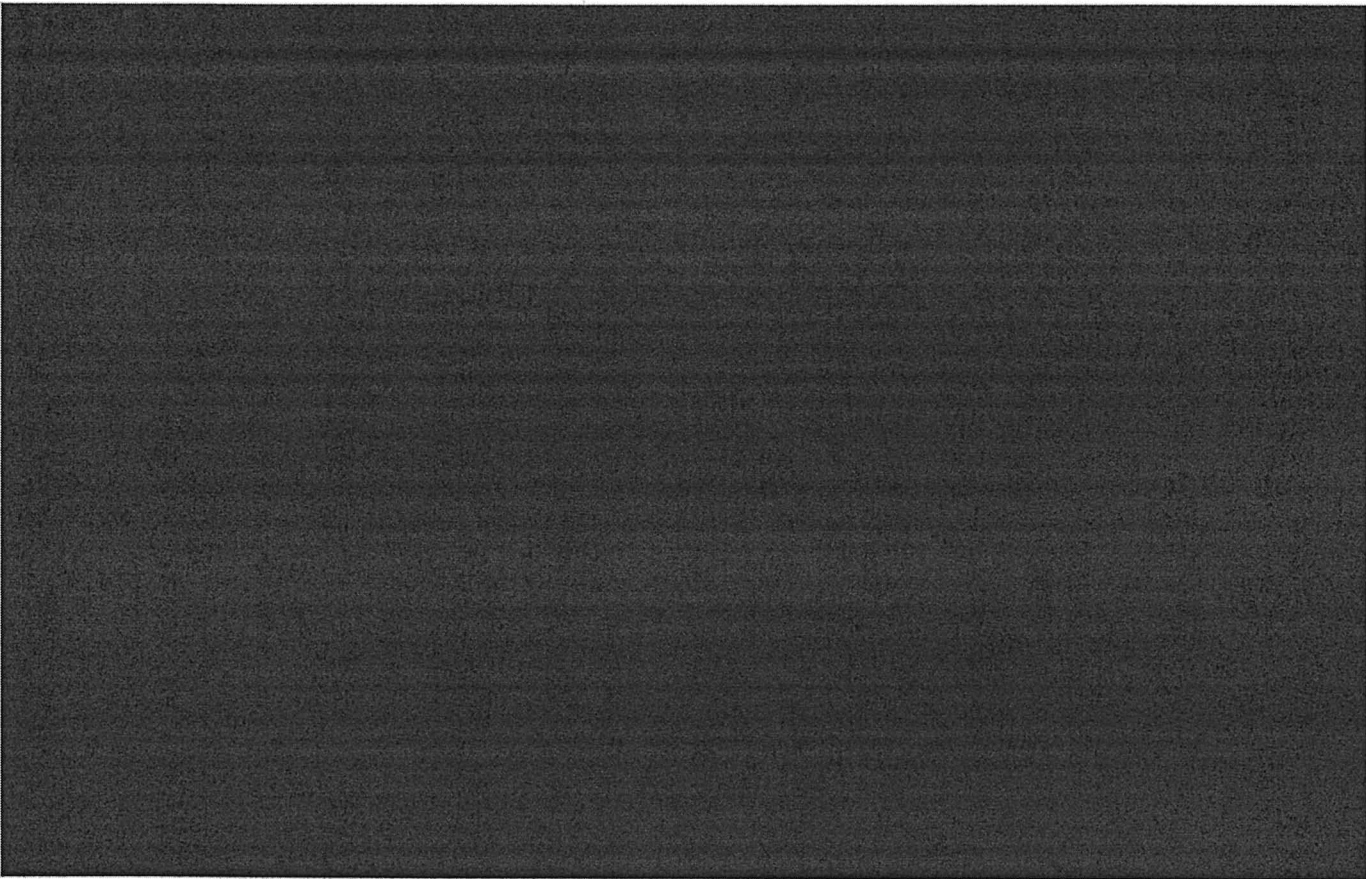
Eine systemische Durchleuchtung der Organisation bringt die erforderliche Transparenz

- **Zielsetzung:** Es liegt eine umfassende Diagnose zur Umsetzungskompetenz der aktuellen Organisation vor. Diese gibt Auskunft über die Leistungsfähigkeit aus dem Zusammenspiel von Ablauf- und Aufbauorganisation, über Stärken, Entwicklungspotentiale und konkreten Handlungsbedarf.
- **Vorgehensweise:** Durch Einzel- und Kleingruppeninterviews und durch Studium der im Unternehmen vorhandenen Dokumentation werden vor dem Hintergrund von zwei Organisationsmodellen die Prozesslandschaft (Management-/Leistungs-/Unterstützungsprozesse), Kommunikationskanäle und Kommunikationsinhalte, Rückkopplungsmechanismen und das zielgerichtete Zusammenwirken erfasst und im Gesamtkontext bewertet.
- **Beteiligte Personen:** Hauptgeschäftsführung, Stabsstellenleitung, Leitung der Geschäftsbereiche, nächste Führungsebene und relevante Schlüsselpersonen
- **Aufwand für Betroffene:** 1 – 3 h pro Interview, geschätzte Zahl von Interviews: 60
- **Theoretische Grundlagen:** Prozesslandkarte nach dem Integrierten Management System (Malik) und Organisationsscan nach dem Viable System Model (Stafford Beer) – beide Modelle ermöglichen eine systemische Organisationsdiagnose jenseits der üblichen Darstellungsweisen von Aufbau- und Ablauforganisation; dadurch kommt es zu ganz anderen Fragestellungen, die frei von den aktuellen Denkstrukturen zu neuen Lösungsansätzen für eine komplexe Geschäftswelt führen. Dies ist deshalb so wichtig, weil die Herausforderungen des 21. Jahrhunderts nicht mit den Organisationsgrundsätzen zu lösen sein werden, die angepasst sind an die Verhältnisse des 19./20. Jahrhunderts.

MODUL 1: STATUS-QUO DER ORGANISATION

Projektbeispiel: Ergebnis der Management-Prozess-Landkarte (Integriertes Management Modell)



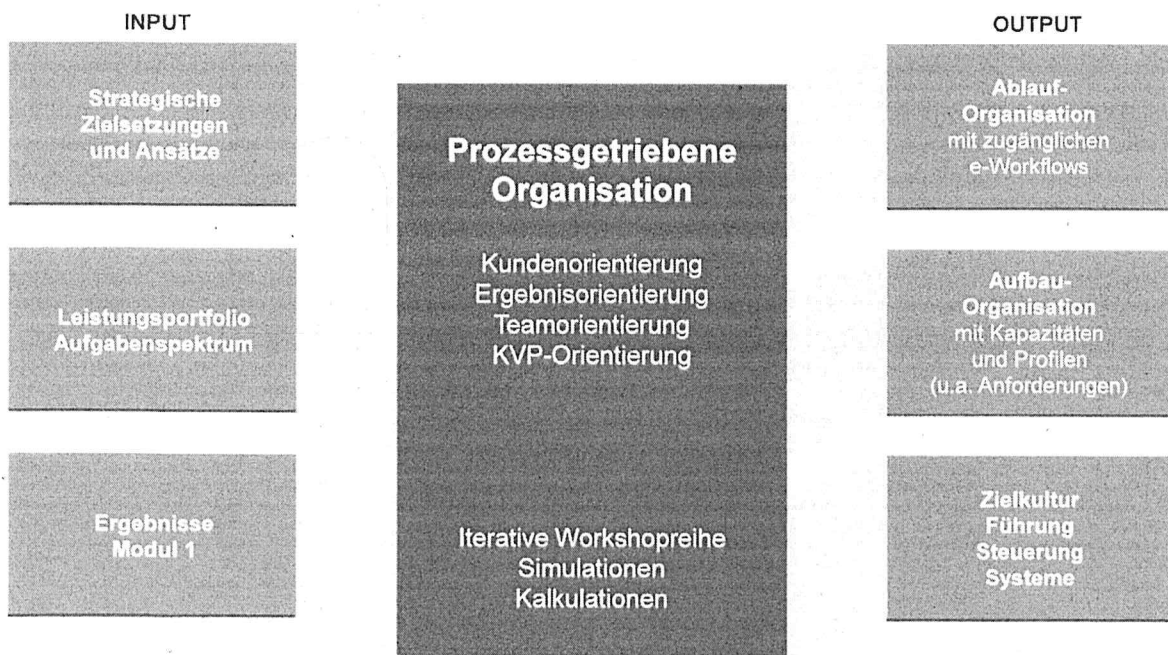


MODUL 2: VORSCHLÄGE ZUR ORGANISATIONSGESTALTUNG

Optionen zur künftigen Organisation

- **Zielsetzung:** Konkrete Optionen zur künftigen Aufbau- und Ablauforganisation bilden die strategischen Zielsetzungen und das Aufgabenspektrum ab und sind Grundlage einer strategischen Entscheidung.
- **Vorgehensweise:** Aufbauend auf den Ergebnissen von Modul 1 werden zusammen mit maßgeblichen Stakeholdern grundlegende Ansätze evaluiert und über Instrumente der Organisationsgestaltung in konkrete Vorschläge überführt. Eine anschließende Schlüssigkeitsanalyse wie z.B. Prozesssimulation der Vorschläge ergibt potentielle Friktionen und Optimierungen. Eine abschließende Aufbaustruktur und Kalkulation überprüft die strategischen und rechtlichen Rahmenbedingungen und liefert eine valide Entscheidungsgrundlage.
- **Beteiligte Personen:** Hauptgeschäftsführung, Stabsstellenleitung, Leitung der Geschäftsbereiche, nächste Führungsebene und relevante Schlüsselpersonen.
- **Aufwand für Betroffene:** Ca. 10 Tage in einer Workshopreihe zur Kernprozessgestaltung und Simulationen sowie für Strukturoptionen mit Kapazitäten und Profilabgleichen.
- **Theoretische Grundlagen:** Aufbauend auf dem Prozessansatz aus dem Modul 1 und den gesetzten strategischen Eckpunkten von Kundenorientierung, Verantwortlichkeiten, Teamleistungen und laufender Optimierungsorientierung ergibt sich der Ansatz einer „prozessgetriebenen Organisation“ als prägende Idee auch für einen Aufbruch in eine moderne Arbeitsorganisation mit einer weiterführende Zielkultur. Operativ geht es hier auch um die Ermöglichung von Selbstorganisation auf der Grundlage von digitalen Prozessmanagement.

MODUL 2: VORSCHLÄGE ZUR ORGANISATIONSGESTALTUNG

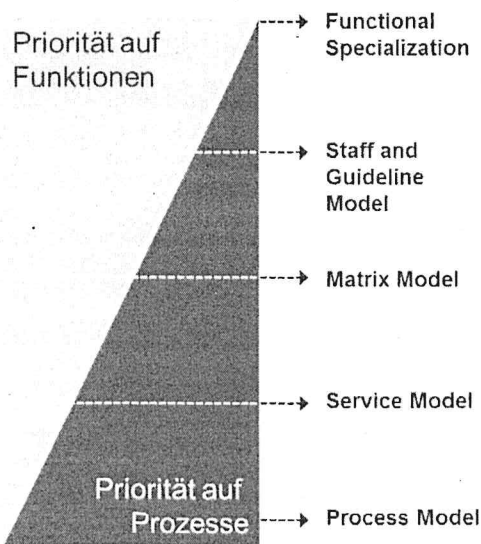


MODUL 2: VORSCHLÄGE ZUR ORGANISATIONSGESTALTUNG

Konzeptionelle Grundlage für die Organisationsgestaltung.

Technisch werden die Kernprozesse in einer autonom operierbaren Workflow-Plattform dokumentiert.

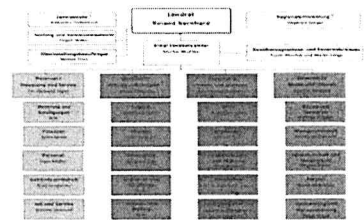
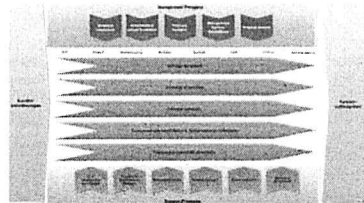
ANSATZSPEKTRUM



ABLAUF-ORGANISATION

AUFBAU-ORGANISATION

PROZESSGETRIEBENE ORGANISATION



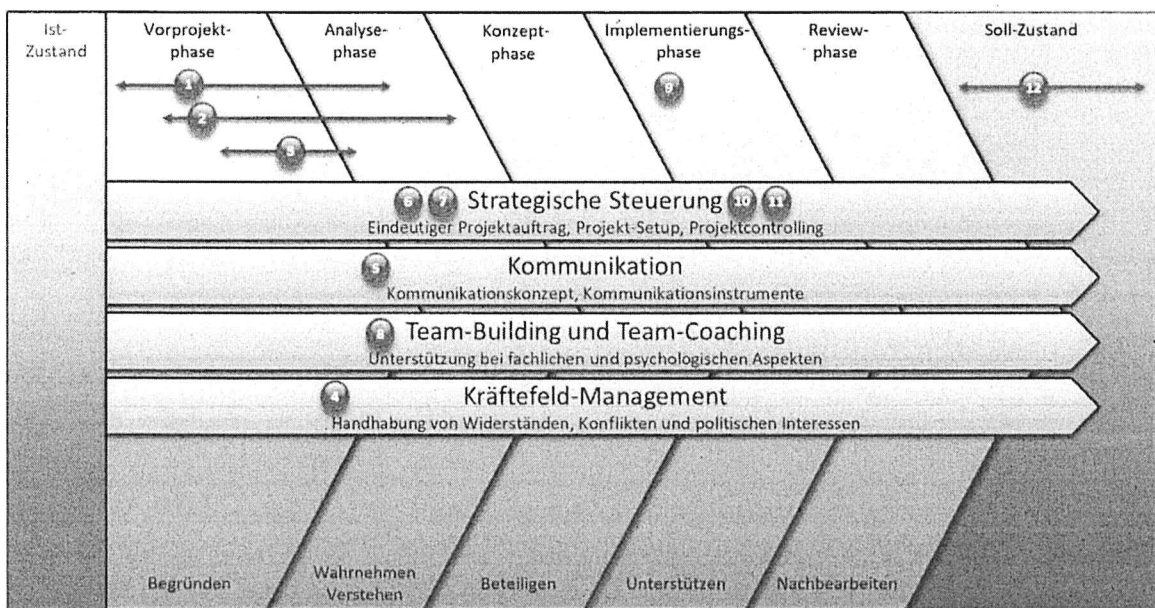
MODUL 3: UMSETZUNGSKONZEPT FÜR ORGANISATIONSÄNDERUNG

Der Change-Prozess und seine Erfolgsfaktoren

- **Zielsetzung:** Es liegt ein Umsetzungskonzept vor, das die wirksame und nachhaltige Veränderung der Ablauf- und Aufbauorganisation beschreibt. Berücksichtigt und aufeinander abgestimmt sind dabei nicht nur die technischen/funktionalen Aspekte, sondern das gesamte Spektrum der politischen, kulturellen, psychologischen und soziologischen Aspekte (Change Management)
- **Vorgehensweise:** Das Konzept wird auf der Basis der Vorarbeiten maßgebend durch Pawlik erstellt, begleitet durch ein kleines Team relevanter Schlüsselpersonen, die im späteren Ablauf des Change Projektes besondere Verantwortung übernehmen werden. Hier findet bereits eine Vorstufe des Erfolgsfaktors **Qualifikation der Beteiligten** statt und es wird gewährleistet, dass Betroffene zu Beteiligten werden. Ferner wird hier eine erforderliche Kopplung zum zweiten Projekt Personalaudit angestrebt.
- **Beteiligte Personen:** relevante Schlüsselpersonen, die als Betroffene sehr früh den Fit zur Organisation und zur Kultur sicherstellen
- **Aufwand für Betroffene:** 3 – 4 Workshops (jeweils 4 Stunden)
- **Theoretische Grundlagen:** Das Konzept ist eine Vorstufe zum detaillierten Projektplan und beruht auf den State-of-the-Art Erkenntnissen moderner Organisationsentwicklung/Change Management und Transformationsmanagement. Als entscheidend für den Erfolg wird die Berücksichtigung des Human-Factors zu Grund gelegt und es werden der Dynamik von Organisation und Umfeld angemessene agile Techniken integriert.

MODUL 3: UMSETZUNGSKONZEPT FÜR ORGANISATIONSÄNDERUNG

Ganzheitlicher Ansatz eines Change-Projektes und der Fokus auf die Erfolgsfaktoren



Erläuterungen der Erfolgsfaktoren 1 bis 12 auf der Folgeseite

MODUL 3: UMSETZUNGSKONZEPT FÜR ORGANISATIONSÄNDERUNG

Die Erfolgsfaktoren

- Erfolgsfaktor 1 : Umfassende Symptombeschreibung und Diagnose der Ist-Situation
- Erfolgsfaktor 2 : Vision und Ziele definieren
- Erfolgsfaktor 3 : Gemeinsames Problembewusstsein
- Erfolgsfaktor 4 : Führungskoalition und Treiber
- Erfolgsfaktor 5 : Kommunikation
- Erfolgsfaktor 6 : Zeitmanagement
- Erfolgsfaktor 7 : Projektorganisation und Verantwortlichkeiten
- Erfolgsfaktor 8 : Hilfe zur Selbsthilfe, Qualifikation der Ressourcen
- Erfolgsfaktor 9 : Schnelle Erfolge und Motivation
- Erfolgsfaktor 10 : Flexibilität im Prozess
- Erfolgsfaktor 11 : Monitoring und Controlling des Prozesses
- Erfolgsfaktor 12 : Verankerung der Veränderung

MODUL 4: DIE WEITERE ORGANISATIONSENTWICKLUNG

Eine konzeptionelle Kernidee im Sinne einer lernenden, selbstorganisierten Organisation in digitalen Zeiten.

- Eine laufende, zielfokussierte Weiterentwicklung einer Organisation im Rahmen der Idee von unternehmerischen Handeln als Selbstorganisation bedarf neben konkretem KVP und struktureller prozess-basierter Verantwortung für Kundenergebnisse und –zufriedenheit vor allem soziale Öffentlichkeit und Anerkennung für konkrete Taten in Bezug auf die Strategie.
- Eine wegweisende digitale Plattform für individuelle Beteiligung und sozialem Feedback unterstreicht die Modernität der Handelskammer, verstärkt das individuelle Engagement als Zielkultur und damit auch die Mitarbeiterzufriedenheit wie auch Arbeitgeberattraktivität. Darüber hinaus fokussiert sie die strategischen Ansätze von Kunden- und Kostenorientierung und macht konkrete Taten messbar.



Unternehmerisches Handeln mit messbaren Ergebnissen!

involvement ↑

25 %
monatliche Beteiligungsrate

60 %
jährliche Beteiligungsrate

100 %
informierte und bewusste Mitarbeiter

action ↑

Planungsorientiertes Mindset
Maßnahmen werden über den gesamten Zeitraum
und über Erfolge hinweg umsetzen

KPIs ↑

bessere Implementierung
intensive Kommunikation, intensive soziale
Anregung, Projekte und die Top-down-Not

success ↑

mehr erreichen
STRATEGIE werden erbracht
neutrale Ergebnisse

PROJEKTPLANUNG UNTER BERÜCKSICHTIGUNG DER PARALLELPROJEKTE

Mögliche Synergien ergeben sich im Projektmanagement/-kommunikation, Lenkungsreis und in den Anforderungsprofilen sowie in der Schlüssigkeit des Vorgehens. Finanziell sind 10% kalkulierbar.

Arbeitspakete	Monat 1	Monat 2	Monat 3	Monat 4
OE Projektstart/-organisation				
OE Vorbereitung				
OE Modul 1: Analyse				
OE Modul 2: Vorschläge				
OE Modul 3: Umsetzungskonzept				
OE Modul 4: Vorschläge weitere OE				
OE Lenkungsreis	X	X	X	
PA Anforderungsanalyse				
PA Qualifikations-/Potenzialanalyse				
PA GAP-Analyse zu IST/SOLL				
PA Schulungs-/Entwicklungsmaßnahmen				
PA Lenkungsreis		X	X	X

REFERENZPROJEKT

REFERENZPROJEKTE IM ÜBERBLICK

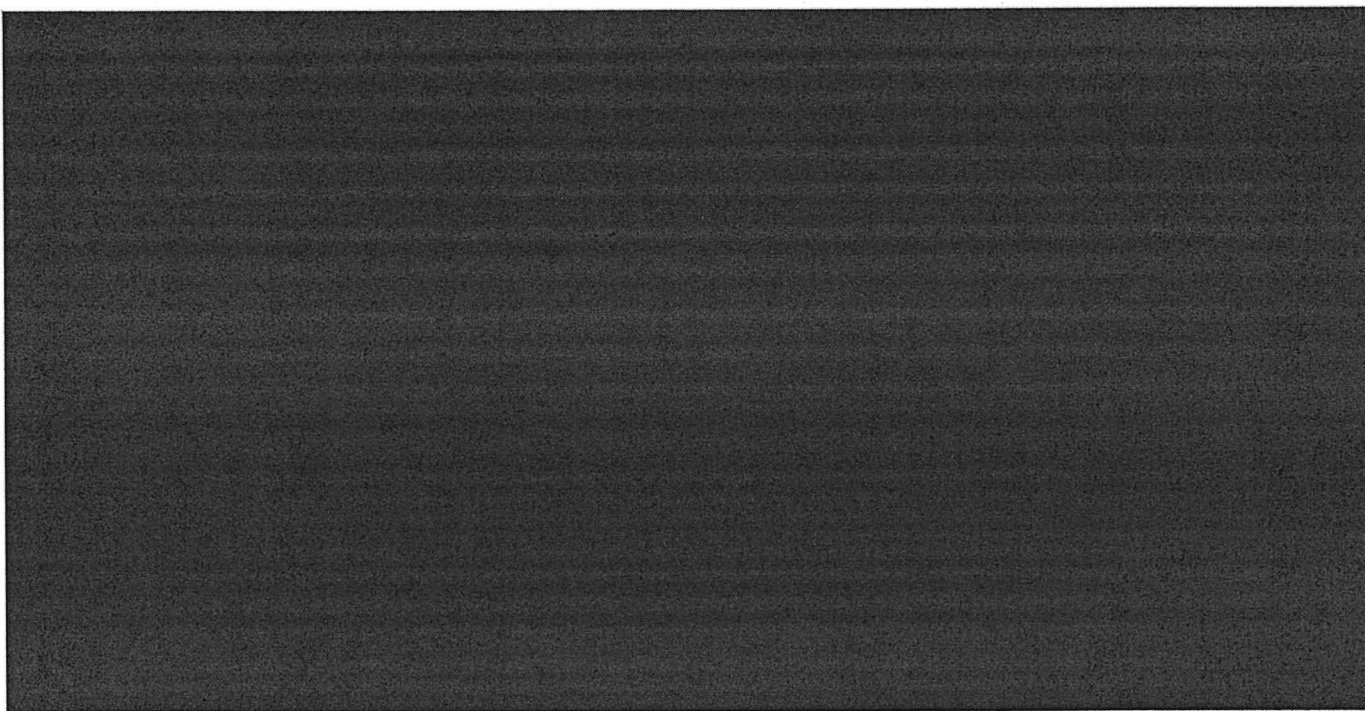
Konkrete Ansprechpartner beim Auftraggeber werden auf Nachfrage nachgereicht.



REFERENZPROJEKT 1



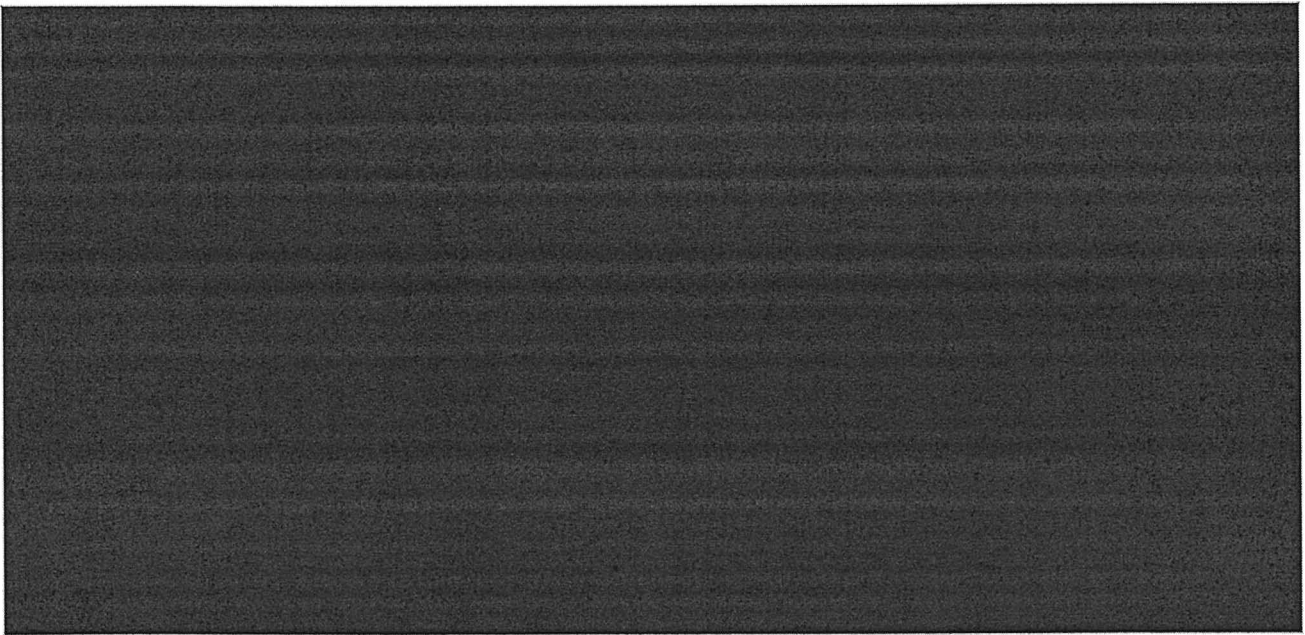
REFERENZPROJEKT 1

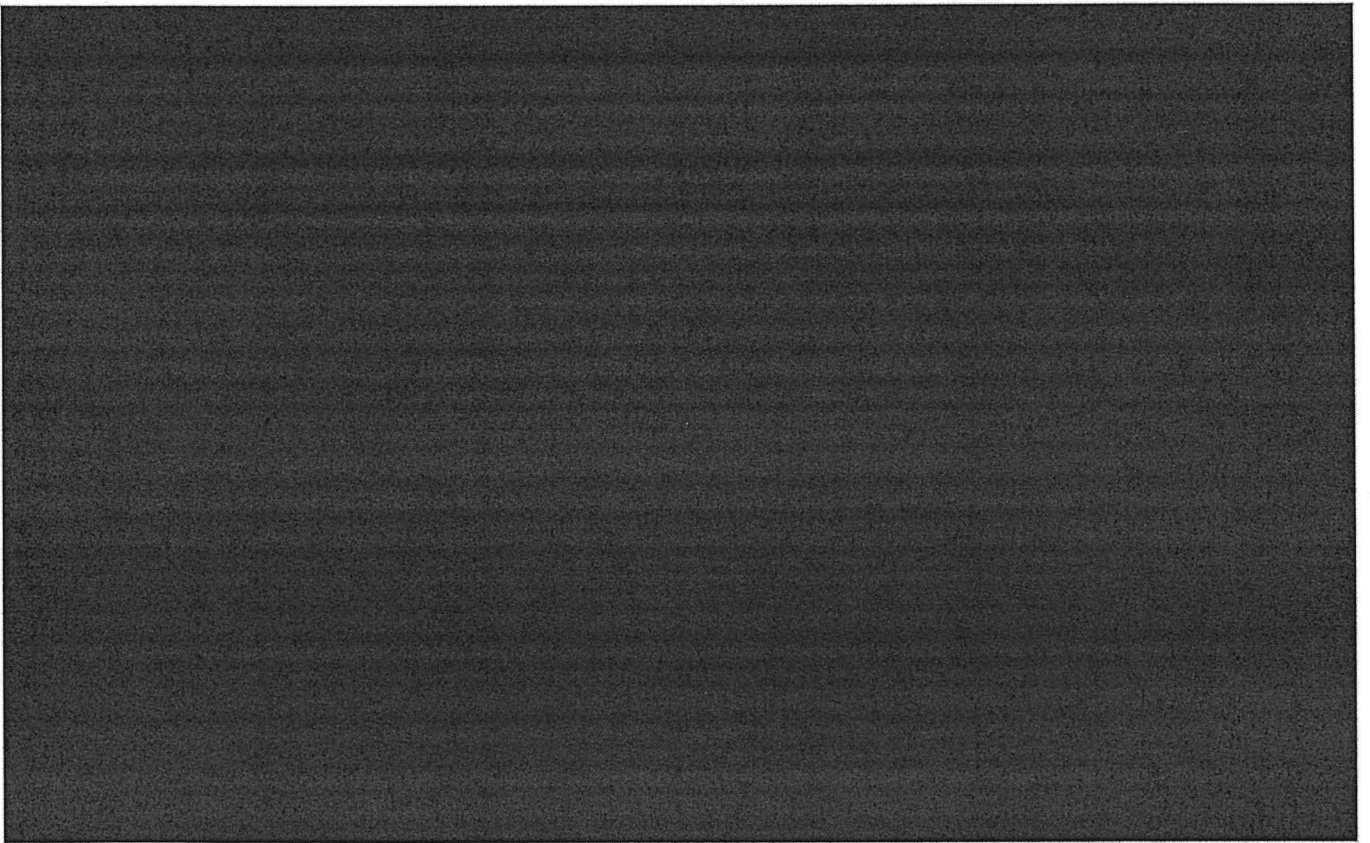


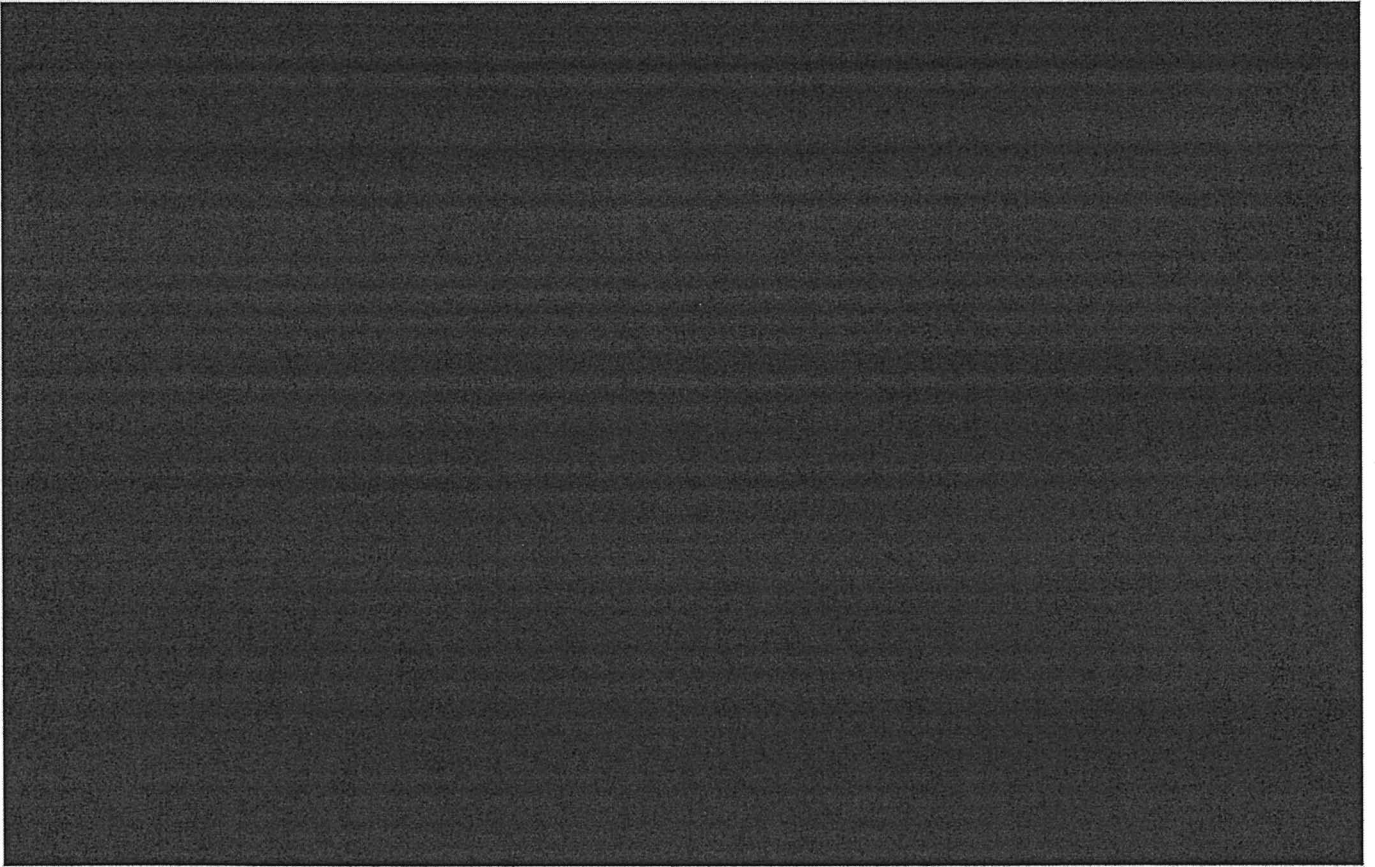
CONSULTANT PROFILE

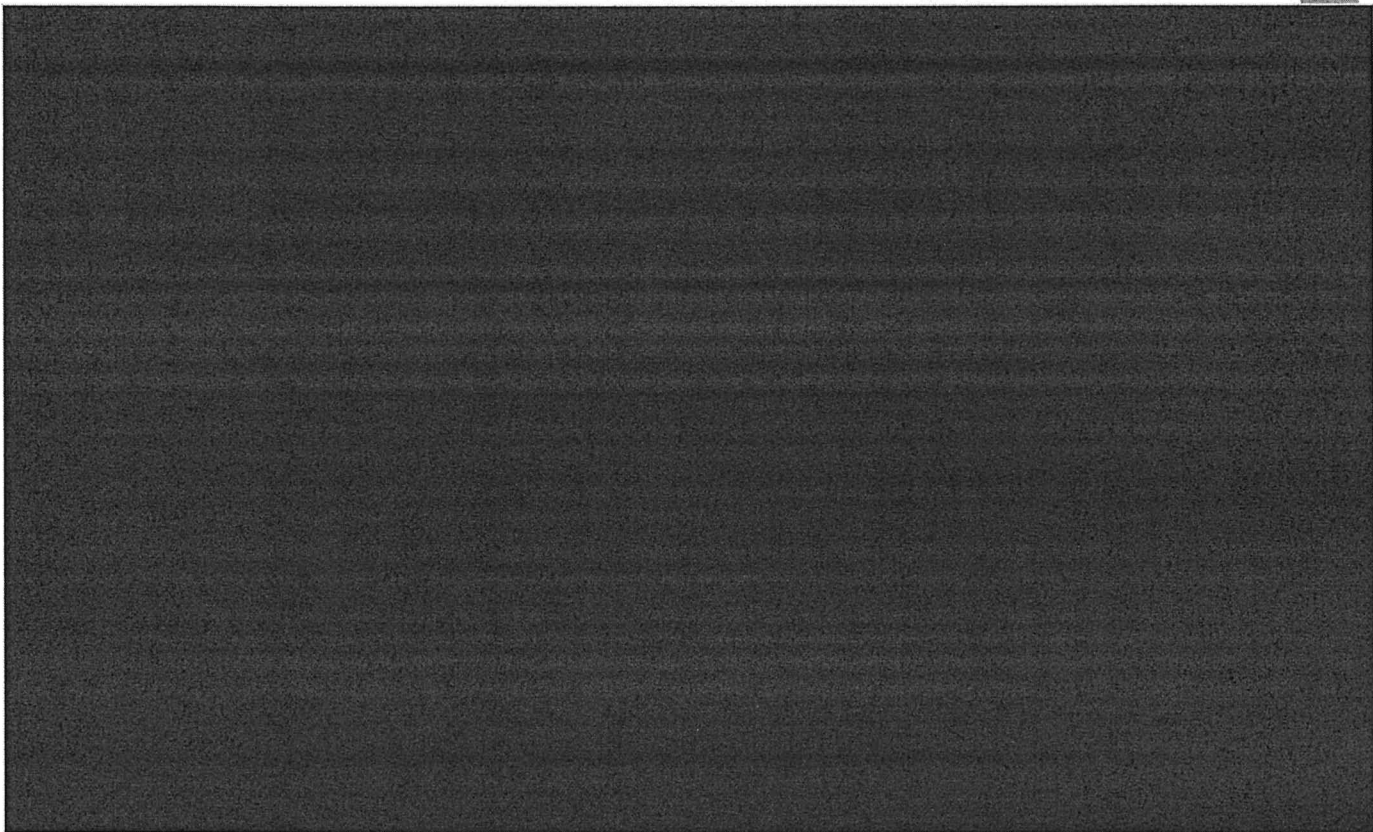
UNSER PROJEKT TEAM

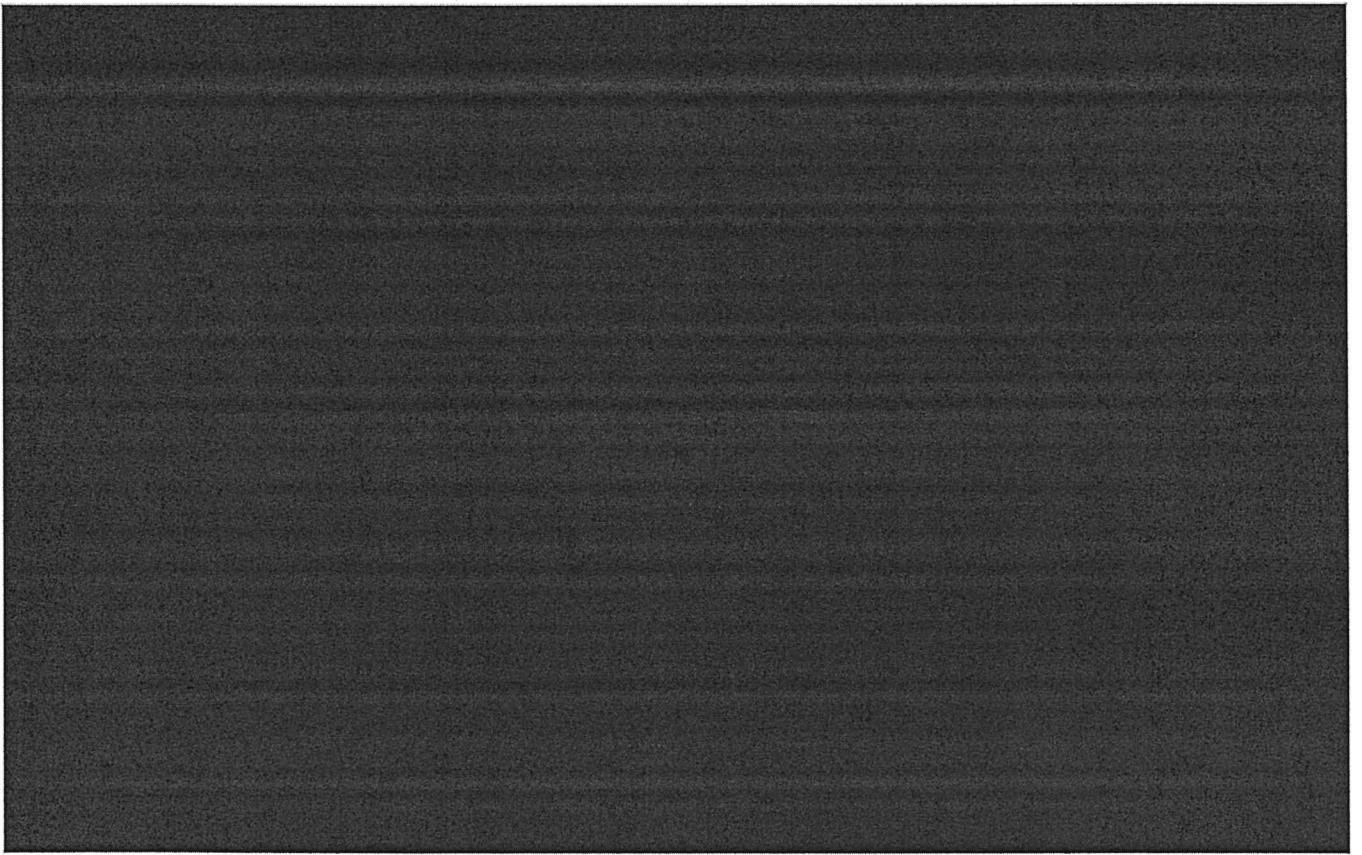
Consultant Profil











HONORARBUDGET

HONORARBUDGET

- Aufgrund der vorliegenden Informationen und erfahrungsbasierter Einschätzung des vorgegebenen Zeitraums Februar bis April erfolgt eine pauschale Kalkulation und Angebotsstellung.
- Diese Pauschale verschafft dem Auftraggeber Ergebnis- und Kostensicherheit.
- Für die oben beschriebenen Leistungen ergibt sich eine Projektpauschale von

145.000 Euro

- Die Pauschale versteht sich zzgl. Mehrwertsteuer und inklusive Nebenkosten. Reiseaufwand entsteht nicht, da der Anbieter lokal ansässig ist.

KURZPROFIL

PAWLIK CONSULTANTS

Wir entwickeln Menschen und gestalten Organisationen



PAWLIK CONSULTANTS GMBH

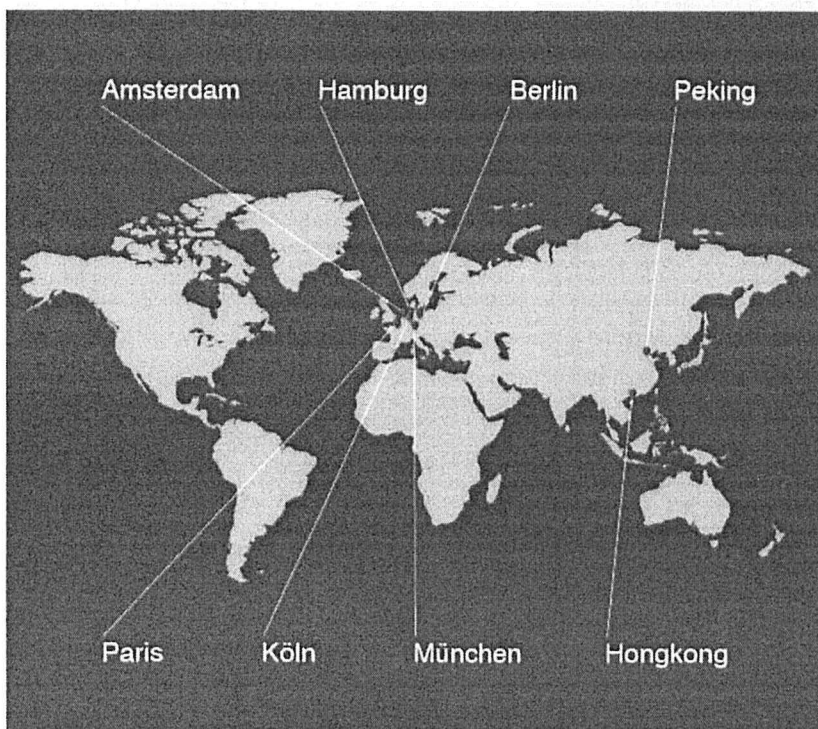
ÜBER UNS

Wir helfen Ihnen, Ihre Unternehmensziele in Resultate umzusetzen, indem wir das Spannungsfeld von Strategie, Organisation, Mensch und Kultur auflösen und zu einem stimmigen Ergebnis führen.

Für jedes Unternehmen die richtige Balance in diesem Spannungsfeld zunächst zu identifizieren, im Anschluss in konkret messbare Ziele zu überführen und schließlich mit den geeigneten Maßnahmen zu erreichen, ist das Handlungsfeld von PAWLIK.

PAWLIK CONSULTANTS

Wir entwickeln Menschen und gestalten Organisationen



PAWLIK CONSULTANTS GMBH

NETZWERK

Seit 1996 haben wir 250.000 Menschen trainiert und gecoacht sowie über 700 Unternehmen in Entwicklungsprozessen begleitet.

Unsere Experten stehen an acht internationalen Standorten mit ihren unterschiedlichen Expertisen bereit, um die besonderen Herausforderungen Ihres Unternehmens weltweit zu realisieren.

Je nach Projekt stellen wir dabei zur Bearbeitung eines Projektes auch internationale Teams zusammen, die sich aus lokalen Experten, internationalen Branchenkennern und in der Materie versierten Beratern zusammensetzen können.

PAWLIK CONSULTANTS

Wir entwickeln Menschen und gestalten Organisationen



PAWLIK CONSULTANTS GMBH

BERATUNGSANSATZ

Den individuellen Herausforderungen unserer Kunden begegnen wir mit einem systemischen Ansatz für die Organisations- und Personalentwicklung.

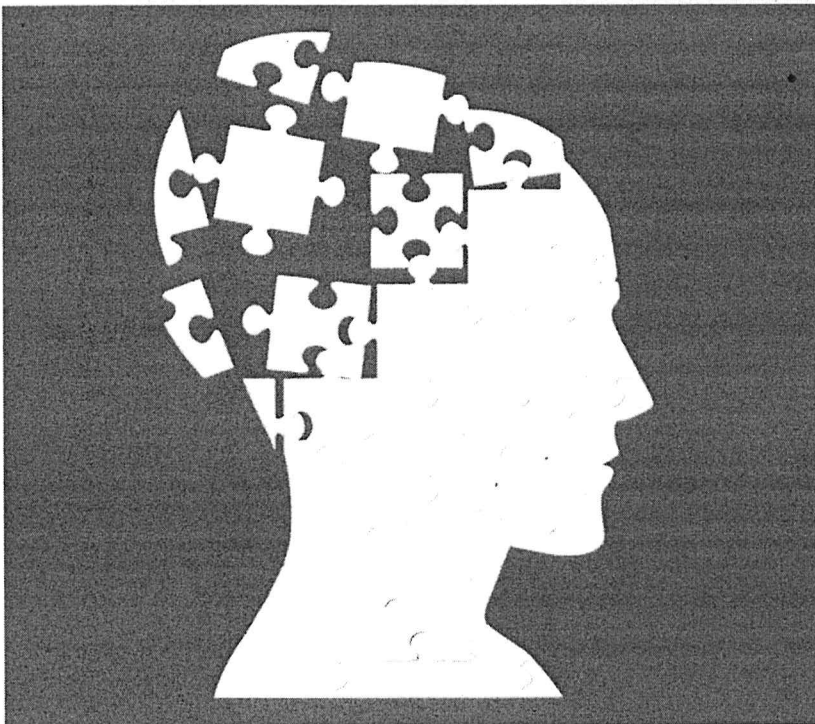
150 Experten verfügen in unterschiedlichen Spezialgebieten – Areas of Expertise – über praktische Erfahrung und denken doch immer ganzheitlich.

Nicht selten gilt es, einzelne Spezialgebiete miteinander zu verzahnen, um für Kunden das optimale Ergebnis zu erzielen.

Eine ganzheitliche Herangehensweise ist daher Grundvoraussetzung, um das optimale Zusammenspiel gewährleisten zu können.

PAWLIK CONSULTANTS

Wir entwickeln Menschen und gestalten Organisationen



PAWLIK CONSULTANTS GMBH

WISSENSCHAFT

Unser Ziel ist es, fundierte und nachhaltige Ergebnisse zu erzielen.

Daher bauen wir auf neuesten neurobiologischen und psychologischen Forschungsergebnissen auf und kombinieren diese mit unserer in einer Vielzahl von Projekten erworbenen Expertise.

Im Ergebnis verfügen wir über eine Methodenkompetenz, die einzigartig ist.

AREAS OF EXPERTISE

Wir entwickeln Menschen und gestalten Organisationen



AGB UND REISEKOSTEN

REISEKOSTEN

Die Reisekosten innerhalb Deutschlands werden jeweils pro An- und Abreise und für jeden Consultant vom zugeordneten Geschäftsort aus (Hamburg, Berlin, Köln und München) wie folgt pauschal in Rechnung gestellt. In der Pauschale sind Flug, Bahn, Mietwagen, Taxi, Parkhaus sowie die Reisezeit des Consultants enthalten. Im Großraum des jeweiligen Geschäftsortes (Entfernung ≤ 15 Kilometern) entfallen die Reisekosten.

<u>ENTFERNUNG ZWISCHEN GESCHÄFTS- UND VERANSTALTUNGSORT</u>	<u>PAUSCHALE* EINFACHE FAHRT</u>
15 - 50 Kilometer	€ 35
Über 50 bis 100 Kilometer	€ 75
Über 100 bis 250 Kilometer	€ 150
Über 250 bis 400 Kilometer	€ 250
Über 400 bis 550 Kilometer	€ 300
Über 550 Kilometer	€ 350

*Bei rechtzeitiger Buchung, mind. 14 Tage im Voraus, ansonsten behalten wir uns vor, die Kosten gemäß nachgewiesenem Aufwand weiter zu berechnen.

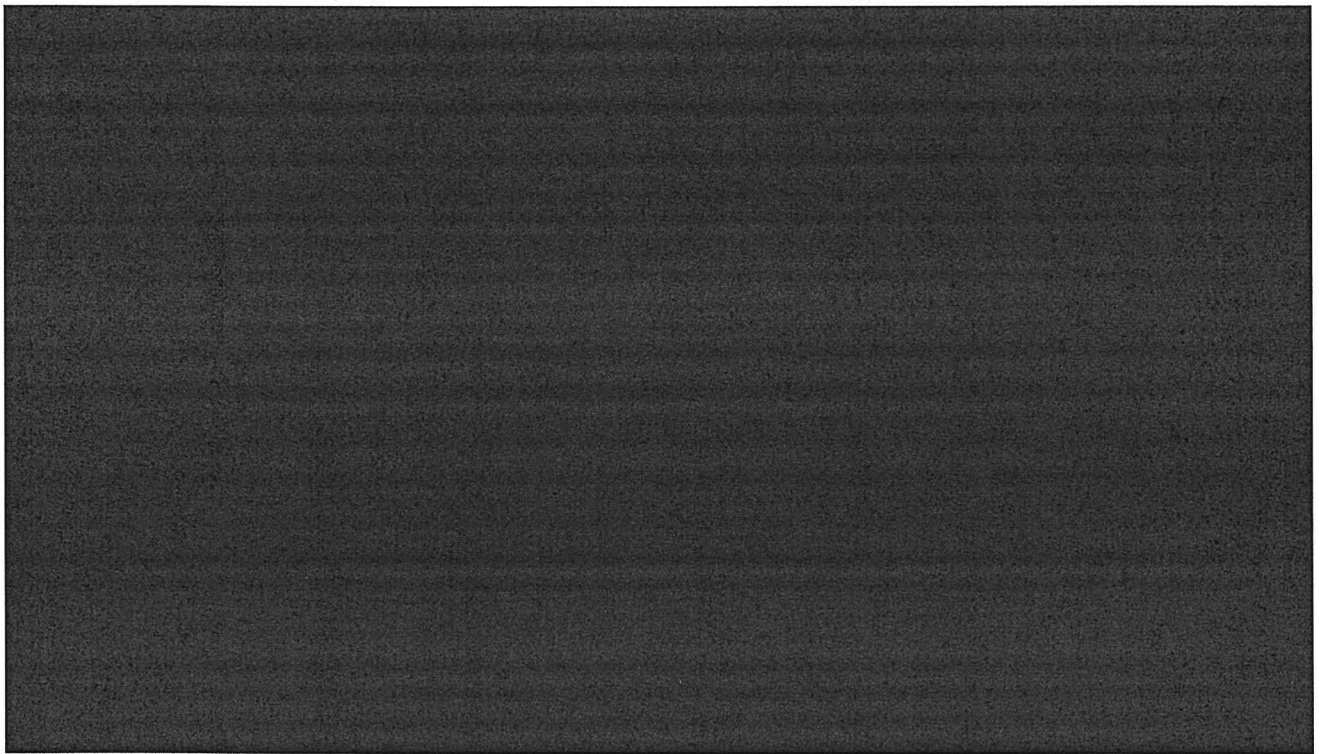
Nebenkosten außerhalb Deutschlands werden gemäß nachgewiesenem Aufwand berechnet.

Auslagen und Ausstattungen werden entsprechend der folgenden Satze berechnet:

Tagesspesen	€ 25 pro Tag, außerhalb des Geschäftsortes (≥ 15 Kilometer)
Übernachtung	nach Beleg, sofern nicht direkt vom Auftraggeber übernommen
Aufträge an Dritte	nur nach Abstimmung und gegen Kopie der Rechnung

Alle Preise verstehen sich zuzüglich der gesetzlichen Umsatzsteuer.

AUFTRAGSBESTÄTIGUNG





PAWLIK CONSULTANTS GMBH

PAWLIK

Wir freuen uns auf Sie!

PAWLIK Consultants GmbH

