

Déclaration Stratégie

Région Métropolitaine Trinationale du Rhin Supérieur



L'idée

Devenir meilleur pour rester bon.

Constituant la frontière entre la France, l'Allemagne et la Suisse, l'espace trinational du Rhin Supérieur:

- occupe une position stratégique au coeur de l'espace européen et bénéficie d'une accessibilité remarquable grâce à un réseau et des interconnexions de transport et communication performants et durables,
- constitue une terre d'innovation, de formation et d'excellence en matière de recherche qui lui confère une renommée internationale,
- dispose d'un tissu d'entreprises innovantes et performantes engagées dans la compétition mondiale,
- jouit de la présence d'importantes institutions européennes et internationales,
- représente un bassin de vie partagé par près de six millions d'habitants et un marché du travail dynamique,
- réunit la frontière interne européenne entre la France et l'Allemagne à la frontière externe avec la Suisse, ce qui en fait une région exemplaire pour l'intégration européenne.

Le Rhin Supérieur se distingue également par une organisation polycentrique quasi idéale, caractérisée par l'existence d'un maillage serré de grandes, moyennes et petites villes, exerçant chacune des fonctions urbaines supérieures différentes et complémentaires. Bien reliées entre elles, elles sont solidaires de leur espace rural et dessinent ainsi une armature homogène gage d'équilibre et de cohésion territoriale, économique et sociale. De plus, le Rhin Supérieur est un territoire où la coopération est ancienne et solidement ancrée. Depuis la mise en place de la Commission Intergouvernementale franco-germano-suisse en 1975, de nombreux projets et mesures ont été réalisés par des acteurs du monde de

la politique, de l'économie, de la science et de la société civile, notamment grâce aux financements européens INTERREG.

Ces atouts inscrivent le Rhin Supérieur parmi les territoires les plus prospères d'Europe et les plus dynamiques en matière de coopération. Comme toutes les régions transfrontalières, il doit faire face à de nouveaux enjeux en matière de coopération. Il fait partie de ces espaces fonctionnels transfrontaliers naissants, qui dépassent les circonscriptions administratives et les compétences territoriales des institutions existantes et pour lesquels il faut trouver un modèle de gouvernance innovant, capable de s'ouvrir à tous types de partenariats. Le Rhin Supérieur doit par ailleurs renforcer ses atouts, exploiter les potentialités non révélées de son territoire et accompagner le développement des nouveaux dynamismes de coopération qu'il connaît. Dans cette optique et sur la base des réflexions menées depuis 2006 et plus particulièrement des travaux réalisés et impulsions données lors du 11e Congrès Tripartite de janvier 2008, les signataires décident par la présente déclaration la création de la «Région Métropolitaine Trinationale du Rhin Supérieur».



Déclaration de création

Déclaration de création



TRINATIONALE
METROPOLREGION
OBERRHEIN



REGION METROPOLITAINE
TRINATIONALE
DU RHIN SUPERIEUR

Déclaration de création de la Région Metropolitaine Trinationale du Rhin Supérieur

Un réseau fonctionnel des acteurs de la politique, de l'économie, des sciences et de la société civile pour réaliser la cohésion territoriale

Offenburg, 9 décembre 2010

F

03

F

04

Déclaration de création

Déclaration de création

L'objectif

Faire du Rhin Supérieur une des régions les plus compétitives d'Europe

La Région Métropolitaine Trinationale a pour objectif de développer pleinement les ressources du Rhin Supérieur en tant qu'espace économique et de vie unique et attractif, de le positionner idéalement dans la compétition européenne et internationale et d'assurer un aménagement du territoire commun de son espace.

Le but n'est pas de créer une nouvelle structure administrative. Il s'agit avant tout d'assurer une meilleure coordination entre les acteurs traditionnels et de s'ouvrir à de nouveaux partenaires pour constituer des plateformes et des réseaux. Il s'agit ainsi d'exploiter ensemble pleinement les potentialités existantes et de concentrer les ressources disponibles. Pour ce faire, cet espace souhaite se doter d'une stratégie de développement de moyen terme.

La RMT se développe sur la base d'un mode de gouvernance original et novateur en Europe, caractérisé par la mise en place de quatre piliers constitués par le monde de la science, de l'économie, de la politique et de la société civile.

De plus, la Région Métropolitaine s'inscrit dans la définition du concept de cohésion territoriale et sociale, notion consacrée par le Traité de Lisbonne. Par sa constitution en région fonctionnelle, associant l'ensemble des acteurs de son territoire, elle représente un projet en résonance avec les objectifs de l'Union européenne (priorités de l'Agenda territoriale et de la Stratégie UE 2020) et des Etats membres (Agenda franco-allemand 2020), et constitue ainsi un laboratoire d'expérimentation idéal pour les politiques européennes.

Le moyen

Mettre en oeuvre une Stratégie de développement de la Région Métropolitaine Trinationale du Rhin Supérieur

S'appuyant sur la dynamique engagée par la Déclaration de Strasbourg, signée lors du 11e Congrès tripartite en janvier 2008 et notamment sur les actions initiées dans le territoire rhénan ainsi que les travaux réalisés par les différents piliers, une stratégie de développement a été élaborée par l'ensemble des leurs représentants. Elle constitue une feuille de route pour atteindre ensemble les objectifs communs de la Région Métropolitaine.

Les principaux axes de cette stratégie sont:

- pour le Pilier Sciences, de poursuivre le développement du Rhin Supérieur comme une «Région de la connaissance et de l'innovation», tel que cela a été défini dans la Déclaration commune du 12^e Congrès Tripartite du 2 décembre 2010. Composé des universités, des écoles supérieures et des centres de recherche, il propose de mettre en réseau l'ensemble des acteurs concernés afin de renforcer la coopération dans les domaines de la formation, de la recherche et de l'innovation, d'encourager la recherche et l'innovation et de promouvoir au plan national, européen et international le Rhin Supérieur comme région de l'excellence. L'objectif est de faire du Rhin Supérieur un des espaces économiques transfrontaliers basé sur la connaissance, le plus dynamique d'Europe, d'ici 2020;
- pour le Pilier Economie, de contribuer à développer une économie compétitive et durable qui puise ses racines dans l'innovation et la complémentarité entre ses acteurs. Constitué des représentants du monde économique (chambres de

F

05

F

06

Déclaration de création

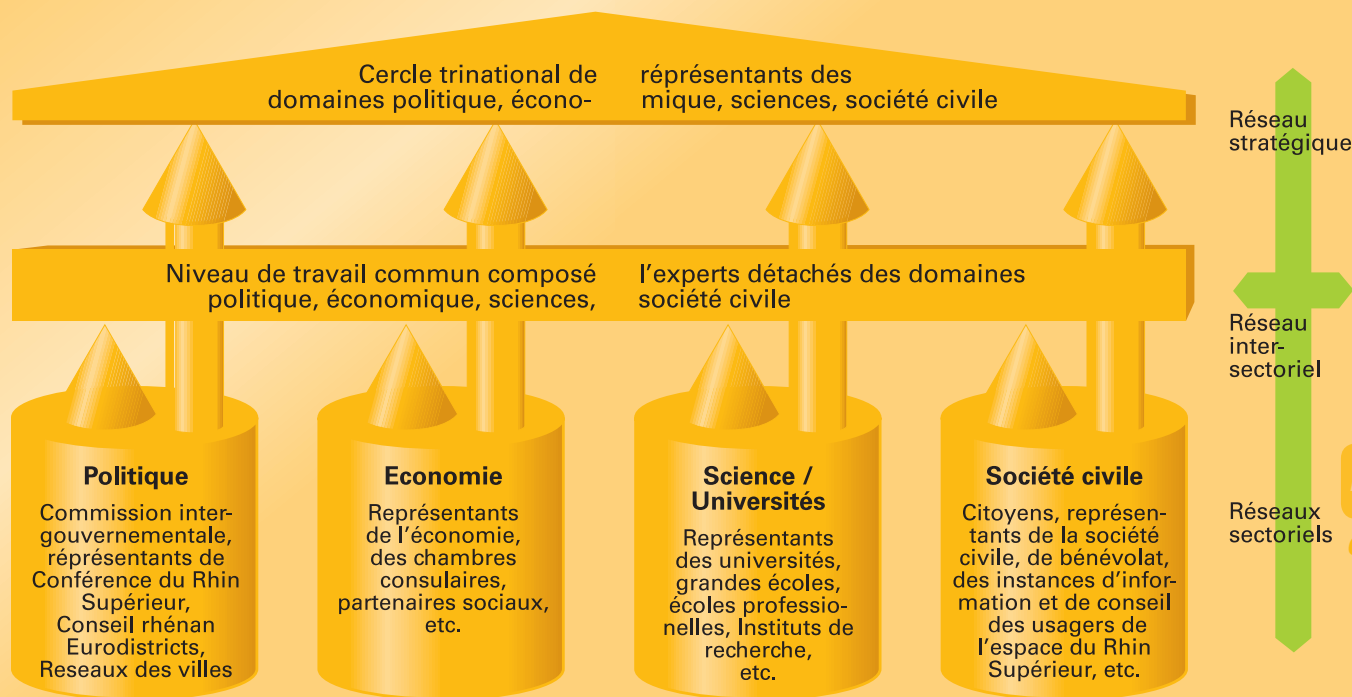
Déclaration de création

commerce, agences de développement, clusters, etc.), il travaille à assurer une croissance durable, à soutenir le développement de clusters transfrontaliers, à favoriser la création d'emplois dans un marché du travail mieux intégré, à encourager la coopération dans le domaine du tourisme, à développer les coopérations économiques dans les domaines d'avenir dont l'économie verte, à renforcer la compétitivité et la force d'innovation de la région du Rhin Supérieur et à assurer la promotion économique commune en Europe et à l'international;

- pour le Pilier Société Civile, de créer une région transfrontalière de citoyens, de valoriser les expériences, opinions et propositions des

citoyens des différentes régions du Rhin Supérieur et de développer un sentiment d'appartenance à un bassin de vie commun. Il se base sur les travaux réalisés lors des «Forums citoyens trinationaux» et rassemble les citoyens intéressés par la problématique transfrontalière, les associations, groupements et fondations du secteur privé, ainsi que les institutions officielles;

- pour le Pilier Politique, de revisiter le système de gouvernance actuel pour aboutir à un mode de fonctionnement plus rationnel et plus efficace, capable d'assurer la promotion du Rhin Supérieur.



F

07

F

08

Déclaration de création

Composé des partenaires traditionnels de la coopération (Conférence du Rhin Supérieur et Conseil Rhénan), des Eurodistricts et du Réseau des Villes, il contribue à simplifier la coordination interinstitutionnelle en assurant une gestion plus efficace, par une communication davantage intégrée et en développant des propositions pour une répartition des compétences plus transparente entre les structures et instances de décision.

Les responsables politiques de la coopération transfrontalière ainsi que les représentants des quatre piliers constitutifs de la Région Métropolitaine souscrivent à la présente déclaration et invitent les représentants des Etats et de l'Union européenne à s'engager à leurs côtés dans le soutien, la promotion et le développement de la Région Métropolitaine Trinationale du Rhin Supérieur ainsi créée.

Annexe et partie intégrante de cette déclaration: «Une Stratégie pour la Région Métropolitaine Trinationale du Rhin Supérieur».

Cette stratégie qui fonde la mise en oeuvre de la Région Métropolitaine Trinationale du Rhin Supérieur est commune aux quatre piliers constitutifs de la Région Métropolitaine. Elle vise à être évolutive et pourra donner lieu à des documents programmatiques conclus entre les différents partenaires afin de mener à bien des projets communs et faire naître de nouvelles dynamiques sur le territoire du Rhin Supérieur.

F

09



Stratégie

Une stratégie commune

La stratégie commune de la Région Métropolitaine Trinationale du Rhin Supérieur a pour objectif de développer, par la coopération intensive des piliers «Politique», «Sciences», «Economie» et «Société civile», la dimension et la visibilité du Rhin Supérieur en tant que pôle d'attraction européen.

Cette démarche est issue d'un territoire transfrontalier, véritable bassin de vie de près de six millions d'habitants, possédant un PIB de 202,5 milliards d'euros et qui bénéficie d'une situation privilégiée au cœur de l'Europe. Cet espace dispose d'un potentiel scientifique élevé, d'entreprises innovantes et compétitives, et d'un marché du travail transfrontalier particulièrement dynamique. Par ailleurs, une pratique transfrontalière à différentes échelles, éprouvée au fil des décennies, a permis de réduire progressivement les effets frontières et a contribué au renforcement de la cohésion territoriale et sociale du Rhin Supérieur.

Sur cette base, les représentants politiques, scientifiques, économiques et de la société civile ont souhaité élaborer pour la première fois une stratégie commune transfrontalière afin de faire du Rhin Supérieur, au moyen d'opérations communes concrètes, une région modèle, laboratoire de l'intégration européenne.

Les champs d'intervention prioritaires de cette stratégie sont:

- La mise en place d'une région de la connaissance «Rhin Supérieur»;
- Le développement d'une économie compétitive et durable;
- L'implication de la population et le renforcement d'une identité commune;
- La mise en place d'une gouvernance multi-niveaux pour le pilotage d'une indispensable coopération à différentes échelles.

F

10

Stratégie

La mise en oeuvre d'une région de la connaissance «Rhin Supérieur»

La formation et la recherche constituent le cadre de toute créativité et de l'innovation dans les entreprises. Dans ce domaine, une large mise en réseau transfrontalière de tous les acteurs de cet espace n'a pas encore pu être réalisée, faute d'initiatives politiques et de stratégies communes. Afin de remédier à cet état de fait, les mesures suivantes ont été envisagées:

- Une mise en réseau renforcée et une plus grande transparence (exemples de projets: semaine annuelle de la science, école professionnelle franco-allemande, échange de bonnes pratiques);
- Un renforcement de la coopération entre universités/établissements d'enseignement supérieur (exemples: mise en place de davantage de cursus intégrés supplémentaires, aide à la mobilité des enseignants et des étudiants, chaires communes, transparence dans la recherche);
- Le soutien à l'innovation et à la recherche en collaboration avec l'économie (exemples : institut de l'environnement du Rhin Supérieur, observatoire de l'innovation pour le Rhin Supérieur, ateliers et rencontres de réseaux);
- La présentation du Rhin Supérieur comme région scientifique d'excellence (exemples: manifestations de lobbying, brochure «cursus d'études trinationaux dans le Rhin Supérieur»);
- La mise en valeur particulière de certains domaines comme les sciences de la terre, les sciences de la matière et les nanosciences, l'optique et la photonique.

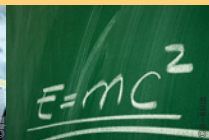
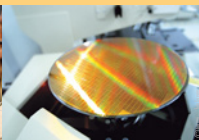
Le développement d'une économie compétitive et durable

Pour le développement d'une économie compétitive et durable, la stratégie commune envisage:

- l'élargissement des clusters industriels existants comme par exemple les clusters «sciences de la vie», «automobile» («véhicule du futur»), «information et communication» et «économie créative et de loisirs», par des mises en réseau transfrontalières ciblées (exemples: Biovalley, IT2Rhine, ClusterForum Rhin Supérieur, MetroDialog);
- encourager la création de nouveaux emplois dans un marché du travail intégré pour pérenniser une main d'œuvre performante au service du développement endogène du Rhin Supérieur (exemples: Eures-T, certificat Euregio, cursus bi et trinationaux, offres de formation transfrontalières);
- poursuivre le développement de la coopération transfrontalière dans le tourisme, afin d'améliorer la promotion de toute la région (exemples: Upper Rhine Valley, Région des Étoilés);
- le soutien à une économie durable et respectueuse de l'environnement (exemples: Énergivie, Réseau trinational de l'Énergie, Forums ITADA);
- une promotion économique commune au plan européen et international (exemples: diffusion du logo de la Région Métropolitaine Trinationale, marketing commun de la Région Métropolitaine Trinationale, présence commune sur des salons).

F

11



F

12

Stratégie

L'implication de la population et le renforcement de l'identité commune

Le succès de la Région Métropolitaine Trinationale du Rhin Supérieur est étroitement lié à sa légitimité démocratique et à l'implication de la société civile. Cette implication, difficile à réaliser, devrait être atteinte par:

- la (re)découverte de l'identité commune des habitants, en référence à l'héritage historique, culturel et linguistique commun de la région. (Exemple: Forums citoyens);
- l'exigence que les citoyens puissent prendre des responsabilités (exemple: développement des Eurodistricts dans leur contenu);
- le soutien à la culture en tant qu'élément fédérateur et vecteur de la dynamique du Rhin Supérieur (exemple: soutien et développement des réseaux culturels);
- le soutien au bilinguisme;
- l'intégration renforcée de la jeunesse et de ses organisations dans le processus de construction de la Région Métropolitaine Trinationale.

La mise en place d'une gouvernance multi-niveaux

La dynamique de coopération actuelle dans les régions frontalières va au-delà des découpages administratifs territoriaux existants et des compétences des structures privées et publiques impliquées. Les acteurs clés du développement territorial proviennent de l'économie, des sciences et de la société civile, mais également des différents niveaux étatiques. Afin de mobiliser ces acteurs dans des actions communes et ciblées bénéficiant à l'ensemble des territoires, de nouvelles formes de coopération et de gouvernance sont nécessaires. Elles doivent être gage de transparence, d'efficacité et de représentativité.

Cet objectif pourra être atteint par:

- une simplification et un resserrement des structures existantes;
- un soutien et un pilotage des réseaux et des partenariats;
- l'intégration des groupes socioéconomiques dans les prises de décisions stratégiques, en se basant sur le concept d'un «temple grec»;
- la mise en place d'outils d'aide à la gouvernance et à la prise de décision (statistiques, analyses, cartographie).

F

13



F

14

Stratégie

Cette stratégie concertée pour la mise en place de la Région Métropolitaine Trinationale du Rhin Supérieur répond aux objectifs de l'Agenda 21 et de la Stratégie union européenne 2020. «En renforçant nos forces» (Stärken stärken), il s'agit en effet d'œuvrer en faveur d'une cohésion territoriale au sein du Rhin Supérieur, définie comme développement harmonieux et solidaire des régions européennes.

Cet espace souhaite ainsi devenir un laboratoire d'expérimentation pour la politique de l'Union européenne et un interlocuteur important pour la Commission européenne.

Pour réaliser ces différents objectifs, la Région Métropolitaine Trinationale du Rhin Supérieur devra pouvoir bénéficier du soutien affirmé des autorités nationales et communautaires, notamment en matière de transport.

TRINATIONALE
METROPOLREGION
OBERRHEIN



REGION METROPOLITAINE
TRINATIONALE
DU RHIN SUPERIEUR